

**OŚRODEK DOKUMENTACJI
ZABYTKÓW w WARSZAWIE**
KARTA EWIDENCYJNA ZABYTKÓW
ARCHITEKTURY I BUDOWNICTWA

A B C D E F G H I J K L Ł M N O P R S T U V W X Y Z

Nr

1. *Obiekt*

BUDYNEK HANDLOWO-USŁUGOWO-BIUROWY „KAUFHAUS”

2. *Czas powstania*

Okolo 1900 rok

3. *Miejscowość*

RUDA ŚLĄSKA
Nowy Bytom

11. 1-zdjęcie, 2-sytuacja, 3-orientacja

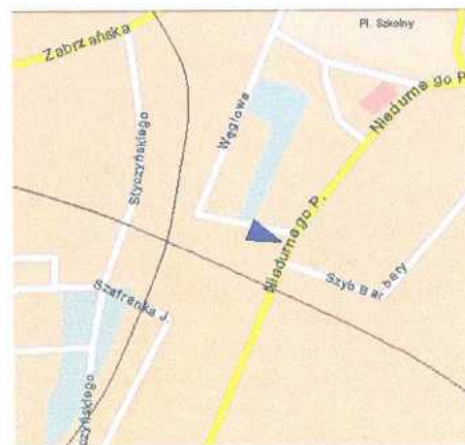
1.



2.



3.



4. *Adres*

Ruda Śląska
ul. Niedurnego 99

nr hipoteczny
dz. Nr 1925/68

5. *Przynależność administracyjna*

województwo **śląskie**

gmina **Ruda Śląska**
powiat **grodzki**

6. *Poprzednie nazwy miejscowości*

Friedenshütte

7. *Przynależność administracyjna
przed 31 grudnia 1998r*

województwo **katowickie**
gmina **Ruda Śląska**

8. *Właściciel i jego adres*

Zbigniew Truszczyński
41-709 Ruda Śląska
ul. Mieszka I nr 10

9. *Użytkownik i jego adres*

Firma „EUROCOM” Ruda Śl. Ul. Niedurnego
99;
Firma „ASTAZ” Mysłowice ul. Obrzeźna
Północna 19; *cd wkładka nr 1*

10.

Nr
data

12. Autorzy, historia obiektu, określenie stylu

Kolonia robotnicza „Kaufhaus” powstała dla pracowników huty żelaza „Friedenshütte” (dzisiejszej huty „Pokój”) w kilku etapach, w latach 1854 – 1924. Była częścią powstającej ówczesnie osady noszącej nazwę zakładu – czyli „Friedenshütte” (dzisiejsza dzielnica Rudy Śląskiej – Nowy Bytom). Kolonia usytuowana w północnej jej części, pierwotnie nazywała się „Colonie Gute Hoffnungs Hütte” – od nazwy drugiego zakładu hutniczego, ostatecznie wchłoniętego przez dzisiejszą hutę „Pokój”. Kolonia „Kaufhaus” zlokalizowana jest na terenie poprzecinanym i otoczonym infrastrukturą huty (szczególnie liniami kolejowymi).

Ostatecznie powstał układ urbanistyczny posiadający wspólną oś wytyczoną przez łączące się ulice: Schlafhaus Strasse (ul. Kubicy) i Guttehoffnung Strasse (ul. Gwardii Ludowej), która biegnąc aż do Chebzia, łączyła osiedle z dworcem kolejowym. Wokół osi, w centralnym jej punkcie wykształciło się centrum handlowo-usługowe, otoczone z południowej i północnej strony dwoma rodzajami zabudowy typu „koszarowego”, przeznaczonej dla robotników. To regularne, liniowe założenie, poszerza od strony południowo-zachodniej trójkąt terenu zabudowany blokami mieszkalnymi dla urzędników i majstrów huty, natomiast dopełnieniem od strony południowej stanowił budynek noclegowni dla pracowników samotnych. W latach 1880-1901 na terenie „Kaufhausu” wybudowana 22 budynki wielorodzinne. Powstała wówczas jednostronna zabudowa Morgenroth Strasse (ul. Niedurnego) oraz dwustronna zabudowa Guttehoffnung Strasse (ul. Gwardii Ludowej), i zespół czterech budynków przy Schlafhaus Strasse (ul. Kubicy). W latach 1903-04 przy Eisenbahndreieck Strasse (ul. Podgórze) powstała zabudowa blokowa, o wyższym standardzie i wystroju, przeznaczona dla urzędników i majstrów huty.

cd. na załączniku nr 1

13. Opis (sytuacja, materiał i konstrukcja, rzut, bryła, elewacje, wnętrza, wyposażenie, instalacje)

Sytuacja – Budynek usytuowany na północnych obrzeżach Nowego Bytomia, dzielnicy Rudy Śląskiej, jako część zespołu mieszkalnego „Kaufhaus” przy hucie „Friedenshütte” (obecnie huty „Pokój”). Budynek położony jest w kwartale ulic: Niedurnego i Gwardii Ludowej, naprzeciw zabudowań „Huty Pokój”. W sąsiedztwie budynku od strony północnej i południowej i zachodniej wielorodzinne budynki założenia „Kaufhausu”. Budynek wolnostojący, wybudowany w pierzei ulicy Niedurnego (na zakręcie drogi), z dwoma fasadami od ulicy Niedurnego i ulicy Gwardii Ludowej (wschodniej i południowej). Działka nieregularna w rzucie, od strony północnej i zachodniej ogrodzona parkanem (murowanym, otynkowanym). Od strony północnej działka graniczy z budynkiem rodzinnym (Niedurnego 101). Powierzchnia niezabudowana działki utwardzona kostką granitową, wtórnie przykryta asfaltem oraz płytami betonowymi. Od strony wschodniej i południowej budynek usytuowany przy ul. Niedurnego i Gwardii Ludowej, bezpośrednio przy chodnikach z wielobarwnych kształtek betonowych.

Materiał, konstrukcja, technika - budynek wybudowany w technologii tradycyjnej: murowany z cegły, o konstrukcji słupowo-ścianowej; od wewnątrz budynek otynkowany; wewnątrz budynku słupy żelbetowe na regularnej siatce; elewacje z okładziną z cegły klinkierowej, detal architektoniczny na elewacjach z kształtek ceglanych i z cegły glazurowanej.

Stropy - stalowo-betonowe, na parterze i piętrze dodatkowo w niektórych pomieszczeniach (sanitariaty, biura) dodatkowo wtórne sufity podwieszane z płyty gipsowo-kartonowej

Więźba dachowa - stalowo-drewniana: wieloprzestrzenne kratownice stalowe pokryte krokiewiami drewnianymi

Pokrycie dachu - dachówka ceramiczna *karpiówka* układana w „koronkę”

Podłogi, posadzki – pomieszczenia parteru (za wyjątkiem klatek schodowych) - współczesne płytki gresowe; pomieszczenia sklepowe I piętra (za wyjątkiem klatek schodowych i WC-ów); płyty wyrównawcze USB na których wykładzina; pomieszczenia II piętra (za wyjątkiem klatek schodowych) - podłoga z desek, na których wykładzina podłogowa; WC-ty – płytki ceramiczne; pomieszczenia skrzydło zachodniego na I piętrze (dawne sale konferencyjne) - parkiety; pomieszczenia piwniczne - w części pierwotna posadzka z cegieł, w części klepisko i wylewka betonowa; podesty klatek schodowych – ujęte w opisie schodów

cd. na załączniku nr 1

14. Kubatura

85 935 m³

15. Powierzchnia użytkowa

Użytkowa 6382 m²
Zabudowy 1655 m²

16. Przeznaczenie pierwotne

Budynek handlowo-usługowy

17. Użytkowanie obecne

Budynek handlowo-usługowy

18. Prace budowlane i konserwatorskie, ich przebieg i dokumentacja

W latach 1999-2004 prowadzony generalny remont obiektu obejmujący:

- Czyszczenie elewacji od strony ul. Niedurnego i Gwardii Ludowej (chemicznie) wraz z uzupełnieniem spoiny i przemurowaniami, rekonstrukcja parapetów w partii przyziemia (z kształtek z brązową

19. Stan zachowania (fundamenty, ściany zewnętrzne, ściany wewnętrzne, sklepienia, stropy, konstrukcje dachowe, pokrycie dachu, wyposażenie i instalacje)

Obiekt w trakcie generalnego remontu, trwającego od 1999 roku.

- rekonstrukcja parapetów w partii przyziemia (z kształtek z brązową glazurą (prace rekonstrukcyjne wykonał Wojciech Meler z Rudy Śląskiej)
- odbudowa systemu wentylacji budynku, występującego w piwnicach (wraz z luksferami w partii przyziemia) – wykonał Wojciech Meler z Rudy Śląskiej
- rekonstrukcja schodów zewnętrznych w narożu budynku, renowacja schodów zewnętrznych od ul. Niedurnego - wykonał Wojciech Meler z Rudy Śląskiej
- renowacja metalowych balustrad schodów wewnętrznych – prace wykonane sposobem gospodarczym
- wymiana stalowych okien i drzwi parteru na aluminiowe w skrzydłach od ul. Niedurnego, ul. Gwardii Ludowej i skrzydło zachodnim oraz części okien i drzwi na I i II piętrze – wykonała firma KRYWAL NOVA z Siemianowic Śl.
- renowacja zabytkowych drzwi na parterze i piętrze oraz drewnianej stolarki okiennej, odsłonięcie zabytkowego okna z żaluzjami na parterze głównej klatki schodowej – wykonał Wojciech Meler z Rudy Śląskiej
- wymiana stropów w piwnicach, wyłożenie parteru płytkami gresowymi – wykonał Wojciech Meler z Rudy Śląskiej
- wymiana podłogi (z desek) na I piętrze – wykonał Wojciech Meler z Rudy Śląskiej
- adaptacja pomieszczenia na parterze i I piętrze dla celów handlowych, biurowych i zaplecza socjalnego: likwidacja większości ścianek działowych na parterze i piętrze, skucie tynków, wykonanie nowych tynków wraz z gładzią gipsową, wykonanie w części pomieszczeń (biuro, sanitariaty) stropów podwieszonych, gipsowo-kartonowych) – wykonał Wojciech Meler z Rudy Śląskiej
- wymiana instalacji elektrycznej - wykonał BUDOMONT 7 z Rudy Śląskiej i Jarosław Słota z Siemianowic Śl.
- wymiana instalacji wodnej – wykonał EKO TERM Wacław Szindler z Gliwic
- remont piecy i instalacji grzewczej (z częściową wymianą) – wykonał EKO TERM Wacław Szindler z Gliwic
- likwidacja większości ścianek działowych w I kondygnacji piwnic wraz ze zburzeniem żelbetowego schronu, wymiana okien w piwnicy, udroźnienie schodów z częściową wymianą (na betonowe, w klatce schodowej głównej i występującej w skrzydło od ul. Gwardii Ludowej)- prace wykonane sposobem gospodarczym
- przełożenie i uzupełnienie dachówek pokrycia dachowego - prace wykonane sposobem gospodarczym
- udroźnienie kanałów i ścieków - prace wykonane częściowo sposobem gospodarczym, częściowo przez WUKO z PWIK z Rudy Śląskiej
- wyłożenie chodników od ul. Niedurnego i Gwardii Ludowej kształtkami betonowymi – prace prowadzone sposobem gospodarczym

- Fundamenty - stan dobry
- Ściany zewnętrzne – zabrudzenia elewacji bocznej północnej, elewacji od podwórza i elewacji tylnej od strony zachodniej, fragmentarycznie w tych elewacjach wypłukanie i ubytki spoiny oraz ubytki cegieł; elewacje od podwórza wielokrotnie przebudowywane i przemurowywane (szczególnie w partii otworów okiennych) zatraciły swój pierwotny układ i charakter, bardzo zły stan zachowania fragmentów szczytów dwóch skrzydeł od podwórza (wypłukanie i ubytki spoiny, spękania muru, ubytki powierzchni licowej cegieł)
- Ściany wewnętrzne – nieliczne spękania murów,
- stropy – stan dobry
- Konstrukcja dachowa – stan dobry
- Pokrycie dachu – stan średni
- Instalacje – stan dobry

20. Najpilniejsze postulaty konserwatorskie

Kontynuacja remontu generalnego budynku.

- W pierwszej kolejności naprawa partii szczytowych elewacji skrzydeł od podwórza: przemurowanie, uzupełnienie brakujących partii cegieł, w miarę potrzeb wzmocnienie wątku ceglanego.
- Elewacje: czyszczenie i remont elewacji od podwórza i skrzydła północnego
- Uporządkowanie elewacji od podwórza wraz z przywróceniem wymiarów i podziałów stolarki okiennej
- Docelowo likwidacja wtórnych okien poddasza i rekonstrukcja okien powiekowych.
- Przy ewentualnej wymianie stolarki okiennej należy zastosować stolarkę drewnianą, o wymiarach i podziałach jak pierwotna (wraz z podziałem szprosowym)
- Przy adaptacjach pomieszczeń należy dążyć do zachowania pierwotnej stolarki drzwiowej, a ewentualną nową stolarkę należy wykonać w drewnie, na wzór historycznej.
- Remont kamiennych schodów zewnętrznych do piwnic.
- Odsłonięcie kostki granitowej na podwórzu, z uzupełnieniem brakujących fragmentów.

21. Akta archiwalne (rodzaj akt, numery i miejsce przechowywania)

- Projekt urządzenia mieszkania i wymiany dwóch okien, autor nieznan, 1929 r., projekt przechowywany na miejscu w budynku, projekt ukazuje planowaną dobudowę od zachodu skrzydeł zamykających budynek w czworobok (sytuacja, elewacje oraz rzut), (dokumentacja przechowywana u właściciela obiektu na miejscu)
- Projekt adaptacji parteru na sklep z biurami, dokumentacja bez daty i autora, pochodząca zapewne z lat 70-tych XX w. (dokumentacja przechowywana u właściciela obiektu)
- *Inwentaryzacja architektoniczno-budowlana budynku usługowego, handlowo-biurowego „Kaufhaus”*, opr. Pracownia Projektowa Alina i Andrzej Grzybowski w Katowicach; Katowice 2000 (przechowywana w Urzędzie Miejskim w Rudzie Śląskiej, u właściciela obiektu)
- *Przebudowa parteru budynku na salon samochodowy . PB. Ruda Śląska, ul. Niedurnego 99”*, opr. arch. Grzegorz Pisarczyk, 2002 r.; (dokumentacja przechowywana w Urzędzie Miejskim w Rudzie Śląskiej, u właściciela obiektu)

22. Bibliografia

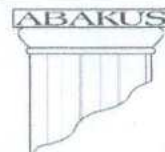
P.Nadolski: *Ruda Śląska wczoraj*. Gliwice 1998A. Ratka: *Ruda Śląska(1295-1995)*. Ruda Śląska 1995, red. Henryk Rola: *Huta „Pokój”. Dzieje zakładu i załogi 1840-1990*. Katowice 1989. A. Szefer: *Ruda Śląska. Zarys rozwoju miasta*. Katowice 1970.0

23. Źródła ikonograficzne i fotografia (rodzaj, miejsce przechowywania, sygnatury)

- Dokładna dokumentacja zdjęciowa obrazująca stan z 1999 r. oraz przebieg prac remontowych w latach 1999-2004 (dokumentacja przechowywana u właściciela obiektu)
- Rysunek z panoramą „Friedenshütte” z 1906 r. (gdzie zaznaczony budynek Kaufhausu) (przechowywany w willi „Florianka” przy ul. Niedurnego w Nowym Bytomiu)
- Fotografia budynku Kaufhaus z początku XX w.

24. Uwagi różne

25. Opracował



tekst:

plany:

zdjęcia:

ABAKUS
Pracownia
Projektowo-Urbanistyczno-Konserwatorska

ul. Ks. bpa B. Bogdaina 25/2
41- 500 Chorzów
tel./fax.: (032) 2413 - 502

miejsca przechowywania negatywów Archiwum **ABAKUS** Chorzów
Karta po wypełnieniu podlega ochronie na podstawie przepisu prawa autorskiego.

26. Adnotacje o inspekcjach, informacje o zmianach (daty, imiona i nazwiska wypełniających)

27. Załączniki

Wkładka: 25 sztuk

WKŁADKA DO KARTY EWIDENCYJNEJ ZABYTKÓW ARCHITEKTURY I BUDOWNICTWA
ZAŁĄCZNIK NR 1

1. Miejscowość RUDA ŚLĄSKA	2. Obiekt BUDYNEK HANDLOWO-USŁUGOWO-BIUROWY „KAUFHAUS”	3. Zawartość wkładki c.d. pkt. 9, c.d. pkt. 12
--------------------------------------	--	---

c.d. pkt. 9

Firma „LUX BUD” Ruda Śl. Ul. Niedurnego 99; Spółka Doradców Podatkowych Ruda Śl. Ul. Niedurnego 99; Firma Ochroniarska „LUNA” Ruda Śl. Ul. Niedurnego 99; Firma „NETPRO” Ruda Śl. Ul. Niedurnego 99; Firma „Truszczyński – Biuro Podatkowe” Ruda Śl. Ul. Niedurnego 99; Fundacja „Rudzkie Konto Pomocy” Ruda Śl. Ul. Niedurnego 99;

c.d. pkt. 12

Na około 1900 rok datuje się powstanie budynku domu towarowego - **kaufhausu**, co zapoczątkowało kształtowanie się centrum usługowego w centralnej części osiedla. Do innych budynków usługowych zaliczyć można wybudowane ok. 1913 r.: piekarnię (z kondygnacjami mieszkalnymi) przy Guttehoffnung Strasse (ul. Gwardii Ludowej) oraz budynek przy ul. Rudzkiej. W swoim ostatecznym kształcie kolonia liczyła ponad 70 budynków. Posiadała własne centrum handlowe, noclegownię, część robotniczą i urzędniczą oraz wytyczone osie kompozycyjne.

Budynku domu towarowego - kaufhausu wybudowany został w stylu modernistycznym z elementami secesji.

Autor projektu jest nieznany.

Jako dom handlowo-usługowy budynek funkcjonował przez okres międzywojenny. Z 1929 r. planowano urządzenie mieszkania i wymianę dwóch okien oraz zapewne dobudowę od zachodu skrzydeł zamykających budynek w czworobok (zachowana sytuacja, elewacje oraz rzut). Po drugiej wojnie światowej budynek prócz funkcji handlowych mieścił różne instytucje, m. in. dyrekcję huty „Pokój” wraz z mieszkaniami na poddaszu dla służby dyrektorów, szkołę muzyczną, biura i zarząd oraz archiwum PSS „Społem”, sklep i pracownię renowacji mebli. Od 31 XII 1999 r. stanowi własność prywatną. Budynekowi przywrócona została pierwotna funkcja handlowo-biurowa. Jego obecna **oficjalna nazwa to: Biurowiec – Dom Handlowy KAUFHAUS.**

1. Miejscowość RUDA ŚLĄSKA	2. Obiekt BUDYNEK HANDLOWO-USŁUGOWO-BIUROWY „KAUFHAUS”	3. Zawartość wkladki c.d. pkt. 13
--------------------------------------	--	--------------------------------------

Okna - w budynku znajduje się stolarka drewniana (około 60 %) – pierwotna i wtórna z II połowy XX wieku oraz współczesna z profili aluminiowych, o konstrukcji jednoramowej, szklonej szybą zespoloną.

na parterze - skrzydła od strony ul. Niedurnego i Gwardii Ludowej, skrzydło tylne od zachodu: stolarka współczesna z profili aluminiowych, w formie witryn sklepowych, szklona szybą zespoloną, bez podziałów lub z prostym podziałem na tzw. pojedynczy lub podwójny krzyż, okna w kształcie pionowego lub poziomego prostokąta;

skrzydło boczne od północy - stolarka okienna pierwotna, drewniana (zapewne pierwotnie wszystkie okna posiadały dodatkowe podziały szprosowe, krzyżowe): w pierwszej osi (klatka schodowa) okno triforyjne (poszczególne części przedzielone ceglany filarkim), w kształcie pionowego prostokąta o zaokrąglonych narożach, o konstrukcji krosnowej, dwupoziomowe, z dodatkowym podziałem szprosowym (kratowym), jako jedyne okno posiada drewniane okiennice z plakieta producenta: G. Behrens / Hannover / Köln Berlin”; okna osi 2-3-4-5-6 o konstrukcji skrzynkowej, w kształcie pionowego prostokąta, czteropodziałowe (dwudzielne, dwupoziomowe, z przesuniętym ślemieniem);

na I piętrze - skrzydło od strony ul. Niedurnego i skrzydło od strony Gwardii Ludowej: występuje kilka typów okien drewnianych o konstrukcji skrzynkowej: 1) okna w kształcie poziomego prostokąta, sześciopodziałowe (trójdzielne, dwupoziomowe); 2) okna w kształcie pionowego prostokąta, czteropodziałowe (dwudzielne, dwupoziomowe); 3) okno w głównej (narożnej) klatce schodowej skrzydła od ul. Niedurnego - okno triforyjne (poszczególne części przedzielone ceglany filarkim), pierwotne, drewniane, o konstrukcji krosnowej, okno w kształcie pionowego prostokąta o zaokrąglonych narożach, dwupodziałowe (dwupoziomowe, jednodzielne, z dodatkowym podziałem szprosowym kratowym); ponadto okna współczesne, z profili aluminiowych, szklone szybą zespoloną: 1) okna w klatce schodowej skrzydła od ul. Gwardii Ludowej - okno triforyjne (poszczególne części przedzielone ceglany filarkim), w kształcie pionowego prostokąta, każde z okien dwupodziałowe (dwupoziomowe, jednodzielne); 2) okna w osiach 4 i 5, 7 i 8 w skrzydle od ul. Gwardii Ludowej - biforyjne, przedzielone ceglany filarkim, flankujące okno klatki schodowej, w kształcie pionowego prostokąta, dwupodziałowe (jednodzielne, dwupoziomowe); skrzydło tylne od strony zachodniej - okna drewniane w kształcie pionowego prostokąta, sześciopodziałowe (trójdzielne, dwupoziomowe), o konstrukcji skrzynkowej;

skrzydło boczne od strony północnej: stolarka okienna drewniana, występują trzy typy 1) okna w kształcie pionowego prostokąta, czteropodziałowe (dwudzielne, dwupoziomowe), o konstrukcji skrzynkowej; 2) okna w kształcie pionowego prostokąta, sześciopodziałowe (trójdzielne, dwupoziomowe), o konstrukcji skrzynkowej; 3) okno głównej klatki schodowej (w pierwszej osi) triforyjne, (poszczególne części przedzielone ceglany filarkim), w kształcie pionowego prostokąta o zaokrąglonych narożach, o konstrukcji krosnowej, dwupoziomowe, z dodatkowym podziałem szprosowym (kratowym), okno pierwotne;

na II piętrze – skrzydła od strony ul. Niedurnego (wschodnie): stolarka drewniana, zapewne pierwotna, występuje w kilku typach: 1) dominują okna w kształcie pionowego prostokąta, czteropodziałowe (dwudzielne, dwupoziomowe, część z dodatkowym pierwotnym podziałem szprosowym – 4 okna w fasadzie), o konstrukcji skrzynkowej, 2) okno głównej klatki schodowej (w ostatniej osi elewacji) triforyjne, w kształcie elipsy, z dodatkowym podziałem szprosowym o nieregularnym, secesyjnym rysunku, o konstrukcji krosnowej; 3) okno klatki schodowej umieszczonej centralnie – pięciookienne (poszczególne części przedzielone ceglany filarkim), w kształcie półkola, dwupoziomowe (z rysunkiem ślemienia o linii wklęsło-wypukłej) o konstrukcji krosnowej;

skrzydła od strony ul. Gwardii Ludowej: stolarka drewniana, występuje w kilku typach: 1) dominują okna w kształcie pionowego prostokąta, sześciopodziałowe (dwudzielne, trójpoziomowe), o konstrukcji skrzynkowej; 2) okno klatki schodowej - pierwotne, w kształcie elipsy, z podziałem szprosowym kratowym, o konstrukcji krosnowej; ponadto okna współczesne, z profili aluminiowych, szklone szybą zespoloną: 1) okno klatki schodowej - triforyjne (poszczególne części przedzielone ceglany filarkim), w kształcie pionowego prostokąta o zaokrąglonych narożach, każde z okien dwupodziałowe (dwupoziomowe, jednodzielne), 2) okna w kształcie pionowego prostokąta dwupodziałowe (dwupoziomowe, jednodzielne, część z przesuniętym ślemieniem, osie (osie 5, 7, 9, 11) ;

skrzydło tylnie od strony zachodniej - występuje kilka typów okien: okna współczesne, z profili aluminiowych, szklone szybą zespoloną: 1) okna w kształcie pionowego prostokąta, sześciopodziałowe (trójdzielne, dwupoziomowe), występują w 1 i 2 osi; 2) okna w kształcie pionowego prostokąta, czteropodziałowe (dwudzielne, dwupoziomowe), występują w 3 i 4 osi; ponadto okna w kształcie pionowego prostokąta, czteropodziałowe (dwudzielne, dwupoziomowe), drewniane, o konstrukcji skrzynkowej, występują w 5 i 6 osi, zapewne z II poł. XX w., skrzydło boczne od strony północnej: stolarka okienna pierwotna, drewniana (zapewne pierwotnie wszystkie okna posiadały dodatkowe podziały szprosowe), występują trzy typy 1) okna w kształcie pionowego prostokąta, czteropodziałowe (dwudzielne, dwupoziomowe, okna z dodatkowym podziałem szprosowym), o konstrukcji skrzynkowej; 2) okna w kształcie pionowego prostokąta, sześciopodziałowe (trójdzielne, dwupoziomowe, część okien z dodatkowym podziałem szprosowym), o konstrukcji skrzynkowej; 3) okno głównej klatki schodowej (w pierwszej osi) triforyjne, w kształcie ściętej od dołu elipsy, z dodatkowym podziałem szprosowym, kratowym, o konstrukcji krosnowej;

1. Miejscowość RUDA ŚLĄSKA	2. Obiekt BUDYNEK HANDLOWO-USŁUGOWO-BIUROWY „KAUFHAUS”	3. Zawartość wkładki c.d. pkt. 13
--------------------------------------	--	--------------------------------------

Schody - zewnętrzne: dwoje schodów od strony ul. Niedurnego – jednobiegowe tzw. „wolne” (kilkustopniowe), wykonane z bloków granitowych; dwoje schodów do piwnicy od podwórza - jednobiegowe proste, wykonane z bloków granitowych, z metalowym pochwytem; przy schodach od strony skrzydła pld. dodatkowo metalowa balustrada;

Schody wewnętrzne: w głównej klatce schodowej (w narożniku pñ.-wsch. od strony ul. Niedurnego) - schody trójbiegowe łamane z dwoma podestami, z duszą, murowane, ze stopnicami i podstopnicami okładanymi drewnem; podesty wyłożone pierwotnymi płytkami terakotowymi w kolorze ceglasto-szarym, balustrada secesyjna – metalowa, ażurowa, ozdobnie kuta z motywami kwiatowymi; w centralnej części skrzydła wschodniego (od strony ul. Niedurnego) – z parteru na I piętro schody jednobiegowe ze środkowym zakrętem, powyżej schody dwubiegowe, powrotne, ze środkowym podestem; schody murowane ze stopnicami i podstopnicami okładanymi drewnem; podesty wyłożone płytkami ceramicznymi, balustrada secesyjna–metalowa, ażurowa, ozdobnie kuta z motywami spiral i geometrycznymi; w skrzydle południowym (od strony ul. Gwardii Ludowej) - schody dwubiegowe, powrotne, ze środkowym podestem; schody murowane ze stopnicami i podstopnicami okładanymi drewnem; podesty wyłożone płytkami lastricowymi (podesty I-II-III) i płytkami ceramicznymi (podest IV), balustrada secesyjna– metalowa, ażurowa, ozdobnie kuta z motywami kwiatowymi; od strony podwórza - schody dwubiegowe, powrotne, ze środkowym podestem; schody murowane ze stopnicami i podstopnicami okładanymi drewnem; podesty wyłożone płytkami ceramicznymi, balustrada secesyjna – metalowa, ażurowa, ozdobnie kuta z motywami kwiatowymi; do piwnic: 1) jednobiegowe proste, betonowe (przy klatce schodowej od strony ul. Gwardii Ludowej); 2) jednobiegowe proste, betonowe (przy głównej klatce schodowej od strony ul. Niedurnego); 3) kręcone z rdzeniem, metalowe (w centralnej części skrzydła od strony ul. Niedurnego);

WKŁADKA DO KARTY EWIDENCYJNEJ ZABYTKÓW ARCHITEKTURY I BUDOWNICTWA
ZAŁĄCZNIK NR 1

1. Miejscowość RUDA ŚLĄSKA	2. Obiekt BUDYNEK HANDLOWO-USŁUGOWO-BIUROWY „KAUFHAUS”	3. Zawartość wkładki c.d. pkt. 13
--------------------------------------	--	--------------------------------------

skrzydła od strony ul. Gwardii Ludowej: stolarka drewniana, występuje w kilku typach: 1) dominują okna w kształcie pionowego prostokąta, sześciopodziałowe (dwudzielne, trójpoziomowe), o konstrukcji skrzynkowej; 2) okno klatki schodowej - pierwotne, w kształcie elipsy, z podziałem szprosowym kratowym, o konstrukcji krosnowej; ponadto okna współczesne, z profili aluminiowych, szklone szybą zespoloną: 1) okno klatki schodowej - triforyjne (poszczególne części przedzielone ceglany filarkirm), w kształcie pionowego prostokąta o zaokrąglonych narożach, każde z okien dwupodziałowe (dwupoziomowe, jednodelne), 2) okna w kształcie pionowego prostokąta dwupodziałowe (dwupoziomowe, jednodelne, część z przesuniętym ślemieniem, osie (osie 5, 7, 9, 11);

skrzydło tylnie od strony zachodniej - występuje kilka typów okien: okna współczesne, z profili aluminiowych, szklone szybą zespoloną: 1) okna w kształcie pionowego prostokąta, sześciopodziałowe (trójdzielne, dwupoziomowe), występują w 1 i 2 osi; 2) okna w kształcie pionowego prostokąta, czteropodziałowe (dwudzielne, dwupoziomowe), występują w 3 i 4 osi; ponadto okna w kształcie pionowego prostokąta, czteropodziałowe (dwudzielne, dwupoziomowe), drewniane, o konstrukcji skrzynkowej, występują w 5 i 6 osi, zapewne z II poł. XX w.,

skrzydło boczne od strony północnej: stolarka okienna pierwotna, drewniana (zapewne pierwotnie wszystkie okna posiadały dodatkowe podziały szprosowe), występują trzy typy 1) okna w kształcie pionowego prostokąta, czteropodziałowe (dwudzielne, dwupoziomowe, okna z dodatkowym podziałem szprosowym), o konstrukcji skrzynkowej; 2) okna w kształcie pionowego prostokąta, sześciopodziałowe (trójdzielne, dwupoziomowe, część okien z dodatkowym podziałem szprosowym), o konstrukcji skrzynkowej; 3) okno głównej klatki schodowej (w pierwszej osi) triforyjne, w kształcie ściętej od dołu elipsy, z dodatkowym podziałem szprosowym, kratowym, o konstrukcji krosnowej;

okna w elewacjach od podwórza: elewacje przebudowana i zmieniona, stolarka chaotyczna; występują okna drewniane (pierwotne i wtórne z II poł. XX w.) oraz współczesna stolarka z profili aluminiowych, szklona szybą zespoloną.

Okna elewacji szczytowej skrzydła północnego: 1) okno w kształcie pionowego prostokąta zamkniętego odcinkiem łuku, czteropodziałowe (dwudzielne, dwupoziomowe, z dodatkowym podziałem szprosowym w dolnym poziomie), o konstrukcji skrzynkowej, okno wtórne (I piętro); 2) dwa okna w kształcie poziomego prostokąta, trójpodziałowe (trójdzielne, jednopoziomowe), o konstrukcji skrzynkowej, okno wtórne (II piętro);

Elewacja szczytowa skrzydła środkowego: 1) okna w kształcie pionowego prostokąta zamkniętego odcinkiem łuku, dwupodziałowe (jednodelne, dwupoziomowe), stolarka współczesna z profili aluminiowych (I i II piętro, na parterze okno wypełnione luksferami); 2) okno w kształcie pionowego prostokąta, czteropodziałowe (dwudzielne, dwupoziomowe, z przesuniętym ślemieniem), o konstrukcji skrzynkowej, okno wtórne (III piętro);

Elewacja północna w podwórzu od strony północnej: 1) okno w kształcie poziomego prostokąta, trójpodziałowe (trójdzielne, jednopoziomowe), stolarka współczesna z profili aluminiowych (parter, 1 oś); 2) dwa okna w kształcie pionowego prostokąta, trójpodziałowe (jednodelne, trójpoziomowe), o konstrukcji krosnowej, okna wtórne (I piętro, 1 i 3 oś); 3) okno w kształcie pionowego prostokąta, sześciopodziałowe (dwudzielne, trójpoziomowe), o konstrukcji krosnowej, okna wtórne (I piętro 2 oś); 4) okno w kształcie pionowego prostokąta, dziewięciopodziałowe (trójdzielne, trójpoziomowe), o konstrukcji skrzynkowej, okno wtórne (II piętro, 2 oś); 5) okno w kształcie pionowego prostokąta, dwupodziałowe (jednodelne, dwupoziomowe), stolarka współczesna z profili aluminiowych (II piętro, 1 oś); 6) okna w kształcie pionowego prostokąta, dwupodziałowe (jednodelne, dwupoziomowe, z dodatkowym podziałem szprosowym), okno wtórne (II piętro, 3 i 4 oś);

Elewacja wschodnia w podwórzu od strony północnej: 1) okna w kształcie pionowego prostokąta, czteropodziałowe (dwudzielne, dwupoziomowe, z przesuniętym ślemieniem), o konstrukcji skrzynkowej, okno wtórne (I piętro 1-2-3 oś, II piętro 1-2 oś); 2) okno w kształcie pionowego prostokąta, dziewięciopodziałowe (trójdzielne, trójpoziomowe), o konstrukcji skrzynkowej, okno wtórne (II piętro 3 oś); Elewacja południowa w podwórzu od strony północnej: 1) okno w kształcie poziomego prostokąta, trójpodziałowe (trójdzielne, jednopoziomowe), stolarka współczesna z profili aluminiowych (parter 1 oś); 2) okna w kształcie kwadratu zamkniętego odcinkiem łuku, jednopodziałowe, stolarka współczesna z profili aluminiowych (I piętro 2 i 3 oś, II piętro 1-2-3-4 oś); 3) okno w kształcie pionowego prostokąta, dwupodziałowe (jednodelne, dwupoziomowe, z dodatkowym podziałem szprosowym), o konstrukcji skrzynkowej, okno wtórne (II piętro 1 oś); 4) okno w kształcie pionowego prostokąta zamkniętego odcinkiem łuku, czteropodziałowe (dwudzielne, dwupoziomowe, z dodatkowym podziałem szprosowym w dolnym poziomie), o konstrukcji skrzynkowej, okno wtórne (II piętro 2 oś); 5) okna w kształcie pionowego prostokąta zamkniętego odcinkiem łuku, czteropodziałowe (dwudzielne, dwupoziomowe, z przesuniętym ślemieniem), o konstrukcji skrzynkowej, okna wtórne (II piętro 3 i 4 oś);

WKŁADKA DO KARTY EWIDENCYJNEJ ZABYTKÓW ARCHITEKTURY I BUDOWNICTWA
ZAŁĄCZNIK NR 1

1. <i>Miejscowość</i> RUDA ŚLĄSKA	2. <i>Obiekt</i> BUDYNEK HANDLOWO-USŁUGOWO-BIUROWY „KAUFHAUS”	3. <i>Zawartość wkładki</i> c.d. pkt. 13
---	---	---

Elewacja północna w podwórzu od strony południowej: 1) okno w kształcie poziomego prostokąta, trójpodziałowe (trójdzielne, jednopoziomowe), stolarka współczesna z profili aluminiowych (parter 2 oś, I piętro 3 oś); 2) okna w kształcie pionowego prostokąta zamkniętego odcinkiem łuku, dwupodziałowe (jednodzielne, dwupoziomowe, z dodatkowym podziałem szprosowym), o konstrukcji krosnowej, okna pierwotne (I piętro 1 i 2 oś, II piętro 1 i 2 oś); 3) okna w kształcie pionowego prostokąta zamkniętego odcinkiem łuku, jednopodziałowe (z dodatkowym podziałem szprosowym), o konstrukcji krosnowej, okna pierwotne (II piętro 1 i 2 oś); 4) okna w kształcie pionowego prostokąta, czteropodziałowe (dwudzielne, dwupoziomowe, z przesuniętym ślimieniem), o konstrukcji skrzynkowej, okna wtórne (II piętro 3 i 4 oś);

Elewacja wschodnia w podwórzu od strony południowej: 1) okna w kształcie poziomego prostokąta, czteropodziałowe (czterodzielne, jednopoziomowe), stolarka współczesna z profili aluminiowych (parter 1 i 2 oś); 2) okna w kształcie poziomego prostokąta, sześciopodziałowe (trójdzielne, dwupoziomowe, część kwater z dodatkowym podziałem szprosowym), o konstrukcji skrzynkowej; do niego bezpośrednio przylega nieznacznie niższe okno dwupodziałowe (jednodzielne, dwupoziomowe), o konstrukcji skrzynkowej; okna pierwotne (I piętro 1 i 2 oś); 3) okna w kształcie pionowego prostokąta zamkniętego odcinkiem łuku, dwupodziałowe (jednodzielne, dwupoziomowe, z dodatkowym podziałem szprosowym), o konstrukcji krosnowej, okna pierwotne (I piętro 1 i 2 oś, II piętro 1 i 2 oś); 4) okno w kształcie pionowego prostokąta, dwupodziałowe (jednodzielne, dwupoziomowe, z dodatkowym podziałem szprosowym), o konstrukcji skrzynkowej, okno pierwotne (I piętro 3 oś); 5) okno w kształcie pionowego prostokąta, czteropodziałowe (dwudzielne, dwupoziomowe, z przesuniętym ślimieniem), o konstrukcji skrzynkowej, okno pierwotne (I piętro 4 oś); 6) okno w kształcie pionowego prostokąta, czteropodziałowe (dwudzielne, dwupoziomowe, z przesuniętym ślimieniem, z dodatkowym podziałem szprosowym), o konstrukcji skrzynkowej, okno pierwotne (I piętro 5 oś); 7) okna w kształcie pionowego prostokąta, czteropodziałowe (dwudzielne, dwupoziomowe, z przesuniętym ślimieniem), o konstrukcji skrzynkowej, okna wtórne (II piętro 1-2-3-4 oś);

Elewacja południowa w podwórzu od strony południowej: 1) okna w kształcie poziomego prostokąta, czteropodziałowe (czterodzielne, jednopoziomowe), stolarka współczesna z profili aluminiowych (parter 1 i 2 oś); 2) okno w kształcie poziomego prostokąta, dwunastopodziałowe (czterodzielne, trójpoziomowe), o konstrukcji skrzynkowej, okna wtórne (I piętro 1 oś); 3) okno w kształcie pionowego prostokąta, trójpodziałowe (jednodzielne, trójpoziomowe), o konstrukcji skrzynkowej, okno wtórne (I piętro 2 oś); 4) okna w kształcie pionowego prostokąta, dziewięciopodziałowe (trójdzielne, trójpoziomowe), o konstrukcji skrzynkowej, okna wtórne (I piętro 3 i 4 oś, II piętro 8 oś); 5) okno w kształcie poziomego prostokąta, ośmiopodziałowe (czterodzielne, dwupoziomowe, z przesuniętym ślimieniem), o konstrukcji skrzynkowej, okna wtórne (?) (I piętro 5 oś); 6) okna w kształcie pionowego prostokąta, dwupodziałowe (jednodzielne, dwupoziomowe, z dodatkowym podziałem szprosowym), o konstrukcji skrzynkowej, okna wtórne (?) (II piętro 1-2-3-4-5-6 oś); 7) okno w kształcie pionowego prostokąta, dwupodziałowe (jednodzielne, dwupoziomowe, z dodatkowym podziałem szprosowym – w górnym poziomie kratowym, w dolnym poziomie poziomym), o konstrukcji skrzynkowej, okna pierwotne (?) (II piętro 7 oś);

Elewacja zachodnia w podwórzu od strony południowej: 1) okno w kształcie pionowego prostokąta, czteropodziałowe (dwudzielne, dwupoziomowe), o konstrukcji skrzynkowej, okno wtórne (parter); 2) okna w kształcie pionowego prostokąta, sześciopodziałowe (trójdzielne, dwupoziomowe), o konstrukcji skrzynkowej, okna wtórne (I piętro); 3) okno w kształcie pionowego prostokąta, dziewięciopodziałowe (trójdzielne, trójpoziomowe), o konstrukcji skrzynkowej, okna wtórne (II piętro) 4) okna w kształcie pionowego prostokąta, sześciopodziałowe (dwudzielne, trójpoziomowe), o konstrukcji skrzynkowej, okna wtórne (II piętro);

okna piętrowej przybudówki: okna w kształcie pionowego prostokąta, czteropodziałowe (dwudzielne, dwupoziomowe, z przesuniętym ślimieniem), o konstrukcji skrzynkowej, okno pierwotne (?) okna w połaci dachowej (na poddaszu – III piętro) – wtórne (z II poł. XX w.), drewniane, o konstrukcji krosnowej, w kształcie poziomego prostokąta, czteropodziałowe (czterodzielne, jednopoziomowe)

okna w piwnicy – współczesne, z PCV, jednoramowe, szklone szybą zespoloną; w kształcie poziomego prostokąta, czteropodziałowe (czterodzielne, jednopoziomowe), stolarka niewidoczna na zewnątrz (za luksferami w przyziemiu)

Drzwi zewnętrzne: współczesne, w kształcie pionowego prostokąta, jedno- i dwuskrzydłowa, wykonane z profili aluminiowych, przeszklone, antywłamaniowe (za wyjątkiem jednych drzwi od podwórza od strony północnej gdzie stolarka dwuskrzydłowa, blaszana i drzwi do piwnicy – jednoskrzydłowe, stalowe)

Drzwi wewnętrzne – częściowo zachowana pierwotna stolarka drzwiowa (z wtórnymi klamkami), część stolarki wtórna z II poł. XX w. (na poddaszu oraz na I i II piętrze), część współczesna z profili aluminiowych (głównie na parterze i I piętrze oraz w sanitariatach)

1. Miejscowość RUDA ŚLĄSKA	2. Obiekt BUDYNEK HANDLOWO-USŁUGOWO-BIUROWY „KAUFHAUS”	3. Zawartość wkładki c.d. pkt. 13
--------------------------------------	--	--------------------------------------

Elewacje - ceglane, detal architektoniczny z kształtek ceglanych, z cegły i z cegły glazurowanej.

Elewacja wschodnia (fasada) od strony ul. Niedurnego: trójkondygnacyjowa, z różną ilością osi na poszczególnych kondygnacjach (parter: dziesięcioosiowy, I piętro 23 osiowy [w tym 3 osie zaokrąglonego narożnika], II piętro 28 osi [w tym 6 osi zaokrąglonego narożnika]). Okna II i III kondygnacji o zróżnicowanych wielkościach, kształtach i podziałach: parter z wtórnymi otworami okiennymi i drzwiowymi, w kształcie prostokąta, na I i II piętrze dominują okna prostokątne, dwudzielne, dwupoziomowe. Elewacja centralnie i przy narożnikach zaakcentowana trzema pseudoryzalitami (biegnący przez trzy kondygnacje), mieszczącymi w partii przyziemia wejścia do budynku (drzwi na osi elewacji oraz w zaokrąglonym narożniku poprzedzone tzw. wolnymi schodami). Narożnik południowo-wschodni zaokrąglony. Elewacja rytmicznie podzielona lizenami w wielkim porządku na 10 sektorów Okna i występujące pomiędzy oknami płyciny, wydzielone są prócz wspomnianych wcześniej lizen, również filarami międzyokiennymi. Poniżej okien i płycin parapety z cegły glazurowanej, w układzie schodkowym, ujęte od dołu gzymsikami ceglany (parapety na parterze w kolorze brązowym – zrekonstruowane, na I i II piętrze w kolorze zielonym). Pomiedzy oknami a gzymsami międzykondygnacyjowymi z glazurowanych cegieł umieszczone płyciny dekorowane płytkami ceramicznymi, o ozdobnym, szachownicowym układzie w kolorze zielono-niebieskim. Elementami dekorującymi występującymi na całej elewacji prócz wspomnianych wcześniej schodkowych parapetów i płycin z płytkami ceramicznymi o szachownicowym układzie są: fryz wieńczący z motywem stylizowanych liści, wykonanych z glazurowanych kształtek ceramicznych oraz glazurowana, ciemna cegła akcentująca lizeny i sektory elewacji. Odmienne rozwiązanie trzecia kondygnacja pseudoryzalitu na osi i pseudoryzalit boczny od północy. Pięcioro okien na osi drugiego piętra o różnych kształtach, zamknięte łukiem pełnym, ponad którym płycina dekorowane płytkami ceramicznymi, o ozdobnym, szachownicowym układzie i cegłą. Pseudoryzalit boczny jednoosiowy, z otworem drzwiowym w przyziemiu, zamkniętym półkoliście; w drugiej kondygnacji okno triforyjne, w kształcie prostokąta o zaokrąglonych górnych narożnikach, w ostatniej kondygnacji okno triforyjne o kształcie eliptycznym. Dekorację pseudoryzalitu stanowią płyciny dekorowane płytkami ceramicznymi, o ozdobnym, szachownicowym układzie oraz motywy okręgów ze zwisem, flankujące eliptyczne okno. W przyziemiu całej elewacji (poniżej parapetów okiennych) występują wywietrzniki systemu wentylacji budynku (umieszczonego w piwnicach), zaś w partii chodnika luksfery obudowane kształtkami klinkierowymi.

Elewacja południowa (fasada) od strony ul. Gwardii Ludowej: trójkondygnacyjowa, o zróżnicowanych ilości osi na każdej kondygnacji: w przebudowanym przyziemiu ośmioosiowa, na I piętrze trzynastoosiowa, na II piętrze dziewiętnastoosiowa (okna II i III kondygnacji o zróżnicowanych wielkościach, kształtach i podziałach; parter z wtórnymi otworami okiennymi i drzwiowymi). Elewacja niesymetrycznie w partii centralnej zaakcentowana pseudoryzalitem (na szerokość trzech osi), biegnącym przez trzy kondygnacje, a zwieńczonym oddzielnym dachem łamanym z wieżyczką; pseudoryzalit mieści w partii przyziemia wejścia do budynku. Narożnik południowo-wschodni elewacji zaokrąglony. Elewacja rytmicznie podzielona lizenami w wielkim porządku na 6 sektorów. Parter przebudowany, artykułowany dużymi, prostokątnymi w kształcie, przeszklonymi witrynami sklepowymi. W przyziemiu całej elewacji (poniżej parapetów okiennych) występują wywietrzniki systemu wentylacji budynku (umieszczonego w piwnicach), zaś w partii chodnika luksfery obudowane kształtkami klinkierowymi. W kondygnacji drugiej okna pojedyncze – jedno i trójdzienne oraz okna biforyjne, W kondygnacji trzeciej okna pojedyncze dwudzielne oraz okna biforyjne. Okna tych kondygnacji wydzielają prócz wspomnianych wcześniej lizen również filary międzyokiennie. Odmienne rozwiązanie jest pseudoryzalit klatki schodowej, zakończony łukiem wklęsło-wypukłym, posiadający trzy osie: okna mają zróżnicowane kształty, wielkości i osadzone są na różnych poziomach. W osiach bocznych występują okna biforyjne, w osi środkowej w przyziemiu jest otwór wejściowy zamknięty prostokątnie, powyżej w dwóch kondygnacjach okna triforyjne, w zwieńczeniu okno eliptyczne. Poniżej okien i płycin elewacji występują parapety z cegły glazurowanej, w układzie schodkowym, ujęte od dołu gzymsikami ceglany. Pomiedzy oknami a gzymsami międzykondygnacyjowymi z ciemnej glazurowanej cegły umieszczone płyciny dekorowane płytkami ceramicznymi, o ozdobnym, szachownicowym układzie w kolorze zielonym i niebieskim. Elementami dekorującymi występującymi na całej elewacji prócz wspomnianych wcześniej schodkowych parapetów i płycin z płytkami ceramicznymi o szachownicowym układzie są: fryz wieńczący z motywem stylizowanych liści, wykonanych z glazurowanych kształtek ceramicznych oraz glazurowana, ciemna cegła akcentująca lizeny i sektory elewacji

Elewacja zachodnia: trójkondygnacyjna, sześćosiowa. Elewacja rytmicznie podzielona lizenami w wielkim porządku na 3 sektory. Okna prostokątne, trój- i dwudzielne, dwupoziomowe (w osi 5 i 6 II piętra okna zabudowane). Na parterze wtórne, przeszklone witryny okienne, w kształcie prostokąta. W przyziemiu całej elewacji (poniżej parapetów okiennych) występują wywietrzniki systemu wentylacji budynku (umieszczonego w piwnicach), zaś w partii chodnika luksfery obudowane kształtkami klinkierowymi. Okna wydzielone są prócz wspomnianych wcześniej lizenami, również filarami międzyokiennymi. Poniżej okien i blend okiennych parapety z cegły glazurowanej, w układzie schodkowym, ujęte od dołu

WKŁADKA DO KARTY EWIDENCYJNEJ ZABYTKÓW ARCHITEKTURY I BUDOWNICTWA
ZAŁĄCZNIK NR 1

1. Miejscowość RUDA ŚLĄSKA	2. Obiekt BUDYNEK HANDLOWO-USŁUGOWO-BIUROWY „KAUFHAUS”	3. Zawartość wkładki c.d. pkt. 13
--------------------------------------	--	--------------------------------------

na parterze - drzwi pierwotne z głównej klatki schodowej (narożnik płn.-wsch. od strony ul. Niedurnego) - dwuskrzydłowe, pełne, zamknięte prostokątnie, o konstrukcji ramowo-płycinowej (dekoracja pojedynczego skrzydła sześciopłycinowa, płyciny w kształcie pionowego prostokąta, środkowe płyciny większe wymiarowo), drzwi na zawiasach czopowych; drzwi pierwotne z klatki schodowej przy ul. Gwardii Ludowej - jednoskrzydłowe, pełne, zamknięte prostokątnie, o konstrukcji ramowo-płycinowej (dekoracja czteropłycinowa), drzwi na zawiasach czopowych; pozostała stolarka - współczesna, w kształcie pionowego prostokąta, jednoskrzydłowa, wykonana z profili aluminiowych, przeszklona; na I piętrze: z głównej klatki schodowej (narożnik płn.-wsch. od strony ul. Niedurnego) - drzwi pierwotne, dwuskrzydłowe, pełne, zamknięte prostokątnie, o konstrukcji ramowo-płycinowej (dekoracja pojedynczego skrzydła sześciopłycinowa, płyciny w kształcie pionowego prostokąta, środkowe płyciny większe wymiarowo), drzwi na zawiasach czopowych; z klatki schodowej centralnej od strony ul. Niedurnego - drzwi pierwotne, dwuskrzydłowe, pełne, zamknięte prostokątnie, o konstrukcji ramowo-płycinowej (dekoracja skrzydeł wielopłycinowa, płycina w kształcie pionowego prostokąta i kwadratu), drzwi na zawiasach czopowych; pozostała stolarka: - drzwi współczesne, w kształcie pionowego prostokąta, jednoskrzydłowe, wykonana z profili aluminiowych (głównie sanitariaty i pomieszczenia administracyjne), przeszklone oraz drzwi wtórne, z materiałów drewnopochodnych, jednoskrzydłowe, zamknięte prostokątnie, płytowe, na zawiasach czopowych (głównie w skrzydle północnym); na II piętrze - część stolarki pierwotnej: drzwi z korytarzy do pomieszczeń - jednoskrzydłowe, pełne, zamknięte prostokątnie, o konstrukcji ramowo-płycinowej (dekoracja wielopłycinowa), część stolarki z futrynami; drzwi na zawiasach czopowych; pojedyncze drzwi w korytarzu - czteroskrzydłowe (skrzydła boczne węższe, nieruchome), drzwi szklone, zamknięte prostokątnym nadświetłem (nadświetle szklone, z pionowym podziałem szczeblinowym), o konstrukcji ramowo-płycinowej (dekoracja wielopłycinowa, górne płyciny szklone), drzwi na zawiasach czopowych; część stolarki wtórna (z IV ćw. XX w.) - z materiałów drewnopochodnych, drzwi jednoskrzydłowe, zamknięte prostokątnie, płytowe, (część z przeszkleniem), na zawiasach czopowych oraz współczesna w kształcie pionowego prostokąta, jednoskrzydłowa, wykonana z profili aluminiowych (głównie sanitariaty); na zaadaptowanym poddaszu - wtórna stolarka (z II poł. XX w.) z materiałów drewnopochodnych, drzwi jednoskrzydłowe, zamknięte prostokątnie, płytowe, dekoracja trójpłycinowa, na zawiasach czopowych; w piwnicy - dominuje współczesna stolarka stalowa, drzwi jednoskrzydłowe, w kształcie pionowego prostokąta (przeciwpożarowe); ponadto drzwi drewniane, jednoskrzydłowe, w kształcie pionowego prostokąta, o konstrukcji deskowej, na zawiasach pasowych

Rzut - budynek nieregularny, wybudowany na rzucie zbliżonym do litery „L”, o zaokrąglonym narożu (będącym połączeniem litery „F” [od strony ul. Niedurnego] z literą „C” [od strony ul. Gwardii Ludowej]).

Bryła - budynek trójkondygnacyjny, z piwnicami w dwóch kondygnacjach i z zaadaptowanym poddaszem; bryła mocno rozczłonkowana, nakryta dachem mansardowym (stromym). Elewacje fasadowe (od strony ul. Niedurnego i Gwardii Ludowej) zaakcentowane na osi pseudoryzalitami, w partii dachu o połączeniach załamanych i podwyższonych. Pseudoryzalit od strony ul. Gwardii Ludowej zwieńczonych wieżyczką nakrytą daszkiem ostrosłupowym. Równomiernie w polci dachu rozmieszczone, prostokątne wgłębne okna (wtórne, pierwotnie okna powiekowe).

1. Miejscowość RUDA ŚLĄSKA	2. Obiekt BUDYNEK HANDLOWO-USŁUGOWO-BIUROWY „KAUFHAUS”	3. Zawartość wkładki c.d. pkt. 13
--------------------------------------	--	--------------------------------------

gzysnikami ceglany. Pomiędzy oknami a gzymsami międzykondygnacyjnymi z glazurowanych cegieł umieszczone płyciny dekorowane płytkami ceramicznymi, o ozdobnym, szachownicowym układzie w kolorze zielonym i niebieskim. Elementami dekorującymi występującymi na całej elewacji prócz wspomnianych wcześniej schodkowych parapetów i płycin z płytkami ceramicznymi o szachownicowym układzie są: fryz wieńczący z motywem stylizowanych liści, wykonanych z glazurowanych kształtek ceramicznych oraz glazurowana, ciemna cegła akcentujące lizeny.

Elewacja tylna od podwórza: trójkondygnacyjowa, ceglana, o charakterze przemysłowym, silnie rozczłonkowana, z dwoma ramionami. Wielokrotnie przebudowywana i przemurowywana zatraciła swój pierwotny układ.

Składa się z dwóch elewacji szczytowych (skrzydła północnego i skrzydła środkowego) i siedmiu elewacji wewnętrznych, zlokalizowanych wokół dwóch podwórz. Elewacje rozczłonkowane oknami w kształcie prostokąta i prostokąta zamkniętego odcinkiem łuku (z rzadka), w układzie pionowym i poziomym, o różnych wielkościach i podziałach.

Większość otworów okiennych od góry zaakcentowana nadokiennikiem, od dołu parapetem. Nadokienniki i parapety ceglane, nadokienniki w większości wysunięte poza linię elewacji, część zlicowana z elewacją. Pierwszą od drugiej kondygnacji oddziela gzyms międzykondygnacyjny, utworzony z ukośnie ułożonych cegieł.

Elewacja szczytowa skrzydła północnego dwuosiowa (okna w trzech kondygnacjach, o przesuniętych osiach, część okien zablendowana). Elewacja szczytowa skrzydła środkowego - jednoosiowa (okna w czterech kondygnacjach, w czwartej kondygnacji o przesuniętej osi, otwory okienne o różnych wielkościach).

Elewacja północna w podwórzu od strony północnej: czteroosiowa (okna w trzech kondygnacjach, w trzeciej kondygnacji pięcioosiowa, w czwartej osi otwory drzwiowe przysłonięte blachą, na parterze dwa zamurwane otwory drzwiowe; otwory okienne i drzwiowe o różnych wielkościach i o przesuniętych osiach); przy elewacji w przyziemiu (przy pierwszej osi) schody do piwnicy. Elewacja wschodnia w podwórzu od strony północnej: czteroosiowa (okna w trzech kondygnacjach, parter przemurowany z jedną osią drzwiową [wypełniony dwuskrzydłowymi blaszanymi drzwiami]; otwory okienne i drzwiowe o różnych wielkościach i o przesuniętych osiach). Elewacja południowa w podwórzu od strony północnej: czteroosiowa (okna w trzech i czterech kondygnacjach, parter przemurowany z trzema osiami; otwory okienne o różnych wielkościach i o przesuniętych osiach).

Elewacja północna w podwórzu od strony południowej: trój- i czteroosiowa, okna w dwóch i trzech kondygnacjach, otwory okienne i drzwiowe o różnych wielkościach i przesuniętych osiach. Elewacja wschodnia w podwórzu od strony południowej: cztero- i dwuosiowa (w pierwszej kondygnacji dwuosiowa, pozostałych czteroosiowa), okna w trzech kondygnacjach, otwory okienne o różnych wielkościach i przesuniętych osiach. Elewacja południowa w podwórzu od strony południowej: trójkondygnacyjowa, o zróżnicowanych osiach na poszczególnych kondygnacjach: parter trójosiowy (w trzeciej osi drzwi do skrzydła pld. budynku oraz schody do piwnicy, w drugiej kondygnacji pięcioosiowa, w trzeciej kondygnacji ośmioosiowa; otwory okienne o różnych wielkościach i przesuniętych osiach). Elewacja zachodnia w podwórzu od strony południowej: składająca się z dwóch brył: skrzydła zachodniego i dobudówki. Skrzydło zachodnie trójkondygnacyjne, jedno- i dwuosiowe (na parterze jednoosiowe, w pozostałych kondygnacjach dwuosiowe). Dobudówka dwukondygnacyjowa, dwuosiowa. Otwory okienne o różnych wielkościach i przesuniętych osiach.

Elewacja boczna północna: trójkondygnacyjowa, sześćoosiowa. Elewacja przy narożniku od wschodu (pierwsza oś) zaakcentowana pseudoryzalitem (biegnący przez trzy kondygnacje). Elewacja rytmicznie podzielona lizenami w wielkim porządku na 4 sektory. Okna prostokątne, dwu- i trójdzielne, dwupoziomowe, w partii przyziemia umieszczone w odmiennych od pozostałych kondygnacji osiach. Okna i występujące w elewacji (pomiędzy oknami) płyciny wydzielone są prócz wspomnianych wcześniej lizenami, również filarami międzyokiennymi. Poniżej okien i płycin parapety z cegły glazurowanej, w układzie schodkowym, ujęte od dołu gzymsnikami ceglany. Pomiędzy oknami a gzymsnikami międzykondygnacyjnymi z glazurowanych cegieł umieszczone płyciny dekorowane płytkami ceramicznymi, o ozdobnym, szachownicowym układzie w kolorze niebieskim i zielonym. Elementami dekorującymi występującymi na całej elewacji prócz wspomnianych wcześniej schodkowych parapetów i płycin z płytkami ceramicznymi o szachownicowym układzie są: fryz wieńczący z motywem stylizowanych liści, wykonanych z glazurowanych kształtek ceramicznych oraz glazurowana, ciemna cegła akcentujące lizeny i sektory elewacji. Odmiennie rozwiązana oś pseudoryzalitu. Pseudoryzalit boczny jednoosiowy, okna na parterze i na I piętrze triforyjne, w kształcie prostokąta o zaokrąglonych górnych narożnikach, na III piętrze okno triforyjne, o kształcie eliptycznym. Dodatkową dekorację pseudoryzalitu stanowią motywy okręgów ze zwisem, flankujące eliptyczne okno. Elewacja o najbardziej zbliżonym wyglądzie do pierwotnego, z nieprzebudowanym przyziemiem.

WKŁADKA DO KARTY EWIDENCYJNEJ ZABYTKÓW ARCHITEKTURY I BUDOWNICTWA
ZAŁĄCZNIK NR 1

1. Miejscowość RUDA ŚLĄSKA	2. Obiekt BUDYNEK HANDLOWO-USŁUGOWO-BIUROWY „KAUFHAUS”	3. Zawartość wkładki c.d. pkt. 13
--------------------------------------	--	--------------------------------------

Wnętrze – wewnątrz budynku słupy żelbetowe (moduł słupów w odległości około 6 m). Słupy te pozwalają dowolnie kształtować wnętrze za pomocą ścianek działowych. Na parterze większość powierzchni jednoprzestrzenna, zaadaptowana dla celów handlowych, z wyodrębnieniem w skrzydle od podwórza części biurowej. Pomieszczenie biurowe oddzielają dwa słupy (pierwotne) oraz współczesne ścianki z luksfer. W skrzydle od podwórza za pomieszczeniem biurowym usytuowane sanitariaty i klatka schodowa. Podobnie kształtowane powierzchnie I piętra z dużym, jednoprzestrzennym pomieszczeniem sklepowym zajmującym większość powierzchni skrzydła od strony ul. Niedurnego i część skrzydła od strony ul. Gwardii Ludowej (do klatki schodowej). Pozostałe powierzchnie przedzielone ściankami działowymi na mniejsze pomieszczenia o charakterze biurowym i sale konferencyjne (skrzydło zachodnie i południowe za klatką schodową) oraz pomieszczenia zaplecza socjalnego (sanitariaty w skrzydle od podwórza). Wnętrze II piętra jest trójtraktowe, z korytarzem w trakcie środkowym. Jest ono podzielone ściankami działowymi na wiele mniejszych pomieszczeń (o powierzchni około 20-30 m²). Na piętrze tym występuje układ komunikacyjny korytarzowy i fragmentarycznie amfiladowy. Poddasze dwutraktowe, również jest podzielone ściankami działowymi na wiele mniejszych pomieszczeń, z układem komunikacyjnym korytarzowym i amfiladowym. Wnętrze piwnic posiada kilka dużych pomieszczenie jednoprzestrzennych oraz wiele mniejszych pomieszczeń (m. in. dawne więzienie z okresu II wojny światowej). Konstrukcja słupowa wnętrza budynku pozwala na pogłębianie piwnic, zaś pod częścią pierwszej kondygnacji piwnic znajdują się korytarze i pomieszczenia II kondygnacji. Budynek posiada cztery klatki schodowe: główna usytuowana w narożniku półn.-wsch. skrzydła wschodniego (od strony ul. Niedurnego), druga usytuowana centralnie w skrzydle wschodnim (od strony ul. Niedurnego), trzecia usytuowana niesymetrycznie w skrzydle południowym (od ul. Gwardii Ludowej), ostatnia klatka schodowa usytuowana od strony podwórza.

Wyposażenie – metalowy sejf (parter); elementy wystroju takie jak : secesyjne balustrady klatek schodowych (metalowe), ceramiczna okładzin ścian głównej klatki schodowej z secesyjnym fryzem kwiatowym, posadzka terakotowa głównej klatki schodowej, dwie kolumny na parterze, część stolarki drzwiowej oraz część okien (okno parteru głównej klatki schodowej z żaluzjami z plakieta producenta: G. Behrens / Hannover / Köln Berlin”, okno na I piętrze skrzydła zachodniego od strony podwórza jako jedyne posiada kolumnkę z metalowym kapitelem kompozytowym). Przy dawnej windzie towarowej w piwnicy plakieta producenta: „Louis Hehbauer / Chemnitz”.

Instalacje - elektryczna, wodno-kanalizacyjna, telefoniczna, odgromowa, CO (na mieszanke węglowo-koksową), p.pożarowa.

WKŁADKA DO KARTY EWIDENCYJNEJ ZABYTKÓW ARCHITEKTURY I BUDOWNICTWA

ZAŁĄCZNIK NR 2

1. Miejscowość

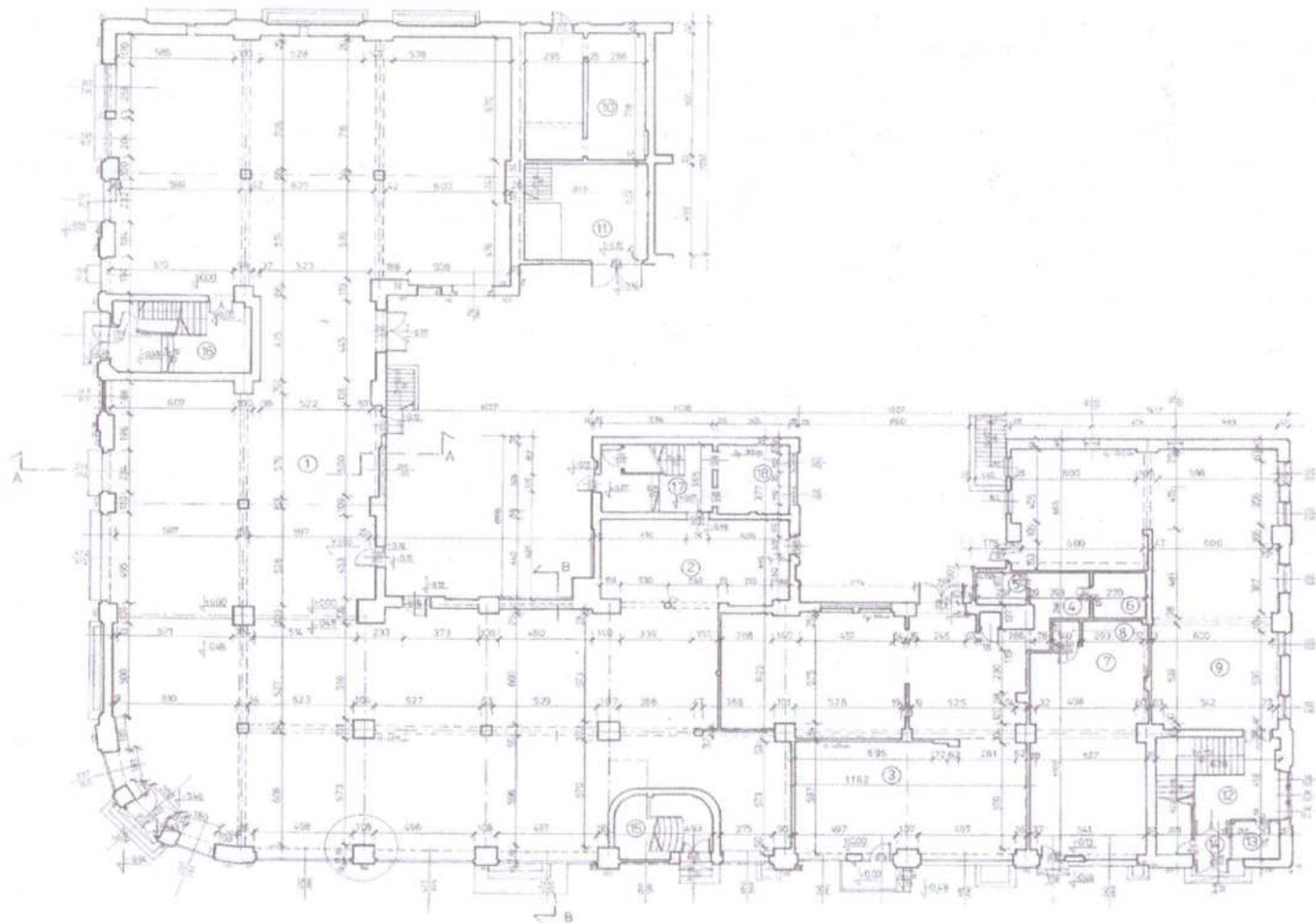
2. Obiekt

3. Zawartość wkładki

RUDA ŚLĄSKA

BUDYNEK HANDLOWO-USŁUGOWO-BIUROWY „KAUFHAUS”

Rzut parteru



1. Miejscowość

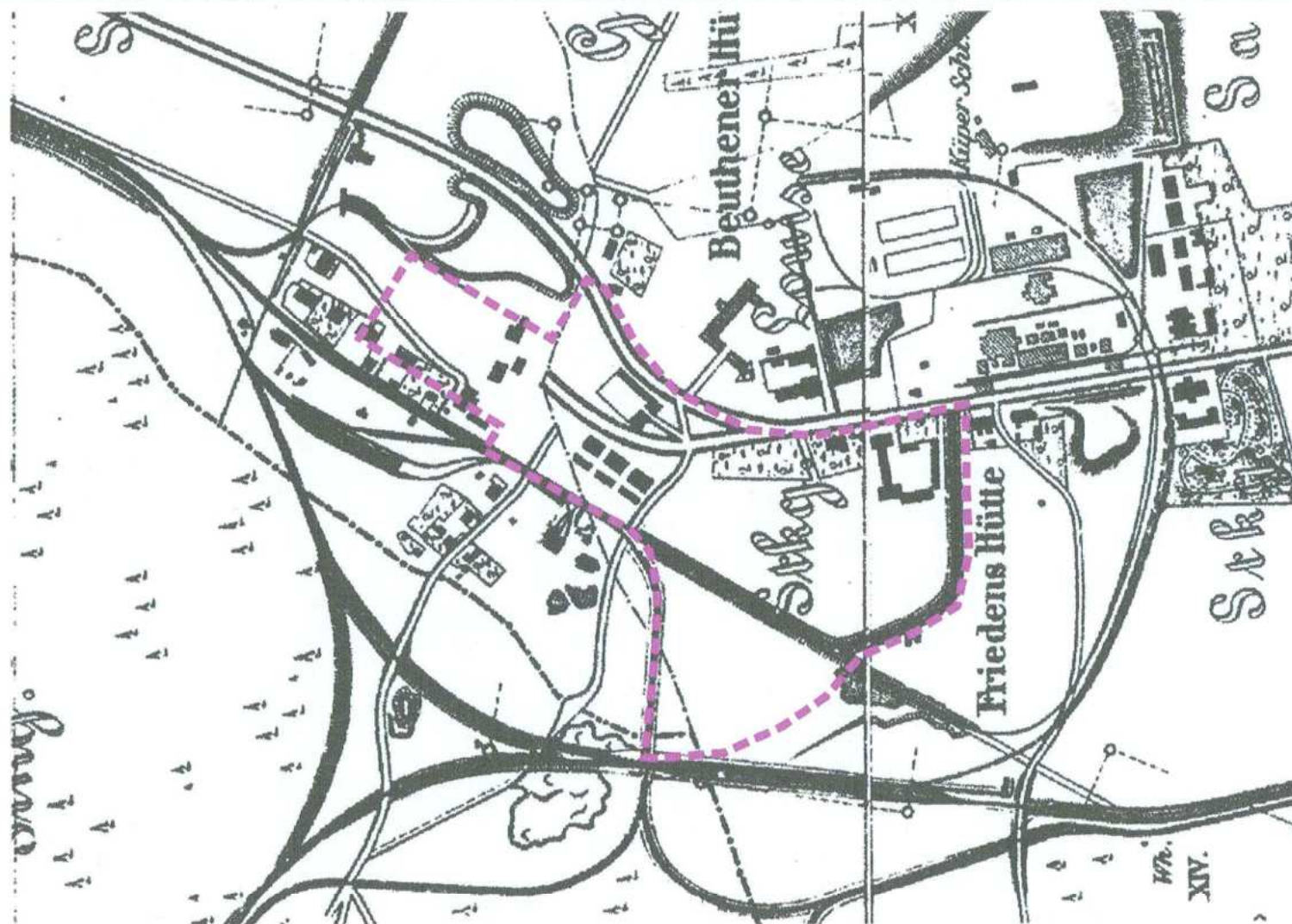
2. Obiekt

3. Zawartość wkładki

RUDA ŚLĄSKA

BUDYNEK HANDLOWO-USŁUGOWO-BIUROWY „KAUFHAUS”

Dokumentacja archiwalna



Kolonia robotnicza „Kaufhaus” – mapa z 1880 r.

1. Miejscowość

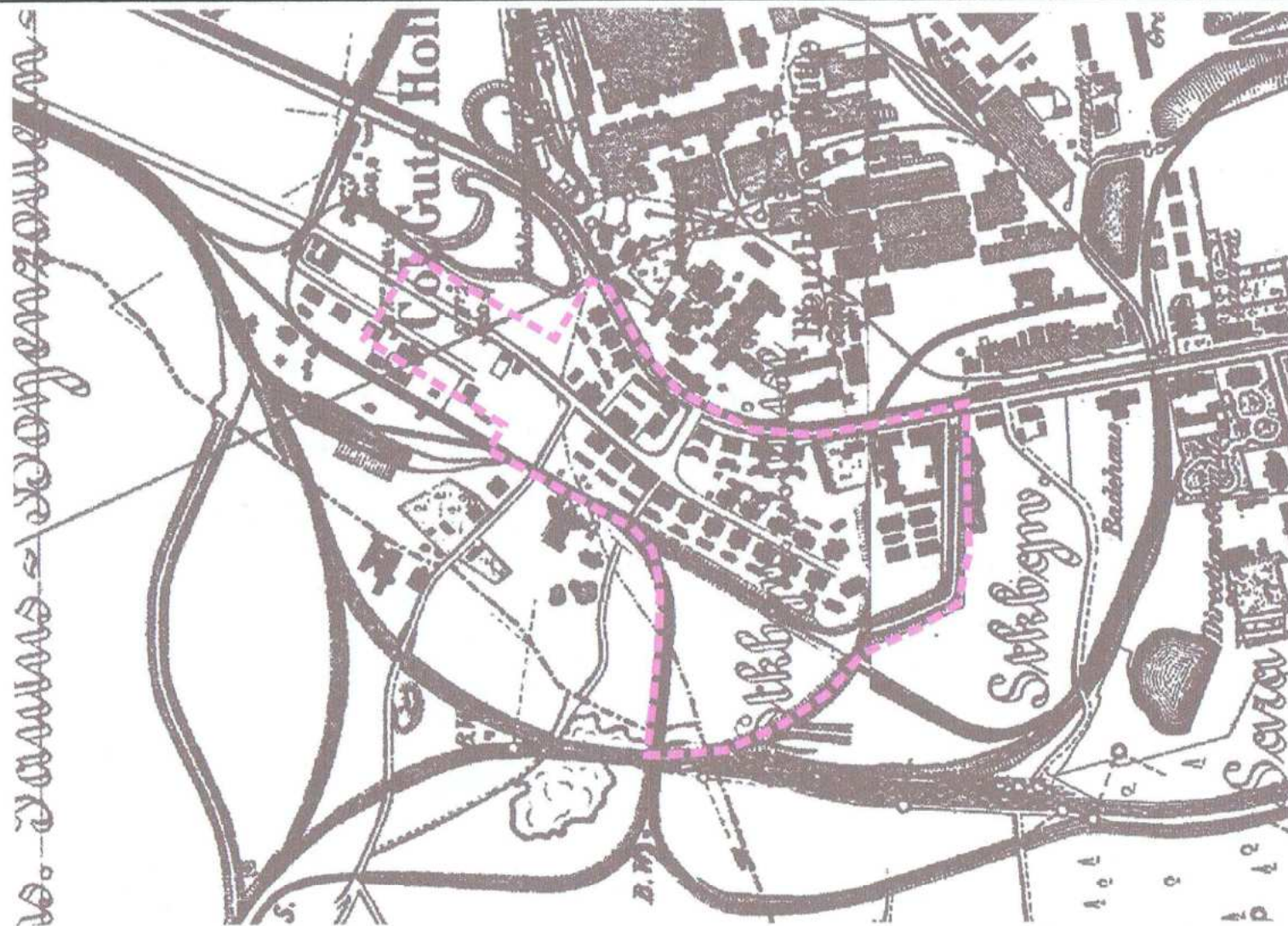
2. Obiekt

3. Zawartość wkładki

RUDA ŚLĄSKA

BUDYNEK HANDLOWO-USŁUGOWO-BIUROWY „KAUFHAUS”

Dokumentacja archiwalna



Kolonia robotnicza „Kaufhaus” – mapa z 1901 r.

1. Miejscowość

RUDA ŚLĄSKA

2. Obiekt

BUDYNEK HANDLOWO-USŁUGOWO-BIUROWY „KAUFHAUS”

3. Zawartość wkładki

Dokumentacja archiwalna



Kolonia robotnicza „Kaufhaus” – mapa z 1910 r.

1. Miejscowość

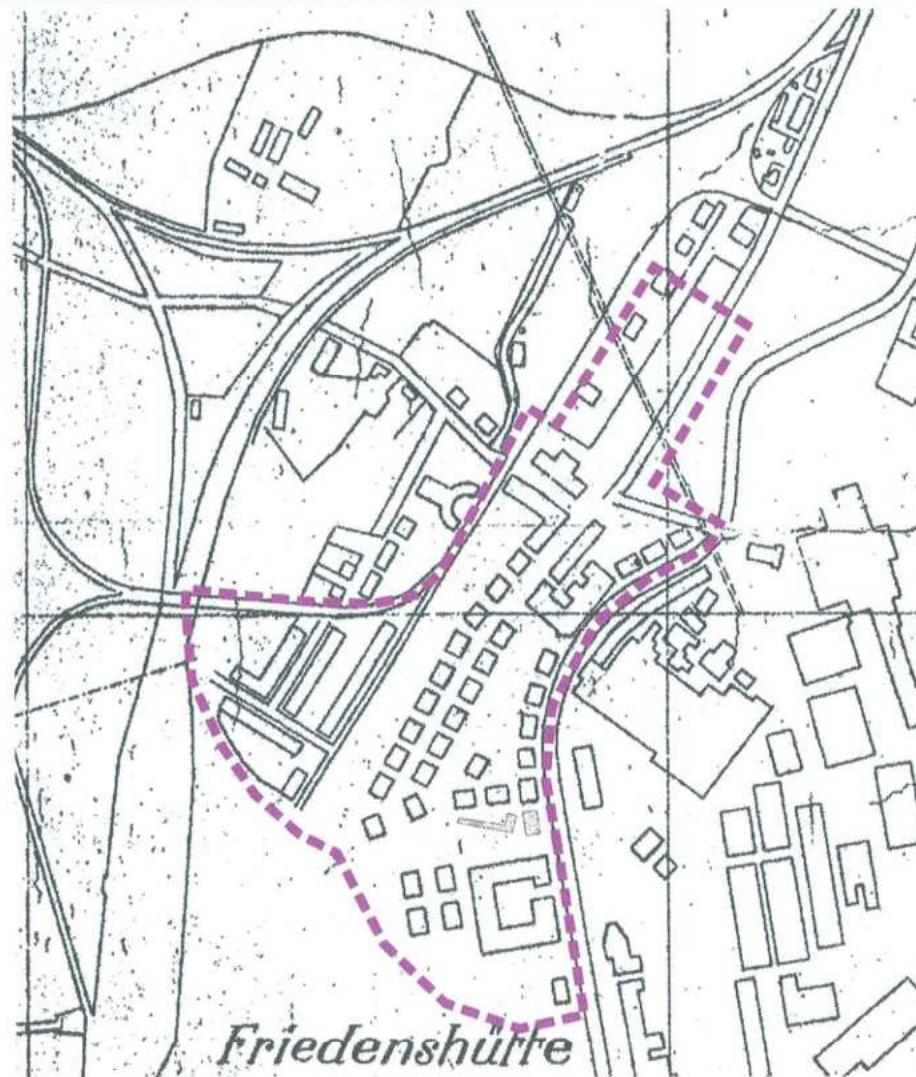
RUDA ŚLĄSKA

2. Obiekt

BUDYNEK HANDLOWO-USŁUGOWO-BIUROWY „KAUFHAUS”

3. Zawartość wkładki

Dokumentacja archiwalna



Kolonia robotnicza „Kaufhaus” – mapa z 1933 r.

1. Miejscowość

RUDA ŚLĄSKA

2. Obiekt

BUDYNEK HANDLOWO-USŁUGOWO-BIUROWY „KAUFHAUS”

3. Zawartość wkładki

Dokumentacja archiwalna



Kolonia robotnicza „Kaufhaus” – mapa współczesna

1. Miejscowość

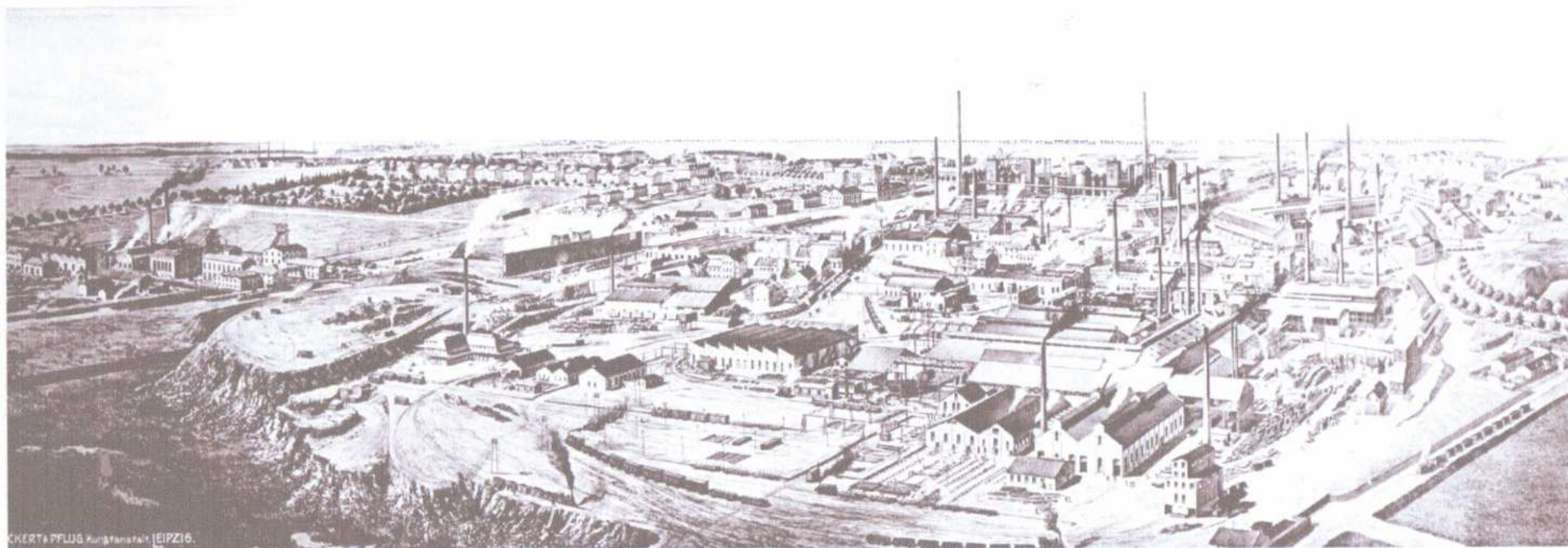
RUDA ŚLĄSKA

2. Obiekt

BUDYNEK HANDLOWO-USŁUGOWO-BIUROWY „KAUFHAUS”

3. Zawartość wkładki

Dokumentacja archiwalna



Friedenshütte – panorama z 1906 r.

1. Miejscowość

RUDA ŚLĄSKA

2. Obiekt

BUDYNEK HANDLOWO-USŁUGOWO-BIUROWY „KAUFHAUS”

3. Zawartość wkładki

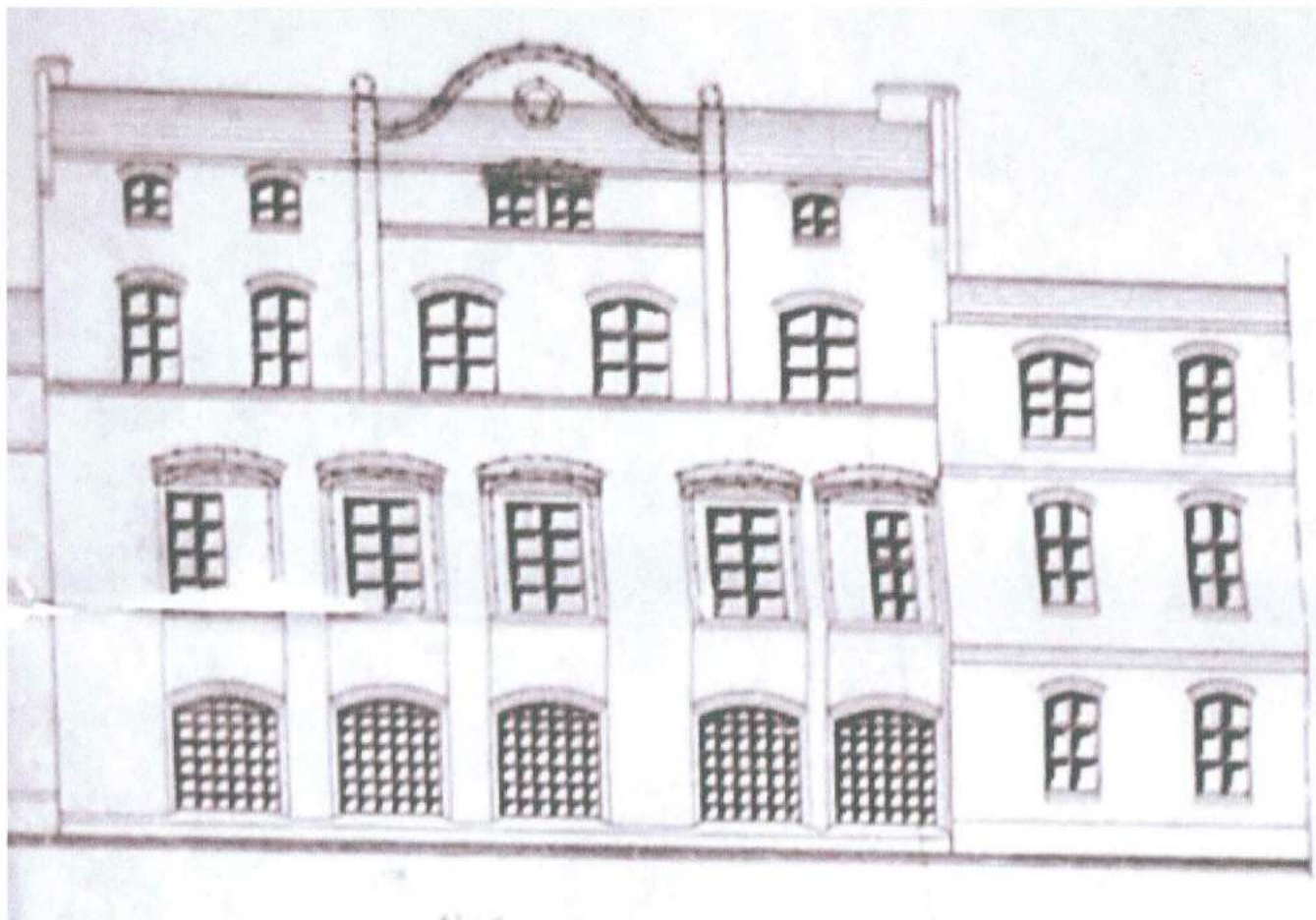
Dokumentacja archiwalna



projekt archiwalny

WKŁADKA DO KARTY EWIDENCYJNEJ ZABYTKÓW ARCHITEKTURY I BUDOWNICTWA**ZAŁĄCZNIK NR 3***1. Miejscowość***RUDA ŚLĄSKA***2. Obiekt***BUDYNEK HANDLOWO-USŁUGOWO-BIUROWY „KAUFHAUS”***3. Zawartość wkładki*

Dokumentacja archiwalna



projekt archiwalny

WKŁADKA DO KARTY EWIDENCYJNEJ ZABYTKÓW ARCHITEKTURY I BUDOWNICTWA

ZAŁĄCZNIK NR 3

1. Miejscowość

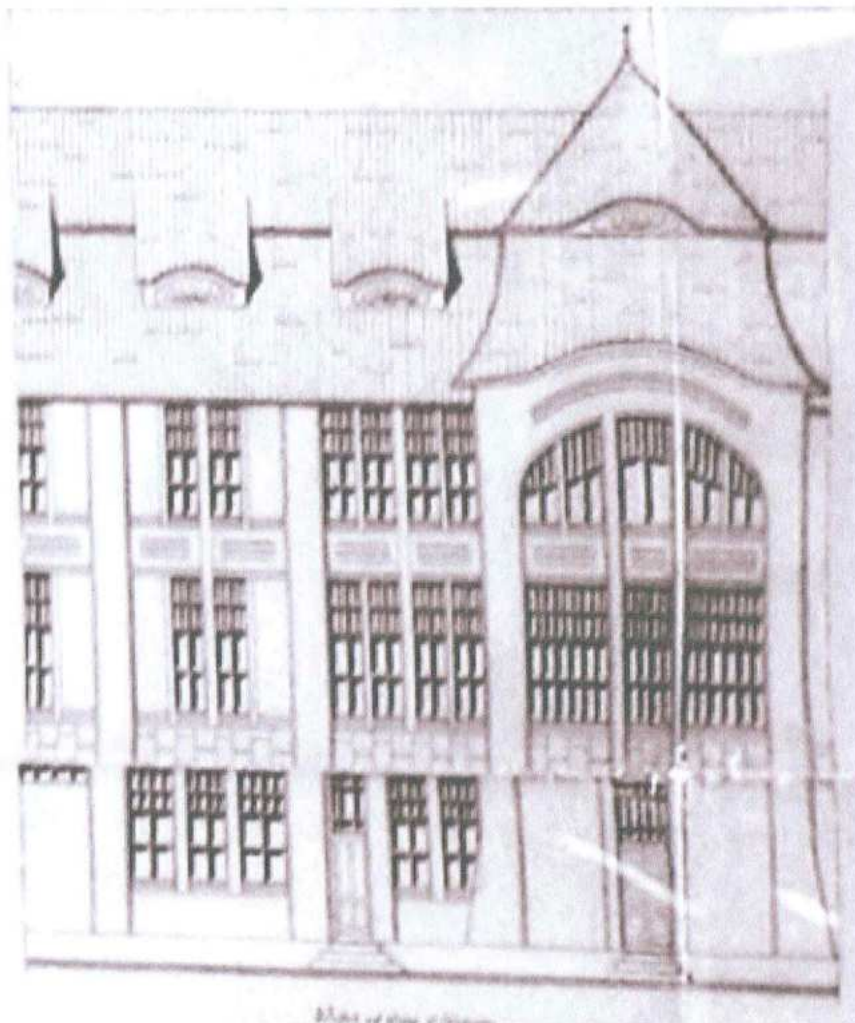
RUDA ŚLĄSKA

2. Obiekt

BUDYNEK HANDLOWO-USŁUGOWO-BIUROWY „KAUFHAUS”

3. Zawartość wkładki

Dokumentacja archiwalna



projekt archiwalny

1. Miejscowość

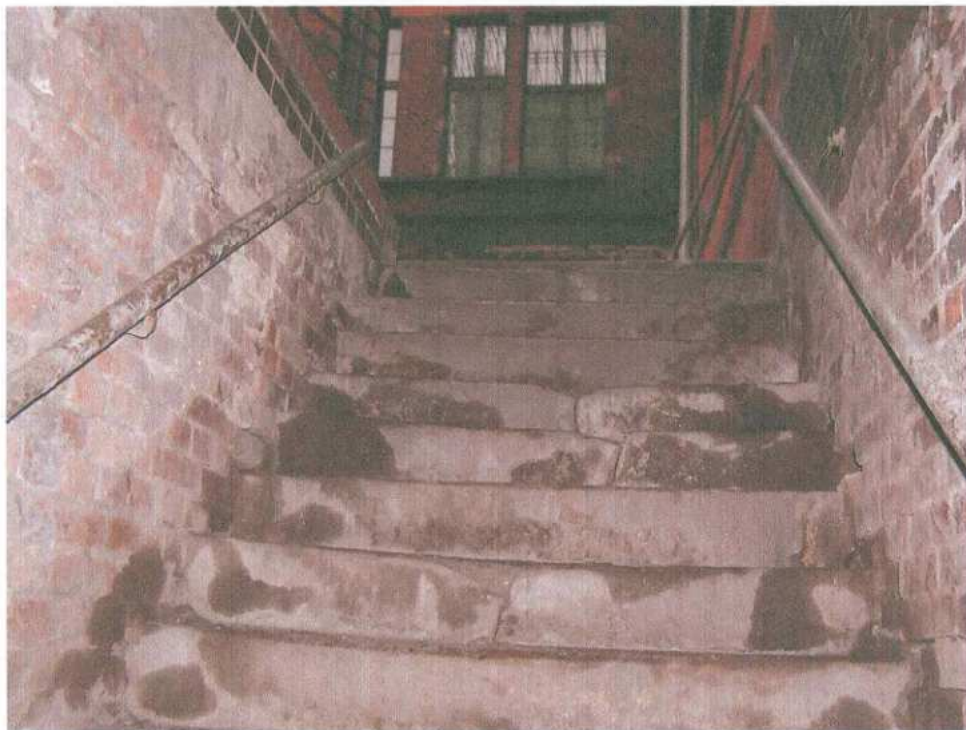
RUDA ŚLĄSKA

2. Obiekt

BUDYNEK HANDLOWO-USŁUGOWO-BIUROWY „KAUFHAUS”

3. Zawartość wkładki

Dokumentacja fotograficzna



53. Zewnętrzne schody do piwnicy z bloków granitowych



54. Kręcone schody w piwnicy

1. Miejscowość

RUDA ŚLĄSKA

2. Obiekt

BUDYNEK HANDLOWO-USŁUGOWO-BIUROWY „KAUFHAUS”

3. Zawartość wkładki

Dokumentacja fotograficzna



45. Drzwi na I piętrze



46. Oryginalna stolarka drzwiowa

1. Miejscowość

RUDA ŚLĄSKA

2. Obiekt

BUDYNEK HANDLOWO-USŁUGOWO-BIUROWY „KAUFHAUS”

3. Zawartość wkładki

Dokumentacja fotograficzna



47. Wnętrze - sejf



48. Pilaster z cynowym kapitelem

1. Miejscowość

RUDA ŚLĄSKA

2. Obiekt

BUDYNEK HANDLOWO-USŁUGOWO-BIUROWY „KAUFHAUS”

3. Zawartość wkładki

Dokumentacja fotograficzna



41. Drzwi na II piętrze



42. Korytarz – widok ogólny

1. Miejscowość

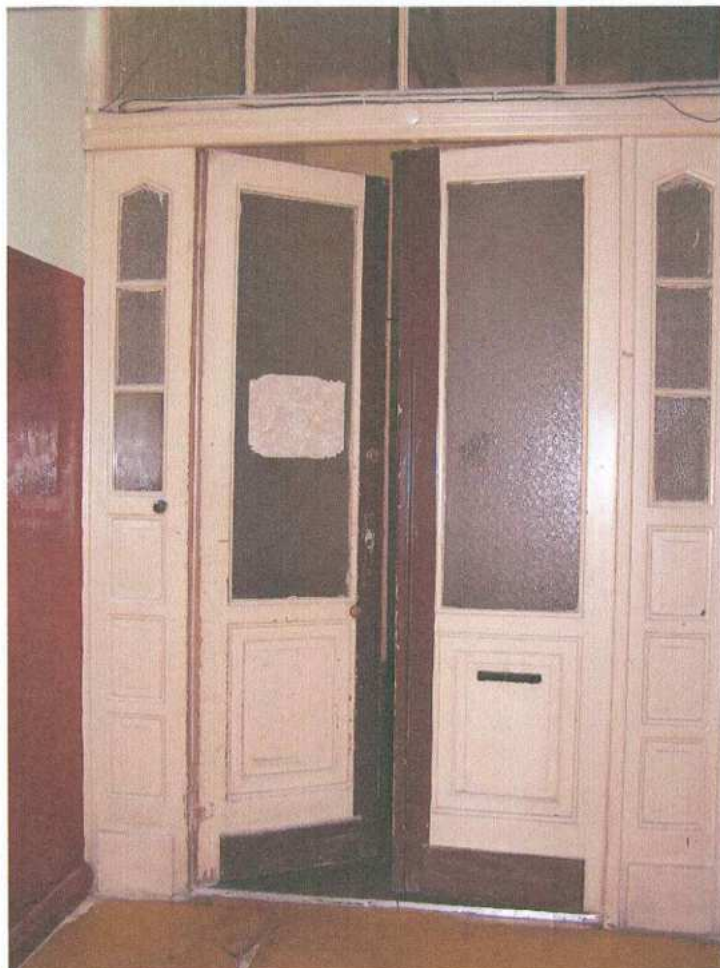
RUDA ŚLĄSKA

2. Obiekt

BUDYNEK HANDLOWO-USŁUGOWO-BIUROWY „KAUFHAUS”

3. Zawartość wkładki

Dokumentacja fotograficzna



43. Drzwi na II piętrze



44. Korytarz – widok ogólny

1. Miejscowość

RUDA ŚLĄSKA

2. Obiekt

BUDYNEK HANDLOWO-USŁUGOWO-BIUROWY „KAUFHAUS”

3. Zawartość wkładki

Dokumentacja fotograficzna



37. Klatka schodowa - posadzka



38. Okno z żaluzją w głównej klatce schodowej

1. Miejscowość

RUDA ŚLĄSKA

2. Obiekt

BUDYNEK HANDLOWO-USŁUGOWO-BIUROWY „KAUFHAUS”

3. Zawartość wkładki

Dokumentacja fotograficzna



39. Oryginalna stolarka okienna na parterze



40. Drzwi na I piętrze

1. Miejscowość

RUDA ŚLĄSKA

2. Obiekt

BUDYNEK HANDLOWO-USŁUGOWO-BIUROWY „KAUFHAUS”

3. Zawartość wkładki

Dokumentacja fotograficzna



35. Ceramiczna okładzina głównej klatki schodowej



36. Ceramiczna okładzina głównej klatki schodowej - fragment

1. Miejscowość

RUDA ŚLĄSKA

2. Obiekt

BUDYNEK HANDLOWO-USŁUGOWO-BIUROWY „KAUFHAUS”

3. Zawartość wkładki

Dokumentacja fotograficzna



33. Balustrada - fragment



34. Balustrada - fragment

1. Miejscowość

RUDA ŚLĄSKA

2. Obiekt

BUDYNEK HANDLOWO-USŁUGOWO-BIUROWY „KAUFHAUS”

3. Zawartość wkładki

Dokumentacja fotograficzna



29. wnętrze – klatka schodowa



30. Wnętrze – klatka schodowa – widok ogólny

1. Miejscowość

RUDA ŚLĄSKA

2. Obiekt

BUDYNEK HANDLOWO-USŁUGOWO-BIUROWY „KAUFHAUS”

3. Zawartość wkładki

Dokumentacja fotograficzna



31. Balustrada klatki schodowej – widok ogólny



32. Balustrada - fragment

1. Miejscowość

RUDA ŚLĄSKA

2. Obiekt

BUDYNEK HANDLOWO-USŁUGOWO-BIUROWY „KAUFHAUS”

3. Zawartość wkładki

Dokumentacja fotograficzna



25. Wnętrze – parter adaptowany na salon samochodowy



26. Kolumna na parterze

1. Miejscowość

RUDA ŚLĄSKA

2. Obiekt

BUDYNEK HANDLOWO-USŁUGOWO-BIUROWY „KAUFHAUS”

3. Zawartość wkładki

Dokumentacja fotograficzna



27. Wnętrze - "pokój konferencyjny"



28. Wnętrze – klatka schodowa – widok ogólny

<p>1. Miejscowość RUDA ŚLĄSKA</p>	<p>2. Obiekt BUDYNEK HANDLOWO-USŁUGOWO-BIUROWY „KAUFHAUS”</p>	<p>3. Zawartość wkładki Dokumentacja fotograficzna</p>
--	--	--



23. Detal elewacji z parapetem okiennym i płytkami o szachowniczym układzie



24. Detal fasady z fryzem wieńczącym o motywach stylizowanych liści

1. Miejscowość

RUDA ŚLĄSKA

2. Obiekt

BUDYNEK HANDLOWO-USŁUGOWO-BIUROWY „KAUFHAUS”

3. Zawartość wkładki

Dokumentacja fotograficzna



21. Pierwotna stolarka elewacji wschodniej podwórza południowego



22. Fragment fasady od ulicy Niedurnego z witryną okienną i wejściem usytuowanym centralnie

1. Miejscowość

RUDA ŚLĄSKA

2. Obiekt

BUDYNEK HANDLOWO-USŁUGOWO-BIUROWY „KAUFHAUS”

3. Zawartość wkładki

Dokumentacja fotograficzna



17. Fragment elewacji od ul. Niedurnego z oryginalną stolarką okienną



18. Fragment elewacji od ulicy Niedurnego – stolarka okienna w części centralnej

WKŁADKA DO KARTY EWIDENCYJNEJ ZABYTKÓW ARCHITEKTURY I BUDOWNICTWA

ZAŁĄCZNIK NR 4

1. Miejscowość

RUDA ŚLĄSKA

2. Obiekt

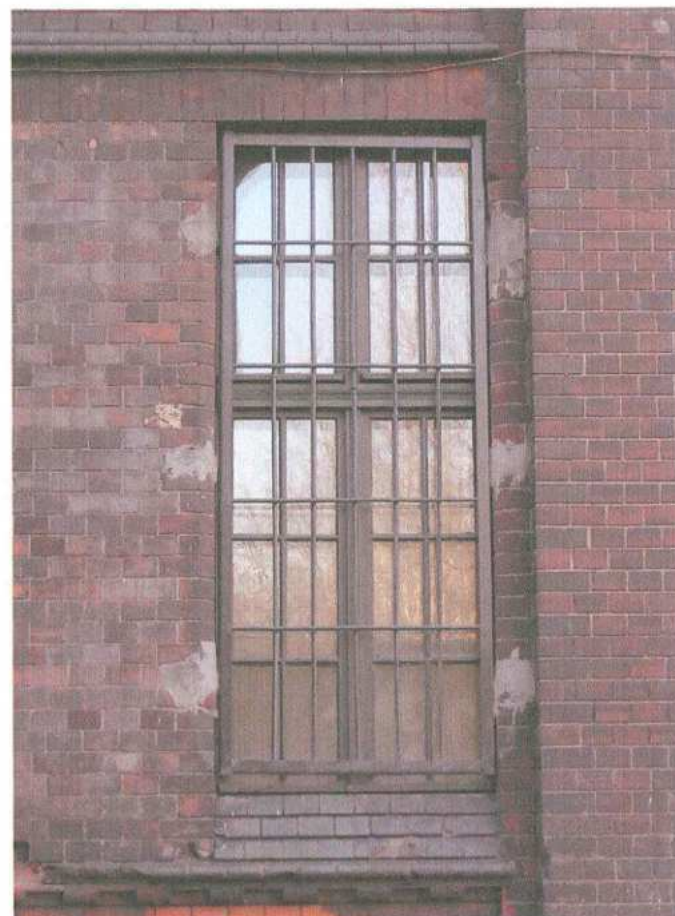
BUDYNEK HANDLOWO-USŁUGOWO-BIUROWY „KAUFHAUS”

3. Zawartość wkładki

Dokumentacja fotograficzna



19. Oryginalna stolarka w skrzydle północnym



20. Oryginalna stolarka w skrzydle północnym

WKŁADKA DO KARTY EWIDENCYJNEJ ZABYTKÓW ARCHITEKTURY I BUDOWNICTWA

ZAŁĄCZNIK NR 4

1. Miejscowość

RUDA ŚLĄSKA

2. Obiekt

BUDYNEK HANDLOWO-USŁUGOWO-BIUROWY „KAUFHAUS”

3. Zawartość wkładki

Dokumentacja fotograficzna



13. elewacja północna podwórza południowego



14. elewacje od podwórza

1. Miejscowość

RUDA ŚLĄSKA

2. Obiekt

BUDYNEK HANDLOWO-USŁUGOWO-BIUROWY „KAUFHAUS”

3. Zawartość wkładki

Dokumentacja fotograficzna



15.skrzydło północne



16.Fragment fasady od ulicy Niedurnego z oknem owalnym

1. Miejscowość

RUDA ŚLĄSKA

2. Obiekt

BUDYNEK HANDLOWO-USŁUGOWO-BIUROWO „KAUFHAUS”

3. Zawartość wkładki

Dokumentacja fotograficzna



9. elewacja skrzydła północnego



10. podwórze północne – elewacja wschodnia i południowa

WKŁADKA DO KARTY EWIDENCYJNEJ ZABYTKÓW ARCHITEKTURY I BUDOWNICTWA**ZAŁĄCZNIK NR 4***1. Miejscowość***RUDA ŚLĄSKA***2. Obiekt***BUDYNEK HANDLOWO-USŁUGOWO-BIUROWO „KAUFHAUS”***3. Zawartość wkładki*

Dokumentacja fotograficzna

**11. podwórze północne – elewacja południowa****12. podwórze południowe – elewacja północna i wschodnia**

1. Miejscowość

RUDA ŚLĄSKA

2. Obiekt

BUDYNEK HANDLOWO-USŁUGOWO-BIUROWO „KAUFHAUS”

3. Zawartość wkładki

Dokumentacja fotograficzna



7. Elewacja skrzydła zachodniego



8. widok budynku od strony zachodniej i północnej

WKŁADKA DO KARTY EWIDENCYJNEJ ZABYTKÓW ARCHITEKTURY I BUDOWNICTWA

ZAŁĄCZNIK NR 4

1. Miejscowość

RUDA ŚLĄSKA

2. Obiekt

BUDYNEK HANDLOWO-USŁUGOWO-BIUROWO „KAUFHAUS”

3. Zawartość wkładki

Dokumentacja fotograficzna



1. Fasada skrzydła wschodniego - od ulicy Niedurnego



2. Fasada skrzydła wschodniego - od ulicy Niedurnego

1. Miejscowość

RUDA ŚLĄSKA

2. Obiekt

BUDYNEK HANDLOWO-USŁUGOWO-BIUROWO „KAUFHAUS”

3. Zawartość wkładki

Dokumentacja fotograficzna



3. Fasada skrzydła południowego – widok od ulicy Gwardii Ludowej



4. Fasada skrzydła południowego – fragment - widok od ulicy Gwardii Ludowej

1. Miejscowość

RUDA ŚLĄSKA

2. Obiekt

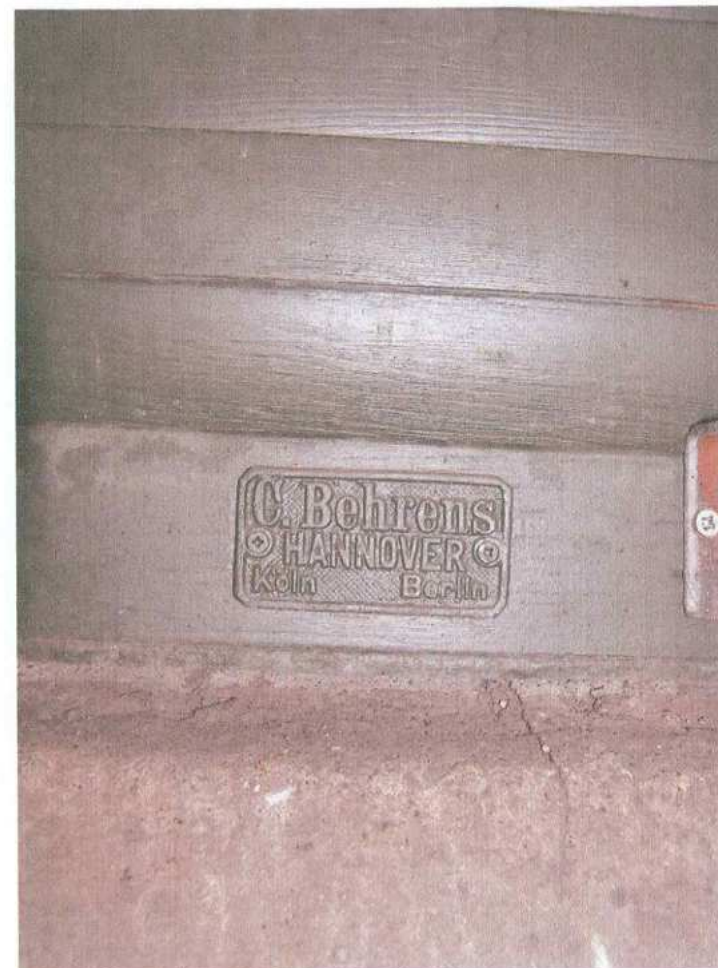
BUDYNEK HANDLOWO-USŁUGOWO-BIUROWY „KAUFHAUS”

3. Zawartość wkładki

Dokumentacja fotograficzna



49. Klamka okna



50. Żaluzja okna - fragment

1. Miejscowość

RUDA ŚLĄSKA

2. Obiekt

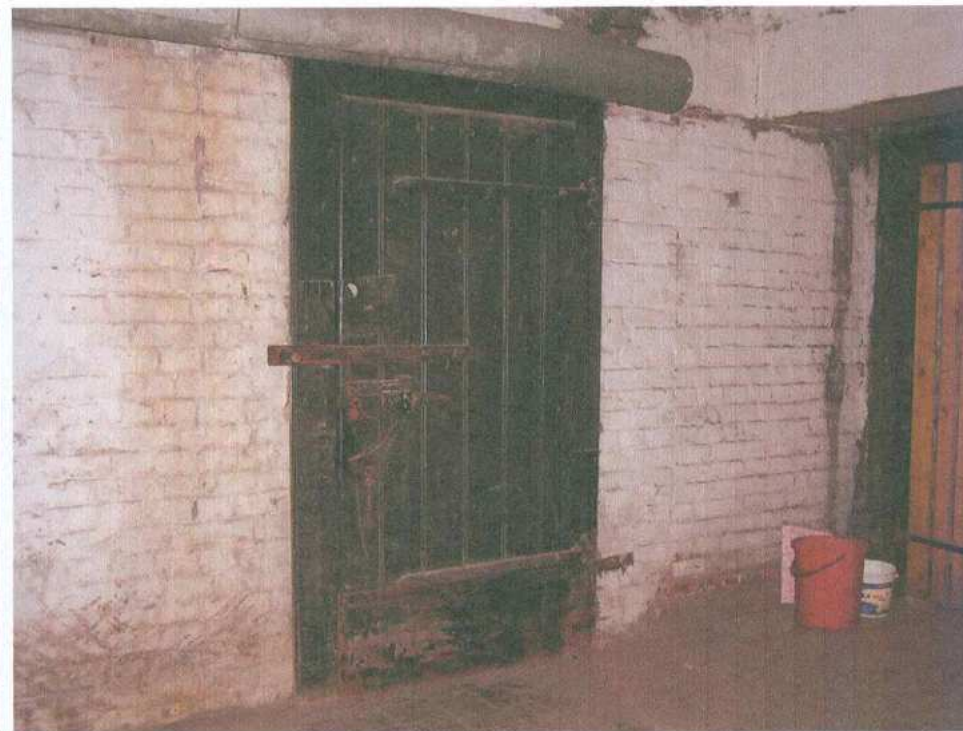
BUDYNEK HANDLOWO-USŁUGOWO-BIUROWY „KAUFHAUS”

3. Zawartość wkładki

Dokumentacja fotograficzna



51. Piwnica – widok ogólny



52. Piwnica – drzwi do dawnego więzienia