

**OŚRODEK DOKUMENTACJI
ZABYTKÓW w WARSZAWIE**

**KARTA EWIDENCYJNA ZABYTKÓW
ARCHITEKTURY I BUDOWNICTWA**

A B C D E F G H I J K L Ł M N O P R S T U V W X Y Z

Nr

1. *Obiekt*
OSIEDLE KAUFHAUS – BUDYNEK MIESZKALNY PRZY ULICY NIEDURNEGO NR 103

2. *Czas powstania*
1880 r. – 1900 r.

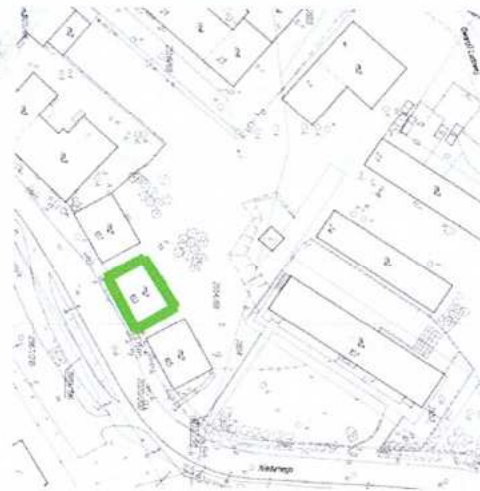
3. *Miejscowość*
RUDA ŚLĄSKA

11. *1-zdjęcie, 2-sytuacja, 3-orientacja*

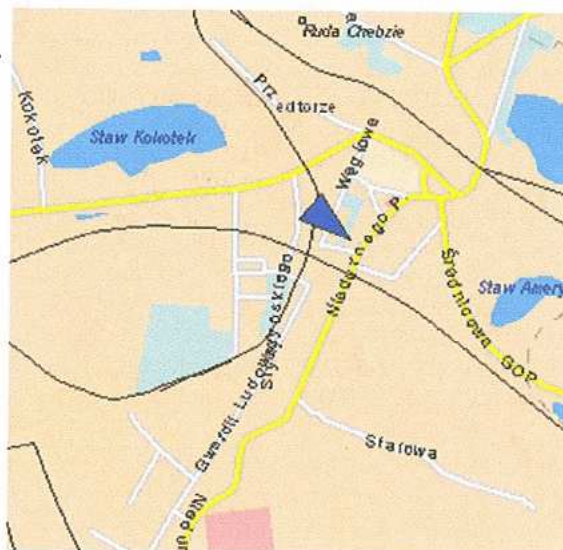
1.



2.



3.



4. *Adres*
**Ruda Śląska
ul. Niedurwego nr 103**
nr hipoteczny KW 12040R
dz. Nr 2554/68

5. *Przynależność administracyjna*
województwo **śląskie**
gmina **Ruda Śląska**
powiat **grodzki**

6. *Poprzednie nazwy miejscowości*
Friedenshütte

7. *Przynależność administracyjna
przed 31 grudnia 1998r*
województwo **katowickie**
gmina **Ruda Śląska**

8. *Właściciel i jego adres*
Miasto Ruda Śląska

9. *Użytkownik i jego adres*
Miasto Ruda Śląska

10.

Nr
data

21. Akta archiwalne (rodzaj akt, numery i miejsce przechowywania)

Kartoteka środków trwałych KWK Pokój
Archiwum Wydziału Architektury U.M. Ruda Śl.

24. Uwagi różne

25. Opracował



tekst:

plany:

zdjęcia:

ABAKUS

Pracownia

Projektowo-Urbanistyczno-Konserwatorska

ul. Ks. bpa B. Bogdaina 25/2

41- 500 Chorzów

tel./fax.: (032) 2413 - 502

miejsca przechowywania negatywów Archiwum **ABAKUS** Chorzów

Karta po wypełnieniu podlega ochronie na podstawie przepisu prawa autorskiego.

22. Bibliografia

1. P.Nadolski: *Ruda Śląska wczoraj*. Gliwice 1998
2. R.Kowalski: *Dzieje rodu hrabiów von Ballestrem na Górnym Śląsku w latach 1798-1945*. Ruda Śląska 1998
3. J.S.Dworak: *Budownictwo robotniczych domów mieszkalnych w Rudzie Śląskiej*. W: *Materiały na Sesję Naukową „Rocznik Rudy Śląskiej”* 1982
4. A.Ratka: *Ruda Śląska(1295-1995)*. Ruda Śląska 1995,
5. R.Kraczla: *Środowisko społeczne i poziom życia mieszkańców osiedla „Pokój”*. W: *Przestrzeń – środowisko społeczne – środowisko kulturowe. Z badań nad starymi dzielnicami miast Górnego Śląska*. Red. K.Wódz. Katowice 1992
6. H.Buszman: *Tradycje górnicze Rudy Śląskiej w okresie od 1850 do 1918 roku*
7. D.Głazek, P.Greiner: *Patronackie budownictwo mieszkaniowe – kolonie robotnicze i urzędnicze na Górnym Śląsku do 1939 roku*. Katalog. Katowice 1994. Maszynopis w archiwum Wojewódzkiego Konserwatora Zabytków w Katowicach
8. K.Seidl: *Mieszkanie robotnicze w górnośląskim okręgu przemysłowym*. Wydanie polskie nakładem Kopalni Węgla Kamiennego „Staszic”. Katowice 1995
9. A. Nowak-Lenartowska: *Osiedla przyzakładowe jako problem urbanistyczny regionu. Na przykładzie Górnośląskiego Okręgu Przemysłowego*. Warszawa 1973
10. J.Gluch: *Moja Ruda, Ruda Śląska* 2002
11. *Ekspertyza konserwatorska Rudy Śląskiej - dz. Nowy Bytom, PKZ oddział w Warszawie*. 1987 – z archiwum Muzeum Społecznego im. Chroboka w Rudzie Śląskiej.
12. red. Henryk Rola: *Huta „Pokój”. Dzieje zakładu i załogi 1840-1990*. Katowice 1989.
13. A.Szefer: *Ruda Śląska. Zarys rozwoju miasta*. Katowice 1970.
14. I.Nalepa-Orłowska: *Typy robotniczego osadnictwa górniczo-hutniczego na Górnym Śląsku*. Kraków 1955.

23. Źródła ikonograficzne i fotografia (rodzaj, miejsce przechowywania, sygnatury)

widok z Schlafhaus Strasse – reprodukcja - zbiory prywatne/ P.Nadolski: *Ruda Śląska wczoraj*. Gliwice 1998
panorama 1906 r. - reprodukcja pochodzi ze zbiorów huty „Pokój”/ red. Henryk Rola: *Huta „Pokój”. Dzieje zakładu i załogi 1840-1990*.

26. Adnotacje o inspekcjach, informacje o zmianach (daty, imiona i nazwiska wypełniających)

27. Załączniki

Wkładka: sztuk 10

12. Autorzy, historia obiektu, określenie stylu

Kolonia robotnicza „Kaufhaus” powstawała dla pracowników huty żelaza „Friedenshütte” – dzisiejszej huty „Pokój”, w kilku etapach, w latach 1854-1924. Była częścią powstającej ówczesnie osady noszącej nazwę zakładu – czyli Friedenshütte (dzisiejsza dzielnica Rudy Śląskiej- Nowy Bytom). Kolonia, usytuowana w północnej jej części, pierwotnie nazywała się „Colonie Gute Hoffnungs Hütte” od nazwy drugiego zakładu hutniczego ostatecznie wchłoniętego przez dzisiejszą hutę „Pokój”.

Historia

Dzisiejszą hutę „Pokój”, założyli w roku 1840 bytomscy kupcy Moryc Friedländer, Szymon Löwi oraz Dawid Löwenfeld z Wrocławia, na wydzierzawionym od miasta Bytomia terenie. Początkowo składała się tylko z jednego wielkiego pieca zasilanego przez maszynę parową o mocy 50 KM, kotłowni z trzema kotłami parowymi, kuźni i stolarni. Mimo to, dzięki swojej mocy przerobowej, już w 1846 r. plasowała się w gronie największych górnośląskich hut. W 1851 r. hutę przejmuje hrabia Renard ze Strzelec Opolskich, a w 1855 r. zostaje kupiona przez spółkę „Minerva”. Okres postępującej rozbudowy huty, zostaje przerwany pod koniec lat sześćdziesiątych, ze względu na załamanie rynku żelaza. W 1871 r. zostaje powołana nowa spółka akcyjna o nazwie: „Oberschlesische Eisenbahn-Bedarfs-Aktiengesellschaft”, której założycielem i większościowym udziałowcem był hrabia Karol Wolfgang von Ballestrem.

Nowa spółka, w skrócie „Oberbedarf” przejęła majątek zbankrutowanej „Minervy”.

„Friedenshütte” po przejściu przez „Oberbedarf”, stała się najważniejszą inwestycją spółki. O wpływie rozwoju huty na osadnictwo świadczą statystyki: w roku jej budowy, na pobliskim terenie mieszkało około 130 osób, natomiast w 1910 r. już 16 682.

Lokalizacja kolonii.

Kolonia „Kaufhaus” zlokalizowana jest na terenie poprzecinanych i otoczonym infrastrukturą huty. W latach 1854-1857 równoległe do Morgenroth Strasse (ul. Niedurnego) poprowadzono linię kolei wąskotorowej łączącą Rudę Śląską z Tarnowskimi Górami. W 1875 r. od strony zachodniej poprowadzono linię kolejową normalnotorową łączącą Chebzie z Wirkiem, do której w 1888 r. zostaje dołączona bocznicą prowadząca do huty, co ostatecznie zamknęło teren osiedla od strony południowej. Dodatkowo od strony północnej osiedle przecięła linia kolejki linowej, uruchomionej w celu usprawnienia transportu węgla. Dopelnieniem obrazu jest linia tramwajowa wzdłuż Morgenroth Strasse (ul. Niedurnego), która od 1899 r. łączyła Wirek z Bytomiem.

Konieczność podporządkowania układu ograniczającym i przecinającym teren liniom kolejowym wywarła zasadniczy wpływ na oryginalny kształt kompozycyjny osiedla. Ostatecznie powstał układ urbanistyczny, posiadający wspólną oś wytyczoną przez łączące się ulice: Schlafhaus Strasse (ul. Kubicy) i Guttehoffnung Strasse (ul. Gwardii Ludowej), która biegnąc aż do Chebzia, łączyła osiedle z dworcem kolejowym. Wokół osi, w centralnym jej punkcie wykształciło się centrum handlowo usługowe, otoczone z południowej i północnej strony dwoma rodzajami zabudowy typu „koszarowego”, przeznaczonej dla robotników. To regularne, liniowe założenie, poszerza od strony południowo-zachodniej trójkąt terenu zabudowany blokami mieszkalnymi

13. Opis (sytuacja, materiał i konstrukcja, rzut, bryła, elewacje, wnętrza, wyposażenie, instalacje)

Sytuacja - budynek położony w północno-wschodniej części osiedla robotniczego „Kaufhaus” wybudowanego w II połowie XIX wieku dla pracowników Huty „Pokój” w dzielnicy Nowy Bytom zlokalizowanej w centralnej części miasta Ruda Śląska. Kolonia usytuowana po zachodniej stronie ulicy Piotra Niedurnego w obrębie tzw. „trójkąta kolei żelaznej” ograniczonego od południa, zachodu oraz północy liniami kolejowymi. Od wschodu założenie ograniczone ulicą Piotra Niedurnego, która rozdziela zespół kolonii od zabudowań Huty „Pokój”. Kompozycja założenia częściowo zachowana, złożona z kilkunastu budynków mieszkalnych, którym pierwotnie towarzyszyła zabudowa gospodarcza (dziś nieistniejąca). Zabudowa skoncentrowana wzdłuż ulic osiedla: Piotra Niedurnego, Gwardii Ludowej, Podgórze, Dobrej Nadziei i Rudzkiej. Pomiędzy budynkami mieszkalnymi forma wewnętrznych dróg, częściowo utwardzonych o zróżnicowanej szerokości, prostopadle oraz równoległe usytuowanych w stosunku do ulicy Piotra Niedurnego.

Obiekt wolnostojący usytuowany w linii zabudowy znajdującej się po wschodniej stronie ulicy Piotra Niedurnego, w układzie kalenicowym. Budynek zlokalizowany na nie ogrodzonej parceli, która jest częściowo utwardzona od wschodu. Od zachodu, północy oraz południa styka się bezpośrednio z zabudową mieszkalną kolonii oraz obiektem usługowym występującymi przy ulicy Piotra Niedurnego, Rudzkiej oraz Gwardii Ludowej. Główna strefa wejściowa do klatki schodowej budynku znajduje się od strony elewacji zachodniej. Wjazd na w/w nieruchomość od strony południowej oraz północnej.

Materiał, konstrukcja, technika - budynek murowany z cegły maszynowej, z użyciem kamienia (piaskowca) w układzie „poligonalnym” występującym w partii cokołowej obiektu oraz granitu (stopnice schodów). Elewacje ceglane zbudowane w układzie „krzyżowym”. Detal architektoniczny ceglany (gzymсы, obramowania okien).

Sklepienia, stropy – *piwnica* – strop ceramiczny odcinkowy oraz płaski „kleina”; *poszczególne kondygnacje budynku* – stropy drewniane płaskie z dolnym pułapem i powałą.

Więźba dachowa – drewniana konstrukcja słupowa (?). W chwili obecnej więźba częściowo zabudowana poprzez wydzielenie z przestrzeni strychu pomieszczeń mieszkalnych.

Pokrycie dachowe – *budynek* – papa.

Posadzki, podłogi – *piwnica* – klepisko. *Korytarz (parter)* - wylewka betonowa. *Korytarz (parter, wyższe kondygnacje) oraz poszczególne lokale mieszkalne, strych* – drewniana podłoga tzw. „biała”, jak również wykładzina z PCV.

Schody - wewnętrzne: *piwnica* – schody w konstrukcji drewnianej, policzkowej - jednobiegowe, proste. Stopnice schodów drewniane. Schody posiadają drewnianą poręcz. Klatka schodowa - schody o konstrukcji drewnianej, policzkowej, jednobiegowe, łamane, ze stopnicami zabiegowymi występującymi w górnym fragmencie biegu. Stopnice schodów drewniane, wykładane częściowo wykładziną z PCV. Schody z prostymi, drewnianymi barierami typu szczeblinowego, które od góry zamknięte są profilowaną poręczą. Na początku oraz na końcu biegu schodów drewniany, słupek zakończony formą ściętego stożka. Na wysokości drugiej kondygnacji schody jednobiegowe, proste o analogicznej formie bariery. Zewnętrzne schody: o konstrukcji murowanej – *elewacja zachodnia (frontowa)* - jednobiegowe, proste. Stopnice granitowe. Po bokach schody spięte murowanymi murkami policzkowymi.

przeznaczony dla robotników. To regularnie, liniowe założenie, poszerza od strony południowo-zachodniej trójkąt terenu zabudowany blokami mieszkalnymi dla urzędników i majstrów huty, natomiast dopełnieniem od strony południowej stanowił budynek noclegowni dla pracowników samotnych.

cd. na załączniku nr 1

14. Kubatura	15. Powierzchnia użytkowa
2120 m ³	487 m ²

18. Prace budowlane i konserwatorskie, ich przebieg i dokumentacja

Prace remontowe wykonane po 1945 roku:

- wymiana części stolarek drzwiowych w poszczególnych lokalach mieszkalnych,
- lata 60-te XX wieku - wydzielenie toalet na poszczególnych piętrach z części korytarza budynku. Tym samym zlikwidowanie symetrycznego układu schodów klatki, jak również zmiany w obrębie elewacji wschodniej poprzez zlikwidowanie otworu drzwiowego od wschodu oraz wtórnego zamurowania okna. Ponadto wykonanie stropu między kondygnacjami w miejscu pierwotnie istniejącej drugiej części schodów. Zamurowanie części okien na wysokości piwnic, jak również przeobrażenia w obrębie poddasza wynikające ze zmiany wielkości okien.
- lata 60-70-te – likwidacja sanitariatów zewnętrznych

cd. na załączniku nr 1

16. Przeznaczenie pierwotne	17. Użytkowanie obecne
budynek mieszkalny	budynek mieszkalny

19. Stan zachowania (fundamenty, ściany zewnętrzne, ściany wewnętrzne, sklepienia, stropy, konstrukcje dachowe, pokrycie dachu, wyposażenie i instalacje)

- Fundamenty – stan średni.
- Ściany – miejscowe uszkodzenia tynku wewnętrznego oraz zarysowania ścian. Duże ubytki ceglanego lica elewacji. Widoczne uszkodzenia naroży (brak cegieł), jak również spoin. Ponadto zawilgocenia wynikające z braku izolacji budynku oraz odwodnienia w postaci zmurszenia tynku wewnętrznego, uszkodzeń cegieł oraz wykwitów zagrzybienia na ścianach. Ubytki detalu architektonicznego. Duże przeobrażenia elewacji wschodniej związane z wydzieleniem toalet na piętrach obiektu. Wtórne przewody wentylacyjne od strony elewacji północnej.
- Dach – stan zły. Widoczne zawilgocenia
- Stolarka drzwiowa – stan średni. Widoczne wtórne zmiany w obrębie otworów drzwiowych.
- Stolarka okienna – stan zły. Wtórna wymiana części okien. Przeobrażenia w obrębie poddasza oraz czwartej osi elewacji wschodniej.
- Stropy – stan średni.
- podłogi – stan średni. Miejscowe uszkodzenia drewnianej podłogi.
- Schody – zewnętrzne stan średni. Wewnętrzne: stan zły.
- Wyposażenie – zachowane fragmentarycznie w postaci ciągu komunikacyjnego.
- Instalacje – stan zły.

20. Najpilniejsze postulaty konserwatorskie

- generalny remont obejmujący klatkę schodową wraz z zewnętrznymi schodami.
- remont dachu wraz z wymianą obróbek i remontem przewodów kominowych,
- wymiana stolarek okiennych wraz z odtworzeniem zamurowanych okien, ich kształtu oraz podziału. Ujednolicenie form i kolorystyki okien.
- Remont drzwi zewnętrznych.
- prace remontowe stropów, jak również podłóg budynku.
- częściowa wymiana oraz naprawa wraz z odgrzybieniem tynków wewnętrznych;
- wymiana instalacji w budynku;
- prace remontowo-konserwatorskie elewacji (oczyszczenie, przemurowania, wymiana zniszczonych partii cegieł, uzupełnienie spoin, naprawa ceglanego lica). Oczyszczenie kamiennego lica cokołu budynku.
- wykonanie izolacji poziomej oraz pionowej wraz z odwodnieniem.
- uporządkowanie okablowania instalacji znajdujących się na elewacjach oraz wewnątrz budynku w obrębie klatek schodowych.

WKŁADKA DO KARTY EWIDENCYJNEJ ZABYTKÓW ARCHITEKTURY I BUDOWNICTWA**ZAŁĄCZNIK NR 1**

1. Miejscowość	2. Obiekt	3. Zawartość wkładki
R U D A Ś L A Ś K A	OSIEDLE KAUFHAUS – BUDYNEK MIESZKALNY PRZY ULICY NIEDURNEGO NR 103	c.d. pkt 12

Etapy budowy:**I. 1854-1880**

Jako pierwsze na terenie późniejszego osiedla zostaje wybudowane więzienie, w późniejszym okresie zaadaptowane na szkołę ludową, a od 1907 r. funkcjonujące jako dom noclegowy dla samotnych robotników. Budynek nie zachował się do naszych czasów. W latach siedemdziesiątych XIX w. huta przystąpiła do budowy budynków mieszkalnych dla robotników – miały to być obiekty wielopiętrowe, z przewagą mieszkań złożonych z kuchni (często bez okien) i dwóch pokoi (izb), pozbawionych sanitariatów. Nie zachowały się żadne dane o ich usytuowaniu. Jednakże ze względu na zbieżność opisu układu wnętrza z późniejszymi budynkami osiedla, bardzo prawdopodobne jest, że były to pierwsze budynki dzisiejszego „Kaufhausu” – widoczne na mapie z 1880 r. Ich obrys jest spójny z późniejszymi budynkami tworzącymi zespół.

II. 1880-1901

W latach 1880-1901, blisko trzykrotny wzrost stanu załogi wymusił na właścicielach huty konsekwentne kontynuowanie polityki mieszkaniowej – w efekcie, na terenie „Kaufhausu”, do 1901 r. wybudowano kolejne 22 budynki wielorodzinne, wzorowane na pierwszych trzech. Powstała jednostronna zabudowa Morgenroth Strasse (ul. Niedurnego), oraz dwustronna Guttehoffnung Strasse (ul. Gwardii Ludowej) oraz zespół czterech budynków przy Schlafhaus Strasse (ul. Kubicy). Powstałe dwukondygnacyjne budynki usytuowane w równoległych szeregach tworzą tzw. zabudowę koszarową.

III. 1901-1906

W trzecim etapie, pomiędzy 1903-1904r. - zagospodarowano trójkąt terenu za nasypem linii kolei wąskotorowej. Przy Eisenbahndreieck Strasse (ul. Podgórze) powstała zabudowa blokowa, różniąca się standardem i wystrojem elewacji od starszych budynków. Budynki przeznaczone dla urzędników i majstrów huty w odróżnieniu od zespołu familoków, zyskały wybrukowane wewnętrzne ulice. Na rok 1904 datuje się powstanie budynku domu towarowego – kaufhausu, co zapoczątkowało kształtowanie się centrum usługowego w centralnej części osiedla. Monumentalny budynek wybudowany został w stylu modernistycznym z elementami secesji, posiada bogato dekorowane elewacje.

IV. ok. 1913

W czwartym etapie wykształciło się centrum handlowe osiedla, na które oprócz domu towarowego składały się dwa, wybudowane ok. 1913 r. budynki. W miejscu najstarszych dwóch „familoków” przy Guttehoffnung Strasse (ul. Gwardii Ludowej) powstał monumentalny, narożny budynek mieszkalno – usługowy, w którego parterze mieściła się między innymi piekarnia. Drugi – niższy został usytuowany przy dzisiejszej ul. Rudzkiej. Budynki te zdecydowanie odbiegały wyglądem od pozostałych, stanowiły dominujący i wyróżniający się kompleks.

V. początek lat 20-tych XX wieku

W piątym etapie datowanym na początek lat 20-tych XX w., prawdopodobnie w latach 1922 - 1923 zabudowany został najbardziej na północ wysunięty fragment osiedla. Powstało wówczas 6 dwukondygnacyjnych budynków o prostej nawiązującej do najstarszych familoków architekturze.

W swoim ostatecznym kształcie kolonia łącznie liczyła ponad siedemdziesiąt budynków. Posiadała własne centrum usługowe, noclegownię, część robotniczą i urzędniczą oraz wytyczone osie kompozycyjne.

W latach 80-tych XX wieku znaczna część budynków powstałych w pierwszym etapie budowy została rozebrana.

4. *Miejscowość*

5. *Obiekt*

6. *Zawartość wkładki*

R U D A Ś L Ą S K A

OSIEDLE KAUFHAUS – BUDYNEK MIESZKALNY PRZY ULICY NIEDURNEGO NR 103

c.d. pkt 12

Typy budynków mieszkalnych:

1. typ familoka z klatkami schodowymi i wejściami usytuowanymi na osi symetrii elewacji bocznych ,
2. typ familoka z jedną klatką schodową i wejściami usytuowanymi na osi symetrii elewacji frontowej i tylnej ,
3. zabudowa segmentowa ul. Podgórze z sanitariatami wspólnymi w pionie klatki schodowej,
4. zabudowa segmentowa ul. Podgórze z sanitariatami wewnątrz mieszkań,
5. zabudowa segmentowa ul. Gwardii Ludowej z ryzalitami klatek schodowych,
6. zabudowa segmentowa ul. Gwardii Ludowej o prostych elewacjach,

Ponadto do jednostkowych budynków usługowych lub mieszkalno usługowych zaliczamy:

1. budynek kaufhausu
2. budynek narożny z piekarnią
3. budynek przy ul. Rudzkiej 2-4

7. Miejscowość R U D A Ś L Ą S K A	8. Obiekt OSIEDLE KAUFHAUS – BUDYNEK MIESZKALNY PRZY ULICY NIEDURNEGO NR 103	9. Zawartość wkładki c.d. pkt 13
--	--	-------------------------------------

Otwory drzwiowe - drewniane drzwi o konstrukcji ramowo-płycinowej na zawiasach francuskich wewnętrzne: poszczególne lokale mieszkalne – drewniane drzwi prostokątne, jednoskrzydłowe, wielopłycinowe o zróżnicowanym układzie płycin. *Poszczególne lokale mieszkalne* – drewniane drzwi prostokątne, jednoskrzydłowe, wielopłycinowe o zróżnicowanym układzie płycin. W górnej partii drzwi szklone. *Klatka schodowa, poszczególne lokale mieszkalne, toalety na piętrach* – drzwi tzw. pełne – prostokątne, współczesne drzwi płytowe, jednoskrzydłowe. Część drzwi obita od zewnątrz boazerią oraz kasetonami. Ponadto część drzwi szklona. Drewniane drzwi o konstrukcji deskowo-listwowej z zastrzałem – *piwnica* – prostokątne, jednoskrzydłowe, deskowe drzwi. Od zewnątrz metalowe pasowe haki. Drzwi zewnętrzne: drewniane drzwi o konstrukcji ramowo-płycinowej, wtórnie obita dyktą na zawiasach francuskich - - *elewacja zachodnia (frontowa)* – prostokątne, dwuskrzydłowe drzwi. Górna partia szklona. Drzwi posiadają listwę przymykową o prostej formie. Powyżej drzwi drewniane, profilowane nadproże oddzielające, szklone nadświetle zamknięte łukiem odcinkowym. Nadświetle wypełnione szprosami w układzie pionowym.

Stolarka okienna – drewniane o konstrukcji skrzynkowej o następujących podziałach – *elewacja wschodnia* – okna zamknięte łukiem odcinkowym, dwudzielne, czteropodziałowe, dwupoziomowe ze śłemeniem oraz słupkiem znajdującym się w górnej części. W partii dolnej okna listwa przymykowa. (Część okien wtórnie wymienionych). *Elewacje: wschodnia, południowa, zachodnia, północna* - okna zamknięte łukiem odcinkowym, dwudzielne, czteropodziałowe, dwupoziomowe ze śłemeniem oraz listwą przymykową. *Elewacja zachodnia - prostokątne* okna, dwudzielne, czteropodziałowe, dwupoziomowe ze śłemeniem oraz listwą przymykową. *Elewacje: zachodnia, północna, wschodnia, południowa - prostokątne* okna, dwudzielne. Część okien z poziomymi szczeblinami w górnej części okna. Stolarka okienna o konstrukcji krosnowej – *elewacje: wschodnia (toalety), zachodnia oraz północna i południowa (poddasze)* – prostokątne okna, jednodzielne. Część okien wypełniona poziomą szczebliną (poddasze). *Elewacja zachodnia (frontowa)* - *klatka schodowa* – okna zamknięte łukiem odcinkowym, dwudzielne, czteropodziałowe, dwupoziomowe ze śłemeniem oraz listwą przymykową. Ponadto okna metalowe – *elewacje: zachodnia, północna, wschodnia, południowa (piwnica)* – okna prostokątne, dwudzielne. Współczesne okna o konstrukcji zespolonej z PCV – *elewacja zachodnia, północna i wschodnia* – prostokątne okna jednodzielne z imitacją układu „krzyżowego” w postaci szprosu wewnętrznego poziomego i pionowego.

Rzut – budynek na rzucie prostokąta, trzytraktowy. Od strony elewacji zachodniej, na osi budynku strefa wejściowa prowadząca do budynku, poprzedzona zewnętrznymi schodami. Ciąg komunikacyjny budynku jednotraktowy usytuowany na osi obiektu w postaci korytarza mieszczącego klatkę schodową (pierwotnie dwie klatki schodowe). Ponadto na poszczególnych piętrach budynku w miejscu pierwotnie istniejącej drugiej klatki schodowej wtórnie wydzielone toalety.

Bryła – zwarta. Budynek dwukondygnacyjny. Obiekt kryty dwuspadowym dachem o symetrycznym nachyleniu połaci. Elewacje szczytowe (północna i południowa) budynku zamknięte w partii dachu trójkątnymi szczytami. Ponadto od strony elewacji zachodniej w partii dachu lukarna przekryta dwuspadowym daszkiem o niewielkim kącie nachylenia. Budynek podpiwniczony z częściowo użytkowym poddaszem. Strefa wejściowa do od strony elewacji zachodniej poprzedzona jednobiegowymi, prostymi schodami. Po bokach schody spięte mурowanymi, murkami policzkowymi.

Elewacja zachodnia (frontowa) – ceglana, dwukondygnacyjna z częściowo użytkowym poddaszem, siedmioosiowa. Osie elewacji wyznaczone otworami okiennymi zamkniętymi łukiem odcinkowym (okna dwudzielne, czteropodziałowe, dwupoziomowe ze śłemeniem, z wyłączeniem pierwszej, drugiej i trzeciej osi pierwszej kondygnacji – współczesne okna prostokątne z imitacją krzyża okiennego) oraz drzwiowym. Otwory okienne osadzone w ceglanych blendach zamkniętych łukiem odcinkowym, z charakterystycznymi podokiennymi partiami. Okna dekorowane zwieńczeniami z ukośnie ułożonej cegły. W partii poddasza elewacja siedmioosiowa. W trzeciej i piątej osi wtórne prostokątne otwory okienne. W partii piwnicy sześć niewielkich okien, które dodatkowo spięte są ceglanymi obramowaniami. Elewacja rozczłonowana ceglano-kamiennym cokołem zwieńczonym od góry rolką, jak również ceglanymi gzymsami międzykondygnacyjnymi oddzielającymi poszczególne kondygnacje budynku. Gzymsy w postaci pasa wysuniętych cegieł.

1. *Miejscowość*2. *Obiekt*3. *Zawartość wkładki*

R U D A Ś L A Ś K A

OSIEDLE KAUFHAUS – BUDYNEK MIESZKALNY PRZY ULICY NIEDURNEGO NR 103

c.d. pkt 13

Elewacja północna (szczytowa) – ceglana, dwukondygnacyjna z częściowo użytkowym poddaszem. W partii dachu zamknięta jest ona trójkątnym szczytem. W polu szczytu niewielkie okno doświetlające strych. Elewacja o zróżnicowanej ilości osi w poszczególnych kondygnacjach. W pierwszej i drugiej kondygnacji dwuosiowa, natomiast w partii poddasza sześciuosiowa. Osie elewacji wyznaczone otworami okiennymi zamkniętymi łukiem odcinkowym oraz prostokątными występującymi w pierwszej i szóstej osi poddasza. (W drugiej i trzeciej oraz w czwartej i piątej osi poddasza otwory okienne nawiązujące do okien biforyjnych, ujętych wspólnym obramowaniem. Ponadto w pierwszej i drugiej osi pierwszej kondygnacji - współczesne, prostokątne okna z imitacją krzyża okiennego). Pozostałe podziały analogiczne jak w elewacji zachodniej.

Elewacja wschodnia – ceglana, dwukondygnacyjna z częściowo użytkowym poddaszem, siedmioosiowa. Osie elewacji wyznaczone otworami okiennymi zamkniętymi łukiem odcinkowym z wyłączeniem czwartej osi. (Wtórne przeobrażenie w obrębie okien i pierwotnie istniejących drzwi na osi budynku, wynikające z wydzielenia toalet na piętrach budynku. W chwili obecnej toalety doświetlone niewielkimi, prostokątными oknami). Ponadto na wysokości poddasza trzeciej oraz piątej osi elewacji, wtórne prostokątne otwory (okna dwudzielne). W pozostałych osiach okna dwudzielne, czteropodziałowe, dwupoziomowe, z wyłączeniem okien znajdujących się w piątej, szóstej i siódmej osi współczesne, prostokątne okna z imitacją krzyża okiennego). Podziały elewacji nawiązujące do elewacji zachodniej (frontowej).

Elewacja południowa (szczytowa) – ceglana, dwukondygnacyjna z częściowo użytkowym poddaszem. Pozostała artykulacja elewacji identyczna jak w elewacji północnej (szczytowej).

Wnętrze – częściowo zachowany pierwotny układ przestrzenny budynku w postaci jednej z dwóch pierwotnie istniejących klatek schodowych budynku. Na poszczególnych kondygnacjach obiektu znajduje się sześć lokali mieszkalnych. Wtórny podział niektórych mieszkań związany z wydzieleniem łazienek. Pomieszczenia mieszkalne usytuowane w pierwszym, drugim i trzecim trakcie budynku. Skomunikowane są one między sobą amfiladowo. Toalety zlokalizowane na poszczególnych piętrach, w miejscu istniejącej drugiej klatki schodowej.

Wyposażenie – częściowo zachowany wystrój klatki schodowej złożony z oryginalnych ciągów komunikacyjnych oraz częściowo zachowanej stolarki drzwiowej.

Instalacje - elektryczna, wodno-kanalizacyjna, gazowa, telefoniczna, ogrzewanie elektryczne lub w postaci pieców kaflowych.

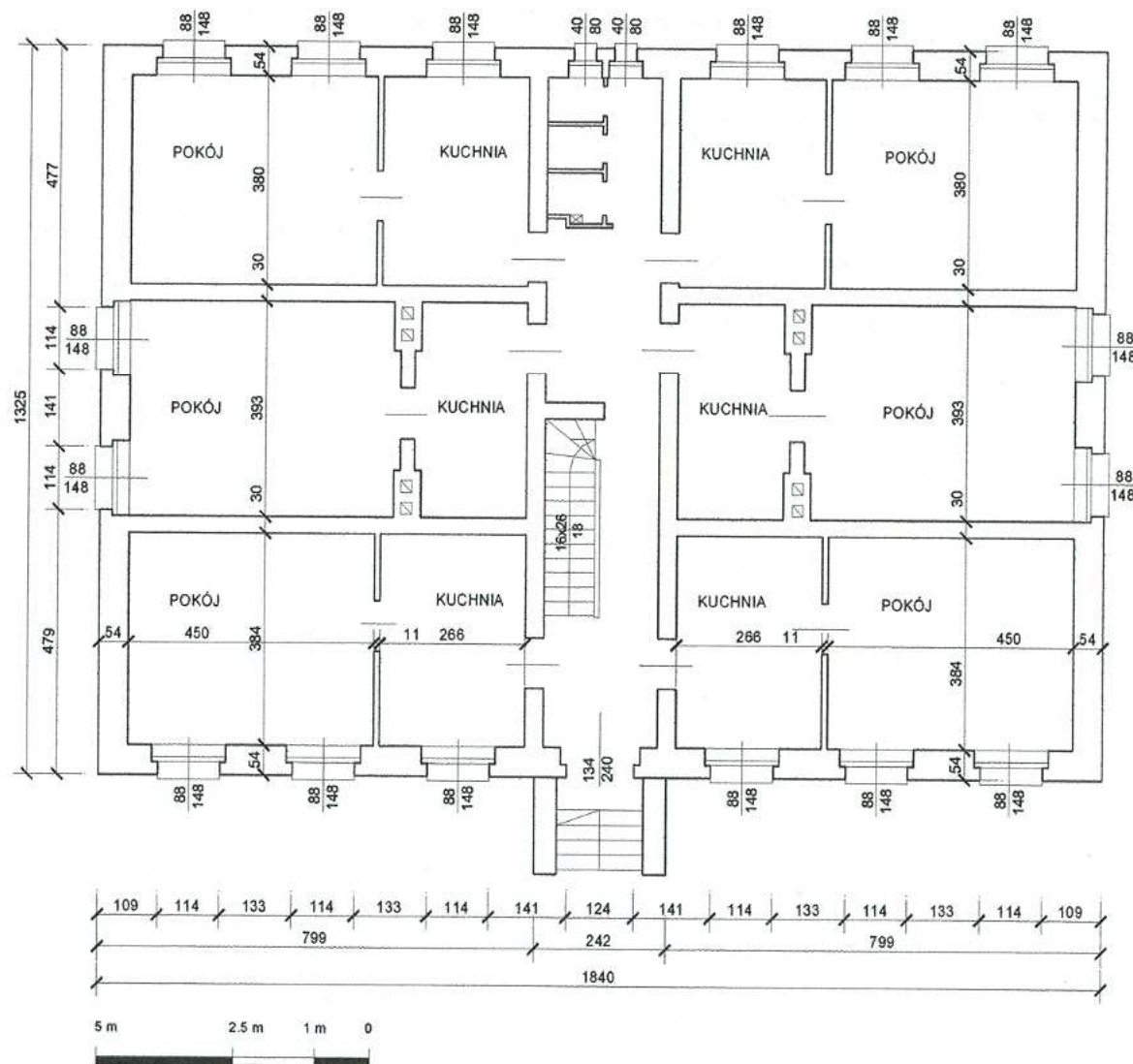
WKŁADKA DO KARTY EWIDENCYJNEJ ZABYTKÓW ARCHITEKTURY I BUDOWNICTWA

ZAŁĄCZNIK NR 2

1. *Miejscowość*
RUDA ŚLĄSKA

2. *Obiekt*
OSIEDLE KAUFHAUS – BUDYNEK MIESZKALNY PRZY ULICY NIEDURNEGO NR 103

3. *Zawartość wkładki*
Rzut parteru



1. Miejscowość

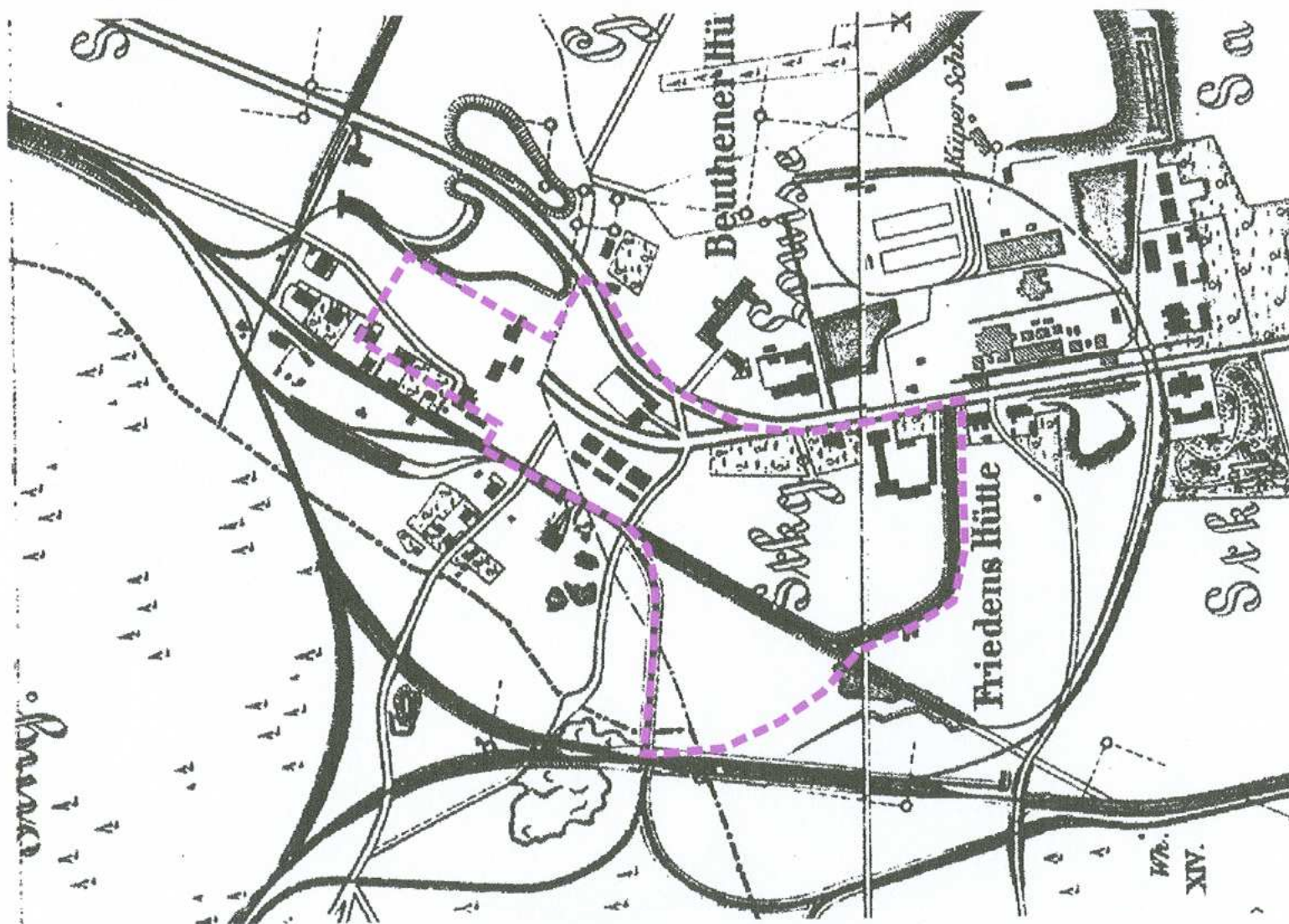
RUDA ŚLĄSKA

2. Obiekt

OSIEDLE KAUFHAUS – BUDYNEK MIESZKALNY PRZY ULICY NIEDURNEGO NR 103

3. Zawartość wkładki

Dokumentacja archiwalna



Kolonia robotnicza „Kaufhaus” – mapa z 1880 r.

1. Miejscowość

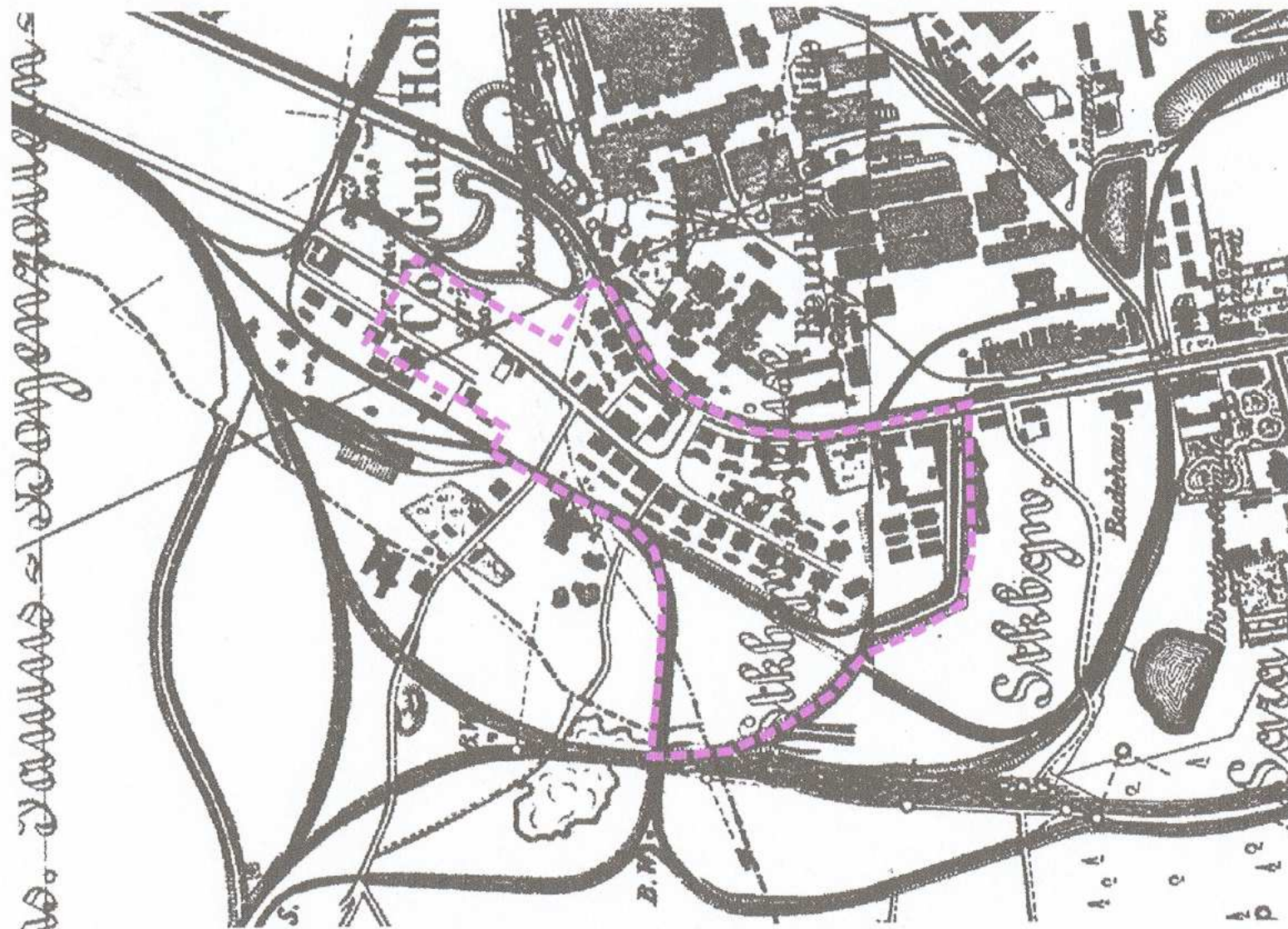
RUDA ŚLĄSKA

2. Obiekt

OSIEDLE KAUFHAUS – BUDYNEK MIESZKALNY PRZY ULICY NIEDURNEGO NR 103

3. Zawartość wkładki

Dokumentacja archiwalna



Kolonia robotnicza „Kaufhaus” – mapa z 1901 r.

1. *Miejscowość*

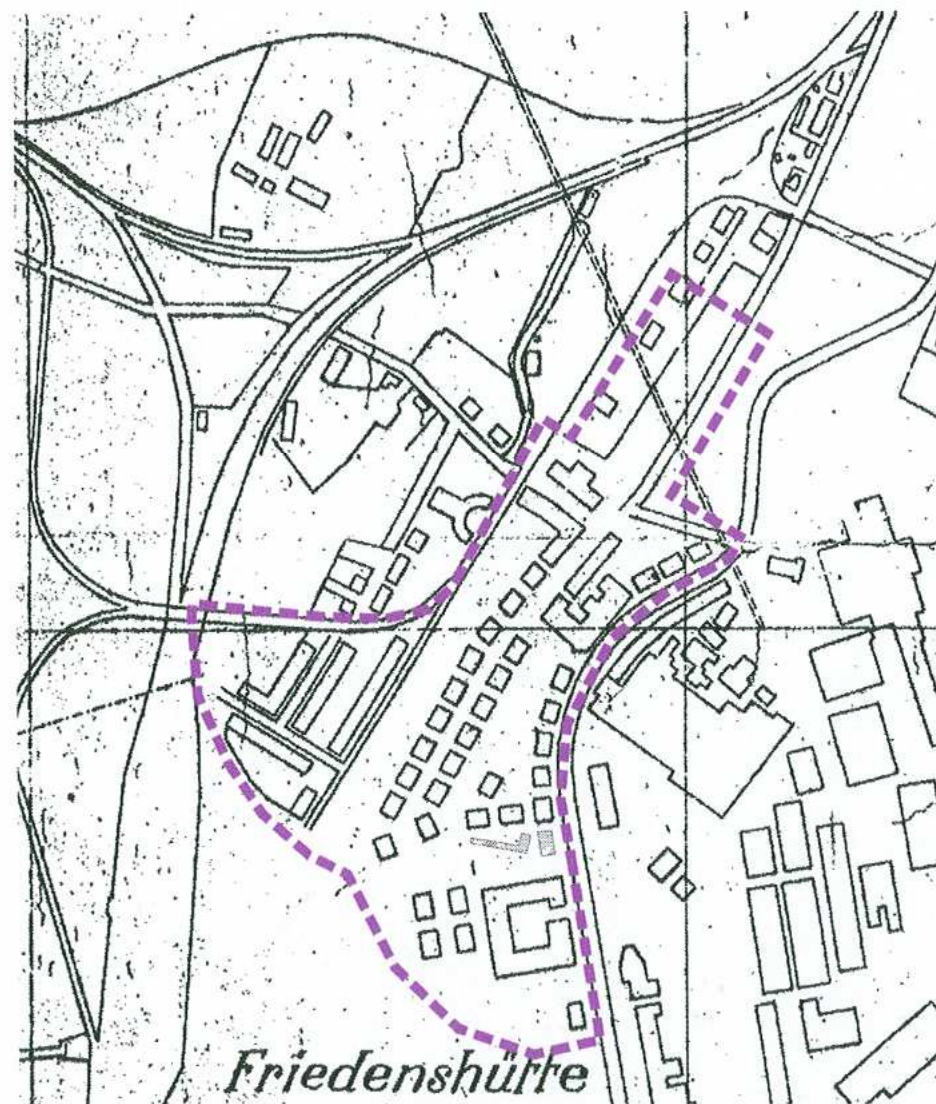
RUDA ŚLĄSKA

2. *Obiekt*

OSIEDLE KAUFHAUS – BUDYNEK MIESZKALNY PRZY ULICY NIEDURNEGO NR 103

3. *Zawartość wkładki*

Dokumentacja archiwalna



Kolonia robotnicza „Kaufhaus” – mapa z 1933 r.

1. Miejscowość

2. Obiekt

3. Zawartość wkładki

RUDA ŚLĄSKA

OSIEDLE KAUFHAUS – BUDYNEK MIESZKALNY PRZY ULICY NIEDURNEGO NR 103

Dokumentacja archiwalna

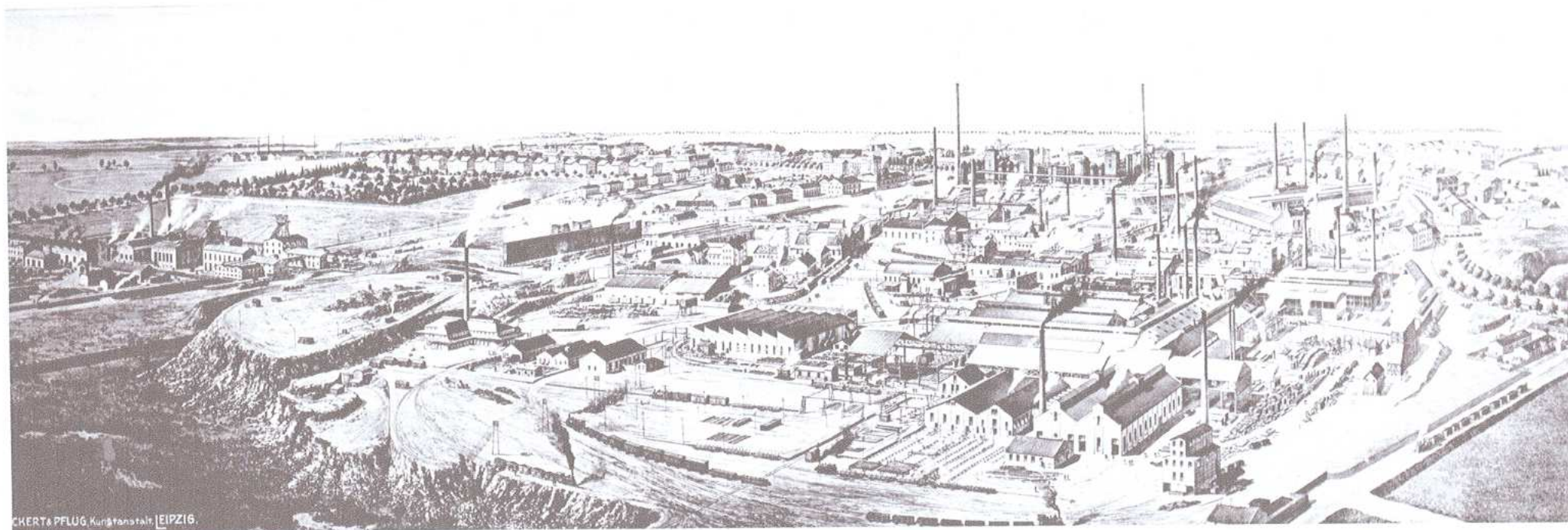


Kolonia robotnicza „Kaufhaus” – mapa z 1910 r.

1. *Miejscowość*
R U D A Ś L A Ś K A

2. *Obiekt*
OSIEDLE KAUFHAUS – BUDYNEK MIESZKALNY PRZY ULICY NIEDURNEGO NR 103

3. *Zawartość wkładki*
Dokumentacja archiwalna



Friedenshütte – panorama z 1906 r.

4. *Miejscowość*

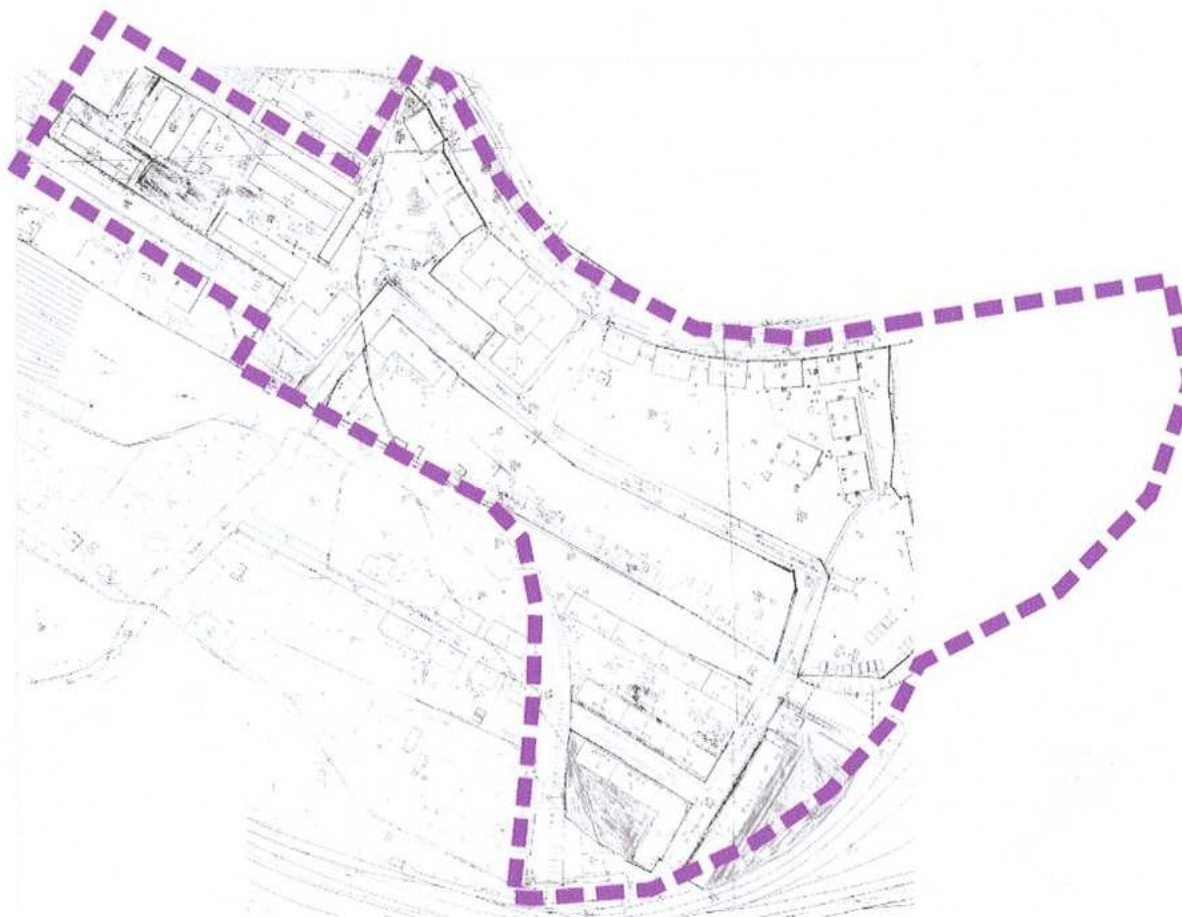
R U D A Ś L Ą S K A

5. *Obiekt*

OSIEDLE KAUFHAUS – BUDYNEK MIESZKALNY PRZY ULICY NIEDURNEGO NR 103

6. *Zawartość wkładki*

Dokumentacja archiwalna



Kolonia robotnicza „Kaufhaus” – mapa współczesna

4. *Miejscowość*

R U D A Ś L Ą S K A

5. *Obiekt*

OSIEDLE KAUFHAUS – BUDYNEK MIESZKALNY PRZY ULICY NIEDURNEGO NR 103

6. *Zawartość wkładki*

Dokumentacja archiwalna



Schlafhausstrasse (Kubicy) – zdjęcie z 1906 r.

WKŁADKA DO KARTY EWIDENCYJNEJ ZABYTKÓW ARCHITEKTURY I BUDOWNICTWA

ZAŁĄCZNIK NR 4

1. *Miejscowość*
R U D A Ś L Ą S K A

2. *Obiekt*
**OSIEDLE KAUFHAUS – BUDYNEK MIESZKALNY PRZY ULICY NIEDURNEGO
NR 103**

3. *Zawartość wkładki*
Dokumentacja fotograficzna



1. elewacja zachodnia



2. elewacja wschodnia

1. *Miejscowość*
RUDA ŚLĄSKA

2. *Obiekt*
**OSIEDLE KAUFHAUS – BUDYNEK MIESZKALNY PRZY ULICY NIEDURNEGO
NR 103**

3. *Zawartość wkładki*
Dokumentacja fotograficzna



3. elewacja południowa – widok od strony południowo-zachodniej



4. elewacja północna – widok od strony północno-zachodniej

WKŁADKA DO KARTY EWIDENCYJNEJ ZABYTKÓW ARCHITEKTURY I BUDOWNICTWA

ZAŁĄCZNIK NR 4

1. *Miejscowość*
RUDA ŚLĄSKA

2. *Obiekt*
**OSIEDLE KAUFHAUS – BUDYNEK MIESZKALNY PRZY ULICY NIEDURNEGO
NR 103**

3. *Zawartość wkładki*
Dokumentacja fotograficzna



5. klatka schodowa



6. klatka schodowa

1. *Miejscowość*
RUDA ŚLĄSKA

2. *Obiekt*
**OSIEDLE KAUFHAUS – BUDYNEK MIESZKALNY PRZY ULICY NIEDURNEGO
NR 103**

3. *Zawartość wkładki*
Dokumentacja fotograficzna



7. poddasze



8. piwnica-drzwi

1. *Miejscowość*

R U D A Ś L A Ś K A

2. *Obiekt*

**OSIEDLE KAUFHAUS – BUDYNEK MIESZKALNY PRZY ULICY NIEDURNEGO
NR 103**

3. *Zawartość wkładki*

Dokumentacja fotograficzna



9. klatka schodowa -drzwi



10. klatka schodowa -drzwi