

ekt

BUDYNEK MIESZKALNY

2. Czas powstania
4. ćwierć XIX w.

3. Miejscowość
RUDA ŚLĄSKA
Dzielnica **NOWY BYTOM**

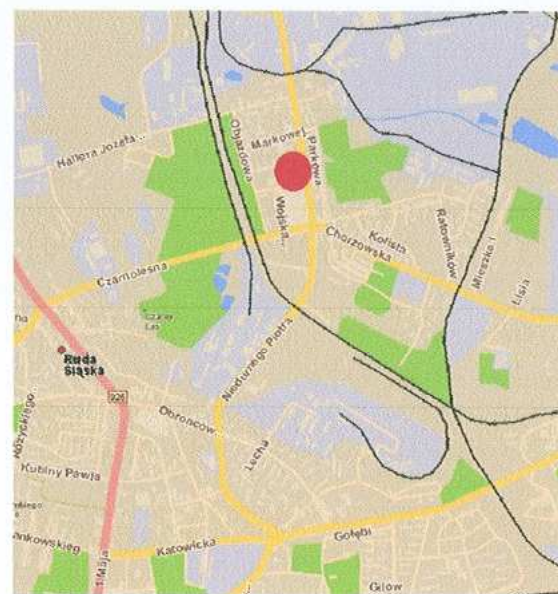
zdjęcie, 2-sytuacja, 3-orientacja



2.



3.



4. Adres

Ruda Śląska
ul. Parkowa 5

Nr działki 1.3288/188
KW 12156R

5. Przynależność administracyjna

województwo **śląskie**

gmina **Ruda Śląska**
powiat **grodzki**

6. Poprzednie nazwy miejscowości

Beuthener Schwarzwald,
Friedenshütte,

7. Przynależność administracyjna
przed 31 grudnia 1998r

województwo **katowickie**
gmina **Ruda Śląska**

8. Właściciel i jego adres

Skarb Państwa

9. Użytkownik i jego adres

Międzyzakładowa Górnicza Spółdzielnia
„PERSPEKTYWA”
41-707 Ruda Śląska, ul. ks.L.Tunkla 147

10.

Nr
data

21. Akta archiwalne (rodzaj akt, numery i miejsce przechowywania)

• Inwentaryzacja budowlana budynku mieszkalnego wraz z określeniem powierzchni użytkowej poszczególnych lokali oraz udziałów we współwłasności nieruchomości wspólnej i działce gruntowej. Mgr inż. Barbara Rychter. 2003

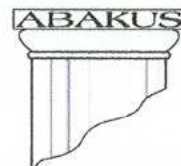
24. Uwagi różne

25. Opracował

tekst:

plany:

zdjęcia:



ABAKUS
Pracownia
Projektowo-Urbanistyczno-Konserwatorska

ul. Ks. bpa B. Bogdaina 25/2
41- 500 Chorzów
tel./fax.: (032) 2413 - 502

miejsca przechowywania negatywów **Archiwum ABAKUS Chorzów**
Karta po wypełnieniu podlega ochronie na podstawie przepisu prawa autorskiego.
Luty 2007

22. Bibliografia

• Ruda Śląska ekspertyza konserwatorska. T. V Nowy Bytom. PP PKZ Oddział w Warszawie. 1987. archiwum ŚIWKZ w Katowicach
• Kolonie Robotnicze i urzędnicze na Górnym Śląsku do 1039 roku. Patronackie Budownictwo Mieszkaniowe. Dorota Głazek, Piotr Greiner. 1994. Archiwum ŚIWKZ w Katowicach

26. Adnotacje o inspekcjach, informacje o zmianach (daty, imiona i nazwiska wypełniających)

23. Źródła ikonograficzne i fotografia (rodzaj, miejsce przechowywania, sygnatury)

Fotografie - Pracownia Projektowo-Urbanistyczno-Konserwatorska „ABAKUS” z Chorzowa

27. Załączniki

Wkładka: 7 sztuk

na struktura Nowego Bytomia powstała w drugiej połowie XIX wieku i na początku XX. Motorem powstania była budowa huty (1840 r.) i kopalni (1902 r.) „Pokój”, pierwotnie „Frieden” należącej do Friedengrube, schlesische Eisenbahn Bedarfs A.G., która to przejęła górnictwo kopalni „Eintracht” oraz majątek huty „Rosamunde”. Rozwój przestrzenny był ograniczony formalnie. Od północy granicą z Chebziem, od wschodu granicami i starszą zabudową huty i kopalni „Pokój”, od południa nowszą częścią kopalni oraz składowiskami należącej huty „Rosamunde” a od zachodu bocznica kolejowa kopalni i linią kolejową.

80. XIX wieku powstanie osiedla partonackiego należącego pierwotnie do huty a następnie służącego dla pracowników kopalni „Frieden“. Osiedle to tworzyło 10 różnych budynków wielorodzinnych, których architektura jest zasadniczo bezstylowa.

W 1950 r. w zarządzie Międzyzakładowej Górniczej Spółdzielni Mieszkaniowej „PERSPEKTYWA”. Część mieszkań przejęta przez dotychczasowych lokatorów.

Sytuacja – Budynek zlokalizowany jest w centralnej części Nowego Bytomia, dzielnicy Rudy Śląskiej, na parceli nr 5 przy ulicy Parkowej. Obiekt wolnostojący w zachodniej pierzei ulicy. Od północy graniczy z kolejnym budynkiem osiedla, od wschodu z parkiem. Działka, na której zlokalizowany jest budynek ma kształt nieregularny, wynikający z podziału podwórza wspólnego z kamienicami przy ulicy Niedurnego. Od zachodu podwórze, obecnie przekształcone w zieleniec, pierwotnie wspólne z zabudowa przy ul. Niedurnego. Działka nie ogrodzona.

Materiał, konstrukcja, technika - budynek wybudowany w technologii tradycyjnej: murowany z cegły maszynowej, fundamenty betonowe. Detal architektoniczny ceglany. Konstrukcja dachu drewniana, pokrycie papą.

Skłepienia, stropy - w piwnicach oraz na klatkach schodowych stropy ceramiczne, odcinkowe Kleina na profilach stalowych, na piętrach drewniane.

Więźba dachowa - drewniana o konstrukcji kleszczowo-płatwiowej z mieczami i ze ścianką kolankową.

Pokrycie dachu - papa termozgrzewalna.

Podłogi, posadzki - w piwnicach pierwotnie posadzka ceglana, obecnie częściowo wylewki betonowe. Na podestach schodów oraz klatce schodowej czarno – biała szachownica ceramiczna z bordiurą z pasów czarnego i białego. Obecnie część ceramiki wymieniona na płytki gresowe w kolorze szarym, część zamalowana farbami olejnymi.

Schody zewnętrzne - brak

Schody wewnętrzne – do piwnicy ceglane, jednobiegowe. Główne murowane, przyścienne, dwubiegowe z podestami, powrotne. Podstopnice pełne, stopnie drewniane (obecnie częściowo wymienione), policzki schodów pełne. Podniebie pełne w formie łuku. Balustrada metalowa ze skrzyżowanych płaskowników oraz podobnych skręconych elementów pionowych. Słupki odlewane ze staliwa, kanelowane z szyszką (zachowane w dolnej kondygnacji).

Stołarka okienna - w korpusie budynku pierwotnie drewniana, skrzynkowa z przechodzącym impostowym ślemieniem. W piwnicy okna krosnowe prostokątne, dwuskrzydłowe, dwudzielne. Na parterze w kształcie pionowego prostokąta zamkniętego łukiem odcinkowym, dwupoziomowe, dwudzielne z przechodzącym impostowym ślemieniem: listwy przymykowe kanelowane. Na I

Stalarka krosnowa, dwudzielna, dwuskrzydłowa. W partiach ryzalitów klatek schodowych dwupoziomowa, czterodzielna z przechodzącym ślemieniem, prosto zamknięta. Stalarka malowana na czerwono. Część stalarki wymieniona na plastikową, zespoloną, zachowującą formę historycznej (wymieniona stalarka biała).

Drzwi zewnętrzne – drewniane, jednoskrzydłowe i dwuskrzydłowe, prosto zamknięte. Konstrukcja ramowo – płycinowa na zawiasach czopowych. Skrzydła z dwoma płycinami każde. Pochwyty wymieniony, malowane na czerwono.

Drzwi wewnętrzne – większość stalarki wtórna, płytowa, jednoskrzydłowa. Drzwi do piwnicy drewniane jednoskrzydłowe, deskowe, podobne drzwi na strych

Rzut - zbliżony do prostokąta z centralnym ryzalitem w elewacji wschodniej i trzema ryzalitami w elewacji zachodniej.

Bryła – zwarta, gabaryt wyrównany; budynek podpiwniczony, trzykondygnacyjny ze strychem; w centralnej części czterokondygnacyjny. Pokryty dachem kombinowanym, złożonym z dachów dwuspadowych o niewielkim nachyleniu połaci.

cd. na załączniku nr 1

<p>ubatura</p> <p>11,669 m³</p>	<p>15. Powierzchnia użytkowa</p> <p>886,61 m²</p>	<p>16. Przeznaczenie pierwotne</p> <p>Budynek mieszkalny</p>	<p>17. Użytkowanie obecne</p> <p>Budynek mieszkalny</p>
<p>ace budowlane i konserwatorskie, ich przebieg i dokumentacja</p>		<p>19. Stan zachowania (fundamenty, ściany zewnętrzne, ściany wewnętrzne, sklepienia, stropy, konstrukcje dachowe, pokrycie dachu, wyposażenie i instalacje)</p> <p><u>Ogólny</u> – dość dobry</p> <p><u>Fundamenty</u> – suche, stan dobry</p> <p><u>Ściany zewnętrzne</u> – stan średni, liczne spękania, ubytki zaprawy i tynku w partii cokołowej, miejscowe wypłukania zaprawy szczególnie w narożnikach ryzalitów i pseudoryzalitu, spękania z przemieszczeniami gzymsów i nadproży w obu elewacjach</p> <p><u>Ściany wewnętrzne</u> – miejscowo drobne spękania murów,</p> <p><u>Stropy</u> – niewielkie spękania</p> <p><u>Konstrukcja dachowa</u> – dobry, jedynie niewielkie, miejscowe, płytkie ubytki drewna</p> <p><u>Pokrycie dachu</u> – dobry,</p> <p><u>Wyposażenie</u> – dobry</p> <p><u>Instalacje</u> – dobry</p>	

20. Najpilniejsze postulaty konserwatorskie

Elewacje – ceglane. Cokół tynkowany, wyodrębniony, ze znaczną odsadzką zwieńczoną masywnym gzymsem. Artykulacja pozioma fasady międzykondygnacyjnymi fryzami z cegły. Powyżej parteru w formie fryzu kostkowego, nad pierwszym piętrzem w formie gzymsu impostowego, a nad drugim w formie fryzu ząbkowego. Artykulacja pionowa w postaci płaskich lizen na narożach budynku i ryzalitu

Elewacja wschodnia - symetryczna, dwunastoosiowa, w układzie 4-4-4. W osiach 5-7 ryzalit. W osiach okna. W partii piwnicy w formie łuków pełnych z wydatnymi bordiurami; w parterze stojących prostokątów zamkniętych łukami pełnymi, na pierwszym piętrze prostokątnych, na drugim zamkniętych łukami odcinkowymi. W szczycie ryzalitu symetrycznie cztery okna zamknięte spłaszczonym łukiem Tudorów; w partii strychu okna w formie leżącego prostokąta. Okap dachu wysunięty, wsparty na rzeźbionych, drewnianych kroksztynach wspartych na lezkowych konsolach. Kominy w kalenicy.

Elewacja północna - symetryczna, czteroosiowa. Podziały poziome i pionowe jak w fasadzie. Cztery okna zamknięte łukiem Tudorów jedynie w szczycie.

Elewacja zachodnia – symetryczna, dziewięćosiowa w układzie 1-1-2-1-2-1-1. Lizeny jedynie na narożnikach budynku. Gzymsy przerwane w partiach ryzalitów. W osiach 2, 5 i 8 ryzalitty klatek schodowych z małymi okienkami sanitariatów po bokach. W ryzalitach w przyziemiu prosto zamknięte wejście z wyodrębnionym pełnym łukiem odciążającym (w części 1 drzwi pierwotne, dwuskrzydłowe z przeszkleniami w górnej części lewych skrzydeł, w częściach 5a i 5c otwór wejściowy przymurowany, drzwi jednoskrzydłowe, płycinowe z przeszkleniem w lewym górnym narożu), na kondygnacjach szerokie, prosto zamknięte okna. Międzykondygnacyjnie odcinki podwójnego ząbkowego gzymsu. W pozostałych osiach okna jak w fasadzie. Na elewacji widoczne liczne zewnętrzne instalacje oraz wyprowadzenia przewodów kominowych (gazowych).

Elewacja południowa – symetryczna, czteroosiowa. Podziały poziome i pionowe jak w fasadzie. Cztery okna zamknięte łukiem Tudorów jedynie w szczycie.

Wnętrze – 2 traktowe. Całość budynku podzielona na trzy analogiczne segmenty z centralną klatką schodową w ryzalicie. Piwnice 2 i ½ traktowe z korytarzem centralnym. Na kondygnacjach mieszkalnych z klatki schodowej wejścia na północ i południe do pierwotnie dwuizbowych mieszkań zajmujących całą szerokość budynku z pokojem od wschodu i kuchnią od zachodu, z kuchni wejście do łazienki. Obecnie układ zakłócony przez wprowadzenie wtórnych, lekkich ścianek działowych. Układ pomieszczeń amfiladowy. W partii strychu w części 5 od południa wejście do dwuizbowego mieszkania, od północy na strych; w części 5a na wprost schodów wejścia do trzech jednoizbowych mieszkań, dla których łazienki wydzielono od zachodu. Od południa i północy wejścia na strych. W części 5b układ jak w części 5 w lustrzanym odbiciu.

Wyposażenie – w budynku w większości zachowana pierwotna stolarka okienna oraz częściowo balustrada w klatkach schodowych.

Instalacje - gazowa, elektryczna, telefoniczna, odgromowa, wod. kan., piece węglowe.

1. Miejscowość

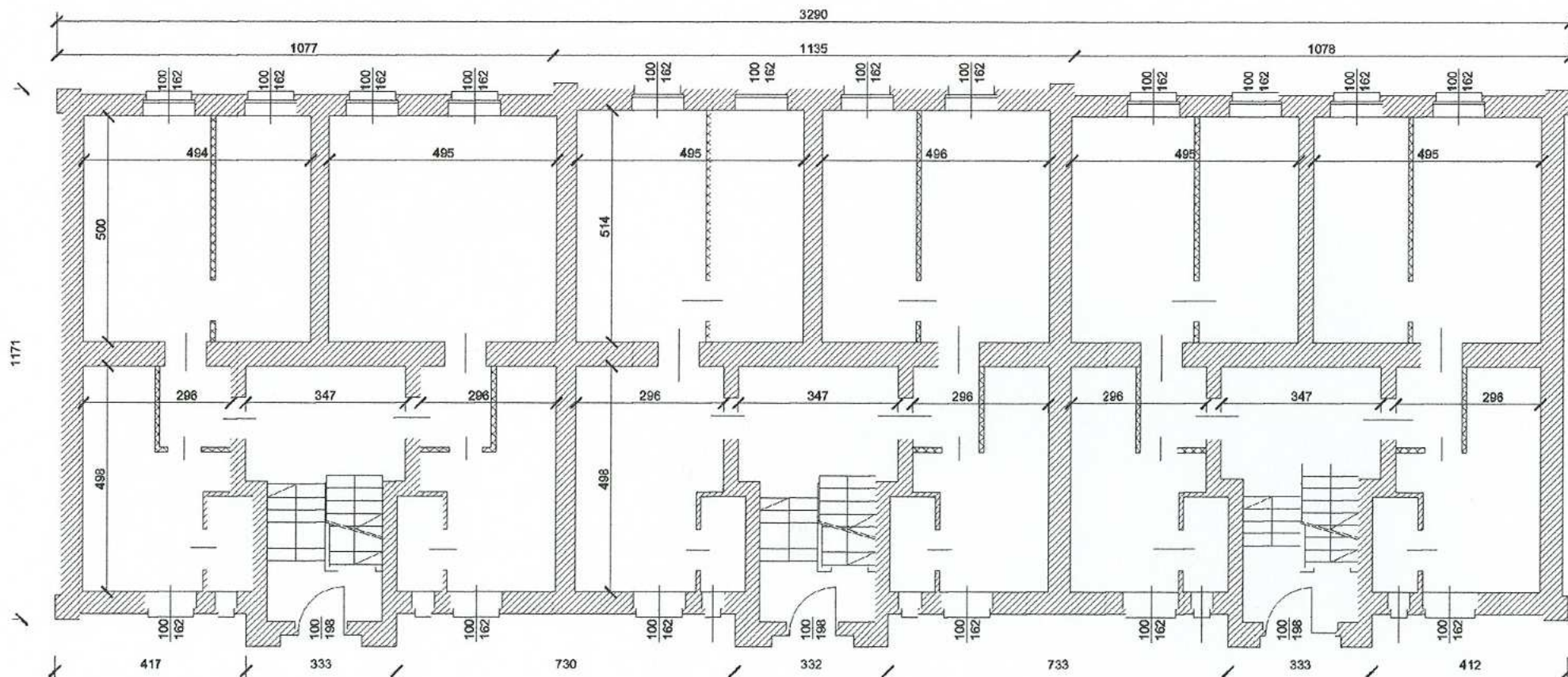
RUDA ŚLĄSKA

2. Obiekt

BUDYNEK MIESZKALNY - UL. PARKOWA 5

3. Zawartość wkładki

rzut przyziemia



1. Miejscowość

RUDA ŚLĄSKA

2. Obiekt

BUDYNEK MIESZKALNY - UL. PARKOWA 5

3. Zawartość wkładki

Dokumentacja fotograficzna



1. Elewacja wschodnia



2. Elewacja zachodnia

1. Miejscowość

RUDA ŚLĄSKA

2. Obiekt

BUDYNEK MIESZKALNY - UL. PARKOWA 5

3. Zawartość wkładki

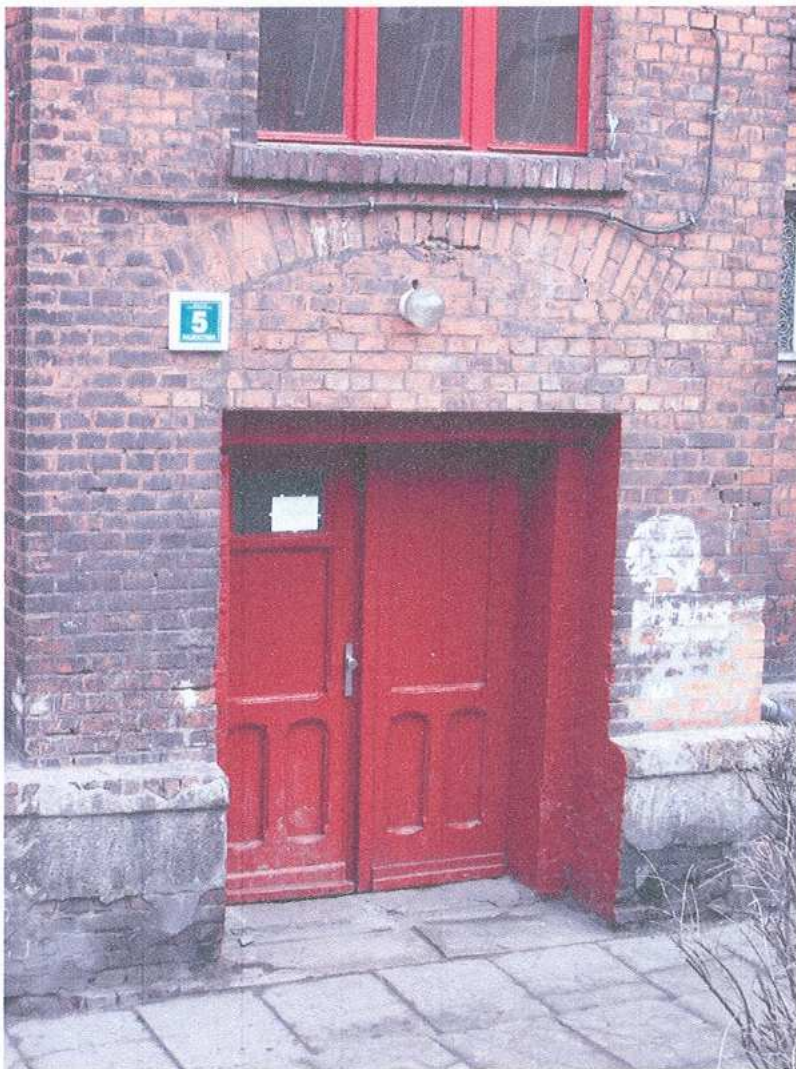
Dokumentacja fotograficzna



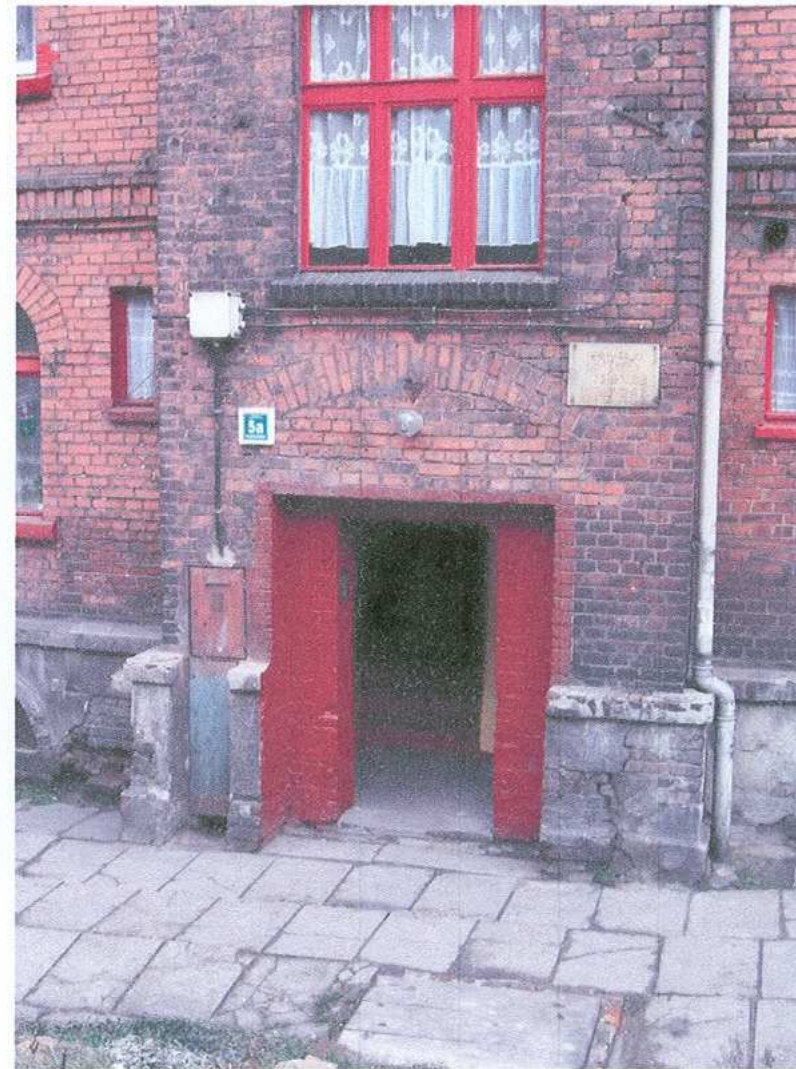
3. Elewacja północna



4. Elewacja południowa



5. Wejście 5



6. Wejście 5a

1. Miejscowość

RUDA ŚLĄSKA

2. Obiekt

BUDYNEK MIESZKALNY - UL. PARKOWA 5

3. Zawartość wkładki

Dokumentacja fotograficzna



7. Wejście 5b



8. Szczyt ryzalitu w elewacji wschodniej

1. Miejscowość

RUDA ŚLĄSKA

2. Obiekt

BUDYNEK MIESZKALNY - UL. PARKOWA 5

3. Zawartość wkładki

Dokumentacja fotograficzna



9. Gzyms ząbkowy w elewacji wschodniej



10. Gzyms kostkowy w elewacji wschodniej

1. Miejscowość

RUDA ŚLĄSKA

2. Obiekt

BUDYNEK MIESZKALNY - UL. PARKOWA 5

3. Zawartość wkladki

Dokumentacja fotograficzna



11. Spękania ścian w części centralnej elewacji zachodniej



12. Spękania nadproża okna w południowym ryzalicie elewacji zachodniej



13. Uszkodzenia cokołu ryzalitu południowego w elewacji zachodniej



14. Podest i fragment klatki schodowej

1. Miejscowość

RUDA ŚLĄSKA

2. Obiekt

BUDYNEK MIESZKALNY - UL. PARKOWA 5

3. Zawartość wkładki

Dokumentacja fotograficzna



15. Podest między piętrami



16. Zabudowa podestu partii strychu



17. Strop podestu



18. Słupek balustrady

1. Miejscowość

RUDA ŚLĄSKA

2. Obiekt

BUDYNEK MIESZKALNY - UL. PARKOWA 5

3. Zawartość wkładki

Dokumentacja fotograficzna



19. Więźba dachowa



20. Piwnica