

biekt

BUDYNEK MIESZKALNY

2. Czas powstania
4. ćwierć XIX w.

3. Miejscowość
RUDA ŚLĄSKA
Dzielnica **NOWY BYTOM**

1-zdjęcie, 2-sytuacja, 3-orientacja



2.



3.



4. Adres

Ruda Śląska
ul. Parkowa 7

Nr działki 1.3287/188
KW 12156R

5. Przynależność administracyjna

województwo **śląskie**

gmina **Ruda Śląska**
powiat **grodzki**

6. Poprzednie nazwy miejscowości

Beuthener Schwarzwald,
Friedenshütte,

7. Przynależność administracyjna
przed 31 grudnia 1998r

województwo **katowickie**
gmina **Ruda Śląska**

8. Właściciel i jego adres

Skarb Państwa

9. Użytkownik i jego adres

Międzyzakładowa Górnicza Spółdzielnia
„PERSPEKTYWA”
41-707 Ruda Śląska, ul. ks.L.Tunkla 1

10.

Nr
data

Akta archiwalne (rodzaj akt, numery i miejsce przechowywania)

Inwentaryzacja budowlana budynku mieszkalnego wraz z określeniem powierzchni użytkowej poszczególnych lokali oraz udziałów we współwłasności nieruchomości wspólnej i działce gruntowej. Mgr inż. Barbara Rychter. 2003

24. Uwagi różne

25. Opracował



tekst:

plany:

zdjęcia:

ABAKUS
Pracownia
Projektowo-Urbanistyczno-Konserwatorska

ul. Ks. bpa B. Bogdaina 25/2
41- 500 Chorzów
tel./fax.: (032) 2413 - 502

miejsca przechowywania negatywów **Archiwum ABAKUS Chorzów**
Karta po wypełnieniu podlega ochronie na podstawie przepisu prawa autorskiego.
Luty 2007

Bibliografia

Ruda Śląska ekspertyza konserwatorska. T. V Nowy Bytom. PP PKZ Oddział w Warszawie. 1987. archiwum ŚIWKZ w Katowicach
Kolonie Robotnicze i urzędnicze na Górnym Śląsku do 1039 roku. Patronackie Budownictwo Mieszkaniowe. Dorota Głazek, Piotr Greiner. 1994. Archiwum ŚIWKZ w Katowicach

26. Adnotacje o inspekcjach, informacje o zmianach (daty, imiona i nazwiska wypełniających)

Źródła ikonograficzne i fotografia (rodzaj, miejsce przechowywania, sygnatury)

ografie - Pracownia Projektowo-Urbanistyczno-Konserwatorska „ABAKUS” z Chorzowa

27. Załączniki

Wkładka: 7 sztuk

ecna struktura Nowego Bytomia powstała w drugiej połowie XIX wieku i na początku XX. Motorem powstania stała była budowa huty (1840 r.) i kopalni (1902 r.) „Pokój”, w której pierwotnie „Frieden” należącej do Friedengrube, Westfälische Eisenbahn Bedarfs A.G., która to przejęła także majątek kopalni „Eintracht” oraz majątek huty „Rosamunde”. Rozwój przestrzenny był ograniczony terenowo. Od północy granicą z Chebziem, od wschodu granicą z zabudową huty i kopalni „Pokój”, od południa nowszą częścią kopalni oraz składowiskami należącej huty „Rosamunde” a od zachodu bocznica kolejowa kopalni i linią kolejową.

Na 80. XIX wieku powstanie osiedla partonackiego należącego pierwotnie do huty a następnie służącego jako osiedle dla pracowników kopalni „Frieden”. Osiedle to tworzyło 10 budynków wielorodzinnych, których architektura jest zasadniczo bezstylowa.

W 1950 r. w zarządzie Międzyzakładowej Górniczej Spółdzielni Mieszkaniowej „PERSPEKTYWA”. Część mieszkań przejęta przez dotychczasowych lokatorów.

13. Opis (sytuacja, materiał i konstrukcja, rzut, bryła, elewacje, wnętrze, wyposażenie, instalacje)

Sytuacja – Budynek zlokalizowany jest w centralnej części Nowego Bytomia, dzielnicy Ruda Śląskiej, na parceli nr 9 przy ulicy Parkowej. Obiekt wolnostojący w zachodniej pierzei ulicy. Ciepłota z północy graniczy z kolejnym budynkiem osiedla, od wschodu z parkiem. Działka, na której zlokalizowany jest budynek ma kształt nieregularny, wynikający z podziału podwórza wspólnego z sąsiednimi kamienicami przy ulicy Niedurnego. Od zachodu podwórze, obecnie przekształcone w zielenie, jest pierwotnie wspólne z zabudową przy ul. Niedurnego. Działka nie ogrodzona.

Materiał, konstrukcja, technika - budynek wybudowany w technologii tradycyjnej: murowany cegły maszynowej, fundamenty betonowe. Detal architektoniczny ceglany. Konstrukcja dachu drewniana, pokrycie papa.

Sklepienia, stropy - w piwnicach oraz na klatkach schodowych stropy ceramiczne, odcinkowe Kleina na profilach stalowych, na piętrach drewniane.

Więźba dachowa - drewniana o konstrukcji kleszczowo-płatwiowej z mieczami i ze ściankami kolankową.

Pokrycie dachu - papa termozgrzewalna.

Podłogi, posadzki - w piwnicach pierwotnie posadzka ceglana, obecnie częściowo wylew betonowe. Na podestach schodów oraz klatce schodowej czarno – biała szachownica ceramiczna z bordiurą z pasów czarnego i białego. Obecnie część ceramiki wymieniona na płytki gresowe kolorze szarym, część zamalowana farbami olejnymi.

Schody zewnętrzne - brak

Schody wewnętrzne – do piwnicy ceglane, jednobiegowe. Główne murowane, przyściennym dwubiegowe z podestami, powrotne. Podstopnice pełne, stopnie drewniane (obecnie częściowo wymienione), policzki schodów pełne. Podniebie pełne w formie łuku. Balustrada metalowa z skrzyżowanych płaskowników oraz podobnych skręconych elementów pionowych. Słupki odlewane ze staliwa, kanelowane z szyszką (zachowane w dolnej kondygnacji).

Stolarka okienna - w korpusie budynku pierwotnie drewniana, skrzynkowa z przechodzącym impostowym ślemieniem. W piwnicy okna krosnowe prostokątne, dwuskrzydłowe, dwudzielne. Na parterze w kształcie pionowego prostokąta zamkniętego łukiem odcinkowym, dwupoziomowe dwudzielne, z przechodzącym impostowym ślemieniem: listwy przymykowe kanelowane. Na

dwudziennie ze stolarka pojedynczą, krosnową, dwudzienną, dwuskrzydłową, w partiach ryzalitów klatek schodowych dwupoziomowa, czterodzielna z przechodzącym ślemieniem, prosto zamknięta. Stolarka malowana na czerwono. Część stolarki wymieniona na plastikową, zespoloną zachowującą formę historycznej (wymieniona stolarka biała).

Drzwi zewnętrzne – drewniane, jednoskrzydłowe i dwuskrzydłowe, prosto zamknięte. Konstrukcja ramowo – płycinowa na zawiasach czopowych. Skrzydła z dwoma płycinami każde. Pochwyty wymieniony, malowane na czerwono.

Drzwi wewnętrzne – większość stolarki wtórna, płytowa, jednoskrzydłowa. Drzwi do piwnicy drewniane jednoskrzydłowe, deskowe, podobne drzwi na strych

Rzut - zbliżony do prostokąta z centralnym ryzalitem w elewacji wschodniej i trzema ryzalitami w elewacji zachodniej.

Bryła – zwarta, gabaryt wyrównany; budynek podpiwniczony, trzykondygnacyjny ze strychem; centralnej części czterokondygnacyjny. Pokryty dachem kombinowanym, złożonym z dachów dwuspadowych o niewielkim nachyleniu połaci.

cd. na załączniku nr

<p><i>ubatura</i></p> <p>11,515 m³</p>	<p>15. Powierzchnia użytkowa</p> <p>872,38 m²</p>	<p>16. Przeznaczenie pierwotne</p> <p>Budynek mieszkalny</p>	<p>17. Użytkowanie obecne</p> <p>Budynek mieszkalny</p>
--	---	---	--

prace budowlane i konserwatorskie, ich przebieg i dokumentacja

19. Stan zachowania (fundamenty, ściany zewnętrzne, ściany wewnętrzne, sklepienia, stropy, konstrukcje dachowe, pokrycie dachu, wyposażenie i instalacje)

Ogólny – dość dobry

Fundamenty – suche, stan dobry

Ściany zewnętrzne – stan średni, liczne spękania, ubytki zaprawy i tynku w partii cokołowej, miejscowe wypłukania zaprawy szczególnie w narożnikach ryzalitów i pseudoryzalitu, spękania z przemieszczeniami gzymsów i nadproży w obu elewacjach, spękania, ubytki cegieł w partii cokołowej.

Ściany wewnętrzne – miejscowo drobne spękania murów,

Stropy – niewielkie spękania

Konstrukcja dachowa – dobry, jedynie niewielkie, miejscowe, płytkie ubytki drewna

Pokrycie dachu – dobry,

Wyposażenie – dobry

Instalacje – dobry

20. Najpilniejsze postulaty konserwatorskie

Elewacje – ceglane. Cokół tynkowany, wyodrębniony, ze znaczną odsadzką zwieńczoną masywnym gzymsem. Artykulacja pozioma fasady międzykondygnacyjnymi fryzami z cegły. Powyżej parteru w formie fryzu kostkowego, nad pierwszym piętrzem w formie gzymsu impostowego, a nad drugim w formie fryzu ząbkowego. Artykulacja pionowa w postaci płaskich lizen na narożach budynku i ryzalitu

Elewacja wschodnia - symetryczna, dwunastoosiowa, w układzie 4-4-4. W osiach 5-7 ryzalit. W osiach okna. W partii piwnicy w formie łuków pełnych z wydatnymi bordiurami; w parterze stojących prostokątów zamkniętych łukami pełnymi, na pierwszym piętrze prostokątnych, na drugim zamkniętych łukami odcinkowymi. W szczycie ryzalitu symetrycznie cztery okna zamknięte spłaszczonym łukiem Tudorów; w partii strychu okna w formie leżącego prostokąta. Okap dachu wysunięty, wsparty na rzeźbionych, drewnianych kroksztynach wspartych na łezkowych konsolach. Kominy w kalenicy.

Elewacja północna - symetryczna, czteroosiowa. Podziały poziome i pionowe jak w fasadzie. Cztery okna zamknięte łukiem Tudorów jedynie w szczycie.

Elewacja zachodnia – symetryczna, dziewięćosiowa w układzie 1-1-2-1-2-1-1. Lizeny jedynie na narożnikach budynku. Gzymsy przerwane w partiach ryzalitów. W osiach 2, 5 i 8 ryzalitty klatek schodowych z małymi okienkami sanitariatów po bokach. W ryzalitach w przyziemiu prosto zamknięte wejście z wyodrębnionych pełnym łukiem odciażającym (we wszystkich częściach drzwi pierwotne, dwuskrzydłowe z przeszkleniami w górnej części lewych skrzydeł, przy czym w części 7 stolarka wymieniona na płytową), na kondygnacjach szerokie, prosto zamknięte okna. Międzykondygnacyjnie odcinki podwójnego ząbkowego gzymsu. W pozostałych osiach okna jak w fasadzie. Na elewacji widoczne liczne zewnętrzne instalacje oraz wyprowadzenia przewodów kominowych (gazowych).

Elewacja południowa – symetryczna, czteroosiowa. Podziały poziome i pionowe jak w fasadzie. Cztery okna zamknięte łukiem Tudorów jedynie w szczycie.

Wnętrze – 2 traktowe. Całość budynku podzielona na trzy analogiczne segmenty z centralną klatką schodową w ryzalicie. Piwnice 2 i ½ traktowe z korytarzem centralnym. Na kondygnacjach mieszkalnych z klatki schodowej wejścia na północ i południe do pierwotnie dwuizbowych mieszkań zajmujących całą szerokość budynku z pokojem od wschodu i kuchnią od zachodu, z kuchni wejście do łazienki. Obecnie układ zakłócony przez wprowadzenie wtórnych, lekkich ścianek działowych. Układ pomieszczeń amfiladowy. W partii strychu w części 7 od południa wejście do dwuizbowego mieszkania, od północy na strych; w części 7a na wprost schodów wejścia do trzech jednoizbowych mieszkań, dla których łazienki wydzielono od zachodu. Od południa i północy wejścia na strych. W części 7b układ jak w części 7 w lustrzanym odbiciu.

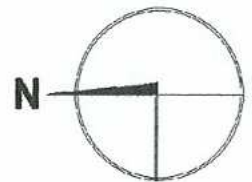
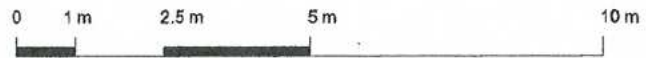
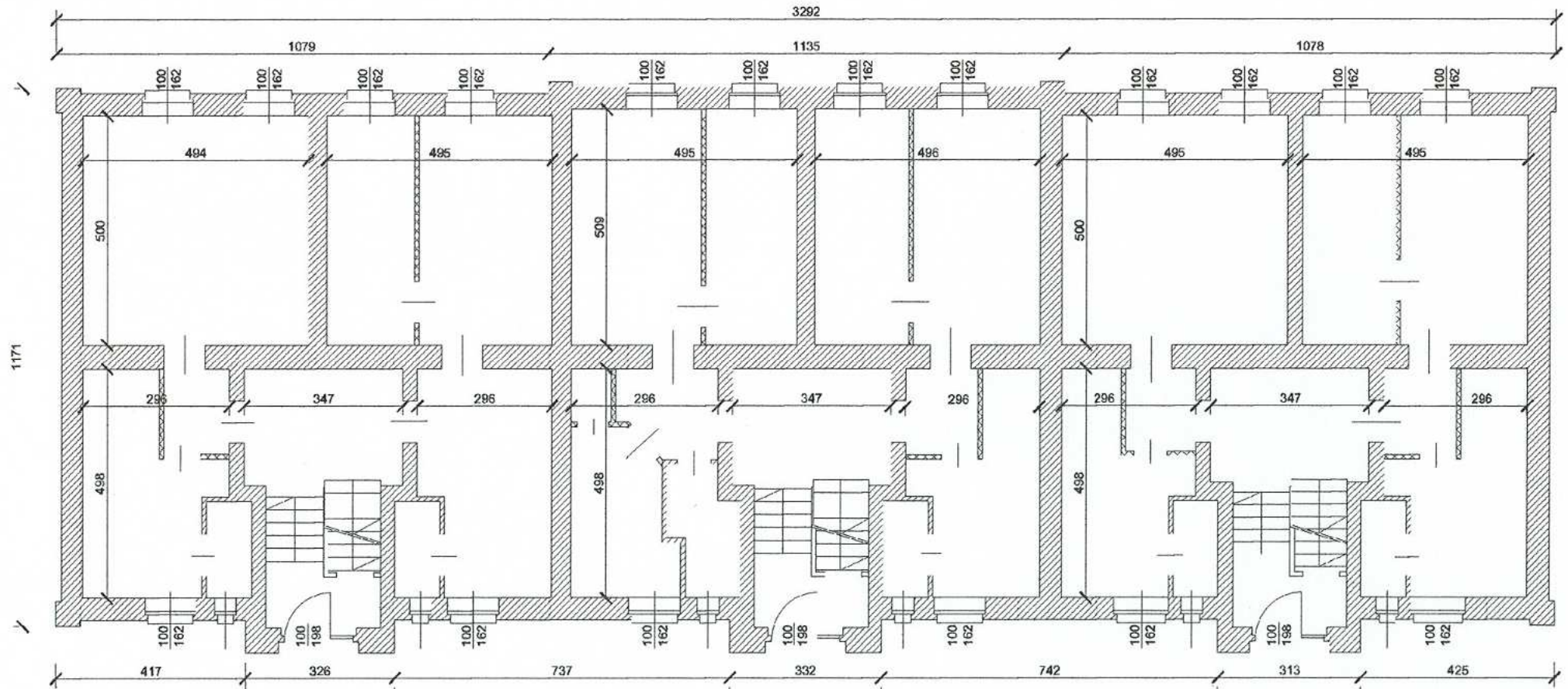
Wyposażenie – w budynku w większości zachowana pierwotna stolarka okienna oraz częściowo balustrada w klatkach schodowych.

Instalacje - gazowa, elektryczna, telefoniczna, odgromowa, wod. kan., piece węglowe.

RUDA ŚLĄSKA

BUDYNEK MIESZKALNY - UL. PARKOWA 7

rzut przyziemia



1. Miejscowość

RUDA ŚLĄSKA

2. Obiekt

BUDYNEK MIESZKALNY - UL. PARKOWA 7

3. Zawartość wkładki

Dokumentacja fotograficzna



1. Elewacja wschodnia



2. Elewacja zachodnia

1. Miejscowość

RUDA ŚLĄSKA

2. Obiekt

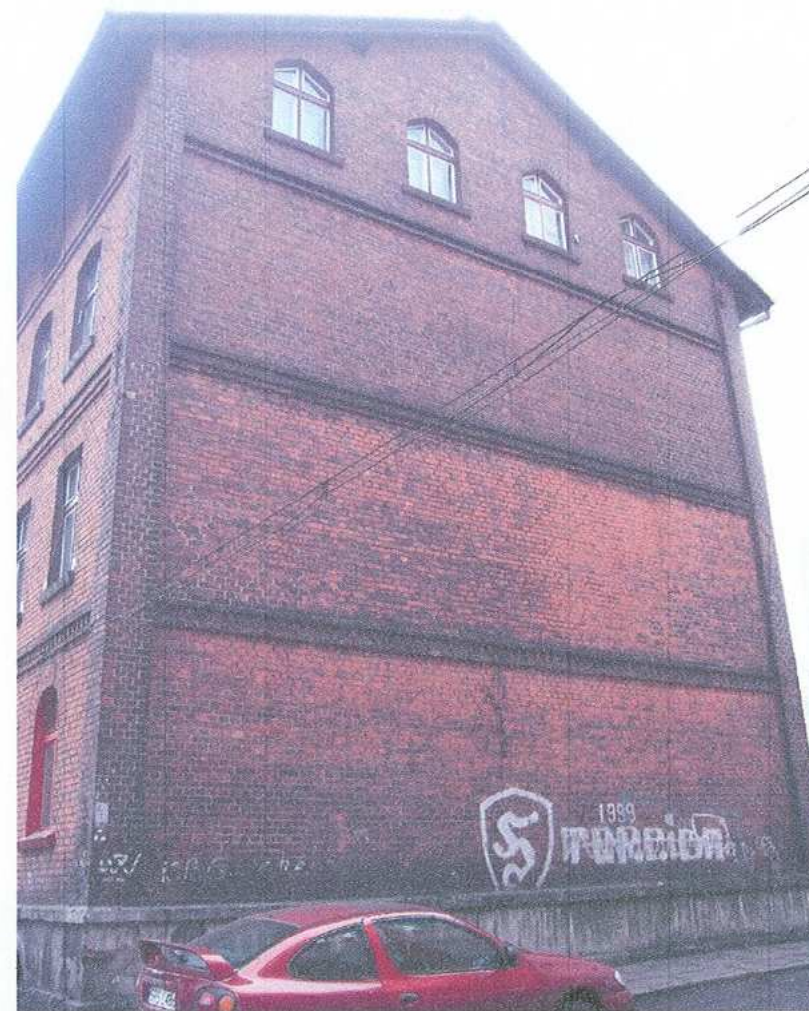
BUDYNEK MIESZKALNY - UL. PARKOWA 7

3. Zawartość wkładki

Dokumentacja fotograficzna



3. Elewacja południowa



4. Elewacja północna



5. Szczyt w elewacji wschodniej



6. Część północna elewacji wschodniej

1. Miejscowość

RUDA ŚLĄSKA

2. Obiekt

BUDYNEK MIESZKALNY - UL. PARKOWA 7

3. Zawartość wkładki

Dokumentacja fotograficzna



7. Wejście 7



8. Wejście nr 7a

1. Miejscowość

RUDA ŚLĄSKA

2. Obiekt

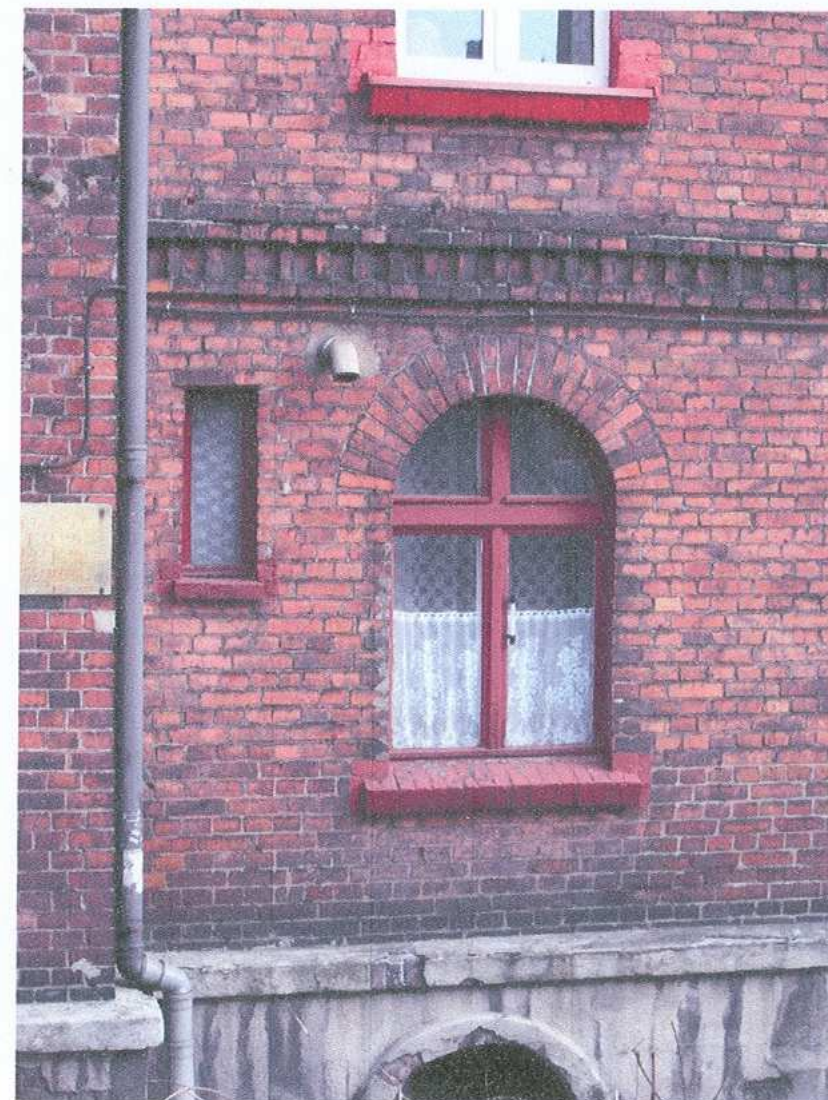
BUDYNEK MIESZKALNY - UL. PARKOWA 7

3. Zawartość wkładki

Dokumentacja fotograficzna



9. Wejście 7b



10. Spękania ściany i wtórny kominek w elewacji zachodniej

1. Miejscowość

RUDA ŚLĄSKA

2. Obiekt

BUDYNEK MIESZKALNY - UL. PARKOWA 7

3. Zawartość wkładki

Dokumentacja fotograficzna



11. Uszkodzenia cokołu elewacji zachodniej



12. Podest między piętrami



13. Podest piętra



14. Fragment słupka balustrady

1. Miejscowość

RUDA ŚLĄSKA

2. Obiekt

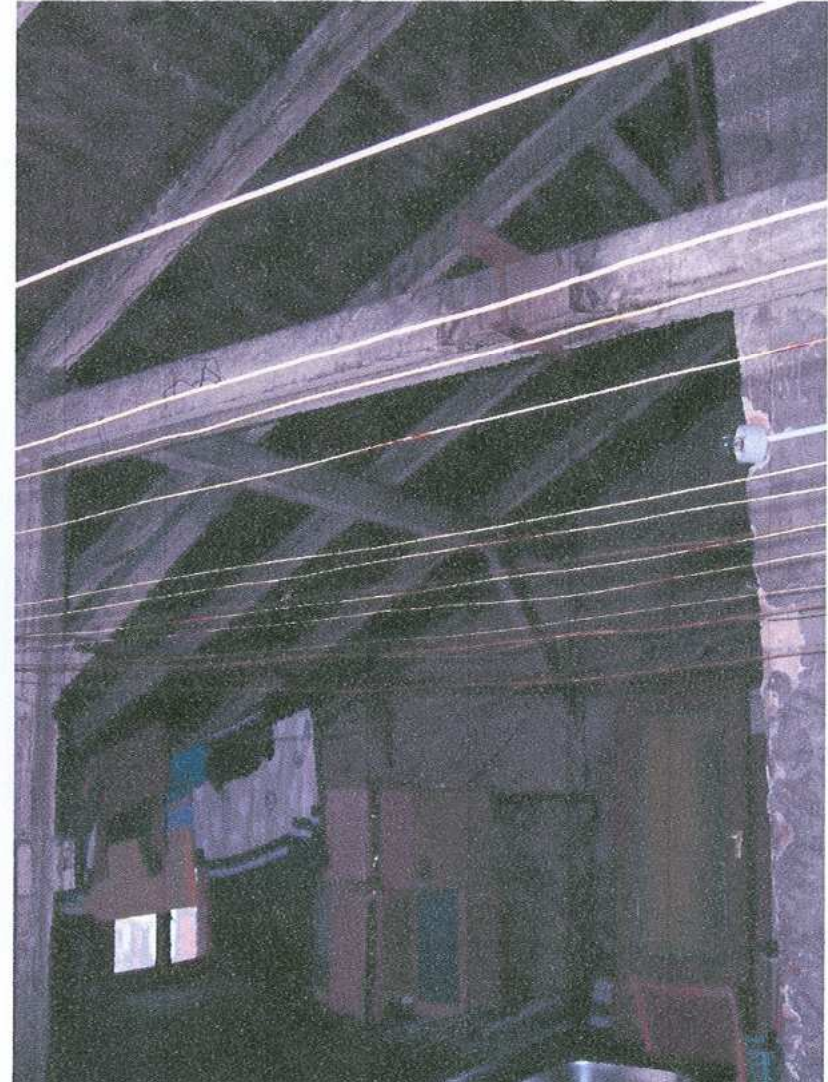
BUDYNEK MIESZKALNY - UL. PARKOWA 7

3. Zawartość wkładki

Dokumentacja fotograficzna



15. Strop piętra



16. Więźba dachowa



17. Wieżba dachowa



18. Drzwi piwnicy

1. Miejscowość

RUDA ŚLĄSKA

2. Obiekt

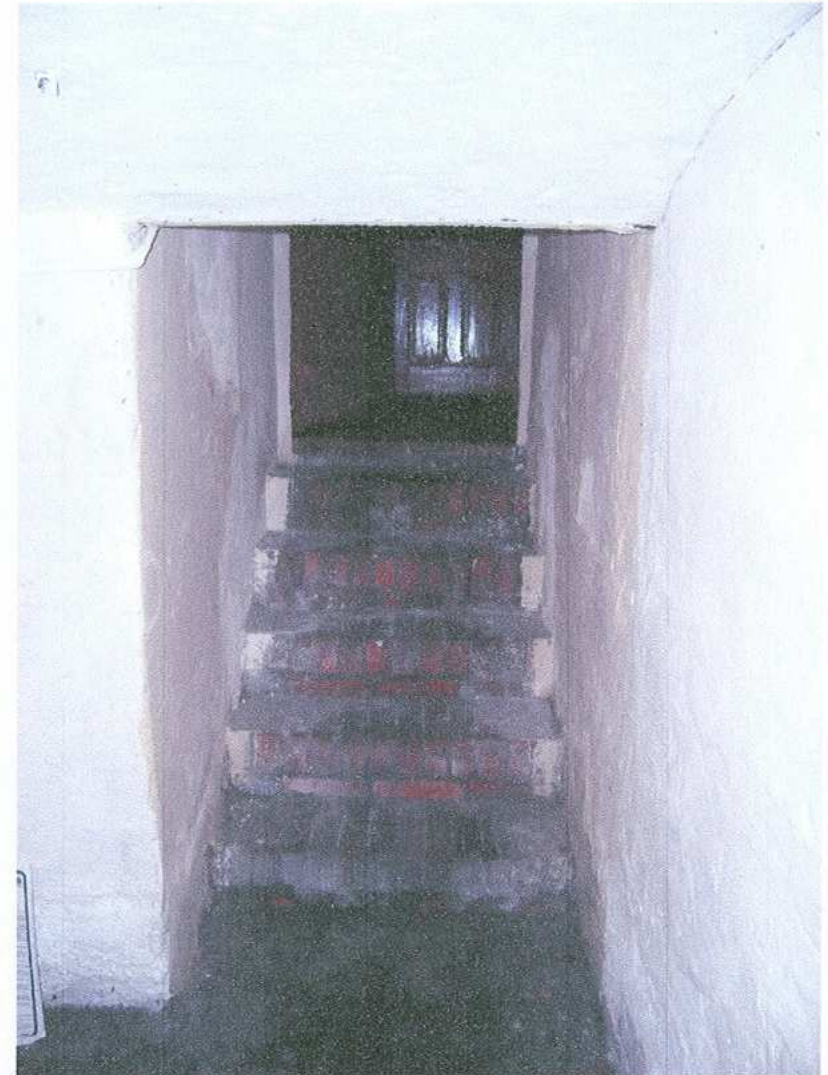
BUDYNEK MIESZKALNY - UL. PARKOWA 7

3. Zawartość wkładki

Dokumentacja fotograficzna



19. Piwnica



20. Drzwi i schody do piwnicy