

1. Obiekt

BUDYNEK MIESZKALNY

2. Czas powstania

4. ćwierć XIX w.

3. Miejscowość

RUDA ŚLĄSKA
Dzielnica NOWY BYTOM

II. 1-zdjęcie, 2-sytuacja, 3-orientacja

1.



2.



3.



4. Adres

Ruda Śląska
ul. Parkowa 13

Nr działki 1.3284/188
KW 12156R

5. Przynależność administracyjna

województwo **śląskie**

gmina **Ruda Śląska**

powiat **grodzki**

6. Poprzednie nazwy miejscowości

Beuthener Schwarzwald,
Friedenshütte,

7. Przynależność administracyjna
przed 31 grudnia 1998r

województwo **katowickie**

gmina **Ruda Śląska**

8. Właściciel i jego adres

Skarb Państwa

9. Użytkownik i jego adres

Międzyzakładowa Górnicza Spółdzielnia
„PERSPEKTYWA”
41-707 Ruda Śląska, ul. ks.L.Tunkla 147

10.

Nr

data

Obecna struktura Nowego Bytomia powstała w drugiej połowie XIX wieku i na początku XX. Motorem powstania miasta była budowa huty (1840 r.) i kopalni (1902 r.) „Pokój”, pierwotnie „Frieden” należącej do Friedengrube, Oberschlesische Eisenbahn Bedarfs A.G., która to przejęła pola górnicze kopalni „Eintracht” oraz majątek huty „Rosamunde”. Rozwój przestrzenny był ograniczony terytorialnie. Od północy granicą z Chebziem, od wschodu terenami i starszą zabudową huty i kopalni „Pokój”, od południa nowszą częścią kopalni oraz składowiskami nieistniejącej huty „Rosamunde” a od zachodu bocznicą kolejowa kopalni i linią kolejową.

Lata 80. XIX wieku powstanie osiedla paronackiego należącego pierwotnie do huty a następnie służącego pracownikom kopalni „Frieden”. Osiedle to tworzyło 10 identycznych budynków wielorodzinnych, których architektura jest zasadniczo bezstylowa.

Obecnie w zarządzie Międzyzakładowej Górniczej Spółdzielni Mieszkaniowej „PERSPEKTYWA”. Część mieszkań wykupiona przez dotychczasowych lokatorów.

Sytuacja – Budynek zlokalizowany jest w centralnej części Nowego Bytomia, dzielnicy Rudy Śląskiej, na parceli nr 13 przy ulicy Parkowej. Obiekt wolnostojący w zachodniej pierzei ulicy. Od północy graniczy z kolejnym budynkiem osiedla, od wschodu z parkiem. Działka, na której zlokalizowany jest budynek ma kształt nieregularny, wynikający z podziału podwórza wspólnego z kamienicami przy ulicy Niedurnego. Od zachodu podwórze, obecnie przekształcone w zieleniec, pierwotnie wspólne z zabudowa przy ul. Niedurnego. Działka nie ogrodzona.

Materiał, konstrukcja, technika - budynek wybudowany w technologii tradycyjnej: murowany z cegły maszynowej, fundamenty betonowe. Detal architektoniczny ceglany. Konstrukcja dachu drewniana, pokrycie papą.

Skłepienia, stropy - w piwnicach oraz na klatkach schodowych stropy ceramiczne, odcinkowe Kleina na profilach stalowych, na piętrach drewniane.

Więźba dachowa - drewniana o konstrukcji kleszczowo-płatwiowej z mieczami i ze ścianką kolankową.

Pokrycie dachu - papa termozgrzewalna.

Podłogi, posadzki - w piwnicach pierwotnie posadzka ceglana, obecnie częściowo wylewki betonowe. Na podestach schodów oraz klatce schodowej czarno – biała szachownica ceramiczna z bordiurą z pasów czarnego i białego. Obecnie część ceramiki wymieniona na płytki gresowe w kolorze szarym, część zamalowana farbami olejnymi.

Schody zewnętrzne - brak

Schody wewnętrzne – do piwnicy ceglano, jednobiegowe. Główne murowane, przyścienne, dwubiegowe z podestami, powrotne. Podstopnice pełne, stopnie drewniane (obecnie częściowo wymienione), policzki schodów pełne. Podniebie pełne w formie łuku. Balustrada metalowa ze skrzyżowanych płaskowników oraz podobnych skrzyżowanych elementów pionowych. Słupki odlewane ze staliwa, kanelowane z szyszką (zachowane w dolnej kondygnacji).

Stolarka okienna - w korpusie budynku pierwotnie drewniana, skrzynkowa z przechodzącym impostowym ślemieniem. W piwnicy okna krosnowe prostokątne, dwuskrzydłowe, dwudzielne. Na parterze w kształcie pionowego prostokąta zamkniętego łukiem odcinkowym, dwupoziomowe, dwudzielne, z przechodzącym impostowym ślemieniem; listwy przymykowe kanelowane. Na I piętrze podobne prosto zamknięte. Na ostatniej kondygnacji zamknięte łukiem odcinkowym w elewacjach frontowej i tylnej. W szczytach zamknięte łukami Tudorów. W partii strychowej okienka

kiatek szklanych dwupoziomowa, czteroboczna z przechodzącym szkieletem, prosto zamknięta. Stolarka malowana na czerwono. Część stolarki wymieniona na plastikową, zespoloną, zachowującą formę historycznej (wymieniona stolarka biała).

Drzwi zewnętrzne – drewniane, jednoskrzydłowe i dwuskrzydłowe, prosto zamknięte. Konstrukcja ramowo – płycinowa na zawiasach czopowych. Skrzydła z dwoma płycinami każde. Pochwyty wymieniony, malowane na czerwono.

Drzwi wewnętrzne – większość stolarki wtórna, płytowa, jednoskrzydłowa. Drzwi do piwnicy drewniane jednoskrzydłowe, deskowe, podobne drzwi na strych

Rzut - zbliżony do prostokąta z centralnym ryzalitem w elewacji wschodniej i trzema ryzalitami w elewacji zachodniej.

Bryła – zwarta, gabaryt wyrównany; budynek podpiwniczony, trzykondygnacyjny ze strychem; w centralnej części czterokondygnacyjny. Pokryty dachem kombinowanym, złożonym z dachów dwuspadowych o niewielkim nachyleniu połaci.

cd. na załączniku nr 1

14. Kubatura 11,881 m³	15. Powierzchnia użytkowa 880,14 m²	16. Przeznaczenie pierwotne Budynek mieszkalny	17. Użytkowanie obecne Budynek mieszkalny
18. Prace budowlane i konserwatorskie, ich przebieg i dokumentacja	<p>19. Stan zachowania (fundamenty, ściany zewnętrzne, ściany wewnętrzne, sklepienia, stropy, konstrukcje dachowe, pokrycie dachu, wyposażenie i instalacje)</p> <p>Ogólny – dość dobry</p> <p><u>Fundamenty</u> – suche, stan dobry</p> <p><u>Ściany zewnętrzne</u> – stan średni, liczne spękania, ubytki zaprawy i tynku w partii cokołowej, miejscowe wypłukania zaprawy szczególnie w naczelnikach ryzalitów i pseudoryzalitu, spękania z przemieszczeniami gzymsów i nadproży w obu elewacjach</p> <p><u>Ściany wewnętrzne</u> – miejscowo drobne spękania murów,</p> <p><u>Stropy</u> – niewielkie spękania</p> <p><u>Konstrukcja dachowa</u> – dobry, jedyne niewielkie, miejscowe, płytkie ubytki drewna</p> <p><u>Pokrycie dachu</u> – dobry,</p> <p><u>Wyposażenie</u> – dobry</p> <p><u>Instalacje</u> – dobry</p> <hr/> <p>20. Najpilniejsze postulaty konserwatorskie</p> <p>Zachowanie i utrzymanie stanu obecnego, Przemurowanie spękań</p>		

21. Akta archiwalne (rodzaj akt, numery i miejsce przechowywania)

- Inwentaryzacja budowlana budynku mieszkalnego wraz z określeniem powierzchni użytkowej poszczególnych lokali oraz udziałów we współwłasności nieruchomości wspólnej i działce gruntowej. Mgr inż. Barbara Rychter. 2003

24. Uwagi różne

25. Opracował

tekst:

plany:

edycja:



ABAKUS
Pracownia
Projektowo-Urbanistyczno-Konserwatorska

ul. Ks. bpa B. Bogdaina 25/2
41-500 Chorzów
tel./fax.: (032) 2413-502

miejsca przechowywania negatywów: Archiwum ABAKUS Chorzów
Karta po wypełnieniu podlega ochronie na podstawie przepisu prawa autorskiego.
Luty 2007

22. Bibliografia

- Ruda Śląska ekspertyza konserwatorska. T. V Nowy Bytom. PP PKZ Oddział w Warszawie. 1987. archiwum ŚIWKZ w Katowicach
- Kolonie Robotnicze i urzędnicze na Górnym Śląsku do 1039 roku. Patronackie Budownictwo Mieszkaniowe. Dorota Głazek, Piotr Greiner. 1994. Archiwum ŚIWKZ w Katowicach

23. Źródła (ikonograficzne i fotografie (rodzaj, miejsce przechowywania, rygiatury))

Fotografie - Pracownia Projektowo-Urbanistyczno-Konserwatorska „ABAKUS” z Chorzowa

26. Adnotacje o inspekcjach, informacje o zmianach (daty, imiona i nazwiska wypełniających)

27. Załączniki

Wkładka: 7 sztuk

1. Miejscowość RUDA ŚLĄSKA	2. Obiekt BUDYNEK MIESZKALNY - UL. PARKOWA 13	3. Zawartość wkładki c.d. pkt. 13
--------------------------------------	---	--------------------------------------

Elewacje – ceglane. Cokół tynkowany, wyodrębniony, ze znaczną odsadzką zwieńczoną masywnym gzymsem. Artykulacja pozioma fasady międzykondygnacyjnymi fryzami z cegły. Powyżej parteru w formie fryzu kostkowego, nad pierwszym piętrzem w formie gzymsu impostowego, a nad drugim w formie fryzu ząbkowego. Artykulacja pionowa w postaci płaskich lizen na narożach budynku i ryzalitu

Elewacja wschodnia - symetryczna, dwunastoosiowa, w układzie 4-4-4. W osiach 5-7 ryzalit. W osiach okna. W partii piwnicy w formie łuków pełnych z wydatnymi bordiurami; w parterze stojących prostokątów zamkniętych łukami pełnymi, na pierwszym piętrze prostokątnych, na drugim zamkniętych łukami odcinkowymi. W szczycie ryzalitu symetrycznie cztery okna zamknięte spłaszczonym łukiem Tudorów; w partii strychu okna w formie leżącego prostokąta. Okap dachu wysunięty, wsparty na rzeźbionych, drewnianych kroksztynach wspartych na lezkowych konsolach. Kominy w kalenicy.

Elewacja północna - symetryczna, czteroosiowa. Podziały poziome i pionowe jak w fasadzie. Cztery okna zamknięte łukiem Tudorów jedynie w szczycie.

Elewacja zachodnia – symetryczna, dziewięćosiowa w układzie 1-1-2-1-2-1-1. Lizeny jedynie na narożnikach budynku. Gzymsy przerwane w partiach ryzalitów. W osiach 2, 5 i 8 ryzalitty klatek schodowych z małymi okienkami sanitariatów po bokach. W ryzalitach w przyziemiu prosto zamknięte wejście z wyodrębnionych pełnym łukiem odciażającym (we wszystkich częściach drzwi pierwotne, dwuskrzydłowe z przeszkleniami w górnej części lewych skrzydeł), na kondygnacjach szerokie, prosto zamknięte okna. Międzykondygnacyjnie odcinki podwójnego ząbkowego gzymsu. W pozostałych osiach okna jak w fasadzie. Na elewacji widoczne liczne zewnętrzne instalacje oraz wyprowadzenia przewodów kominowych (gazowych).

Elewacja południowa – symetryczna, czteroosiowa. Podziały poziome i pionowe jak w fasadzie. Cztery okna zamknięte łukiem Tudorów jedynie w szczycie.

Wnętrze – 2 traktowe. Całość budynku podzielona na trzy analogiczne segmenty z centralną klatką schodową w ryzalicie. Piwnice 2 i 1/2 traktowe z korytarzem centralnym. Na kondygnacjach mieszkalnych z klatki schodowej wejścia na północ i południe do pierwotnie dwuizbowych mieszkań zajmujących całą szerokość budynku z pokojem od wschodu i kuchnią od zachodu, z kuchni wejście do łazienki. Obecnie układ zakłócony przez wprowadzenie wtórnych, lekkich ścianek działowych. Układ pomieszczeń amfiladowy. W partii strychu w części 13 od południa wejście do dwuizbowego mieszkania, od północy na strych; w części 13a na wprost schodów wejścia do trzech jednoizbowych mieszkań, dla których łazienki wydzielono od zachodu. Od południa i północy wejścia na strych. W części 13b układ jak w części 13 w lustrzanym odbiciu. W części 13 przed mieszkaniami na poziomie strychu dobudowane wiatrołap.

Wyposażenie – w budynku w większości zachowana pierwotna stolarka okienna oraz częściowo balustrada w klatkach schodowych.

Instalacje - gazowa, elektryczna, telefoniczna, odgromowa, wod. kan., piece węglowe.

1. Miejscowość

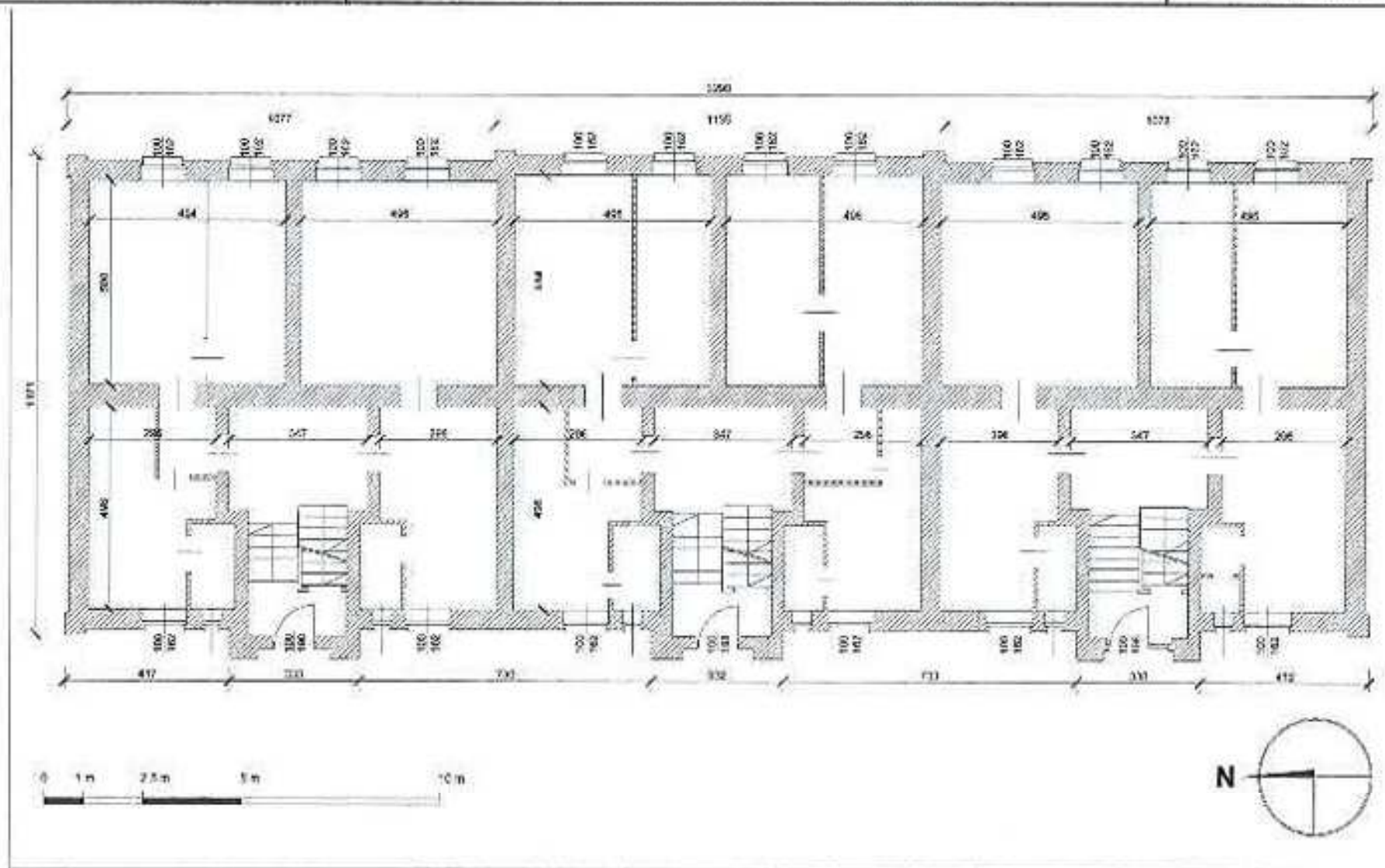
2. Obiekt

3. Zawartość rysunku

RUDA ŚLĄSKA

BUDYNEK MIESZKALNY - UL. PARKOWA 13

rzut przyziemia



1. Miejsowość

RUDA ŚLĄSKA

2. Obiekt

BUDYNEK MIESZKALNY - UL. PARKOWA 13

3. Zawartość wkładki

Dokumentacja fotograficzna



1. Elewacja wschodnia



2. Elewacja zachodnia

1. Miejscowość

RUDA ŚLĄSKA

2. Obiekt

BUDYNEK MIESZKALNY - UL. PARKOWA 13

3. Zawartość włości

Dokumentacja fotograficzna



3. Elewacja południowa



4. Elewacja północna

1. Miejscowość

RUDA ŚLĄSKA

2. Obiekt

BUDYNEK MIESZKALNY - UL. PARKOWA 13

3. Zawartość wkładki

Dokumentacja fotograficzna



5. Ryzalit elewacji wschodniej



6. Część północna elewacji wschodniej

1. Miejscowość

RUDA ŚLĄSKA

2. Obiekt

BUDYNEK MIESZKALNY - UL. PARKOWA 13

3. Zawartość wkładki

Dokumentacja fotograficzna



7. Uszkodzenia części południowej w elewacji wschodniej



8. Uszkodzenia narożnika południowo-zachodniego

1. Miejscowość

RUDA ŚLĄSKA

2. Obiekt

BUDYNEK MIESZKALNY - UL. PARKOWA 13

3. Zawartość witoldki

Dokumentacja fotograficzna



9. Wejście nr 13



10. Wejście nr 13a

1. Miejscowość

RUDA ŚLĄSKA

2. Obiekt

BUDYNEK MIESZKALNY - UL. PARKOWA 13

3. Zawartość wkładu

Dokumentacja fotograficzna



11. Wejście 13b



12. Posadzka na parterze

1. Miejscowość

RUDA ŚLĄSKA

2. Obiekt

BUDYNEK MIESZKALNY - UL. PARKOWA 13

3. Zawartość wkładki

Dokumentacja fotograficzna



13. Podest między piętrami



14. Schody i podest między piętrami

1. Miejscowość

RUDA ŚLĄSKA

2. Obiekt

BUDYNEK MIESZKALNY - UL. PARKOWA 13

3. Zawartość wkładki

Dokumentacja fotograficzna



15. Dźwigar na ostatniej kondygnacji części 13b



16. Strop na piętrze

1. Miejscowość

RUDA ŚLĄSKA

2. Obiekt

BUDYNEK MIESZKALNY - UL. PARKOWA 13

3. Zawartość wkładki

Dokumentacja fotograficzna



17. Słupek balustrady na parterze



18. Więźba dachowa

1. Miejscowość

RUDA ŚLĄSKA

2. Obiekt

BUDYNEK MIESZKALNY - UL. PARKOWA 13

3. Zawartość wkładu

Dokumentacja fotograficzna



19. Schody do piwnicy



20. Piwnica