

KARTA EWIDENCYJNA ZABYTKÓW ARCHITEKTURY I BUDOWNICTWA

Nr

1. Obiekt

DOM MIESZKALNY

2. Czas powstania

1931 r.

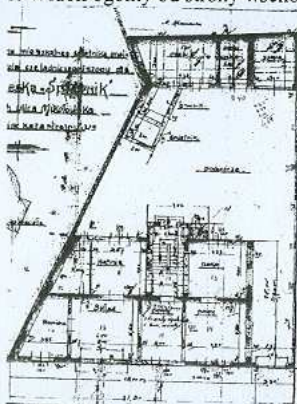
3. Miejscowość

RUDA ŚLĄSKA -
KOCHŁOWICE

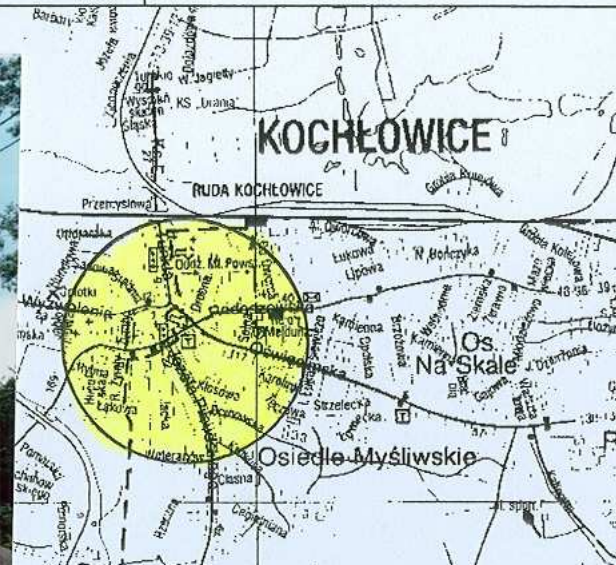
11. Zdjęcia, rzut, sytuacja, orientacja



Ryc. 1. Widok ogólny od strony wschodniej.



Ryc. 2. Rzut poziomy parteru.



Ryc. 3. Plan orientacyjny – mapa aktualna. Skala 1: 20 000.



Ryc. 4. Plan sytuacyjny – mapa aktualna.

4. Adres

Ruda Śląska – Kochłowice

ulica Piłsudskiego 3

dawna ulica Mikołowska, Bieruta

nr ewidencyjny działki 2024/47

nr księgi wieczystej KW 12884

5. Przynależność administracyjna

województwo śląskie

powiat Ruda Śląska

gmina Ruda Śląska

6. Poprzednie nazwy miejscowości

Kochelwicz, Kochlowitz

7. Przynależność administracyjna przed 01.01.1999

województwo katowickie

gmina Ruda Śląska

8. Właściciel i jego adres

Sprownik Elfyda

ul. Józefa Piłsudskiego 3/1

41-707 Ruda Śląska

9. Użytkownik i jego adres

Sprownik Elfyda

ul. Józefa Piłsudskiego 3/1

41-707 Ruda Śląska

cd. na zał. nr 1

10. Rejestr zabytków

12. Autorzy, historia obiektu, określenie stylu

Rynek kochłowski - w kształcie owalnicy z promieniście wychodzącymi ulicami. Funkcjonuje lokalne określenie, uznające za rynek terytorium zajęte w większości przez budowle, wyznaczone przez końcówkę ulicy Tunkla, Radoszowską, Oświęcimską i Marszałka Józefa Piłsudskiego. W samym centrum leży Plac Kościelny. Obecnie nosi imię biskupa Wilhelma Pluty. Przy rynku znajdują się również budynek będący w przeszłości prawdopodobnie żydowskim domem modlitwy (ul. Piłsudskiego 6).

Głównym obiektem na rynku jest kościół noszący obecnie wezwanie Matki Boskiej z Lourdes, kiedyś Świętej Trójcy. Powstał w 1806 roku w centralnym miejscu dawnych Kochłowic, w miejscu zwanym Kałuża albo Na Kałuży.

Ulica **Marszałka Józefa Piłsudskiego**, po wojnie nosiła nazwę Bolesława Bieruta, a wcześniej ulicy Mikołowskiej. Był to najstarszy trakt widoczny na starych mapach. Początkowy odcinek drogi wyznaczają kamienice z przełomu XIX i XX wieku.

Omawiany budynek przy ulicy **Piłsudskiego 3** został wybudowany w 1910 roku przez budowniczego **Adolfa Englisza z Kochłowic dla Pani Waleska - Sprownik**. Powstała: *kamienica, chlew, pokój dla czeladników, szopa, śmietnik oraz gnojnik* (cytat z pozwolenia na budowę z dnia 8 maja 1931 roku. Budynek nie posiada wyraźnych cech stylowych.

13. Opis (sytuacja, materiał i konstrukcja, rzut, bryła, elewacje, wnętrze, wyposażenie, instalacje)

Sytuacja - budynek położony w dzielnicy Kochłowice zlokalizowanej w zachodniej części miasta Ruda Śląska. Obiekt usytuowany po południowej stronie ulicy Piłsudskiego, w obrębie bloku zabudowy ograniczonego od zachodu ulicą Oświęcimską, od wschodu ulicą Wyzwolenia, od południa ulicą Radoszowską, natomiast od północy ulicą Piłsudskiego. Budynek wolnostojący, usytuowany w linii zabudowy ulicy, w układzie kalenicowym. Zlokalizowany jest on na ogrodzonej parceli zbliżonej swoim kształtem do trapezu. Na działce w części południowej zlokalizowane są budynki gospodarcze. W północnej części działki omawiany budynek. Od wschodu budynek mieszkalny graniczy z terenem kościoła Matki Boskiej z Lourdes, od północy z dawnym budynkiem domu modlitwy dla Żydów, od zachodu i południa graniczy bezpośrednio z zabudową mieszkalną. Strefy wejściowe do budynku znajdują się od strony elewacji północnej (do pomieszczenia usługowego) i południowej (wejście do budynku). Wjazd na ww. nieruchomość od strony północnej. Parcela ogrodzona jest murem ceglany od strony zachodniej i ogrodzeniem drewnianym od strony wschodniej.

Materiał, konstrukcja, technika - budynek murowany z cegły maszynowej. Elewacje ceglano - tynkowane. Partie ceglane elewacji północnej wykonane w układzie „główkowym”, pozostałe elewacje wykonane w układzie „krzyżowym”. Detal architektoniczny ceglany z cegły glazurowanej w kolorze białym (ozdobne pasy gzymsów). Elewacja szczytowa wschodnia tynkowana.

Sklepienia, stropy – *piwnica, klatka schodowa* – sklepienia ceramiczne, proste oraz odcinkowe typu „Kleina”. *Poszczególne kondygnacje* – stropy drewniane płaskie z dolnym pułapem i powalą.

Więźba dachowa – drewniana konstrukcja słupowa.

Pokrycie dachowe – papa.

Posadzki, podłogi – *piwnica* – wylewka betonowa. *Klatki schodowe* – współczesne płytki ceramiczne oraz lastrico. *Poszczególne pomieszczenia mieszkalne* – drewniana podłoga tzw. „biała”. Część drewnianych podłóg pokryta płytami paździerzowymi oraz wykładziną z PCV oraz dywanową. Ponadto współczesne płytki ceramiczne. *Poddasze* – drewniana podłoga tzw. „biała”.

Schody - wewnętrzne: *piwnica* – schody w konstrukcji murowanej, z cegły – jednobiegowe. Stopnice schodów - wylewka betonowa. *Klatka schodowa* – schody w konstrukcji drewnianej, policzkowej – dwubiegowe, z duszą (zabiegowe na początku biegu na parterze). Stopnice i podstopnice drewniane. Belki policzkowe schodów bez zdobień, z pełnych desek. Schody posiadają drewnianą, toczoną barierę. Bariera zwieńczoną od góry profilowaną poręczą. Na początku oraz na końcu każdego końca biegu drewniane, toczone słupki, wszystkie tralki balustrady zachowane. Schody zewnętrzne: w konstrukcji betonowej – *elewacja północna i południowa* – schody jednobiegowe, proste. Stopnice schodów obłożone współczesnymi płytkami.

Otwory drzwiowe – wewnętrzne: Drzwi ramowo-płycinowe na zawiasach francuskich – *piwnica, strych* - prostokątne, jednoskrzydłowe, wielopłycinowe drzwi. Drzwi posiadają skrzynkowy zamek. *Poszczególne pomieszczenia mieszkalne, toalety* – drewniane drzwi tzw. pełne – prostokątne, dwuskrzydłowe z listwą przymykową. Drzwi szklone w górnej partii, z nadświetlem dzielonym 3 pionowymi szprosami Poza tym prostokątne, jednoskrzydłowe drzwi, wielopłycinowe.

Drzwi zewnętrzne: drewniane, drzwi w konstrukcji ramowo – płycinowej na zawiasach francuskich: - *elewacja południowa (tylna)* – prostokątne, dwuskrzydłowe, szklone w górnej partii, w dolnej partii czteropłycinowe. Płyciny drzwi o jednakowej wielkości oraz kształcie, prostokątne. Krawędzie płycin dekoracyjnie szfazowane.

<p>14. Kubatura</p> <p>1 571,40 m³</p>	<p>15. Powierzchnia użytkowa</p> <p>307,23 m²</p>	<p>16. Przeznaczenie pierwotne</p> <p>budynek mieszkalny</p>	<p>17. Użytkowanie obecne</p> <p>budynek mieszkalny</p>
<p>18. Prace budowlane i konserwatorskie, ich przebieg i dokumentacja (po 1945 r.)</p> <p>Prace remontowe wykonane po 1945 roku:</p> <ul style="list-style-type: none"> • prace remontowe wynikające z usunięcia szkód górniczych. Miejscowe przemurowania ścian nośnych, częściowa naprawa wewnętrznego tynku. • wymiana części stolarek okiennych. • zmiany wewnętrznego układu przestrzennego w obrębie poszczególnych mieszkań wynikające z wydzielenia przestrzeni, m.in. łazienki. • bieżące prace remontowe, m.in.: pokrycia dachowego, przemurowania przewodów kominowych, jak również wymiany rynien, rur spustowych i obróbek blacharskich. • wymiana części instalacji obiektu. 		<p>19. Stan zachowania (fundamenty, ściany zewnętrzne, ściany wewnętrzne, sklepienia, stropy, konstrukcje dachowe, pokrycie dachu, wyposażenie i instalacje)</p> <p>Stan zachowania obiektu dobry.</p> <ul style="list-style-type: none"> • Fundamenty – stan dobry • Ściany – zarysowania ścian wewnętrznych i zewnętrznych. Widoczne przemurowania ścian, uszkodzenia cegieł, spoin, naroży budynku oraz detalu. . • Dach – stan dobry. • Stolarka drzwiowa – stan dobry. Zachowane pierwotne drzwi wewnętrzne i zewnętrzne. • Stolarka okienna – stan średni. Część okien wtórnie wymieniona. • Stropy – stan dobry. • Podłogi – stan dobry. • Schody – stan dobry. • Wyposażenie – nie zachowane. • Instalacje – stan średni. <p>20. Istniejące zagrożenia, najpilniejsze postulaty konserwatorskie</p> <ul style="list-style-type: none"> • ujednoczenie form drzwi wewnętrznych i zewnętrznych. Konserwacja pierwotnej stolarki drzwiowej, • prace remontowe istniejących podłóg i posadzek, • prace remontowo-konserwatorskie elewacji (oczyszczenie ceglanego lica, uzupełnienie spoin, wymiana zniszczonych cegieł, przemurowania fragmentów), • przeprowadzenie prac remontowo-konserwatorskich lub wymiana zewnętrznej stolarki drzwiowej oraz okiennej, w tym ujednoczenie podziału oraz formy okien i drzwi. 	

21. Akta archiwalne (rodzaj akt, numer i miejsce przechowywania)

24. Uwagi różne

22. Bibliografia

- Dworak J.S. Ratka A. „Ruda Śląska przewodnik”, Ruda Śląska 1985 r.
- Głuch J. „Moja Ruda”, Ruda Śląska 2002.
- Krawczyk J. „Ruda Śląska na starych mapach i widokówkach”, Bytom 1997 r.
- Kopiec. B. „Ruda Śląska. Zarys dziejów”, Ruda 2005.
- Nadolski Przemysław: „Ruda Śląska wczoraj. Ruda O/S western”. W.: Wokół Nas. Gliwice 1997.

25. Opracowanie karty ewidencyjnej (data i podpis)

tekst

dr inż. arch. Iwona Benek, czerwiec 2009
(data i podpis)



plany, rysunki

Dokumentacja archiwalna z 1931 roku, wł. Elfyda Sprownik
(data i podpis)

zdjęcia fotograficzne

dr inż. arch. Iwona Benek, czerwiec 2009
(data i podpis)



miejsce przechowywania negatywów :

Archiwum Miejskiego Konserwatora Zabytków w Rudzie Śląskiej

Karta po wypełnieniu podlega ochronie na podstawie przepisów prawa autorskiego.

26. Adnotacje o inspekcjach, informacje o zmianach (daty, imiona i nazwiska wypełniających)

23. Źródła ikonograficzne (rodzaj, miejsce przechowywania)

- Pocztówki archiwalne ukazujące zabudowę osiedla, pochodzące z początku XX wieku; (w posiadaniu osób prywatnych);
- Dokumentacja archiwalna budynku przy ulicy Piłsudskiego 3, wł. Elfyda Sprownik.

27. Załączniki

Wkładek 11

1. Miejscowość	Ruda Śląska	DOM MIESZKALNY Ruda Śląska – Kochłowice ul. Piłsudskiego 3	6. Zawartość wkładki Ciąg dalszy punktu: Nr 9 – użytkownik i jego adres nr 13 – opis obiektu.
2. Gmina	Ruda Śląska		
3. Powiat	Ruda Śląska		
4. Województwo	śląskie		

Ciąg dalszy punktu nr 9 – użytkownik i jego adres

- Lokal usługowy PIECZYWO
ul. Piłsudskiego 3, Ruda Śląska

Ciąg dalszy punktu nr 13 – opis obiektu

Stołarka okienna – drewniana o konstrukcji skrzynkowej o następujących podziałach – elewacja północna (frontowa) – okna prostokątne, dwudzielne, czteropodziałowe, dwupoziomowe ze ślemieniem i listwą przyrywkową, ze słupkiem. **Elewacja południowa (tylna)** – okna prostokątne, dwudzielne, sześciopodziałowe, dwupoziomowe ze ślemieniem i listwą przyrywkową, ze słupkiem. Okna prostokątne, dwudzielne, czteropodziałowe, dwupoziomowe, ze ślemieniem i ze słupkiem. Okna prostokątne, jednopodziałowe, dwupoziomowe, ze ślemieniem. Okna współczesne o konstrukcji zespolonej wykonane z PCV o następujących podziałach: **elewacja północna** – prostokątne, dwupodziałowe, dwupoziomowe, ze ślemieniem. **Współczesne witryny w konstrukcji zespolonej – elewacja północna (lokal usługowy)** - prostokątne okna jednodzielne, z poziomym i pionowym szprotem.. **Elewacja południowa** - okno jednodzielne, jednopodziałowe, jednopoziomowe, bez ślemienia, z pionowym szprosem. Okna na parterze wyposażone w roletę antywłamaniową od strony elewacji południowej.

Rzut – budynek na rzucie wieloboku. Od strony elewacji południowej (w 2 i 3 osi) ryzalit na rzucie prostokąta. Mieści on klatkę schodową wraz z toaletami znajdującymi się na półpiętrach. Budynek dwutraktowy. Klatka schodowa w środkowym trakcie. Od strony wschodniej parterowa dobudówka.

Bryła – zwarta. Elewacja południowa z charakterystycznym ryzalitem, znajdującym się w 2 i 3 osi. Mieści on w przyziemiu toalety oraz klatkę schodową. Budynek trójkondygnacyjny z nieużytkowym poddaszem. Od strony wschodniej parterowa dobudówka. Obiekt kryty jednospadowym dachem o niewielkim nachyleniu połaci. Budynek podpiwniczony. Od strony północnej i południowej ściany szczytowe.

Elewacja północna (frontowa) – ceglana. Elewacja trzykondygnacyjna, z nieużytkowym poddaszem, z parterową dobudówką od strony wschodniej. Elewacja o zróżnicowanej ilości osi w poszczególnych kondygnacjach z charakterystyczną attyką na osi symetrii budynku trzykondygnacyjnego. Osie elewacji wyznaczone jednym typem oraz wielkością otworów okiennych, prostokątnych i drzwiowych. W przyziemiu elewacja budynku głównego 5. W 1 osi wejście do lokalu usługowego w formie okna i drzwi witrynowych, w 2 osi ceglana płycina z parapetem, kształtem nawiązująca do otworów okiennych. W drugiej i trzeciej kondygnacji elewacja 6 – osiowa, symetryczna. Otwory okienne znajdujące się na wysokości drugiej i trzeciej kondygnacji oraz w 5, 6 i 7 osi przyziemia dodatkowo podkreślone dekoracyjnymi parapetami z cegły parapetowej, glazurowanej w kolorze jasno – zielony. Elewacja dobudówki 1 – osiowa, symetryczna z otworem okiennym w osi. Elewacja budynku głównego rozczłonowana ceglany gzymsem międzykondygnacyjnym znajdującym się pomiędzy pierwszą i drugą oraz drugą i trzecią kondygnacją budynku głównego z pasów cegły glazurowanej w kolorze białym układanych naprzemiennie na trzech poziomach. Poza tym rozbudowane gzymsy wieńczące (budynek główny i dobudówka). Gzymsy wykonane z naprzemiennie wysuniętych i wycofanych partii cegieł oraz wieńczącego pasa z cegły glazurowanej. Na osi symetrii dobudówki w pasie gzymsu akcenty narożników w formie pseudopilastrów z pionowo, naprzemiennie ułożonych cegieł glazurowanych oraz motywem geometrycznym w formie caro, również z cegły glazurowanej, białej.

Elewacja południowa - ceglana. Elewacja budynku głównego trzykondygnacyjna, z nieużytkowym poddaszem, z parterową dobudówką od strony wschodniej. Elewacja 5 - osiowa z charakterystycznym ryzalitem w 2 i 3 osi z klatką schodową i toaletami. Osie elewacji wyznaczone zróżnicowanym typem oraz wielkością otworów okiennych, prostokątnych i drzwiowych. W 3 osi przyziemia wejście do budynku. W 2 osi okna do toalet. Elewacja dobudówki bez osi, tynkowana. Elewacja budynku głównego rozczłonowana cokołem tynkowanym.

Elewacja zachodnia (szczytowa) – ceglana. Elewacja trzykondygnacyjna, bez osi.

Elewacja wschodnia (szczytowa) budynek główny– tynkowana. Elewacja pięciokondygnacyjna, bez osi.

Elewacja wschodnia (szczytowa) dobudówka– tynkowana. Elewacja parterowa, bez osi.

Wnętrze – częściowo zachowany pierwotny układ budynku. Obiekt dwutraktowy. W przyziemiu od strony wschodniej lokal usługowy z zapleczem w dobudówce, następnie pomieszczenia mieszkalne oraz klatka schodowa z toaletami na półpiętrze w trakcie środkowym. Na parterze jedno mieszkanie, złożone z trzech pokoi, kuchni, łazienki, na poszczególnych kondygnacjach trzy mieszkania, złożone z pokoju, kuchni. Poszczególne pomieszczenia skomunikowane są między sobą za pomocą amfilady.

Wyposażenie – nie zachowane.

Instalacje – elektryczna, wodno-kanalizacyjna, teletechniczna, piece kaflowe lub elektryczne.

1. Miejscowość Ruda Śląska
 2. Gmina Ruda Śląska
 3. Powiat Ruda Śląska
 4. Województwo śląskie

5. Obiekt (nazwa jak w karcie) oraz adres

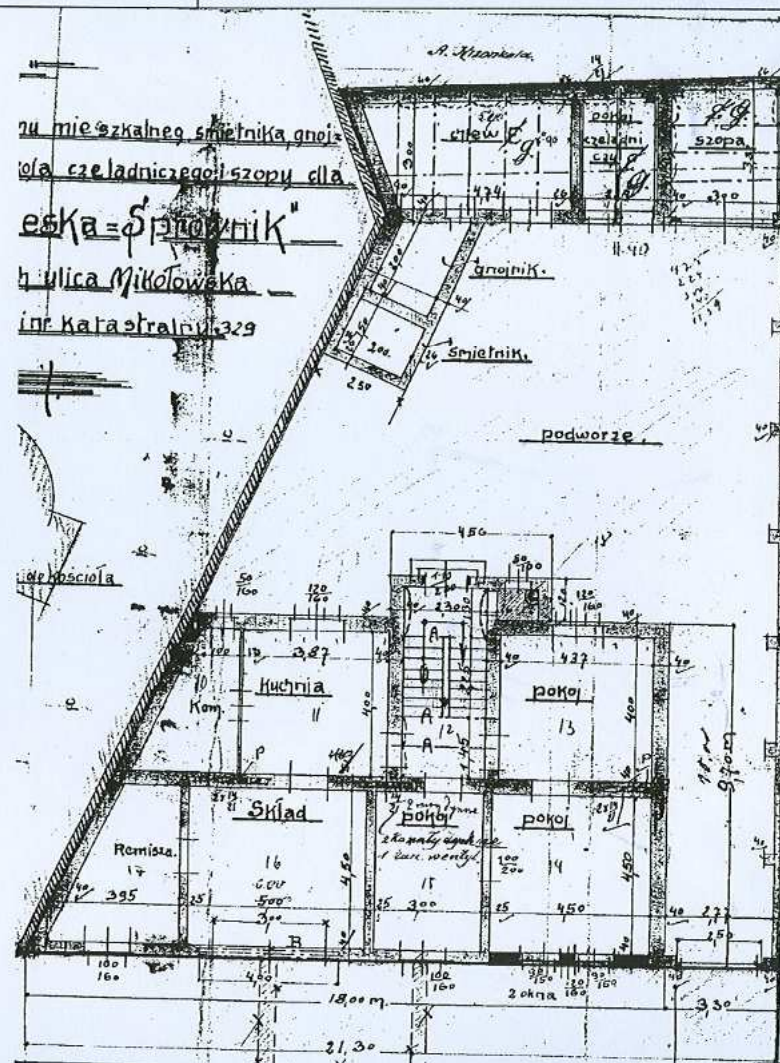
DOM MIESZKALNY
 Ruda Śląska – Kochłowice
 ul. Piłsudskiego 3

6. Zawartość wkładki

Ciąg dalszy punktów: nr 11 – Zdjęcie rzut przekrój sytuacja orientacja

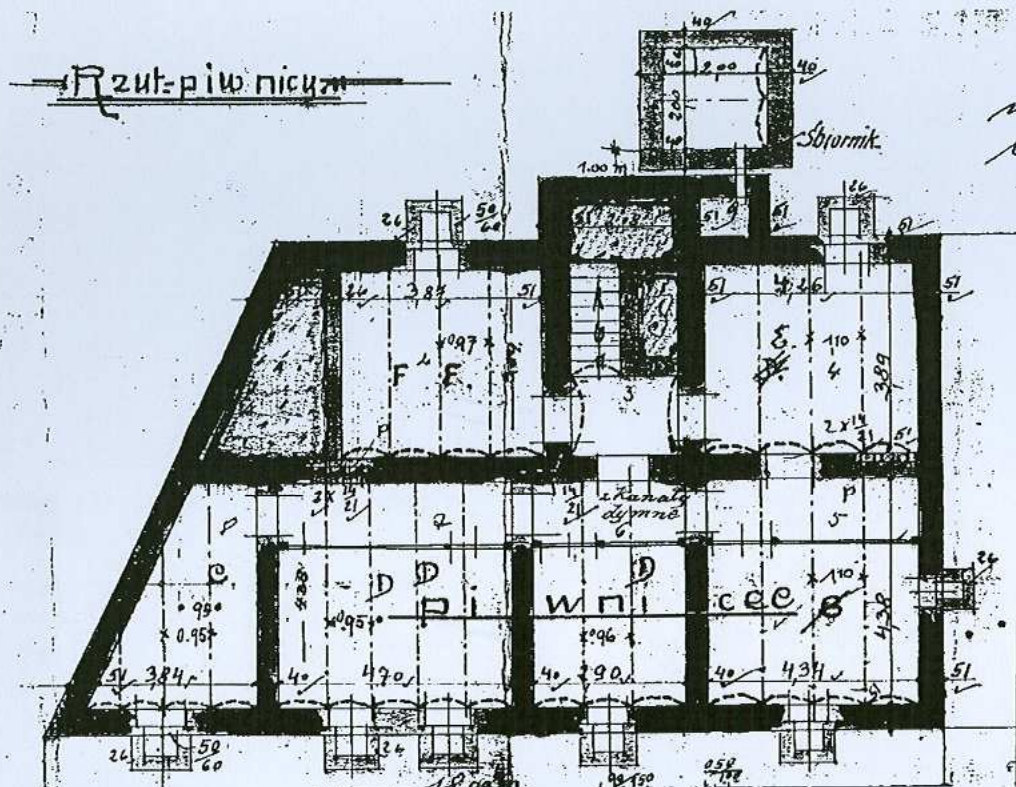


Ryc. 5. Widokówka z Kochłowic.

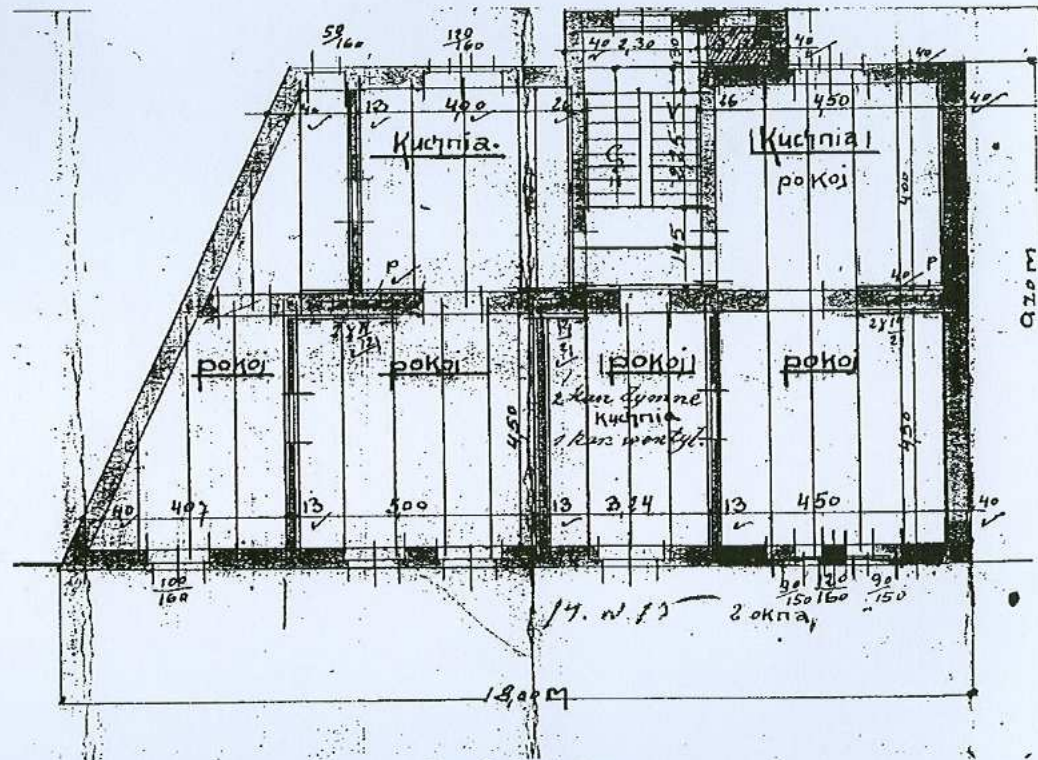


Ryc. 6. Rzut parteru.

Dokumentacja archiwalna budynku z 1931 roku, wł. Elfyda Sprownik.



Ryc. 7. Rzut piwnic.
 Dokumentacja archiwalna budynku z 1931 roku, wł. Elfyda Sprownik.



Ryc. 8. Rzut piętrowa.
 Dokumentacja archiwalna budynku z 1931 roku, wł. Elfyda Sprownik.

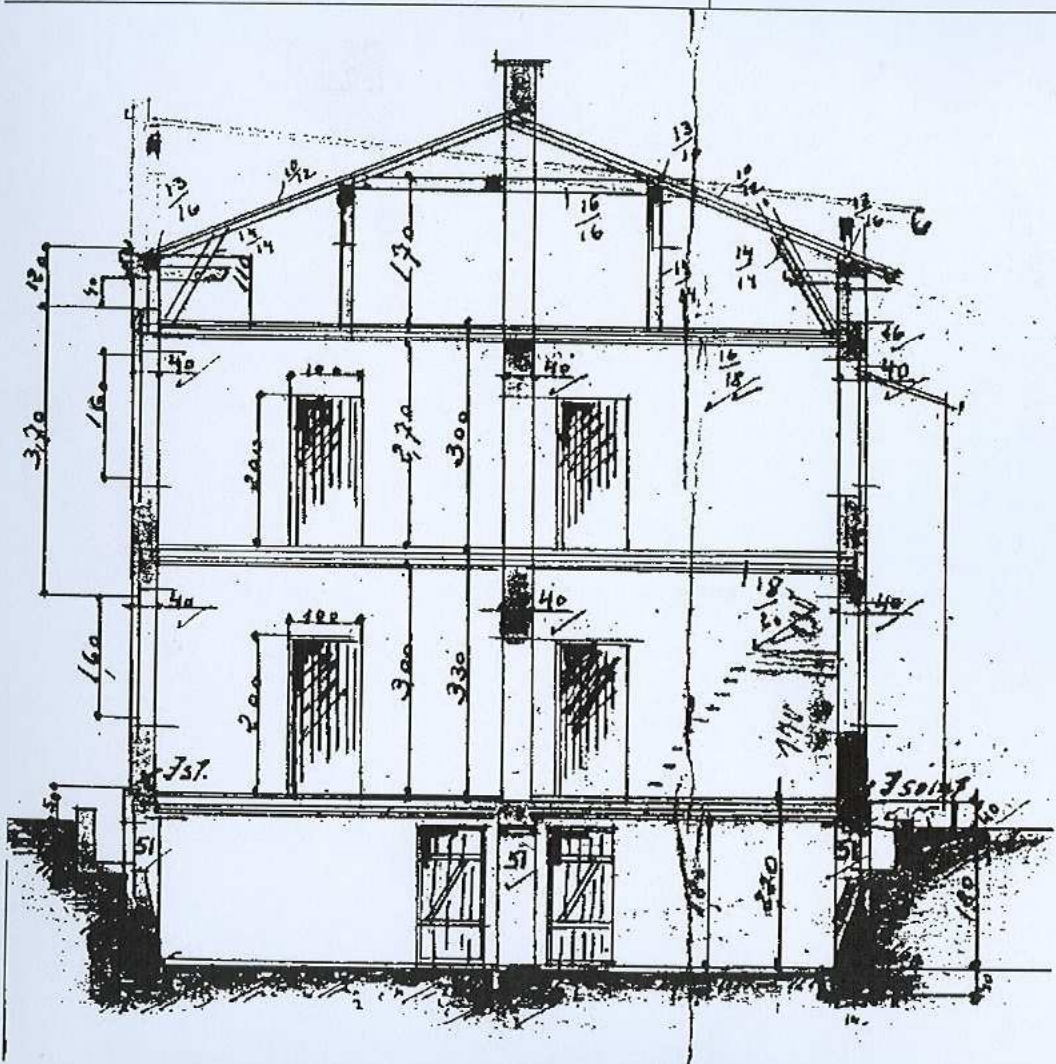
1. Miejscowość	Ruda Śląska
2. Gmina	Ruda Śląska
3. Powiat	Ruda Śląska
4. Województwo	śląskie

5. Obiekt (nazwa jak w karcie) oraz adres

DOM MIESZKALNY
Ruda Śląska – Kochłowice
ul. Piłsudskiego 3

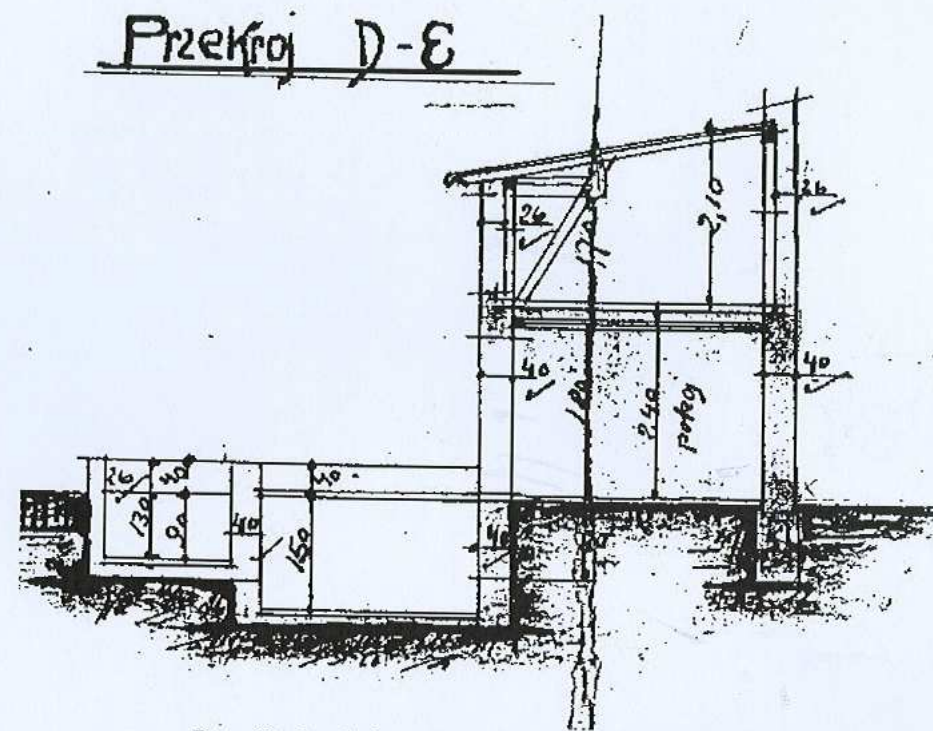
6. Zawartość wkładki

Ciąg dalszy punktów: nr 11 – Zdjęcie rzut przekrój sytuacja orientacja

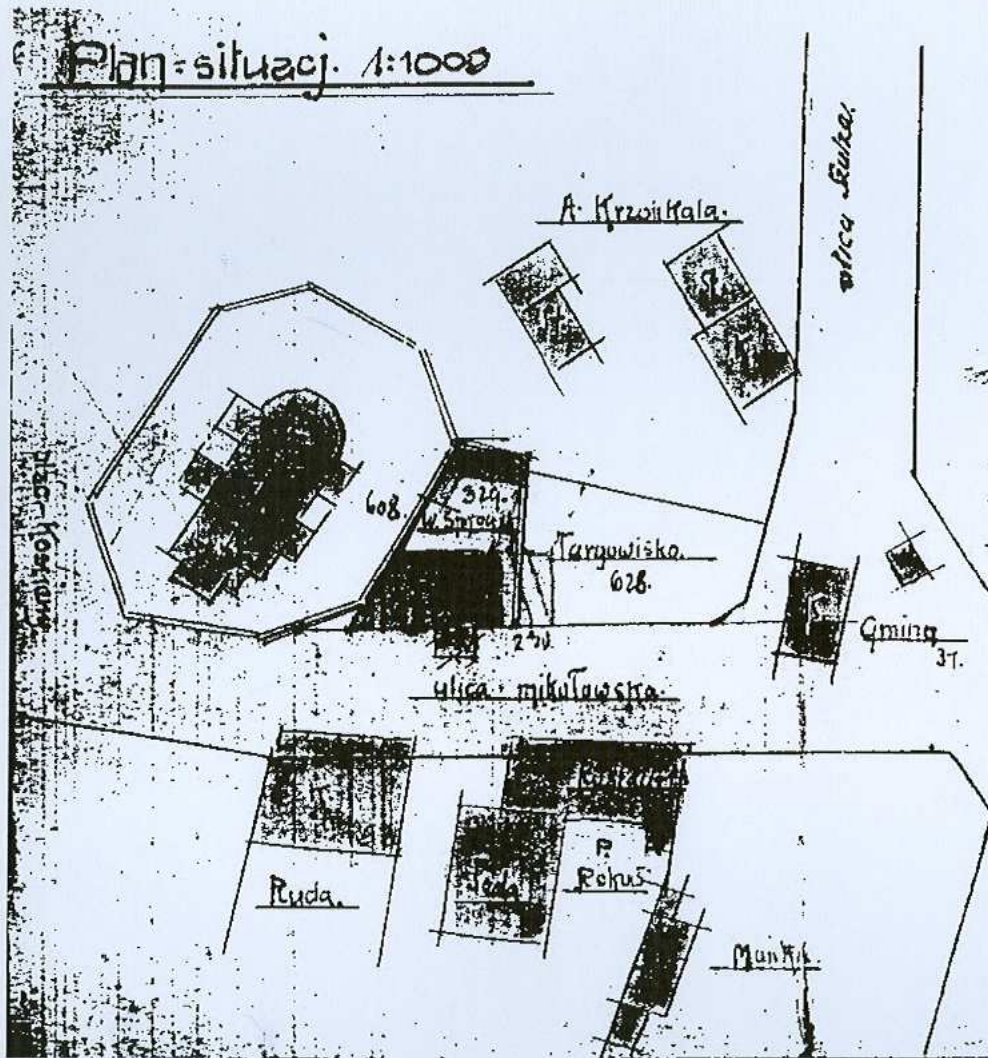


Ryc. 9. Przekrój poprzeczny.

Dokumentacja archiwalna budynku z 1931 roku, wł. Elfryda Sprawnik.

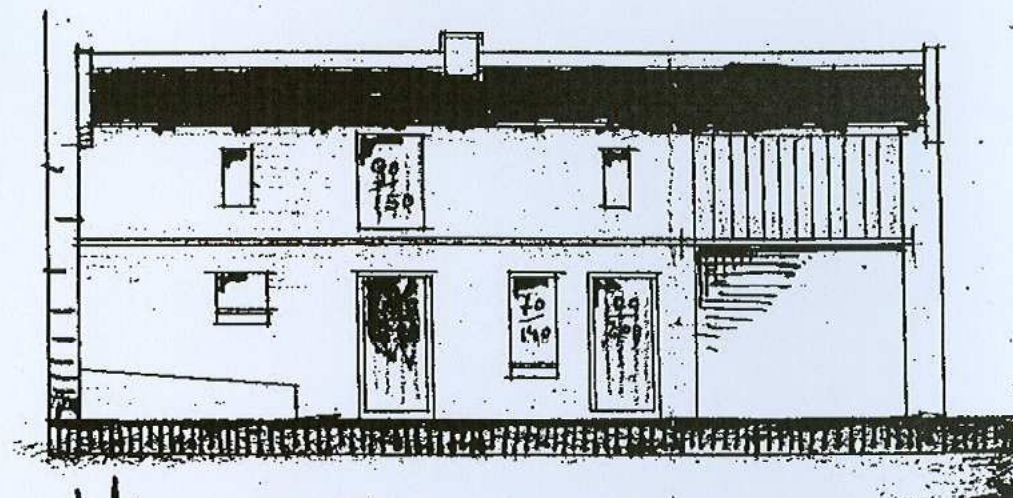


Ryc. 10. Przekrój przez pomieszczenia gospodarcze.
 Dokumentacja archiwalna budynku z 1931 roku, wł. Elfryda Sprawnik.



Ryc. 11. Sytuacja.

Dokumentacja archiwalna budynku z 1931 roku, wł. Elfryda Sprownik.



Ryc. 12. Elewacja budynku gospodarczego.

Dokumentacja archiwalna budynku z 1931 roku, wł. Elfryda Sprownik.

1. Miejscowość Ruda Śląska
 2. Gmina Ruda Śląska
 3. Powiat Ruda Śląska
 4. Województwo śląskie

5. Obiekt (nazwa jak w karcie) oraz adres

DOM MIESZKALNY
 Ruda Śląska – Kochłowice
 ul. Pilsudskiego 3

6. Zawartość wkładki

Ciąg dalszy punktu 11 – dokumentacja fotograficzna



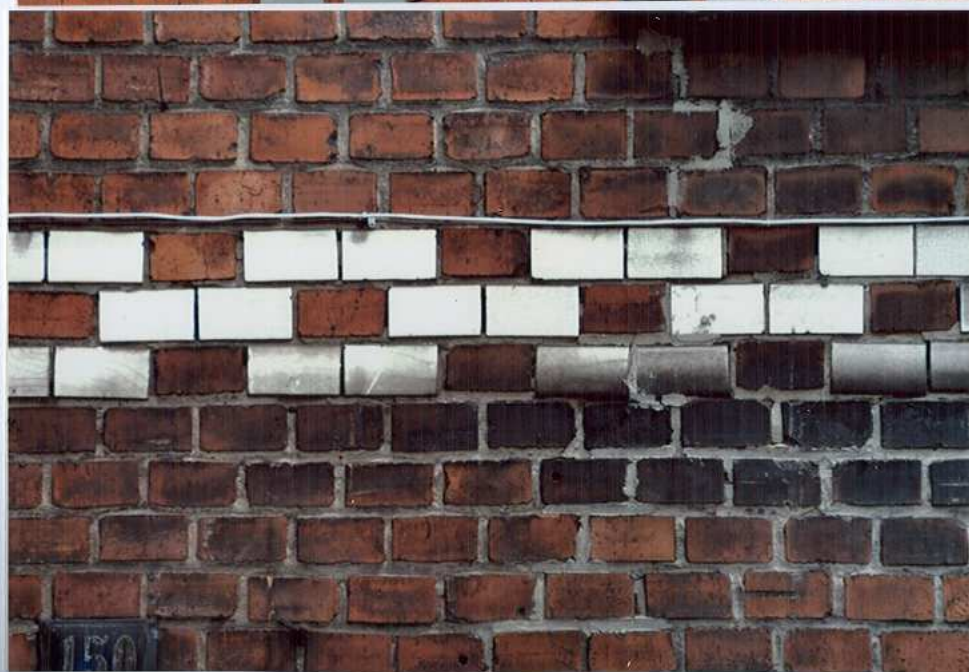
Fot. 1. Elewacja północna.



Fot. 3. Attyka.



Fot. 2. Górna partia budynku.



Fot. 4. Dekoracyjny pas z glazurowanej cegły.



Fot. 5. Widok od północnego – wschodu.



Fot. 7. Widok na budynek od strony północno – zachodniej.



Fot. 6. Wejście do lokalu usługowego.



Fot. 8. Widok na budynek od strony wschodniej.

1. Miejscowość Ruda Śląska
 2. Gmina Ruda Śląska
 3. Powiat Ruda Śląska
 4. Województwo Śląskie

5. Obiekt (nazwa jak w karcie) oraz adres

DOM MIESZKALNY
Ruda Śląska – Kochłowice
ul. Piłsudskiego 3

6. Zawartość wkładki

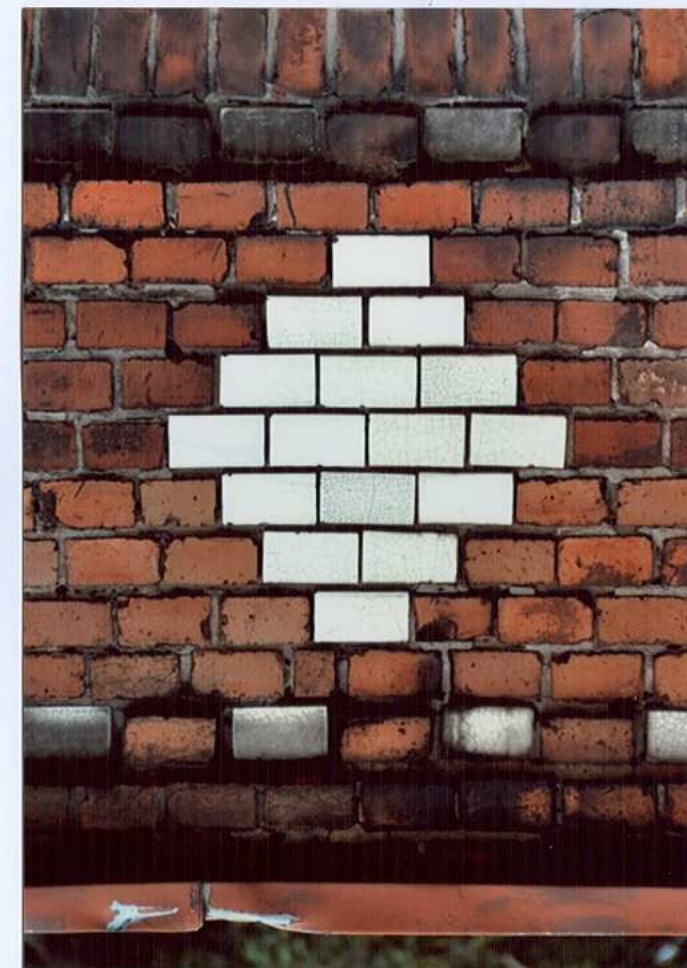
Ciąg dalszy punktu 11 – dokumentacja fotograficzna



Fot. 9. Budynek dobudówki.



Fot. 10. Detal gzymsu – pseudopilaster.



Fot. 11. Dekoracja budynku dobudówki w formie caro..



Fot. 12. Okno – elewacja północna.



Fot. 13. Płycina na parterze elewacji północnej.



Fot. 14. Parapet z cegły glazurowanej.

<p>1. Miejscowość Ruda Śląska 2. Gmina Ruda Śląska 3. Powiat Ruda Śląska 4. Województwo śląskie</p>	<p>5. Obiekt (nazwa jak w karcie) oraz adres DOM MIESZKALNY Ruda Śląska – Kochłowice ul. Piłsudskiego 3</p>	<p>6. Zawartość wkładki Ciąg dalszy punktu 11 – dokumentacja fotograficzna</p>
--	---	---



Fot. 15. Widok od strony zachodniej.



Fot. 16. Elewacja zachodnia.



Fot. 17. Elewacja wschodnia.



Fot. 18. Widok od strony południowo – zachodniej.



Fot. 19. Elewacja południowa.



Fot. 20. Strona wschodnia – elewacja południowa.

<p>1. Miejscowość Ruda Śląska 2. Gmina Ruda Śląska 3. Powiat Ruda Śląska 4. Województwo śląskie</p>	<p>5. Obiekt (nazwa jak w karcie) oraz adres DOM MIESZKALNY Ruda Śląska – Kochłowice ul. Piłsudskiego 3</p>	<p>6. Zawartość wkładki Ciąg dalszy punktu 11 – dokumentacja fotograficzna</p>
--	---	---



Fot. 15. Widok od strony zachodniej.



Fot. 16. Elewacja zachodnia.



Fot. 17. Elewacja wschodnia.



Fot. 18. Widok od strony południowo – zachodniej.



Fot. 19. Elewacja południowa.



Fot. 20. Strona wschodnia – elewacja południowa.

<p>1. Miejscowość Ruda Śląska 2. Gmina Ruda Śląska 3. Powiat Ruda Śląska 4. Województwo śląskie</p>	<p>5. Obiekt (nazwa jak w karcie) oraz adres DOM MIESZKALNY Ruda Śląska – Kochłowice ul. Pilsudskiego 3</p>	<p>6. Zawartość wkładki Ciąg dalszy punktu 11 – dokumentacja fotograficzna</p>
--	---	---



Fot. 21. Okno na parterze – do pomieszczenia gospodarczego.



Fot. 22. Okno – elewacja południowa.



Fot. 23. Okno – elewacja południowa.



Fot. 24. Drzwi wejściowe do budynku.



Fot. 25. Przeszklenie w górnej partii skrzydła drzwi.



Fot. 26. Płycina drzwi.

1. Miejscowość Ruda Śląska 2. Gmina Ruda Śląska 3. Powiat Ruda Śląska 4. Województwo śląskie	5. Obiekt (nazwa jak w karcie) oraz adres <p style="text-align: center;">DOM MIESZKALNY Ruda Śląska – Kochłowice ul. Pilsudskiego 3</p>	6. Zawartość wkładki Ciąg dalszy punktu 11 – dokumentacja fotograficzna
---	---	--



Fot. 27. Budynki gospodarcze – południowa część działki.



Fot. 28. Budynki gospodarcze.



Fot. 29. Sień.



Fot. 30. Drzwi do piwnicy.



Fot. 31. Zamek skrzynkowy.

1. Miejscowość Ruda Śląska
 2. Gmina Ruda Śląska
 3. Powiat Ruda Śląska
 4. Województwo Śląskie

5. Obiekt (nazwa jak w karcie) oraz adres

DOM MIESZKALNY
Ruda Śląska – Kochłowice
ul. Piłsudskiego 3

6. Zawartość wkładki

Ciąg dalszy punktu 11 – dokumentacja fotograficzna



Fot. 32. Drzwi wejściowe – widok od wewnątrz.



Fot. 33. Drzwi do mieszkania..



Fot. 34. Drzwi do toalet.



Fot. 35. Drzwi do mieszkania na parterze.



Fot. 36. Górna partia drzwi z nadświetlem.



Fot. 37. Drzwi do mieszkania na parterze.

1. Miejscowość Ruda Śląska
 2. Gmina Ruda Śląska
 3. Powiat Ruda Śląska
 4. Województwo Śląskie

5. Obiekt (nazwa jak w karcie) oraz adres

DOM MIESZKALNY
Ruda Śląska – Kochłowice
ul. Piłsudskiego 3

6. Zawartość wkładki

Ciąg dalszy punktu 11 – dokumentacja fotograficzna



Fot. 38. Klatka schodowa.



Fot. 39. Słupek balustrady.



Fot. 40. Schody.



Fot. 41. Stopnice.



Fot. 42. Tralki balustrady.



Fot. 43. Detal stopnicy.

1. Miejscowość Ruda Śląska
 2. Gmina Ruda Śląska
 3. Powiat Ruda Śląska
 4. Województwo Śląskie

5. Obiekt (nazwa jak w karcie) oraz adres

DOM MIESZKALNY
 Ruda Śląska – Kochłowice
 ul. Piłsudskiego 3

6. Zawartość wkładki

Ciąg dalszy punktu 11 – dokumentacja fotograficzna



Fot. 44. Schody do piwnicy.



Fot. 45. Poręcz ścienna – schody do piwnicy.



Fot. 4.6. Posadzka opoczników.



Fot. 47. *Piwnica.*



Fot. 48. *Strych.*