

1. *Obiekt***OSIEDLE KAUFHAUS – BUDYNEK MIESZKALNY PRZY ULICY PODGÓRZE NR 5-15**2. *Czas powstania*  
**początek lat 20-tych  
XX wieku**3. *Miejscowość*  
**R U D A Ś Ł A Ś K A**11. *1-zdjęcie, 2-sytuacja, 3-orientacja*

1.



2.



3.

4. *Adres***Ruda Śląska**  
**ul. Podgórze nr 5-15**  
nr hipoteczny **KW 12342 R**  
dz. **2562/65**5. *Przynależność administracyjna*województwo **śląskie**  
gmina **Ruda Śląska**  
powiat **grodzki**6. *Poprzednie nazwy miejscowości***Friedenshütte**7. *Przynależność administracyjna  
przed 31 grudnia 1998r*województwo **katowickie**  
gmina **Ruda Śląska**8. *Właściciel i jego adres***Miasto Ruda Śląska**9. *Użytkownik i jego adres***Miasto Ruda Śląska**

10.

Nr  
data



21. Akta archiwalne (rodzaj akt, numery i miejsce przechowywania)

Kartoteka środków trwałych KWK Pokój  
Archiwum Wydziału Architektury U.M. Ruda Śl.

24. Uwagi różne

25. Opracował



tekst:

plany:

zdjęcia:

**ABAKUS**

*Pracownia*

*Projektowo-Urbanistyczno-Konserwatorska*

ul. Ks. bpa B. Bogdaina 25/2

41- 500 Chorzów

tel./fax.: (032) 2413 - 502

miejsca przechowywania negatywów Archiwum **ABAKUS** Chorzów  
**Karta po wypełnieniu podlega ochronie na podstawie przepisu prawa autorskiego.**

22. Bibliografia

1. P.Nadolski: *Ruda Śląska wczoraj*. Gliwice 1998
2. R.Kowalski: *Dzieje rodu hrabiów von Ballestrem na Górnym Śląsku w latach 1798-1945*. Ruda Śląska 1998
3. J.S.Dworak: *Budownictwo robotniczych domów mieszkalnych w Rudzie Śląskiej*. W: *Materiały na Sesję Naukową „Rocznik Rudy Śląskiej”* 1982
4. A.Ratka: *Ruda Śląska(1295-1995)*. Ruda Śląska 1995,
5. R.Kraczla: *Środowisko społeczne i poziom życia mieszkańców osiedla „Pokój”*. W: *Przestrzeń – środowisko społeczne – środowisko kulturowe. Z badań nad starymi dzielnicami miast Górnego Śląska*. Red. K.Wódz. Katowice 1992
6. H.Buszman: *Tradycje górnicze Rudy Śląskiej w okresie od 1850 do 1918 roku*
7. D.Głazek, P.Greiner: *Patronackie budownictwo mieszkaniowe – kolonie robotnicze i urzędnicze na Górnym Śląsku do 1939 roku. Katalog*. Katowice 1994. Maszynopis w archiwum Wojewódzkiego Konserwatora Zabytków w Katowicach
8. K.Seidl: *Mieszkanie robotnicze w górnośląskim okręgu przemysłowym*. Wydanie polskie nakładem Kopalni Węgla Kamiennego „Staszic”. Katowice 1995
9. A. Nowak-Lenartowska: *Osiedla przykładowe jako problem urbanistyczny regionu. Na przykładzie Górnośląskiego Okręgu Przemysłowego*. Warszawa 1973J. G l u c h: *Moja Ruda*, Ruda Śląska 2002
10. *Ekspertyza konserwatorska Rudy Śląskiej - dz. Nowy Bytom, PKZ oddział w Warszawie*. 1987 – z archiwum Muzeum Społecznego im. Chroboka w Rudzie Śląskiej.
11. red. Henryk Rola: *Huta „Pokój”. Dzieje zakładu i załogi 1840-1990*. Katowice 1989.
12. A.Szefer: *Ruda Śląska. Zarys rozwoju miasta*. Katowice 1970.
13. I.Nalepa-Orłowska: *Typy robotniczego osadnictwa górniczo-hutniczego na Górnym Śląsku*. Kraków 1955.

23. Źródła ikonograficzne i fotografia (rodzaj, miejsce przechowywania, sygnatury)

nieistniejąca zabudowa Gwardii Ludowej - reprodukcja pochodzi ze zbiorów huty „Pokój”/ red. Henryk Rola: *Huta „Pokój”. Dzieje zakładu i załogi 1840-1990*.

26. Adnotacje o inspekcjach, informacje o zmianach (daty, imiona i nazwiska wypełniających)

27. Załączniki

Wkładka: sztuk 20



Kolonia robotnicza „Kaufhaus” powstawała dla pracowników huty żelaza „Friedenshütte” – dzisiejszej huty „Pokój”, w kilku etapach, w latach 1854-1924. Była częścią powstającej ówczesnie osady noszącej nazwę zakładu – czyli Friedenshütte (dzisiejsza dzielnica Rudy Śląskiej- Nowy Bytom). Kolonia, usytuowana w północnej jej części, pierwotnie nazywała się „Colonie Gute Hoffnungs Hütte” od nazwy drugiego zakładu hutniczego ostatecznie wchłoniętego przez dzisiejszą hutę „Pokój”.

#### Historia

Dzisiejszą hutę „Pokój”, założyli w roku 1840 bytomscy kupcy Moryc Friendländer, Szymon Löwi oraz Dawid Löwenfeld z Wrocławia, na wydzierzawionym od miasta Bytomia terenie. Początkowo składała się tylko z jednego wielkiego pieca zasilanego przez maszynę parową o mocy 50 KM, kotłowni z trzema kotłami parowymi, kuźni i stolarni. Mimo to, dzięki swojej mocy przerobowej, już w 1846 r. plasowała się w gronie największych górnośląskich hut. W 1851 r. hutę przejmuje hrabia Renard ze Strzelec Opolskich, a w 1855 r. zostaje kupiona przez spółkę „Minerva”. Okres postępującej rozbudowy huty, zostaje przerwany pod koniec lat sześćdziesiątych, ze względu na załamanie rynku żelaza. W 1871 r. zostaje powołana nowa spółka akcyjna o nazwie: „Oberschlesische Eisenbahn-Bedarfs-Aktiengesellschaft”, której założycielem i większościowym udziałowcem był hrabia Karol Wolfgang von Ballestrem.

Nowa spółka, w skrócie „Oberbedarf” przejęła majątek zbankrutowanej „Minervy”.

„Friedenshütte” po przejściu przez „Oberbedarf”, stała się najważniejszą inwestycją spółki. O wpływie rozwoju huty na osadnictwo świadczą statystyki: w roku jej budowy, na pobliskim terenie mieszkało około 130 osób, natomiast w 1910 r. już 16 682.

#### Lokalizacja kolonii.

Kolonia „Kaufhaus” zlokalizowana jest na terenie poprzecinanych i otoczonym infrastrukturą huty. W latach 1854-1857 równoległe do Morgenroth Strasse (ul. Niedurnego) poprowadzono linię kolei wąskotorowej łączącą Rudę Śląską z Tarnowskimi Górami. W 1875 r. od strony zachodniej poprowadzono linię kolejową normalnotorową łączącą Chebzie z Wirkiem, do której w 1888 r. zostaje dołączona bocznicą prowadząca do huty, co ostatecznie zamknęło teren osiedla od strony południowej. Dodatkowo od strony północnej osiedle przecięła linia kolejki linowej, uruchomionej w celu usprawnienia transportu węgla. Dopełnieniem obrazu jest linia tramwajowa wzdłuż Morgenroth Strasse (ul. Niedurnego), która od 1899 r. łączyła Wirek z Bytomiem.

Konieczność podporządkowania układu ograniczającym i przecinającym teren liniom kolejowym wywarła zasadniczy wpływ na oryginalny kształt kompozycyjny osiedla. Ostatecznie powstał układ urbanistyczny, posiadający wspólną oś wytyczoną przez łączące się ulice: Schlafhaus Strasse (ul. Kubicy) i Guttehofnung Strasse (ul. Gwardii Ludowej), która biegnąc aż do Chebzia, łączyła osiedle z dworcem kolejowym. Wokół osi, w centralnym jej punkcie wykształciło się centrum handlowo usługowe, otoczone z południowej i północnej strony dwoma rodzajami zabudowy typu „koszarowego”, przeznaczonej dla robotników. To regularne, liniowe założenie, poszerza od strony południowo-zachodniej trójkąt terenu zabudowany blokami mieszkalnymi dla urzędników i majstrów huty, natomiast dopełnieniem od strony południowej stanowił budynek noclegowni dla pracowników samotnych.

cd. na załączniku nr 1

**Sytuacja** - budynek położony w południowo-zachodniej części osiedla robotniczego „Kaufhaus” wybudowanego w II połowie XIX wieku dla pracowników Huty „Pokój”, w dzielnicy Nowy Bytom zlokalizowanej w centralnej części miasta Ruda Śląska. Kolonia usytuowana po zachodniej stronie ulicy Piotra Niedurnego w obrębie tzw. „trójkąta kolei żelaznej” ograniczonego od południa, zachodu oraz północy liniami kolejowymi. Od wschodu założenie ograniczone ulicą Piotra Niedurnego, która rozdziela zespół kolonii od zabudowań Huty „Pokój”. Kompozycja założenia częściowo zachowana, złożona z kilkunastu budynków mieszkalnych, którym pierwotnie towarzyszyła zabudowa gospodarcza (dziś nieistniejąca). Zabudowa skoncentrowana wzdłuż ulic osiedla: Piotra Niedurnego, Gwardii Ludowej, Podgórze, Dobrej Nadziei i Rudzkiej. Pomiędzy budynkami mieszkalnymi forma wewnętrznych dróg, częściowo utwardzonych o zróżnicowanej szerokości, prostopadle oraz równoległe usytuowanych w stosunku do ulicy Piotra Niedurnego. Obiekt wolnostojący usytuowany w linii zabudowy znajdującej się po południowej stronie ulicy Podgórze, w układzie kalenicowym. Budynek zlokalizowany na częściowo ogrodzonej parceli, o zróżnicowanym ukształtowaniu terenu. (Spadek w kierunku północnym oraz wschodnim). Ogrodzenie w postaci ceglano-murawianego muru oraz metalowych przesł, występujących od strony zachodniej oraz południowej, wzdłuż których dobudowane są parterowe obiekty o zróżnicowanej formie oraz funkcji (garażowo-gospodarczej). Obszar częściowo utwardzony od strony północnej oraz południowej w postaci chodnika. Od zachodu i południa obiekt styka się bezpośrednio z linią kolejową. Natomiast od północy z zabudową mieszkalną kolonii położoną przy ulicy Podgórze. Podwórza znajdujące się od strony południowej, utworzone pomiędzy ogrodzeniem a obiektem częściowo porośnięte zielenią. Główne strefy wejściowe w postaci sześciu klatek schodowych budynku znajdują się od strony elewacji południowej. Wjazd na w/w nieruchomość od strony południowo-wschodniej.

**Materiał, konstrukcja, technika** - budynek murowany z cegły maszynowej, dwubarwnej w kolorze czerwonej oraz beżowej oraz kamienia (granitowe stopnice stref wejściowych). Elewacje ceglano-murawiane zbudowane w układzie „krzyżowym”. Detal architektoniczny ceglany (gzymsy, fryzy, obramowania, dekoracyjne płaszczyzny poszczególnych elewacji).

**Sklepienia, stropy** – *piwnica, klatki schodowe* – strop ceramiczny odcinkowy oraz płaski „kleina”; *poszczególne kondygnacje budynku* – stropy drewniane płaskie z dolnym pułapem i powalą.

**Wieżba dachowa** – drewniana konstrukcja kleszczowo-płatwiowa ze ścianką kolankową.

**Pokrycie dachowe** – *budynek* – papa.

**Posadzki, podłogi** – *piwnice* – wylewka betonowa, klepisko. *Klatka schodowa* – pierwotne, dwubarwne płytki ceramiczne o zróżnicowanym kolorze beżowo-brązowym częściowo zachowane w poszczególnych klatkach. Ponadto wylewka betonowa, jak również współczesne płytki lastrikowe. W części klatek schodowych wykładzina z PCV. *Poszczególne lokale mieszkalne* – drewniana podłoga tzw. „biała”, płyty paździerzowe, jak również wykładzina z PCV. *Poszczególne lokale mieszkalne* - współczesne płytki ceramiczne. *Strych* - drewniana podłoga tzw. „biała”.

**Schody** - wewnętrzne: *piwnice (poszczególne klatki schodowe)* – schody w konstrukcji murowanej – jednobiegowe, proste. Stopnice schodów ceglano-murawiane. *Poszczególne klatki schodowe* - schody o konstrukcji betonowej - dwubiegowe, powrotne z duszą oraz podestami. Stopnice schodów drewniane, wykładane częściowo wykładziną z PCV. Podesty w niektórych klatkach z zachowanymi ceramicznymi, dwubarwnymi posadzkami w kolorze beżowo-brązowym. W części klatek betonowe podesty częściowo wykładane wykładziną z PCV. Schody z prostymi, metalowymi barierami wykonanymi z metalowych prętów. W poszczególnych klatkach na początku biegów schodów metalowe słupki o zróżnicowanej formie (m.in. o stylizowanej oraz uproszczonym typie. W klatce nr 15 słupek drewniany, natomiast w klatce oznaczonej numerem 7 prosty słupek o charakterze współczesnym). Bariery od góry zwieńczone są drewnianą, profilowaną poręczą. Zewnętrzne schody: o konstrukcji murowanej – elewacja południowa (*poszczególne strefy wejściowe do budynku*) - schody jednobiegowe, proste. Stopnice schodów tynkowane. Ponadto w części klatek kamienne – *granitowe* - schody jednobiegowe, proste.



stanowił budynek noclegowy dla pracowników samotnych.

cd. na załączniku nr 1

Barierę od góry zwieńczoną są drewnianą palisadą. Elewacja południowa (poszczególne strefy wejściowe do budynku) - schody jednobiegowe, proste. Stopnice schodów tynkowane. Ponadto w części klatek kamienne – granitowe - schody jednobiegowe, proste.

cd. na załączniku nr 1

14. Kubatura  <b>10126 m<sup>3</sup></b>	15. Powierzchnia użytkowa  <b>880 m<sup>2</sup></b>	16. Przeznaczenie pierwotne  <b>budynek mieszkalny</b>	17. Użytkowanie obecne  <b>budynek mieszkalny</b>
18. Prace budowlane i konserwatorskie, ich przebieg i dokumentacja Prace remontowe wykonane po 1945 roku: ankrowanie obiektu wynikające ze szkód górniczych, <ul style="list-style-type: none"><li>• przemurowania poszczególnych fragmentów elewacji,</li><li>• wymiana części drzwi wewnętrznych, jak również stolarek okiennych w poszczególnych lokalach mieszkalnych,</li><li>• bieżące naprawy pokrycia dachu wraz z wykonaniem obróbek blacharskich i rur spustowych,</li><li>• malowanie klatek schodowych,</li><li>• wydzielenie z obszaru klatek schodowych toalet usytuowanych na piętrach.</li><li>• Wyburzenie ciągu zabudowy gospodarczej,</li><li>• zmiany układu przestrzennego w obrębie poszczególnych mieszkań wynikające z wydzielenia przestrzeni łazienek,</li><li>• w latach 2002-2003 – przemurowania w obrębie poddasza elewacji północnej oraz zachodniej (segment nr 9) polegający na odtworzeniu zwieńczenia szczytu, jak również otynkowaniu dużych fragmentów elewacji partii poddasza budynku. Ponadto widoczne duże fragmenty wtórnych przemurowań w obrębie elewacji wschodniej i zachodniej, zacierających pierwotną artykulację elewacji budynku,</li><li>• 2004 rok – wymiana rur spustowych wraz z rynnami oraz częściową naprawą pokrycia dachu.</li></ul>		19. Stan zachowania (fundamenty, ściany zewnętrzne, ściany wewnętrzne, sklepienia, stropy, konstrukcje dachowe, pokrycie dachu, wyposażenie i instalacje) <ul style="list-style-type: none"><li>• Fundamenty – stan średni.</li><li>• Ściany – miejscowe uszkodzenia tynku wewnętrznego oraz zarysowania ścian. Ubytki ceglanego lica elewacji. Widoczne uszkodzenia naroży, partii cokołu, detalu, jak również spoin. Ponadto zawilgocenia wynikające z braku izolacji budynku oraz odwodnienia w postaci zmurszenia oraz zagrzybienia tynku wewnętrznego, uszkodzeń cegieł oraz wykwitów na ścianach.</li><li>• Dach – stan średni. Widoczne ślady zawilgoceń. Zły stan techniczny przewodów kominów.</li><li>• Stolarka drzwiowa – stan średni. Widoczne uszkodzenia oraz zmiany w obrębie drzwi.</li><li>• Stolarka okienna – stan średni. Wtórna wymiana części okien na okna z PCV o zróżnicowanych podziałach.</li><li>• Stropy – stan średni.</li><li>• Podłogi – stan średni. Miejscowe uszkodzenia drewnianej podłogi, jak również ceramicznych posadzek występujących na klatkach schodowych.</li><li>• Schody – zewnętrzne: widoczne uszkodzenia niektórych murowanych stopnic. Wewnętrzne: stan średni. W poszczególnych klatkach schodowych uszkodzone słupki.</li><li>• Wyposażenie – zachowane fragmentarycznie w postaci ciągów komunikacyjnych.</li><li>• Instalacje – stan zły.</li></ul>	
		20. Najpilniejsze postulaty konserwatorskie <ul style="list-style-type: none"><li>• generalny remont klatek schodowych, uzupełnienie brakujących elementów balustrad schodów,</li><li>• wymiana stolarek okiennych wraz z odtworzeniem wielkości, kształtu oraz ich podziału. Ujednolicenie form oraz kolorystyki okien. Odtworzenie okien m.in. znajdujących się w partii poddasza i piwnic,</li><li>• ujednolicenie form drzwi. Remont drzwi zewnętrznych budynku,</li><li>• prace remontowe stropów, jak również podłóg,</li><li>• częściowa wymiana oraz naprawa i odgrzybienie tynków wewnętrznych,</li><li>• wymiana instalacji w budynku,</li><li>• prace remontowo-konserwatorskie elewacji (oczyszczenie ceglanego lica z patyny, przemurowania wraz z wymianą zniszczonych partii cegieł, uzupełnienie ubytków oraz spoin, naprawa ceglanego lica). W miarę możliwości sugeruje się przywrócenie pierwotnej formy artykulacji elewacji zachodniej,</li><li>• wykonanie izolacji poziomej oraz pionowej wraz z odwodnieniem terenu,</li><li>• remont dachu,</li><li>• przemurowania przewodów kominowych,</li><li>• uporządkowanie okablowania instalacji znajdujących się na elewacjach oraz wewnątrz budynku w obrębie klatek schodowych, w tym usunięcie z elewacji południowej istniejących anten satelitarnych,</li><li>• oczyszczenie elewacji z roślin wrastających w przyziemie elewacji zachodniej budynku.</li></ul>	



**WKŁADKA DO KARTY EWIDENCYJNEJ ZABYTKÓW ARCHITEKTURY I BUDOWNICTWA****ZAŁĄCZNIK NR 1**1. *Miejscowość*2. *Obiekt*3. *Zawartość wkładki***R U D A Ś L Ą S K A****OSIEDLE KAUFHAUS – BUDYNEK MIESZKALNY PRZY ULICY PODGÓRZE NR 5-15**

c.d. pkt 12

Etapy budowy:**I. 1854-1880**

Jako pierwsze na terenie późniejszego osiedla zostaje wybudowane więzienie, w późniejszym okresie zaadaptowane na szkołę ludową, a od 1907 r. funkcjonujące jako dom noclegowy dla samotnych robotników. Budynek nie zachował się do naszych czasów. W latach siedemdziesiątych XIX w. huta przystąpiła do budowy budynków mieszkalnych dla robotników – miały to być obiekty wielopiętrowe, z przewagą mieszkań złożonych z kuchni (często bez okien) i dwóch pokoi (izb), pozbawionych sanitariatów. Nie zachowały się żadne dane o ich usytuowaniu. Jednakże ze względu na zbieżność opisu układu wnętrza z późniejszymi budynkami osiedla, bardzo prawdopodobne jest, że były to pierwsze budynki dzisiejszego „Kaufhausu” – widoczne na mapie z 1880 r. Ich obrys jest spójny z późniejszymi budynkami tworzącymi zespół.

**II. 1880-1901**

W latach 1880-1901, blisko trzykrotny wzrost stanu załogi wymusił na właścicielach huty konsekwentne kontynuowanie polityki mieszkaniowej – w efekcie, na terenie „Kaufhausu”, do 1901 r. wybudowano kolejne 22 budynki wielorodzinne, wzorowane na pierwszych trzech. Powstała jednostronna zabudowa Morgenroth Strasse (ul. Niedurnego), oraz dwustronna Guttehoffnung Strasse (ul. Gwardii Ludowej) oraz zespół czterech budynków przy Schlafhaus Strasse (ul. Kubicy). Powstałe dwukondygnacyjne budynki usytuowane w równoległych szeregach tworzą tzw. zabudowę koszarową.

**III. 1901-1906**

W trzecim etapie, pomiędzy 1903-1904r. - zagospodarowano trójkąt terenu za nasypem linii kolei wąskotorowej. Przy Eisenbahndreieck Strasse (ul. Podgórze) powstała zabudowa blokowa, różniąca się standardem i wystrojem elewacji od starszych budynków. Budynki przeznaczone dla urzędników i majstrów huty w odróżnieniu od zespołu familoków, zyskały wybrukowane wewnętrzne ulice. Na rok 1904 datuje się powstanie budynku domu towarowego – kaufhausu, co zapoczątkowało kształtowanie się centrum usługowego w centralnej części osiedla. Monumentalny budynek wybudowany został w stylu modernistycznym z elementami secesji, posiada bogato dekorowane elewacje.

**IV. ok. 1913**

W czwartym etapie wykształciło się centrum handlowe osiedla, na które oprócz domu towarowego składały się dwa, wybudowane ok. 1913 r. budynki. W miejscu najstarszych dwóch „familoków” przy Guttehoffnung Strasse (ul. Gwardii Ludowej) powstał monumentalny, narożny budynek mieszkalno – usługowy, w którego parterze mieściła się między innymi piekarnia. Drugi – niższy został usytuowany przy dzisiejszej ul. Rudzkiej. Budynki te zdecydowanie odbiegały wyglądem od pozostałych, stanowiły dominujący i wyróżniający się kompleks.

**V. początek lat 20-tych XX wieku**

W piątym etapie datowanym na początek lat 20-tych XX w., prawdopodobnie w latach 1922 - 1923 zabudowany został najbardziej na północ wysunięty fragment osiedla. Powstało wówczas 6 dwukondygnacyjnych budynków o prostej nawiązującej do najstarszych familoków architekturze.

W swoim ostatecznym kształcie kolonia łącznie liczyła ponad siedemdziesiąt budynków. Posiadała własne centrum usługowe, noclegownię, część robotniczą i urzędniczą oraz wytyczone osie kompozycyjne.

W latach 80-tych XX wieku znaczna część budynków powstałych w pierwszym etapie budowy została rozebrana.



**Typy budynków mieszkalnych:**

1. typ familoka z klatkami schodowymi i wejściami usytuowanymi na osi symetrii elewacji bocznych ,
2. typ familoka z jedną klatką schodową i wejściami usytuowanymi na osi symetrii elewacji frontowej i tylnej ,
3. zabudowa segmentowa ul. Podgórze z sanitariatami wspólnymi w pionie klatki schodowej,
4. zabudowa segmentowa ul. Podgórze z sanitariatami wewnątrz mieszkań,
5. zabudowa segmentowa ul. Gwardii Ludowej z ryzalitami klatek schodowych,
6. zabudowa segmentowa ul. Gwardii Ludowej o prostych elewacjach,

Ponadto do jednostkowych budynków usługowych lub mieszkalno usługowych zaliczamy:

1. budynek kaufhausu
2. budynek narożny z piekarnią
3. budynek przy ul. Rudzkiej 2-4



1. <i>Miejscowość</i>	2. <i>Obiekt</i>	3. <i>Zawartość wkładki</i>
R U D A Ś L Ą S K A	OSIEDLE KAUFHAUS – BUDYNEK MIESZKALNY PRZY ULICY PODGÓRZE NR 5-15	c.d. pkt 13

**Rzut** – budynek na rzucie wydłużonego prostokąta, dwutraktowy. Od strony elewacji zachodniej osiem charakterystycznych, jednoosiowych ryzalitów z głównymi strefami wejściowymi prowadzącymi do poszczególnych klatek schodowych budynku. Ryzalitty zlokalizowane w 2, 7, 9, 15, 18, 23, 26 i 31 osi. Klatki schodowe budynku znajdują się w przednim trakcie obiektu od zachodu. Od strony elewacji wschodniej sześć pseudo ryzalitów elewacji o zróżnicowanej wielkości: trójosiowej i czteroosiowej. Ryzalitty trójosiowe znajdują się w 1, 2 i 3 osi, ponadto w 8, 9 i 10, jak również 31, 32 i 33 oraz 38, 39 i 40 osi elewacji. Ryzalitty czteroosiowe usytuowane w 14, 15, 16 i 17 osi oraz 24, 25, 26 i 27. Na piętrach wydzielone z klatek schodowych toalety.

**Bryła** – monumentalna, rozczłonowana, złożona z charakterystycznych, naprzemiennie powtarzalnych segmentów o zróżnicowanej wielkości oraz wysokości. Człony budynku dodatkowo zaakcentowane poprzez wprowadzenia ryzalitów oraz różnorodnego typu szczytów występujących od strony elewacji północnej, wschodniej oraz południowej. Budynek trójkondygnacyjny. Od strony elewacji zachodniej osiem, jednoosiowych ryzalitów z głównymi strefami wejściowymi prowadzącymi do poszczególnych klatek schodowych budynku. Ryzalitty zlokalizowane w 2, 7, 9, 15, 18, 23, 26 i 31 osi. Od strony elewacji wschodniej sześć pseudo ryzalitów elewacji o zróżnicowanej wielkości: trójosiowej i czteroosiowej. Ryzalitty trójosiowe znajdują się w 1, 2 i 3 osi, ponadto w 8, 9 i 10, jak również 31, 32 i 33 oraz 38, 39 i 40 osi elewacji. W partii dachu przechodzą one w formę szczytów zamkniętych łukiem odcinkowym. Ryzalitty czteroosiowe (usytuowane w 14, 15, 16 i 17 osi oraz 24, 25, 26 i 27 osi) zaakcentowane są na wysokości dachu szczytami o wykroju falistym. Główny trzon budynku kryty jest dwuspadowym dachem. Od strony elewacji wschodniej partie ryzalitów przekryte są indywidualnymi dachami dwuspadowymi, które wraz z trzonem zasadniczym tworzą dach wielospadowy obiektu. Elewacje szczytowe (północna i południowa) budynku zamknięte w partii dachu dekoracyjnymi szczytami nawiązującymi swoją formą do wykroju falistego. Od strony elewacji zachodniej osiem par drzwi prowadzących do poszczególnych klatek schodowych. Ponadto w południowo-wschodniej części budynku od strony elewacji wschodniej dwa lokale usługowe, które poprzedzone są zewnętrznymi schodami jednobiegowymi, prostymi. Budynek podpiwniczony z częściowo użytkowym poddaszem, tworzącym od strony elewacji wschodniej formę czwartej kondygnacji.

**Elewacja zachodnia** – ceglana (wykonana z dwubarwnej cegły w kolorze czerwonym i beżowym występującym naprzemiennie na wysokości trzeciej kondygnacji i poddasza, jak również drugiej i trzeciej kondygnacji oraz poddasza). Elewacja trójkondygnacyjna, z częściowo użytkowym poddaszem, 32-osiowa. W partii piwnicy 24 -osiowa. Elewacja złożona z charakterystycznych, naprzemiennie powtarzalnych segmentów o zróżnicowanej wielkości oraz wysokości. Człony budynku dodatkowo zaakcentowane poprzez wprowadzenie ośmiu, jednoosiowych ryzalitów z głównymi strefami wejściowymi prowadzącymi do poszczególnych klatek schodowych budynku. Ryzalitty zlokalizowane w 2, 7, 9, 15, 18, 23, 26, 31 osi. Osie elewacji wyznaczone zróżnicowanym typem oraz wielkością otworów okiennych oraz drzwiowych. Drzwi dwuskrzydłowe (wraz z prostokątnymi nadświetlami – ul. Podgórze nr 2, 6, 10, 14) osadzone w/w ryzalitach elewacji. W pierwszej kondygnacji elewacji otwory okienne zamknięte łukiem pełnym. Wyjątek stanowią osie: 21, 23 i 32 pierwszej kondygnacji, gdzie zlokalizowane są blendy zamknięte łukiem pełnym. W pozostałych osiach elewacji znajdujących się na wysokości drugiej i trzeciej kondygnacji oraz w partii piwnicy i poddasza okna prostokątne o zróżnicowanym gabarycie oraz podziale. Otwory okienne doświetlające klaki schodowe występujące w poszczególnych ryzalitach elewacji charakterystycznie przesunięte w stosunku do okien lokali mieszkalnych. Elewacja dodatkowo artykułowana ceglany cokołem zwieńczonym od góry rolką oraz gzymsami międzykondygnacyjnymi w postaci wysuniętego pasa cegieł, które znajdują się naprzemiennie w poszczególnych kondygnacjach segmentów pomiędzy drugą i trzecią kondygnacją, jak również pierwszą i drugą kondygnacją elewacji.

**Elewacja północna** – ceglana wykonana z dwubarwnej cegły w kolorze czerwonej i beżowej, bez wyodrębniania poszczególnych kondygnacji elewacji oraz osi. Elewacja z nieużytkowym poddaszem. W partii dachu zamknięta jest ona ozdobnym szczytem o rozbudowanej formie nawiązującym do wykroju falistego. Skrajne fragmenty szczytu, jak również jego osi, zaakcentowana w partii dachu ceglanymi parapetami. Elewacja dodatkowo wzbogacona artykulacją w postaci dekoracyjnych podziałów o zróżnicowanej formie, występujących w dwóch poziomych pasach (dolnym i górnym). W przyziemiu na osi elewacji forma czteroliścia w kolorze beżowym usytuowanego w centralnej części blendy nawiązującej do prostokątnego kształtu. Blenda (wykonana z czerwonej cegły) flankowana lizenami występującymi w środkowej części elewacji w dolnym pasie. Całość spięta dwoma dwubarwnymi polami w układzie poziomym (górne – beżowe, dolne - czerwone), które ograniczone są po bokach skrajnymi lizenami elewacji. W górnym poziomie, na osi elewacji niewielka, wąska w korze beżowym blenda, zamknięta łukiem schodkowym. Utworzona jest ona pomiędzy dwoma lizenami, które w dolnej części pasa górnego elewacji przechodzą w formę krzywizny. Tym samym tworzą one wieloboczne skrajne, beżowe pola występujące w górnym pasie elewacji. W centralnych częściach pół forma tarcz wypełnionych naprzemiennie ułożonymi czerwono-beżowymi pasami cegieł. Dodatkowo całość elewacji spięta jest skrajnymi lizenami, jak również rozczłonowana jest wysokim, ceglany cokołem zwieńczonym od góry rolką. Pomiędzy dwoma pasami (górnym i dolnym) elewacji rozbudowana partia fryzu złożona z podwójnego fryzu ząbkowego, który od dołu przechodzi we fryz arkadkowy.



**WKŁADKA DO KARTY EWIDENCYJNEJ ZABYTKÓW ARCHITEKTURY I BUDOWNICTWA****ZAŁĄCZNIK NR 1**4. *Miejscowość*5. *Obiekt*6. *Zawartość wkładki***R U D A Ś L Ą S K A****OSIEDLE KAUFHAUS – BUDYNEK MIESZKALNY PRZY ULICY PODGÓRZE NR 5-15**

c.d. pkt 13

**Elewacja wschodnia** - ceglana (wykonana z dwubarwnej cegły w kolorze czerwonym i beżowym występującym naprzemiennie na wysokości drugiej, trzeciej kondygnacji i poddasza, jak również trzeciej kondygnacji i poddasza). Elewacja trójkondygnacyjna, z częściowo użytkowym poddaszem, tworzącym od wschodu formę czwartej kondygnacji budynku. Elewacja 40-osiova. W partii piwnicy 33-osiova, natomiast w poddaszu 38-osiova. Elewacja złożona z charakterystycznych, naprzemiennie powtarzalnych 12 segmentów o zróżnicowanej wielkości oraz wysokości. Człony budynku dodatkowo zaakcentowane poprzez wprowadzenie sześciu pseudo ryzalitów o zróżnicowanej wielkości oraz wysokości. Cztery ryzalitty trójosiowe znajdują się w 1, 2 i 3 osi, ponadto w 8, 9 i 10, jak również 31, 32 i 33 oraz 38, 39 i 40 osi elewacji. W partii dachu przechodzą one w formę szczytów zamkniętych łukiem odcinkowym. Dwa ryzalitty czteroosiowe (usytuowane w 14, 15, 16 i 17 osi oraz 24, 25, 26 i 27 osi) zaakcentowane są na wysokości dachu szczytami o wykroju w typie falistym. Osie elewacji wyznaczone zróżnicowanym typem oraz wielkością otworów okiennych, jak również drzwiami lokali usługowych, które poprzedzone są jednobiegowymi, prostymi schodami zewnętrznymi. Drzwi prostokątne, jednoskrzydłowe osadzone w 3 oraz 12 osi pierwszej kondygnacji elewacji. W poszczególnych osiach pierwszej kondygnacji (z wyłączeniem 3 i 12 osi), jak również w środkowych osiach ryzalitów czteroosiowych otwory okienne zamknięte łukiem pełnym. Wyjątek stanowi 15 oś, gdzie okno zostało wtórnie zablendowane. W pozostałych osiach elewacji znajdujących się na wysokości drugiej i trzeciej kondygnacji oraz w partii piwnicy i poddasza okna prostokątne o zróżnicowanym gabarycie oraz podziale. Otwory okienne doświetlające poszczególne lokale mieszkalne znajdujące się w 4, 7 i 10 segmencie budynku przesunięte w stosunku do pozostałych członów obiektu. Elewacja dodatkowo artykułowana ceglanymi, narożnymi lizenami występującymi na zróżnicowanej wysokości w poszczególnych typach pseudo ryzalitów elewacji. (W trójosiowych ryzalitech znajdują się one na wysokości trzeciej kondygnacji oraz poddasza, natomiast w wariacie czteroosiowym na wysokości drugiej, trzeciej kondygnacji oraz poddasza). Ponadto ryzalitty trójosiowe dodatkowo wzbogacone są zaakcentowaniem środkowej osi trzeciej kondygnacji w postaci ceglanego, rozbudowanego obramowania okiennego zamkniętego naczółkiem półkolistym. Natomiast środkowe osie czteroosiowych ryzalitów w postaci okien znajdujących się w drugiej, trzeciej kondygnacji. Osadzone są one w lekko wysuniętych płaszczyznach elewacji. W partii szczytu czteroosiowych pseudo ryzalitów przechodzą one w rozbudowaną formę obramowania środkowego okna zamkniętego łukiem pełnym, które flankowane jest dwoma lizenami. Ponadto elewacja rozczłonowana jest ceglanym, wysokim cokołem zwieńczonym od góry rolką oraz gzymsami międzykondygnacyjnymi w postaci wysuniętych pasów cegieł, które znajdują się pomiędzy pierwszą i drugą kondygnacją (w 2 i 11 segmencie), jak również fryzami ząbkowymi znajdującymi się w 4, 6, 7, 9 segmencie pomiędzy drugą i trzecią kondygnacją. W pseudo ryzalitech czteroosiowych elewacji występują one pomiędzy pierwszą i drugą, jak również drugą i trzecią kondygnacją.

**Elewacja południowa** – podziały nawiązujące do elewacji północnej.

**Wnętrze** – częściowo zachowany pierwotny układ przestrzenny budynku w postaci ośmiu klatek schodowych budynku. Na poszczególnych kondygnacjach klatek obiektu znajdują się dwa lokale mieszkalne. Wtórny podział niektórych mieszkań związany z wydzieleniem łazienek. Pomieszczenia mieszkalne usytuowane w pierwszym i drugim trakcie budynku skomunikowane są między sobą amfiladowo. Toalety zlokalizowane na piętrach budynku poprzez wydzielenie klatek schodowych.

**Wyposażenie** – częściowo zachowany wystrój klatek schodowych złożony z oryginalnych ciągów komunikacyjnych oraz częściowo zachowanej zewnętrznej i wewnętrznej stolarki drzwiowej i okiennej. Ponadto w niektórych klatkach schodowych zachowane pierwotne terakotowe posadzki w kolorze czerwono-żółtym (klatka nr 14) oraz czarno-białym (klatki nr 16).

**Instalacje** - elektryczna, wodno-kanalizacyjna, telefoniczna, ogrzewanie w postaci pieców kaflowych oraz etażowe, jak również odgromowa. W lokalu usługowym instalacja alarmowa.



**WKŁADKA DO KARTY EWIDENCYJNEJ ZABYTKÓW ARCHITEKTURY I BUDOWNICTWA**
**ZAŁĄCZNIK NR 1**

7. Miejscowość	8. Obiekt	9. Zawartość wkładki
R U D A Ś L Ą S K A	OSIEDLE KAUFHAUS – BUDYNEK MIESZKALNY PRZY ULICY PODGÓRZE NR 5-15	c.d. pkt 13

**Schody** - wewnętrzne: *piwnice (poszczególne klatki schodowe)* – schody w konstrukcji murowanej – jednobiegowe, proste. Stopnice schodów ceglane. *Poszczególne klatki schodowe* – schody o konstrukcji betonowej oparte na stalowych belkach - dwubiegowe, powrotne z duszą oraz podestami. Stopnice schodów drewniane, wykładane częściowo wykładziną z PCV. Podesty w niektórych klatkach z zachowanymi ceramicznymi, dwubarwnymi posadzkami w kolorze czarno-białym oraz czerwono-żółtym. Schody z prostymi, metalowymi barierami wykonanymi z metalowych prętów. W poszczególnych klatkach na początku biegów schodów metalowe słupki o zróżnicowanej formie (m.in. o stylizowanej oraz uproszczonym typie). Część barier od góry zwieńczona jest metalowym pochwytym. Ponadto w niektórych klatkach bariery posiadają drewniane, profilowane poręcze. Wyjątek stanowi klatka oznaczona nr 10, gdzie występują schody w konstrukcji betonowej - dwubiegowe, powrotne z duszą oraz podestami. Stopnice oraz podesty schodów tynkowane. Schody z prostymi, współczesnymi, metalowymi barierami wykonanymi z metalowych prętów, która zwieńczona jest metalowym pochwytym. Ponadto w *klatce nr 12, na wysokości drugiej kondygnacji wtórne* - schody o konstrukcji stalowej – jednobiegowe, proste. Stopnice drewniane. Schody z metalową barierą. **Zewnętrzne schody**: o konstrukcji murowanej – *elewacja wschodnia (lokale usługowe)* – schody jednobiegowe, proste. Stopnice schodów tynkowane. Schody posiadają metalową barierę o prostej formie zamkniętą od góry metalowym pochwytym.

**Otwory drzwiowe** - wewnętrzne: drewniane drzwi o konstrukcji deskowo-listwowej z zastrzałem – *piwnice (poszczególne klatki schodowe)* – prostokątne, jednoskrzydłowe, deskowe drzwi. Od zewnątrz metalowe pasowe haki. Część drzwi posiada oryginalne, skrzynkowe zamki. Drewniane drzwi o konstrukcji szpungowej – *strych (poszczególne klatki schodowe)* – prostokątne, jednoskrzydłowe, deskowe drzwi. *Klatka schodowa, poszczególne lokale mieszkalne, piwnica (klatka nr 10), toalety na piętrach* – drewniane drzwi tzw. pełne – prostokątne, współczesne drzwi płytowe, jednoskrzydłowe. Ponadto część drzwi szklona. W części klatek drzwi wtórnie obłożone boazeria oraz kasetonami. Drzwi o konstrukcji metalowej – *piwnice (poszczególne klatki)* - prostokątne, jednoskrzydłowe. **Drzwi zewnętrzne**: drzwi ramowo-płycinowe na zawiasach francuskich – *elewacja zachodnia (poszczególne strefy wejściowe do budynku)* – prostokątne, dwuskrzydłowe, wielopłycinowe o sfazowanych krawędziach płycin. Drzwi posiadają listwę przymykową o prostej formie. Drzwi prostokątne, dwuskrzydłowe, wielopłycinowe. Drzwi posiadają listwę przymykową. Płyciny oraz listwa o sfazowanych krawędziach. Powyżej drzwi drewniane nadproże, oddzielające prostokątne, szklone nadświetle z pionowymi szprosami. Ponadto współczesne, drewniane drzwi wielopłycinowe, półtoraskrzydłowe z listwą przymykową o prostej formie. Powyżej drzwi prostokątne, szklone nadświetle z pionowymi szprosami. Ponadto drewniane drzwi tzw. pełne – *elewacja zachodnia (poszczególne strefy wejściowe do budynku)* - prostokątne, współczesne drzwi płytowe, półtoraskrzydłowe z listwą przymykową o prostej formie. Drzwi o konstrukcji metalowej – *elewacja zachodnia (lokale usługowe)* - prostokątne, jednoskrzydłowe.

**Stolarka okienna** – drewniane o konstrukcji skrzynkowej o następujących podziałach – *elewacje: zachodnia i wschodnia* – prostokątne okna dwudzielne, czteropodziałowe, dwupoziomowe ze ślimieniem oraz listwą przymykową. Prostokątne okna dwudzielne, czteropodziałowe, dwupoziomowe, ze ślimieniem oraz listwą przymykową występującą w dolnej części okna. (W części okien w partii podświetlenia poziomy szpros). W nadświetleniu słupek. Okna trójpodziałowe o nadświetleniu zamkniętym łukiem pełnym. Okna zamknięte łukiem pełnym, trójdzielne, sześciopodziałowe, dwupoziomowe, ze ślimieniem oraz z jednym słupkiem i listwą przymykową. Stolarka okienna o konstrukcji krosnowej. *Elewacja zachodnia (poszczególne klatki schodowe)* – okna prostokątne, trójdzielne. Ponadto okna prostokątne trójdzielne. Poszczególne kwatery okna wypełnione szczebliną krzyżową. Współczesne okna prostokątne, dwudzielne, czteropodziałowe, dwupoziomowe ze ślimieniem. Okna prostokątne, trójdzielne, sześciopodziałowe, dwupoziomowe, ze ślimieniem oraz jednym słupkiem i listwą przymykową. Listwa oraz słupek o prostej formie. Okna prostokątne, trójdzielne, sześciopodziałowe, dwupoziomowe, z profilowanym ślimieniem oraz dwoma słupkami o snycerskim opracowaniu. W partii nadświetlenia szczeblina krzyżowa, natomiast podświetlenia poziome szczebliny. (W części okien szczerkowo zachowane poziome szczebliny). *Elewacje: wschodnia oraz zachodnia (strych)* – prostokątne, dwudzielne. Poszczególne skrzydła okna wypełnione szczebliną krzyżową. Okna o konstrukcji metalowej – *elewacje: zachodnia i wschodnia* – *(piwnica)* – prostokątne okna jednodzielne. Ponadto prostokątne okna dwudzielne. Poszczególne kwatery okna wypełnione szczebliną w układzie pionowym. Współczesne okna o konstrukcji zespolone z PCV – *elewacje: zachodnia i wschodnia (strych)* – okna prostokątne, jednodzielne z pionowym szprosem na osi. *Elewacja zachodnia (poszczególne klatki schodowe)* – okna prostokątne, dwudzielne oraz okna prostokątne trójpodziałowe o prostokątnym nadświetleniu. W partii nadświetlenia pionowy szpros. *Elewacja zachodnia* – *(lokale mieszkalne)* – okna prostokątne jednodzielne. Ponadto okna prostokątne, jednodzielne, dwupoziomowe ze ślimieniem. W partii nadświetlenia pionowy szpros, natomiast w podświetleniu szpros w układzie krzyżowym imitujące „słupek wraz z poziomą szczebliną”. Okna prostokątne dwudzielne o symetrycznym podziale, z poziomym szprosem imitującym ślimię. Okno zamknięte łukiem pełnym, jednodzielne, dwupoziomowe ze ślimieniem. W partii nadświetlenia pionowy szpros, natomiast w podświetleniu szpros w układzie krzyżowym imitujące „krzyż okienny”. Prostokątne okno jednodzielne, dwupoziomowe ze ślimieniem. W partii nadświetlenia pionowy szpros. W dolnej części okna nałożona listwa w układzie pionowym imitująca słupek okienny. Okno trójpodziałowe o prostokątnym nadświetleniu. W partii nadświetlenia pionowy szpros, jak również prostokątne okno jednodzielne ze szprosami w układzie krzyżowym „imitującymi krzyż okienny”. Ponadto okna trójpodziałowe o nadświetleniu zamkniętym łukiem pełnym, ze ślimieniem. W nadświetleniu pionowy szpros.



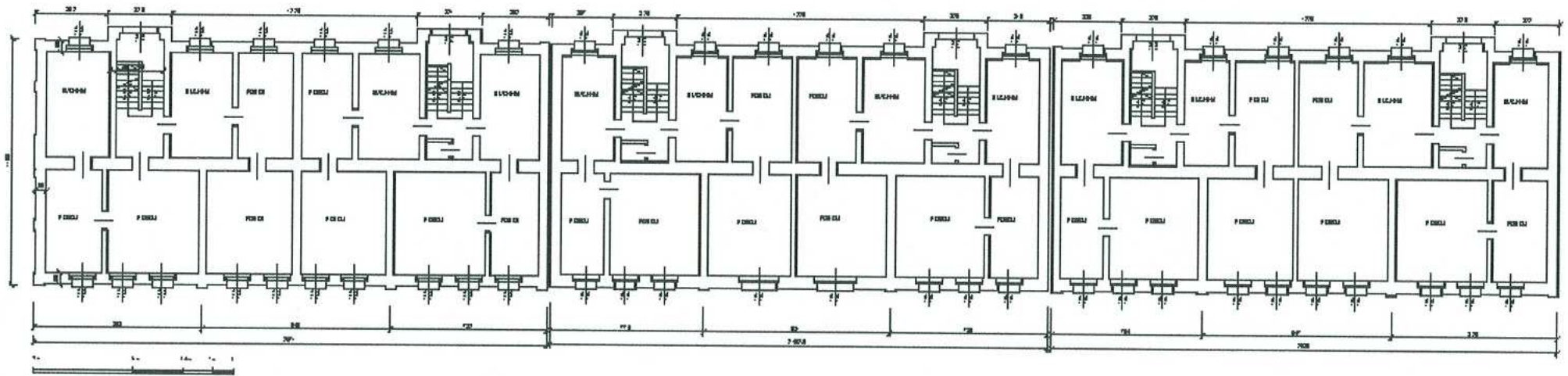
**WKŁADKA DO KARTY EWIDENCYJNEJ ZABYTKÓW ARCHITEKTURY I BUDOWNICTWA**

**ZAŁĄCZNIK NR 2**

1. *Miejscowość*  
**R U D A Ś L A Ś K A**

2. *Obiekt*  
**OSIEDLE KAUFHAUS – BUDYNEK MIESZKALNY PRZY ULICY PODGÓRZE NR 5-15**

3. *Zawartość wkładki*  
**Rzut parteru**





1. Miejscowość

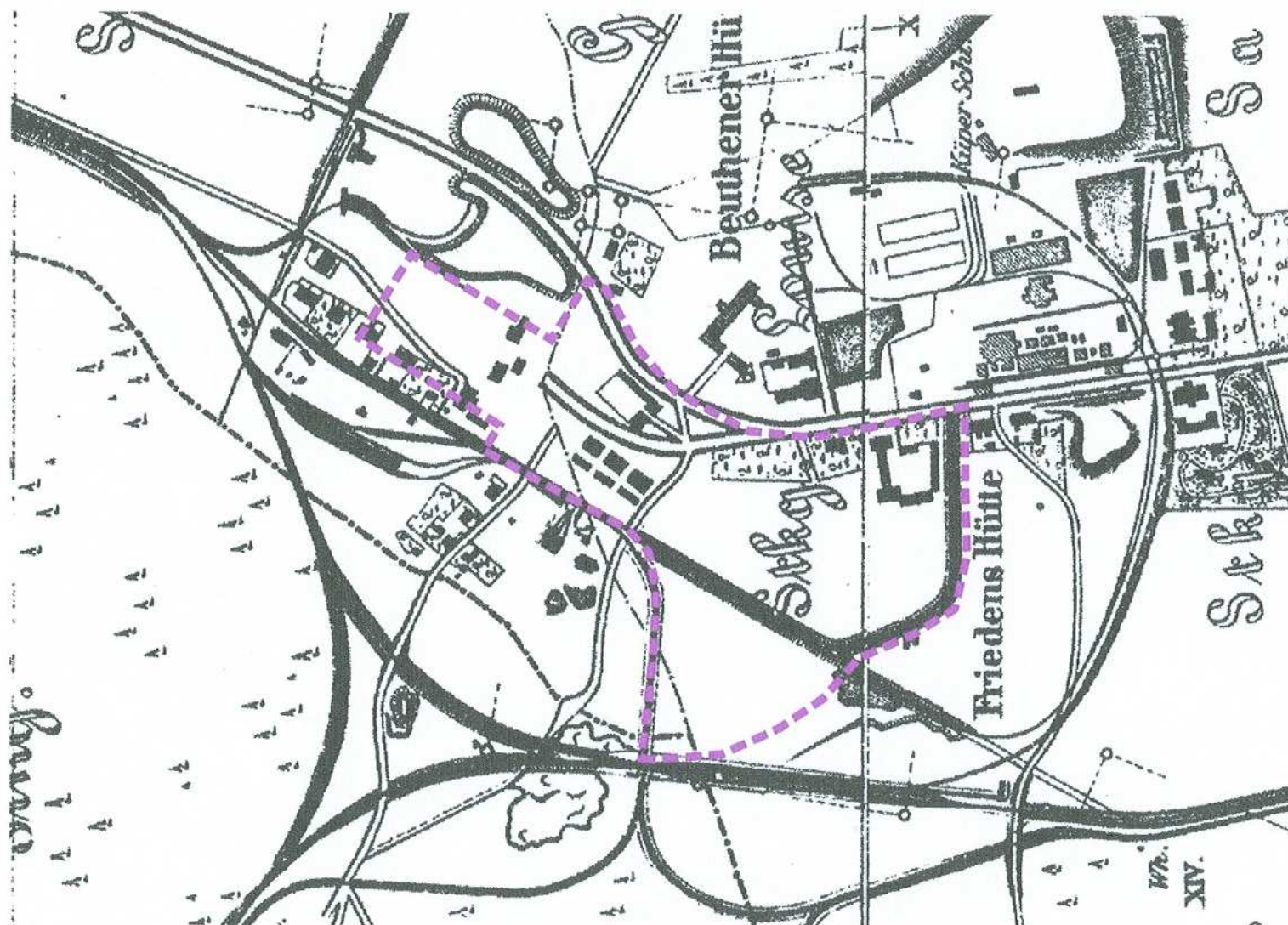
2. Obiekt

3. Zawartość wkladki

RUDA ŚLĄSKA

OSIEDLE KAUFHAUS – BUDYNEK MIESZKALNY PRZY ULICY PODGÓRZE NR 5-15

Dokumentacja archiwalna



Kolonia robotnicza „Kaufhaus” – mapa z 1880 r.



1. Miejscowość

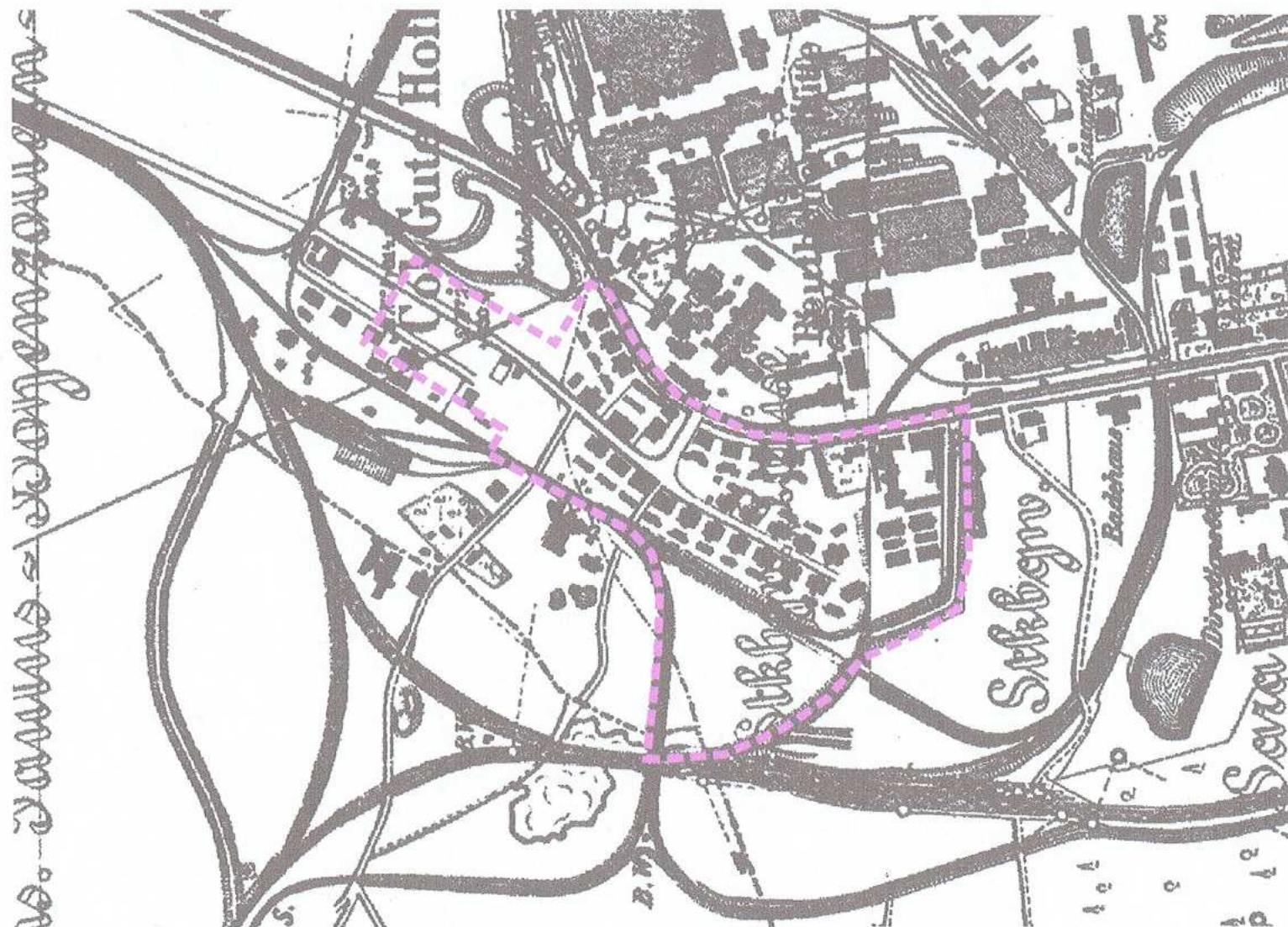
2. Obiekt

3. Zawartość wkładki

RUDA ŚLĄSKA

OSIEDLE KAUFHAUS – BUDYNEK MIESZKALNY PRZY ULICY PODGÓRZE NR 5-15

Dokumentacja archiwalna



Kolonia robotnicza „Kaufhaus” – mapa z 1901 r.



1. Miejscowość

2. Obiekt

3. Zawartość wkładki

RUDA ŚLĄSKA

OSIEDLE KAUFHAUS – BUDYNEK MIESZKALNY PRZY ULICY PODGÓRZE NR 5-15

Dokumentacja archiwalna



Kolonia robotnicza „Kaufhaus” – mapa z 1910 r.



1. *Miejscowość*

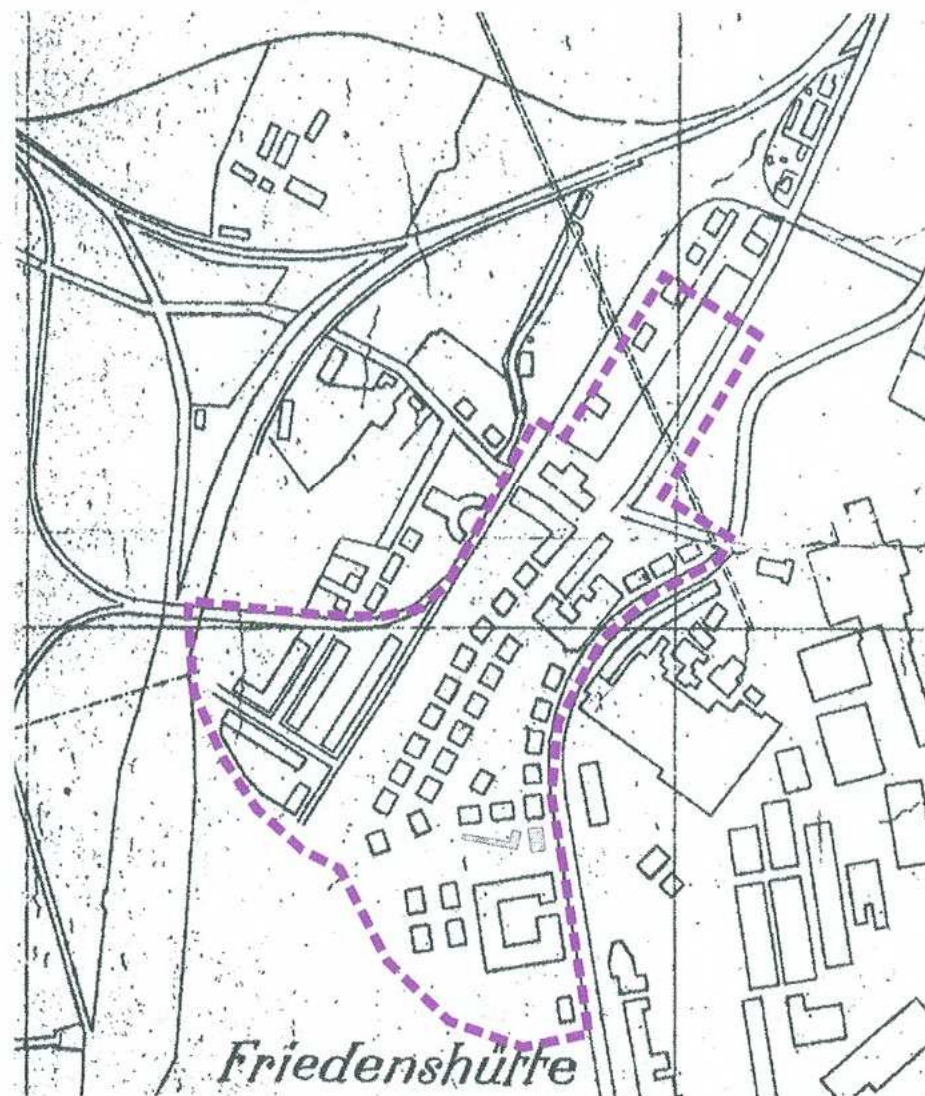
RUDA ŚLĄSKA

2. *Obiekt*

OSIEDLE KAUFHAUS – BUDYNEK MIESZKALNY PRZY ULICY PODGÓRZE NR 5-15

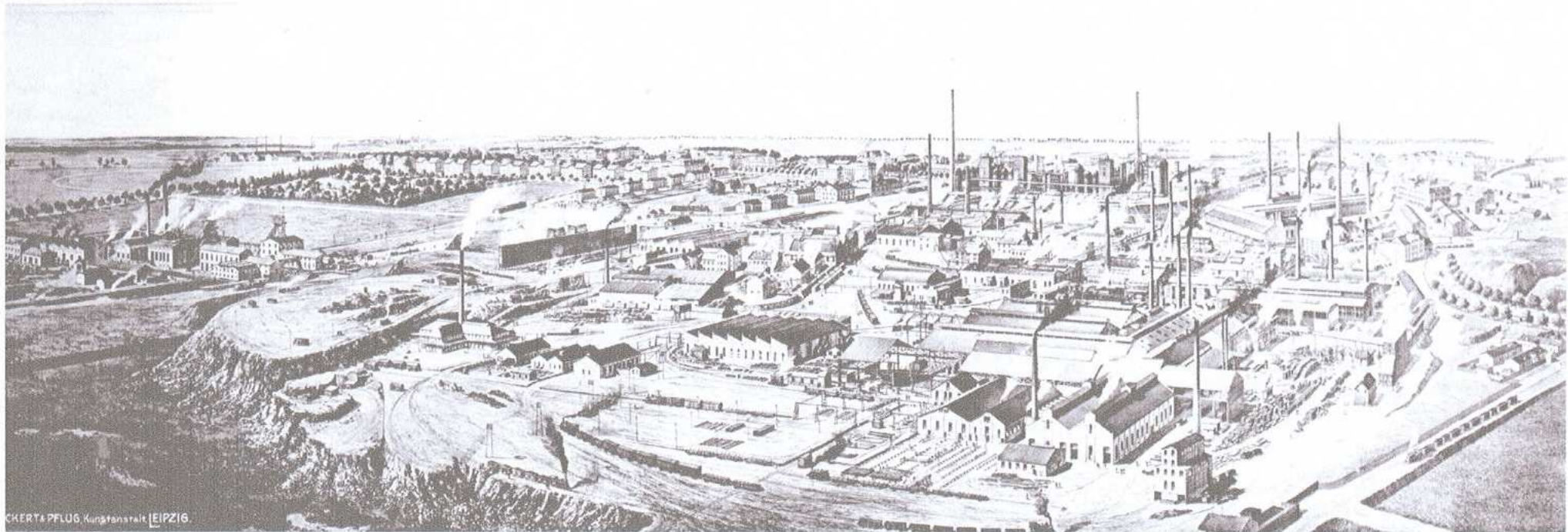
3. *Zawartość wkładki*

Dokumentacja archiwalna



Kolonia robotnicza „Kaufhaus” – mapa z 1933 r.





Friedenshütte – panorama z 1906 r.



**WKŁADKA DO KARTY EWIDENCYJNEJ ZABYTKÓW ARCHITEKTURY I BUDOWNICTWA**

**ZAŁĄCZNIK NR 3**

4. *Miejscowość*

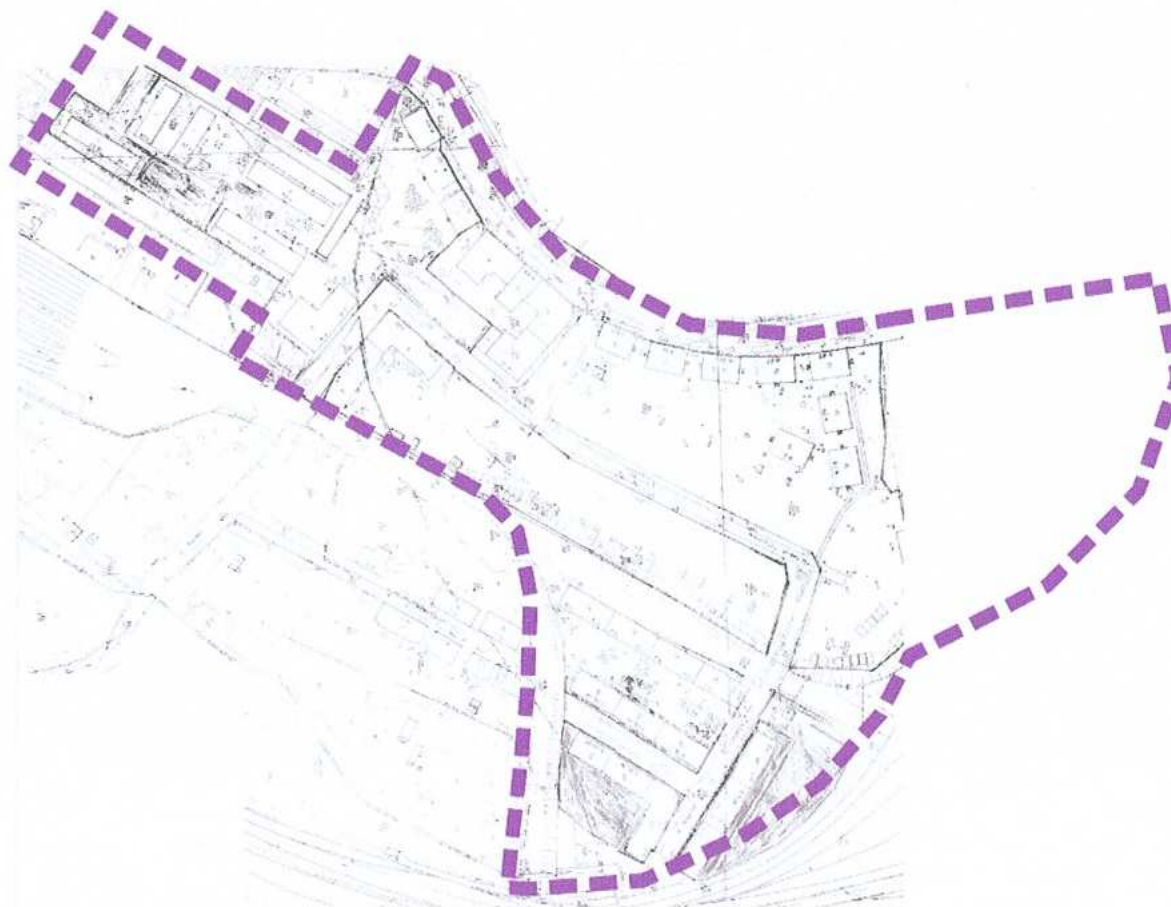
5. *Obiekt*

6. *Zawartość wkładki*

**R U D A Ś L Ą S K A**

**OSIEDLE KAUFHAUS – BUDYNEK MIESZKALNY PRZY ULICY PODGÓRZE NR 5-15**

Dokumentacja archiwalna



**Kolonia robotnicza „Kaufhaus” – mapa współczesna**



**WKŁADKA DO KARTY EWIDENCYJNEJ ZABYTKÓW ARCHITEKTURY I BUDOWNICTWA**

**ZAŁĄCZNIK NR 4**

1. *Miejscowość*

2. *Obiekt*

3. *Zawartość wkładki*

**R U D A Ś L ą S K A**

**OSIEDLE KAUFHAUS – BUDYNEK MIESZKALNY PRZY ULICY PODGÓRZE NR 5-15**

Dokumentacja fotograficzna



**1. fragment elewacji północnej**



**2. fragment elewacji północnej – widok od strony północno - zachodniej**





3. fragment elewacji północnej



4. fragment elewacji północnej



**WKŁADKA DO KARTY EWIDENCYJNEJ ZABYTKÓW ARCHITEKTURY I BUDOWNICTWA**

**ZALĄCZNIK NR 4**

1. *Miejscowość*

**R U D A Ś L Ą S K A**

2. *Obiekt*

**OSIEDLE KAUFHAUS – BUDYNEK MIESZKALNY PRZY ULICY PODGÓRZE NR 5-15**

3. *Zawartość wkładki*

Dokumentacja fotograficzna



**5. fragment elewacji północnej – widok od strony północno -  
wschodniej**



**6. fragment elewacji północnej**





7. fragment elewacji północnej



8. elewacja wschodnia – widok od strony północno -  
wschodniej



1. Miejscowość

2. Obiekt

3. Zawartość wkładki

R U D A Ś L Ą S K A

OSIEDLE KAUFHAUS – BUDYNEK MIESZKALNY PRZY ULICY PODGÓRZE NR 5-15

Dokumentacja fotograficzna



9. elewacja zachodnia – widok od strony północno -  
wschodniej



10. fragment elewacji południowej





11. fragment elewacji południowej



12. fragment elewacji południowej



1. *Miejscowość*

RUDA ŚLĄSKA

2. *Obiekt*

OSIEDLE KAUFHAUS – BUDYNEK MIESZKALNY PRZY ULICY PODGÓRZE NR 5-15

3. *Zawartość wkładki*

Dokumentacja fotograficzna



13. fragment elewacji południowej

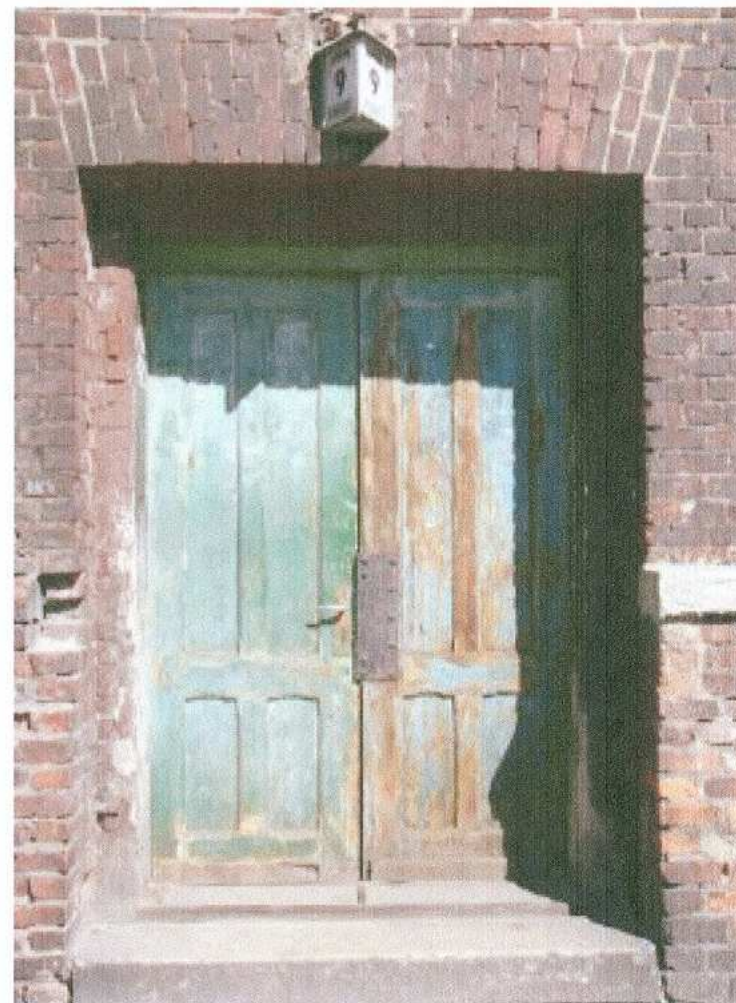


14. fragment elewacji południowej



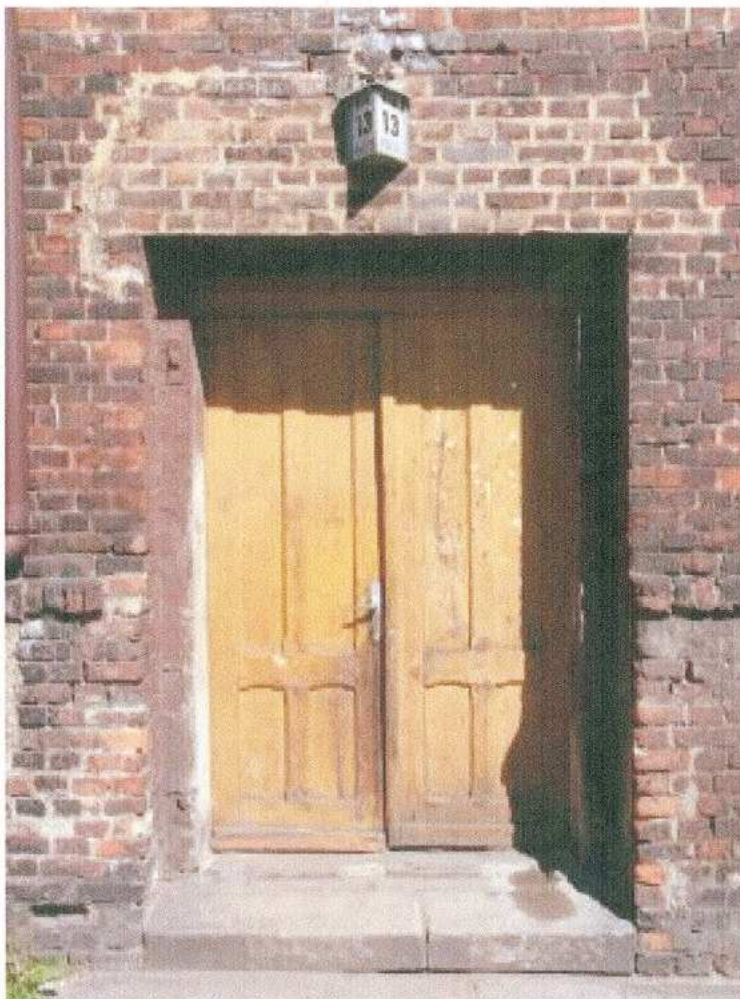


15. fragment elewacji południowej

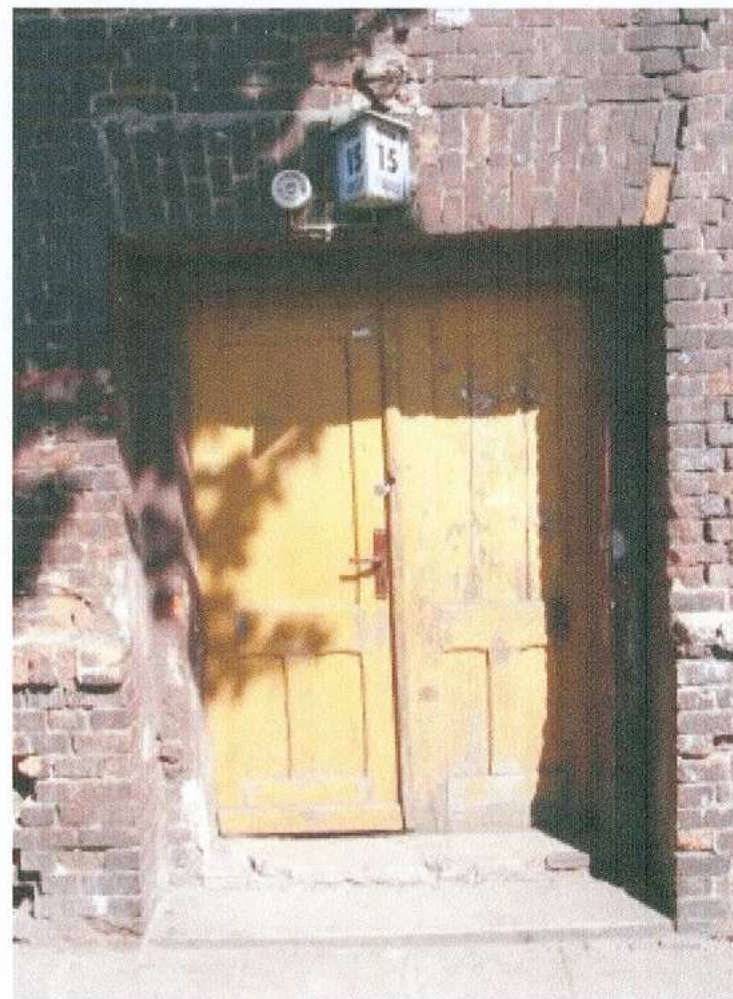


16. fragment elewacji południowej - drzwi





17. fragment elewacji południowej - drzwi



18. fragment elewacji południowej - drzwi





19. fragment elewacji północnej - okna



20. fragment elewacji północnej - okna



**WKŁADKA DO KARTY EWIDENCYJNEJ ZABYTKÓW ARCHITEKTURY I BUDOWNICTWA**

**ZAŁĄCZNIK NR 4**

1. *Miejscowość*

**R U D A Ś L A S K A**

2. *Obiekt*

**OSIEDLE KAUFHAUS – BUDYNEK MIESZKALNY PRZY ULICY PODGÓRZE NR 5-15**

3. *Zawartość wkładki*

Dokumentacja fotograficzna



**21. fragment elewacji północnej - okna**



**22. fragment elewacji północnej - okna**



**WKŁADKA DO KARTY EWIDENCYJNEJ ZABYTKÓW ARCHITEKTURY I BUDOWNICTWA**

**ZAŁĄCZNIK NR 4**

1. *Miejscowość*

2. *Obiekt*

3. *Zawartość wkładki*

**R U D A Ś L A Ś K A**

**OSIEDLE KAUFHAUS – BUDYNEK MIESZKALNY PRZY ULICY PODGÓRZE NR 5-15**

Dokumentacja fotograficzna



**23. fragment elewacji północnej – okno - detal**



**24. fragment elewacji północnej - okna**





25. fragment elewacji południowej - okno



26. fragment elewacji wschodniej - detal



1. *Miejscowość*

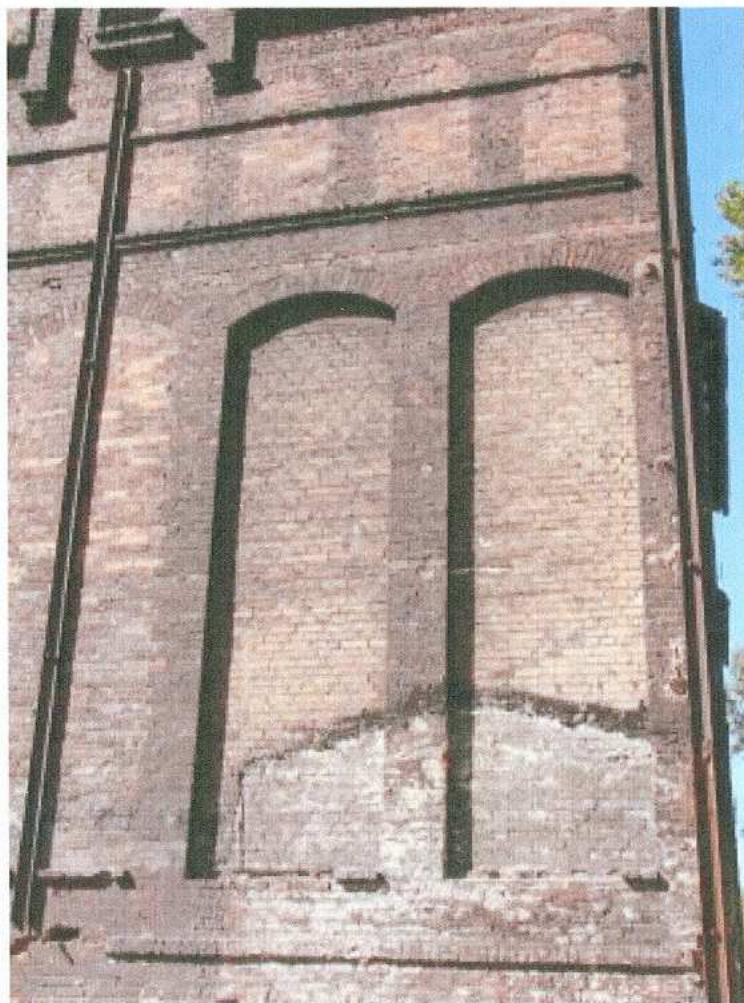
RUDA ŚLĄSKA

2. *Obiekt*

OSIEDLE KAUFHAUS – BUDYNEK MIESZKALNY PRZY ULICY PODGÓRZE NR 5-15

3. *Zawartość wkładki*

Dokumentacja fotograficzna



27. fragment elewacji wschodniej - detal



28. fragment elewacji północnej - detal



1. *Miejscowość*

RUDA ŚLĄSKA

2. *Obiekt*

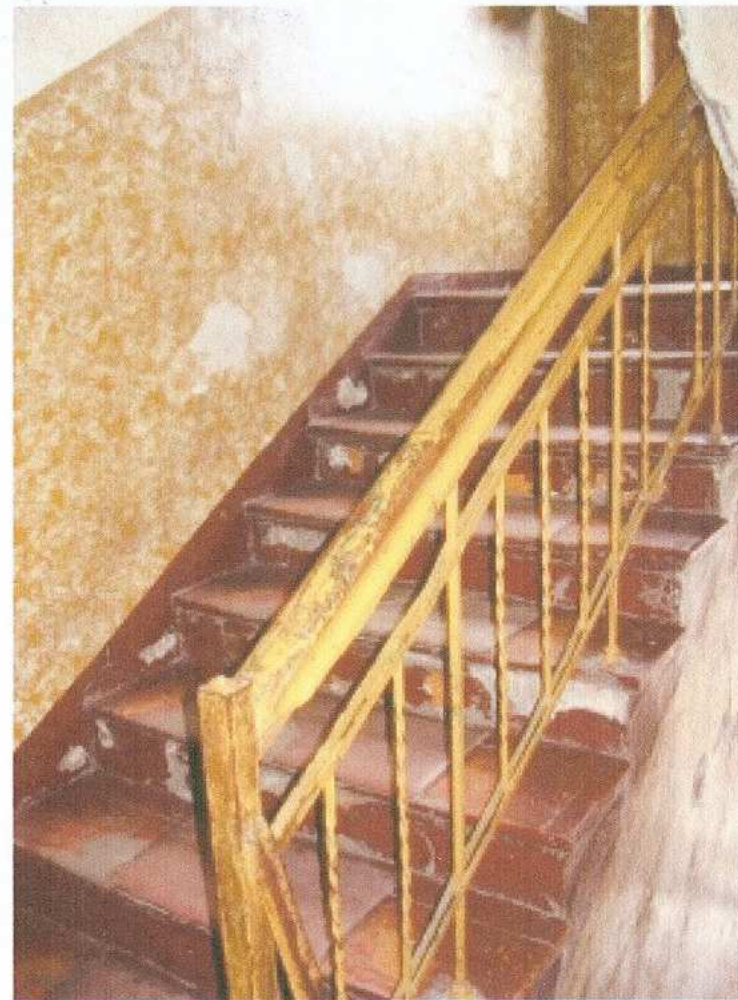
OSIEDLE KAUFHAUS – BUDYNEK MIESZKALNY PRZY ULICY PODGÓRZE NR 5-15

3. *Zawartość wkładki*

Dokumentacja fotograficzna



31. fragment klatki schodowej



32. schody wraz z balustradą i słupkiem





29. klatka schodowa – widok ogólny



30. schody wraz z balustradą i słupkiem





31. fragment klatki schodowej



32. schody wraz z balustradą i słupkiem



1. *Miejscowość*

R U D A Ś L Ą S K A

2. *Obiekt*

OSIEDLE KAUFHAUS – BUDYNEK MIESZKALNY PRZY ULICY PODGÓRZE NR 5-15

3. *Zawartość wkładki*

Dokumentacja fotograficzna



33. fragment klatki schodowej



34. klatka schodowa - drzwi





35. fragment klatki schodowej



36. schody wraz z balustradą i słupkiem



**WKŁADKA DO KARTY EWIDENCYJNEJ ZABYTKÓW ARCHITEKTURY I BUDOWNICTWA**

**ZAŁĄCZNIK NR 4**

1. *Miejscowość*

**R U D A Ś L ą S K A**

2. *Obiekt*

**OSIEDLE KAUFHAUS – BUDYNEK MIESZKALNY PRZY ULICY PODGÓRZE NR 5-15**

3. *Zawartość wkładki*

Dokumentacja fotograficzna



**37. fragment klatki schodowej**



**38. klatka schodowa – toaleta**



1. Miejscowość

RUDA ŚLĄSKA

2. Obiekt

OSIEDLE KAUFHAUS – BUDYNEK MIESZKALNY PRZY ULICY PODGÓRZE NR 5-15

3. Zawartość wkładki

Dokumentacja fotograficzna



39. schody wraz z balustradą i słupkiem



40. fragment klatki schodowej



1. *Miejscowość*

2. *Obiekt*

3. *Zawartość wkładki*

**RUDA ŚLĄSKA**

**OSIEDLE KAUFHAUS – BUDYNEK MIESZKALNY PRZY ULICY PODGÓRZE NR 5-15**

Dokumentacja fotograficzna



**41. klatka schodowa – widok ogólny**



**42. klatka schodowa - drzwi**



1. Miejscowość

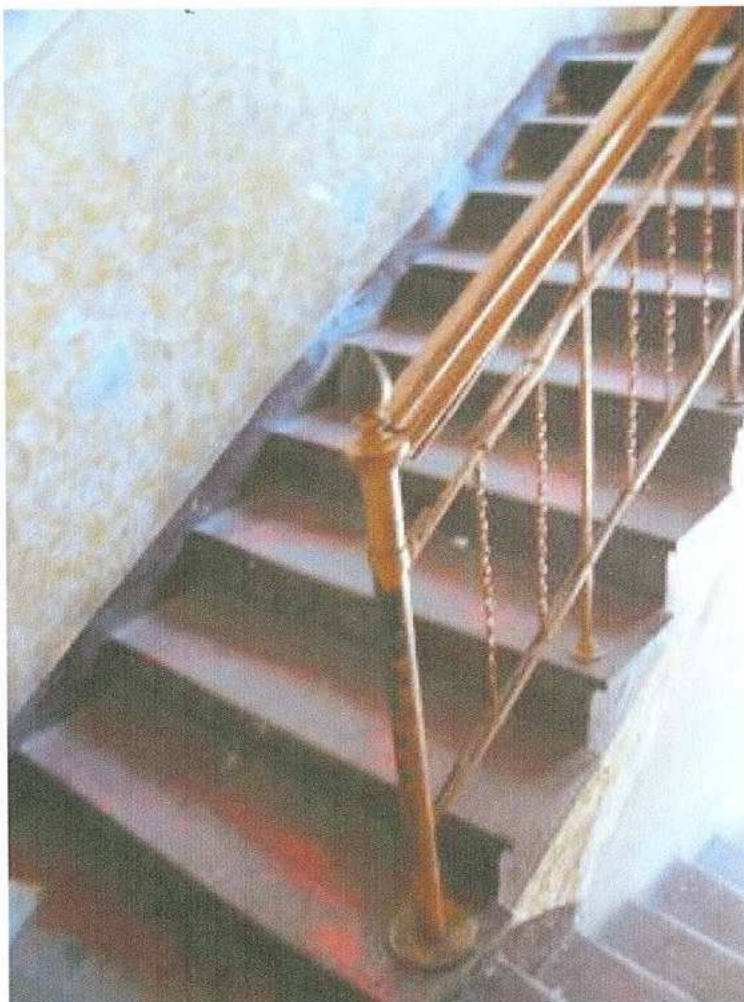
2. Obiekt

3. Zawartość wkładki

R U D A Ś L ą S K A

OSIEDLE KAUFHAUS – BUDYNEK MIESZKALNY PRZY ULICY PODGÓRZE NR 5-15

Dokumentacja fotograficzna



43. schody wraz z balustradą i słupkiem



44. schody wraz z balustradą





45. schody wraz z balustradą i słupkiem



46. Piwnica - drzwi





47. piwnica - drzwi



48. piwnica - drzwi



1. *Miejscowość*

R U D A Ś L ą S K A

2. *Obiekt*

OSIEDLE KAUFHAUS – BUDYNEK MIESZKALNY PRZY ULICY PODGÓRZE NR 5-15

3. *Zawartość wkładki*

Dokumentacja fotograficzna



49. piwnica - drzwi



50. piwnica - drzwi



**WKŁADKA DO KARTY EWIDENCYJNEJ ZABYTEKÓW ARCHITEKTURY I BUDOWNICTWA****ZAŁĄCZNIK NR 4***1. Miejscowość***R U D A Ś Ł A Ś K A***2. Obiekt***OSIEDLE KAUFHAUS – BUDYNEK MIESZKALNY PRZY ULICY PODGÓRZE NR 5-15***3. Zawartość wkładki*

Dokumentacja fotograficzna

**51. klatka schodowa – drzwi toalety**