

1. *Obiekt*
OSIEDLE KAUFHAUS – BUDYNEK MIESZKALNY PRZY ULICY PODGÓRZE NR 18-28

2. *Czas powstania*
**początek lat 20-tych
XX wieku**

3. *Miejscowość*
RUDA ŚLĄSKA

11. *1-zdjęcie, 2-sytuacja, 3-orientacja*



4. *Adres*
**Ruda Śląska
ul. Podgórze nr 18-28
nr hipoteczny KW 11662 R
dz. Nr 2561/65**

5. *Przynależność administracyjna*
województwo **śląskie**
gmina **Ruda Śląska**
powiat **grodzki**

6. *Poprzednie nazwy miejscowości*
Friedenshütte

7. *Przynależność administracyjna przed 31 grudnia 1998r*
województwo **katowickie**
gmina **Ruda Śląska**

8. *Właściciel i jego adres*
Miasto Ruda Śląska

9. *Użytkownik i jego adres*
Miasto Ruda Śląska

10.
Nr
data

21. Akta archiwalne (rodzaj akt, numery i miejsce przechowywania)

Kartoteka środków trwałych KWK Pokój
Archiwum Wydziału Architektury U.M. Ruda Śl.

22. Bibliografia

1. P. Nadolski: *Ruda Śląska wczoraj*. Gliwice 1998
2. R. Kowalski: *Dzieje rodu hrabiów von Ballestrem na Górnym Śląsku w latach 1798-1945*. Ruda Śląska 1998
3. J.S. Dworak: *Budownictwo robotniczych domów mieszkalnych w Rudzie Śląskiej*. W: *Materiały na Sesję Naukową „Rocznik Rudy Śląskiej”* 1982
4. A. Ratka: *Ruda Śląska (1295-1995)*. Ruda Śląska 1995,
5. R. Kraczkla: *Środowisko społeczne i poziom życia mieszkańców osiedla „Pokój”*. W: *Przestrzeń – środowisko społeczne – środowisko kulturowe. Z badań nad starymi dzielnicami miast Górnego Śląska*. Red. K. Wódcz. Katowice 1992
6. H. Buszman: *Tradycje górnicze Rudy Śląskiej w okresie od 1850 do 1918 roku*
7. D. Głazek, P. Greiner: *Patronackie budownictwo mieszkaniowe – kolonie robotnicze i urzędnicze na Górnym Śląsku do 1939 roku. Katalog*. Katowice 1994. Maszynopis w archiwum Wojewódzkiego Konserwatora Zabytków w Katowicach
8. K. Seidl: *Mieszkanie robotnicze w górnośląskim okręgu przemysłowym*. Wydanie polskie nakładem Kopalni Węgla Kamiennego „Staszic”. Katowice 1995
9. A. Nowak-Lenartowska: *Osiedla przykładowe jako problem urbanistyczny regionu. Na przykładzie Górnośląskiego Okręgu Przemysłowego*. Warszawa 1973
10. J. Gluch: *Moja Ruda*, Ruda Śląska 2002
11. *Ekspertyza konserwatorska Rudy Śląskiej - dz. Nowy Bytom, PKZ oddział w Warszawie. 1987 – z archiwum Muzeum Społecznego im. Chroboka w Rudzie Śląskiej.*
12. red. Henryk Rola: *Huta „Pokój”. Dzieje zakładu i załogi 1840-1990*. Katowice 1989.
13. A. Szefer: *Ruda Śląska. Zarys rozwoju miasta*. Katowice 1970.
14. I. Nalepa-Orłowska: *Typy robotniczego osadnictwa górniczo-hutniczego na Górnym Śląsku*. Kraków 1955.

23. Źródła ikonograficzne i fotografia (rodzaj, miejsce przechowywania, sygnatury)

nieistniejąca zabudowa Gwardii Ludowej - reprodukcja pochodzi ze zbiorów huty „Pokój”/ red. Henryk Rola: *Huta „Pokój”. Dzieje zakładu i załogi 1840-1990*.

24. Uwagi różne

25. Opracował



tekst:

plany:

zdjęcia:

ABAKUS

Pracownia

Projektowo-Urbanistyczno-Konserwatorska

ul. Ks. bpa B. Bogdaina 25/2

41- 500 Chorzów

tel./fax.: (032) 2413 - 502

miejsca przechowywania negatywów Archiwum **ABAKUS** Chorzów
Karta po wypełnieniu podlega ochronie na podstawie przepisu prawa autorskiego.

26. Adnotacje o inspekcjach, informacje o zmianach (daty, imiona i nazwiska wypełniających)

27. Załączniki

Wkładka: sztuk 17

12. Autorzy, historia obiektu, określenie stylu

Kolonia robotnicza „Kaufhaus” powstawała dla pracowników huty żelaza „Friedenshütte” – dzisiejszej huty „Pokój”, w kilku etapach, w latach 1854-1924. Była częścią powstającej ówczesnie osady noszącej nazwę zakładu – czyli Friedenshütte (dzisiejsza dzielnica Rudy Śląskiej- Nowy Bytom). Kolonia, usytuowana w północnej jej części, pierwotnie nazywała się „Colonie Gute Hoffnungs Hütte” od nazwy drugiego zakładu hutniczego ostatecznie wchłoniętego przez dzisiejszą hutę „Pokój”.

Historia

Dzisiejszą hutę „Pokój”, założyli w roku 1840 bytomscy kupcy Moryc Friedländer, Szymon Löwi oraz Dawid Löwenfeld z Wrocławia, na wydzierzawionym od miasta Bytomia terenie. Początkowo składała się tylko z jednego wielkiego pieca zasilanego przez maszynę parową o mocy 50 KM, kotłowni z trzema kotłami parowymi, kuźni i stolarni. Mimo to, dzięki swojej mocy przerobowej, już w 1846 r. plasowała się w gronie największych górnośląskich hut. W 1851 r. hutę przejmuje hrabia Renard ze Strzelec Opolskich, a w 1855 r. zostaje kupiona przez spółkę „Minerva”. Okres postępującej rozbudowy huty, zostaje przerwany pod koniec lat sześćdziesiątych, ze względu na załamanie rynku żelaza. W 1871 r. zostaje powołana nowa spółka akcyjna o nazwie: „Oberschlesische Eisenbahn-Bedarfs-Aktiengesellschaft”, której założycielem i większościowym udziałowcem był hrabia Karol Wolfgang von Ballestrem.

Nowa spółka, w skrócie „Oberbedarf” przejęła majątek zbankrutowanej „Minervy”.

„Friedenshütte” po przejęciu przez „Oberbedarf”, stała się najważniejszą inwestycją spółki. O wpływie rozwoju huty na osadnictwo świadczą statystyki: w roku jej budowy, na pobliskim terenie mieszkało około 130 osób, natomiast w 1910 r. już 16 682.

Lokalizacja kolonii.

Kolonia „Kaufhaus” zlokalizowana jest na terenie poprzecinanym i otoczonym infrastrukturą huty. W latach 1854-1857 równoległe do Morgenroth Strasse (ul. Niedurnego) poprowadzono linię kolei wąskotorowej łączącą Rudę Śląską z Tarnowskimi Górami. W 1875 r. od strony zachodniej poprowadzono linię kolejową normalnotorową łączącą Chebzie z Wirkiem, do której w 1888 r. zostaje dołączona bocznicą prowadząca do huty, co ostatecznie zamknęło teren osiedla od strony południowej. Dodatkowo od strony północnej osiedle przecięła linia kolejki linowej, uruchomionej w celu usprawnienia transportu węgla. Dopelnieniem obrazu jest linia tramwajowa wzdłuż Morgenroth Strasse (ul. Niedurnego), która od 1899 r. łączyła Wirek z Bytomiem.

Konieczność podporządkowania układu ograniczającym i przecinającym teren liniom kolejowym wywarła zasadniczy wpływ na oryginalny kształt kompozycyjny osiedla. Ostatecznie powstał układ urbanistyczny, posiadający wspólną oś wytyczoną przez łączące się ulice: Schlafhaus Strasse (ul. Kubicy) i Guttehoffnung Strasse (ul. Gwardii Ludowej), która biegnąc aż do Chebzia, łączyła osiedle z dworcem kolejowym. Wokół osi, w centralnym jej punkcie wykształciło się centrum handlowo usługowe, otoczone z południowej i północnej strony dwoma rodzajami zabudowy typu „koszarowego”, przeznaczonej dla robotników. To regularne, liniowe założenie, poszerza od strony południowo-zachodniej trójkąt terenu zabudowany blokami mieszkalnymi dla urzędników i majstrów huty, natomiast dopelnieniem od strony południowej stanowił budynek noclegowni dla pracowników samotnych.

cd. na załączniku nr 1

13. Opis (sytuacja, materiał i konstrukcja, rzut, bryła, elewacje, wnętrze, wyposażenie, instalacje)

Sytuacja - budynek położony w południowo-zachodniej części osiedla robotniczego „Kaufhaus” wybudowanego w II połowie XIX wieku dla pracowników Huty „Pokój”, w dzielnicy Nowy Bytom zlokalizowanej w centralnej części miasta Ruda Śląska. Kolonia usytuowana po zachodniej stronie ulicy Piotra Niedurnego w obrębie tzw. „trójkąta kolei żelaznej” ograniczonego od południa, zachodu oraz północy liniami kolejowymi. Od wschodu założenie ograniczone ulicą Piotra Niedurnego, która rozdziela zespół kolonii od zabudowań Huty „Pokój”. Kompozycja założenia częściowo zachowana, złożona z kilkunastu budynków mieszkalnych, którym pierwotnie towarzyszyła zabudowa gospodarcza (dziś nieistniejąca). Zabudowa skoncentrowana wzdłuż ulic osiedla: Piotra Niedurnego, Gwardii Ludowej, Podgórze, Dobrej Nadziei i Rudzkiej. Pomiedzy budynkami mieszkalnymi forma wewnętrznych dróg, częściowo utwardzonych o zróżnicowanej szerokości, prostopadle oraz równoległe usytuowanych w stosunku do ulicy Piotra Niedurnego. Obiekt wolnostojący usytuowany w linii zabudowy znajdującej się po północnej stronie ulicy Podgórze, w układzie szczytowym. Budynek zlokalizowany na nie ogrodzonej parceli, o zróżnicowanym ukształtowaniu terenu. (Znaczny spadek w kierunku południowym oraz zachodnim). Obszar częściowo utwardzony od strony wschodniej i zachodniej w postaci chodnika. Od wschodu, południa i zachodu obiekt styka się bezpośrednio z zabudową mieszkalną kolonii położoną przy ulicy Podgórze. Od północy i zachodu sąsiaduje z terenami porośniętymi zielenią. Ponadto ciąg zieleni porastającej podwórze znajdujące się od strony wschodniej, które rozgranicza zabudowę mieszkaniową skoncentrowaną przy ulicy Podgórze nr 2-16. Główne strefy wejściowe w postaci sześciu klatek schodowych budynku znajdują się od strony elewacji wschodniej. Wjazd na w/w nieruchomości od strony południowo-wschodniej.

Materiał, konstrukcja, technika - budynek murowany z cegły maszynowej, dwubarwnej w kolorze czerwonym oraz beżowym. Elewacje ceglane zbudowane w układzie „krzyżowym”. Detal architektoniczny: ceglany (gzymsy, obramowania, dekoracyjne płaszczyzny poszczególnych elewacji) oraz drewniany (ozdobne zwieńczenia szczytów elewacji zachodniej), jak również kamienia (schody zewnętrzne oraz figura Chrystusa znajdująca się w blendzie elewacji zachodniej).

Sklepienia, stropy – *piwnica, klatki schodowe* – strop ceramiczny odcinkowy oraz płaski „kleina”; *poszczególne kondygnacje budynku* – stropy drewniane płaskie z dolnym pułapem i powalą.

Więźba dachowa – drewniana konstrukcja kleszczowo-płatwiowa ze ścianką kolankową.

Pokrycie dachowe – budynek – papa.

Posadzki, podłogi – *piwnice* – ceglana posadzka, wylewka betonowa, klepisko. *Klatka schodowa* – ceglana posadzka. Ponadto posadzka terakotowa o zróżnicowanej wielkości, kolorystyce oraz formie. Pierwotne, dwubarwne płytki ceramiczne w kolorze biało-czarnym częściowo zachowane w poszczególnych klatkach. W części klatek wylewka betonowa oraz wykładzina z PCV. *Poszczególne lokale mieszkalne* – drewniana podłoga tzw. „biała”, płyty paździerzowe, jak również wykładzina z PCV. *Strych* - drewniana podłoga tzw. „biała”.

Schody - *wewnętrzne: piwnice (poszczególne klatki schodowe)* – *schody w konstrukcji murowanej* – *jednobiegowe, proste. Stopnice schodów ceglane. Poszczególne klatki schodowe* - *schody o konstrukcji betonowej oparte na stalowych belkach - dwubiegowe, powrotne z duszą oraz podestami. Stopnice schodów drewniane, wykładane częściowo wykładziną z PCV. Podesty w niektórych klatkach z zachowanymi ceramicznymi, dwubarwnymi posadzkami w kolorze czarno-białym. W części przekryte wykładziną PCV. Schody z prostymi, metalowymi barierami wykonanymi z metalowych prętów. W poszczególnych klatkach na początku biegów schodów metalowe słupki o zróżnicowanej formie (m.in. o stylizowanej oraz uproszczonym typie). Część barier od góry zwieńczona jest metalowym pochwytem. Ponadto w niektórych klatkach barier posiadają drewniane, profilowane poręcze. Wyjątek stanowi klatka oznaczona nr 26, gdzie występuje wtórna bariera schodów wykonana z metalowych prętów o przekroju koła, która zwieńczona jest metalowym pochwytem. Zewnętrzne schody o konstrukcji*

cd. na załączniku nr 1

stanów klatki schodowej dla pracowników samolotów.
Przekroju koła, która zwieńczona jest metalowym pochwytem. Zewnętrzne schody: o konstrukcji murowanej – elewacja wschodnia - schody jednobiegowe, proste. Stopnice schodów tynkowane. Ponadto kamienne (granitowe) – jednobiegowe, proste schody.

cd. na załączniku nr 1

| | | | |
|--|---|---|---|
| 14. Kubatura 10189 m³ | 15. Powierzchnia użytkowa 886 m² | 16. Przeznaczenie pierwotne budynek mieszkalny | 17. Użytkowanie obecne budynek mieszkalny |
| 18. Prace budowlane i konserwatorskie, ich przebieg i dokumentacja Prace remontowe wykonane po 1945 roku: <ul style="list-style-type: none">wymiana części drzwi wewnętrznych, jak również części stolarek okiennych w poszczególnych lokalach mieszkalnych,remont części posadzek,bieżące naprawy pokrycia dachu wraz z wykonaniem obróbek blacharskich i rur spustowych,malowanie klatek schodowych,Lata 90-te XX wieku - wydzielenie z obszaru klatek schodowych toalet usytuowanych na piętrach. Wyburzenie ciągu zabudowy gospodarczej i toalet znajdujących się na podwórzu.zmiany układu przestrzennego w obrębie poszczególnych mieszkań wynikające z wydzielenia przestrzeni łazienek.w 2001 roku – remont części mieszkań budynku związany z adaptacją na mieszkania socjalne. | | 19. Stan zachowania (fundamenty, ściany zewnętrzne, ściany wewnętrzne, sklepienia, stropy, konstrukcje dachowe, pokrycie dachu, wyposażenie i instalacje) <ul style="list-style-type: none">Fundamenty – stan średni.Ściany – miejscowe uszkodzenia tynku wewnętrznego oraz zarysowania ścian. Ubytki ceglanego lica elewacji. Widoczne uszkodzenia naroży, partii cokołu, detalu architektonicznego (cegłanego oraz drewnianego), jak również spoin. Od strony elewacji zachodniej spękania ścian. Ponadto zawilgocenia wynikające z braku izolacji budynku oraz odwodnienia w postaci zmurszenia oraz zagrzybienia tynku wewnętrznego, uszkodzeń cegieł oraz wykwitów na ścianach. Widoczne wrastające rośliny.Dach – stan zły. Widoczne ślady zawilgoceń. Brak rur spustowych. Zły stan techniczny obróbek blacharskich oraz przewodów kominów. Uszkodzenia miejscowe konstrukcji dachu.Stolarka drzwiowa – stan zły. Widoczne uszkodzenia oraz zmiany w obrębie drzwi zewnętrznych.Stolarka okienna – stan zły. Wtórna wymiana części okien na okna z PCV o zróżnicowanych podziałach. Stropy – stan zły.Podłogi – stan średni. Miejscowe uszkodzenia drewnianej podłogi oraz ceramicznych posadzek.Schody – zewnętrzne: widoczne uszkodzenia stopnic. Wewnętrzne: stan zły.Wyposażenie – zachowane fragmentarycznie w postaci ciągów komunikacyjnych.Instalacje – stan zły. | |
| | | 20. Najpilniejsze postulaty konserwatorskie <ul style="list-style-type: none">generalny remont klatek schodowych,wymiana stolarek okiennych wraz z odtworzeniem wielkości, kształtu oraz ich podziału. Ujednolicenie form oraz kolorystyki okien.ujednocenie form drzwi. Sugeruje się wprowadzenie stolarki nawiązującej do charakteru obiektu tj. drewnianej stolarki wykonanej w konstrukcji ramowo-płycinowej. Remont drzwi zewnętrznych budynku,prace remontowe stropów, jak również podłóg,częściowa wymiana oraz naprawa i odgrzybienie tynków wewnętrznych;wymiana instalacji w budynku,prace remontowo-konserwatorskie elewacji (oczyszczenie ceglanego lica z patyny oraz z wtórnych powłok farb, przemurowania wraz z wymianą zniszczonych partii cegieł, uzupełnienie spoin, naprawa ceglanego lica oraz detalu architektonicznego),wykonanie izolacji poziomej oraz pionowej wraz z odwodnieniem terenu,remont dachu, wymiana obróbek blacharskich, rur spustowychprzemurowania przewodów kominowych,uporządkowanie okablowania instalacji znajdujących się na elewacjach oraz wewnątrz budynku w obrębie klatek schodowych, w tym usunięcie z elewacji wschodniej istniejących anten satelitarnych, | |

| | | |
|---|---|--|
| 1. <i>Miejscowość</i> R U D A Ś L Ą S K A | 2. <i>Obiekt</i> OSIEDLE KAUFHAUS – BUDYNEK MIESZKALNY PRZY ULICY PODGÓRZE NR 18-28 | 3. <i>Zawartość wkładki</i> c.d. pkt 12 |
|---|---|--|

Etapy budowy:

I. 1854-1880

Jako pierwsze na terenie późniejszego osiedla zostaje wybudowane więzienie, w późniejszym okresie zaadaptowane na szkołę ludową, a od 1907 r. funkcjonujące jako dom noclegowy dla samotnych robotników. Budynek nie zachował się do naszych czasów. W latach siedemdziesiątych XIX w. huta przystąpiła do budowy budynków mieszkalnych dla robotników – miały to być obiekty wielopiętrowe, z przewagą mieszkań złożonych z kuchni (często bez okien) i dwóch pokoi (izb), pozbawionych sanitariatów. Nie zachowały się żadne dane o ich usytuowaniu. Jednakże ze względu na zbieżność opisu układu wnętrza z późniejszymi budynkami osiedla, bardzo prawdopodobne jest, że były to pierwsze budynki dzisiejszego „Kaufhausu” – widoczne na mapie z 1880 r. Ich obrys jest spójny z późniejszymi budynkami tworzącymi zespół.

II. 1880-1901

W latach 1880-1901, blisko trzykrotny wzrost stanu załogi wymusił na właścicielach huty konsekwentne kontynuowanie polityki mieszkaniowej – w efekcie, na terenie „Kaufhausu”, do 1901 r. wybudowano kolejne 22 budynki wielorodzinne, wzorowane na pierwszych trzech. Powstała jednostronna zabudowa Morgenroth Strasse (ul. Niedurnego), oraz dwustronna Guttehoffnung Strasse (ul. Gwardii Ludowej) oraz zespół czterech budynków przy Schlafhaus Strasse (ul. Kubicy). Powstałe dwukondygnacyjne budynki usytuowane w równoległych szeregach tworzą tzw. zabudowę koszarową.

III. 1901-1906

W trzecim etapie, pomiędzy 1903-1904r. - zagospodarowano trójkąt terenu za nasypem linii kolei wąskotorowej. Przy Eisenbahndreieck Strasse (ul. Podgórze) powstała zabudowa blokowa, różniąca się standardem i wystrojem elewacji od starszych budynków. Budynki przeznaczone dla urzędników i majstrów huty w odróżnieniu od zespołu familoków, zyskały wybrukowane wewnętrzne ulice. Na rok 1904 datuje się powstanie budynku domu towarowego – kaufhausu, co zapoczątkowało kształtowanie się centrum usługowego w centralnej części osiedla. Monumentalny budynek wybudowany został w stylu modernistycznym z elementami secesji, posiada bogato dekorowane elewacje.

IV. ok. 1913

W czwartym etapie wykształciło się centrum handlowe osiedla, na które oprócz domu towarowego składały się dwa, wybudowane ok. 1913 r. budynki. W miejscu najstarszych dwóch „familoków” przy Guttehoffnung Strasse (ul. Gwardii Ludowej) powstał monumentalny, narożny budynek mieszkalno – usługowy, w którego parterze mieściła się między innymi piekarnia. Drugi – niższy został usytuowany przy dzisiejszej ul. Rudzkiej. Budynki te zdecydowanie odbiegały wyglądem od pozostałych, stanowiły dominujący i wyróżniający się kompleks.

V. początek lat 20-tych XX wieku

W piątym etapie datowanym na początek lat 20-tych XX w., prawdopodobnie w latach 1922 - 1923 zabudowany został najbardziej na północ wysunięty fragment osiedla. Powstało wówczas 6 dwukondygnacyjnych budynków o prostej nawiązującej do najstarszych familoków architekturze.

W swoim ostatecznym kształcie kolonia łącznie liczyła ponad siedemdziesiąt budynków. Posiadała własne centrum usługowe, noclegownię, część robotniczą i urzędniczą oraz wytyczone osie kompozycyjne.

W latach 80-tych XX wieku znaczna część budynków powstałych w pierwszym etapie budowy została rozebrana.

*1. Miejscowość**2. Obiekt**3. Zawartość wkładki***R U D A Ś Ł A Ś K A****OSIEDLE KAUFHAUS – BUDYNEK MIESZKALNY PRZY ULICY PODGÓRZE NR 18-28**

c.d. pkt 12

Typy budynków mieszkalnych:

1. typ familoka z klatkami schodowymi i wejściami usytuowanymi na osi symetrii elewacji bocznych ,
2. typ familoka z jedną klatką schodową i wejściami usytuowanymi na osi symetrii elewacji frontowej i tylnej ,
3. zabudowa segmentowa ul. Podgórze z sanitariatami wspólnymi w pionie klatki schodowej,
4. zabudowa segmentowa ul. Podgórze z sanitariatami wewnątrz mieszkań,
5. zabudowa segmentowa ul. Gwardii Ludowej z ryzalitami klatek schodowych,
6. zabudowa segmentowa ul. Gwardii Ludowej o prostych elewacjach,

Ponadto do jednostkowych budynków usługowych lub mieszkalno usługowych zaliczamy:

1. budynek kaufhausu
2. budynek narożny z piekarnią
3. budynek przy ul. Rudzkiej 2-4

| | | |
|--------------------------------------|--|-------------------------------------|
| 1. Miejscowość RUDA ŚLĄSKA | 2. Obiekt OSIEDLE KAUFHAUS – BUDYNEK MIESZKALNY PRZY ULICY PODGÓRZE NR 18-28 | 3. Zawartość wkladki c.d. pkt 13 |
|--------------------------------------|--|-------------------------------------|

Otwory drzwiowe - wewnętrzne: drewniane drzwi ramowo-płycinowe na zawiasach francuskich – klatka schodowa poszczególne lokale mieszkalne – prostokątne, jednoskrzydłowe drzwi, wielopłycinowe. Część drzwi o charakterze współczesnym. Drewniane drzwi o konstrukcji szpungowej – piwnice (poszczególne klatki schodowe) – prostokątne, jednoskrzydłowe, deskowe drzwi. Od zewnątrz metalowe pasowe haki. Część drzwi posiada oryginalne, skrzynkowe zamki. Drewniane drzwi o konstrukcji deskowej z zastrzałami – strych (poszczególne klatki schodowe) – prostokątne, jednoskrzydłowe, deskowe drzwi. Drewniane drzwi tzw. pełne – Klatka schodowa, poszczególne lokale mieszkalne, toalety na piętrach -prostokątne, współczesne drzwi płytowe, jednoskrzydłowe. Ponadto część drzwi szklona. W części klatek drzwi wtórnie obłożone boazeria. Drzwi zewnętrzne: drzwi ramowo-płycinowe na zawiasach francuskich – elewacja wschodnia (poszczególne strefy wejściowe do budynku) – prostokątne, dwuskrzydłowe, wielopłycinowe o sfazowanych krawędziach płycin. Drzwi posiadają listwę przyrywkową o prostej formie. Ponadto drzwi prostokątne, dwuskrzydłowe, wielopłycinowe. Drzwi posiadają listwę przyrywkową. Płyciny oraz listwa o sfazowanych krawędziach. Powyżej drzwi drewniane nadproże, oddzielające prostokątne, szklone nadświetle z pionowymi szprosami.

Stolarka okienna – drewniane o konstrukcji skrzynkowej o następujących podziałach – elewacja zachodnia (poddasze) – prostokątne okna dwudzielne. Ponadto okna dwudzielne, od góry zamknięte formą krzywizny. Elewacje: wschodnia i zachodnia (poszczególne lokale mieszkalne) – prostokątne okna dwudzielne, czteropodziałowe, dwupoziomowe ze ślemieniem oraz listwą przyrywkową. Prostokątne okna dwudzielne, czteropodziałowe, dwupoziomowe ze ślemieniem oraz listwą przyrywkową. W partii podślemienia. Okna zamknięte łukiem pełnym, dwudzielne, czteropodziałowe, dwupoziomowe, ze ślemieniem oraz listwą przyrywkową. Elewacje: wschodnia, południowa, zachodnia i północna - okna zamknięte łukiem pełnym, dwudzielne, czteropodziałowe, dwupoziomowe, ze ślemieniem oraz listwą przyrywkową występującą w dolnej części okna. W części okien zachowane w podślemieniu poziome szpros. W górnej części okna słupek okienny.

Stolarka okienna o konstrukcji krosnowej. Elewacja zachodnia (poddasze) – okna prostokątne, dwudzielne z poziomymi szprosami. Ponadto okna dwudzielne zamknięte łukiem pełnym z poziomymi szprosami. Elewacja wschodnia (poszczególne klatki schodowe) - okna prostokątne trójdzielne. Poszczególne kwatery okna wypełnione szczebliną poziomą. Okna prostokątne, trójdzielne, sześciopodziałowe, dwupoziomowe, z profilowanym ślemieniem oraz dwoma słupkami o snycerskim opracowaniu. W partii nadślemienia szczeblina krzyżowa, natomiast podślemienia poziome szczebliny. (W części okien szcążkowo zachowane poziome szczebliny). Elewacje: wschodnia oraz zachodnia (strych) – prostokątne, dwudzielne. Poszczególne skrzydła okna wypełnione szczebliną krzyżową. Okna o konstrukcji metalowej – elewacje: zachodnia i wschodnia – (piwnica) – prostokątne okna jednodzielne. Ponadto prostokątne okna dwudzielne. Poszczególne kwatery okna wypełnione szczebliną w układzie pionowym oraz poziomym. Współczesne okna o konstrukcji zespolone z PCV – elewacje: zachodnia i wschodnia (poszczególne lokale mieszkalne) – okna prostokątne, jednodzielne. Okna prostokątne, jednodzielne, dwupoziomowe ze ślemieniem. Okna prostokątne, jednodzielne ze szprosami wewnętrznymi w układzie krzyżowym, imitującym ślemię oraz słupek okienny. Ponadto okna prostokątne, dwudzielne. Okna prostokątne, dwudzielne z poziomą listwą występującą w górnej części okna, imitującą ślemię.

Rzut – budynek na rzucie wydłużonego prostokąta, dwutraktowy. Od strony elewacji wschodniej sześć charakterystycznych, jednoosiowych ryzalitów z głównymi strefami wejściowymi prowadzącymi do poszczególnych klatek schodowych budynku. Ryzality zlokalizowane w 2, 7, 10, 15, 18 i 23 osi. Klatki schodowe budynku znajdują się w przednim trakcie obiektu od wschodu. Od strony elewacji zachodniej pięć pseudo ryzalitów o zróżnicowanej wielkości. Cztery ryzality dwuosiowe znajdują się w 2 i 3 osi, ponadto w 9 i 10, jak również w 23 i 24 oraz w 30 i 31 osi elewacji. Ponadto jeden ryzalit czteroosiowy (usytuowany w 15, 16, 17 i 18 osi). Na piętrach wydzielone z klatek schodowych toalety.

Bryła – monumentalna, rozczłonowana, złożona z charakterystycznych, naprzemiennie powtarzalnych segmentów o zróżnicowanej wielkości oraz wysokości. Człony budynku dodatkowo zaakcentowane poprzez wprowadzenie pseudo ryzalitów oraz trójkątnych szczytów występujących od strony elewacji zachodniej, południowej oraz północnej. Budynek trójkondygnacyjny. Od strony elewacji wschodniej sześć, jednoosiowych ryzalitów z głównymi strefami wejściowymi prowadzącymi do poszczególnych klatek schodowych budynku. Ryzality zlokalizowane w 2, 7, 10, 15, 18 i 23 osi. Od strony elewacji zachodniej cztery ryzality dwuosiowe, które znajdują się w 2 i 3 osi, ponadto w 9 i 10, jak również w 23 i 24 oraz w 30 i 31 osi elewacji. Ponadto jeden ryzalit czteroosiowy (usytuowany w 15, 16, 17 i 18 osi). W partii dachu przechodzą one w formę trójkątnych szczytów. Główny trzon budynku kryty jest dwuspadowym dachem. Od strony elewacji zachodniej partie ryzalitów przykryte są indywidualnymi dachami dwuspadowymi o wysuniętych połaciach. Tworzą one wraz z trzonem zasadniczym dach wielospadowy obiektu. Ponadto od zachodu facjaty zamknięte dachami dwuspadowymi o symetrycznych połaciach. Elewacje szczytowe (północna i południowa) budynku zamknięte w partii dachu trójkątnymi szczytami. Od strony elewacji wschodniej sześć par drzwi prowadzących do poszczególnych klatek schodowych. Budynek podpiwniczony z częściowo użytkowym poddaszem, tworzącym od strony elewacji zachodniej formę czwartej kondygnacji.

| 1. Miejscowość | 2. Obiekt | 3. Zawartość wkładki |
|---------------------|--|----------------------|
| R U D A Ś L Ą S K A | OSIEDLE KAUFHAUS – BUDYNEK MIESZKALNY PRZY ULICY PODGÓRZE NR 18-28 | c.d. pkt 13 |

Elewacja wschodnia – ceglana (wykonana z dwubarwnej cegły w kolorze czerwonym i beżowym występującym naprzemiennie na wysokości trzeciej kondygnacji i poddasza, jak również drugiej i trzeciej kondygnacji oraz poddasza). Elewacja trójkondygnacyjna, z częściowo użytkowym poddaszem, 24-osiowa. Elewacja złożona z charakterystycznych, naprzemiennie powtarzalnych segmentów o zróżnicowanej wielkości oraz wysokości. Człony budynku dodatkowo zaakcentowane poprzez wprowadzenie sześciu, jednoosiowych ryzalitów z głównymi strefami wejściowymi prowadzącymi do poszczególnych klatek schodowych budynku. Ryzality zlokalizowane w 2, 7, 10, 15, 18 i 23 osi. Osie elewacji wyznaczone zróżnicowanym typem oraz wielkością otworów okiennych oraz drzwiowych. Drzwi dwuskrzydłowe (wraz z prostokątnymi nadświetlami – ul. Podgórze nr 18, 22, 26) osadzone w/w ryzalitach elewacji. W pierwszej i trzeciej kondygnacji elewacji otwory okienne zamknięte łukiem pełnym. Wyjątek stanowią osie: 1, 3, 4, 5, 6, 8, 17, 19, 20, 21, 22 i 24 pierwszej i trzeciej kondygnacji, gdzie zlokalizowane są prostokątne okna. W pozostałych osiach elewacji (ryzalitach druga i trzecia kondygnacja oraz w partii piwnicy i poddasza okna prostokątne o zróżnicowanym gabarycie oraz podziale). Otwory okienne doświetlające klaki schodowe występujące w poszczególnych ryzalitach elewacji charakterystycznie przesunięte w stosunku do okien lokali mieszkalnych. Elewacja dodatkowo artykułowana ceglany cokołem zwieńczonym od góry rolką oraz gzymсами międzykondygnacyjnymi w postaci wysuniętego pasa cegieł, które znajdują się naprzemiennie w poszczególnych kondygnacjach segmentów pomiędzy drugą i trzecią kondygnacją, jak również pierwszą i drugą kondygnacją elewacji.

Elewacja południowa – ceglana wykonana z dwubarwnej cegły (w kolorze czerwonym i beżowym). Elewacja dwuosiowa, z użytkowym poddaszem. W partii dachu zamknięta jest trójkątnym szczytem, którego górne krawędzie dodatkowo podkreślone są ozdobnym układem cegieł o zróżnicowanej wielkości. Elewacja wzbogacona artykulacją w postaci dekoracyjnych podziałów o zróżnicowanej formie oraz wielkości, występujących w dwóch poziomych pasach (dolnym i górnym). W przyziemiu dwie prostokątne blendy wypełnione beżową cegłą. Powyżej blend szeroki, poziomy pas czerwonej cegły, który rozdziela dwa pasy elewacji. Od góry zwieńczony jest ozdobnym układem cegieł. Górny poziom w formie beżowego wieloboku, który na wysokości poddasza (szczytu) przeparty jest dwoma oknami zamkniętymi łukiem pełnym. Dodatkowo wzbogacone są one wspólnym gzymsem podokiennym oraz dwoma poziomymi pasami czerwonej cegły, występującymi w górnej części, pomiędzy oknami. Poniżej okien poddasza okrągła blenda wykonana z czerwonych, ukośnie ułożonych cegieł. Dodatkowo osie (pozioma i pionowa) blendy zaakcentowane są od góry i dołu ceglany elementami nawiązującymi swoją formą do „krzyża łańckiego”. Oś pozioma blendy podkreślona poziomymi pasami o ozdobnej formie. Całość elewacji dodatkowo rozczłonowana jest wysokim, ceglany cokołem zwieńczonym od góry rolką.

Elewacja zachodnia – ceglana (wykonana z dwubarwnej cegły w kolorze czerwonym i beżowym występującym naprzemiennie na wysokości drugiej, trzeciej kondygnacji i poddasza, jak również trzeciej kondygnacji i poddasza). Elewacja trójkondygnacyjna, z częściowo użytkowym poddaszem, tworzącym od zachodu formę czwartej kondygnacji budynku. Elewacja o zróżnicowanej ilości osi w poszczególnych kondygnacjach. Na wysokości pierwszej, drugiej i trzeciej kondygnacji oraz poddasza 32-osiowa. W partii piwnicy 27-osiowa. Elewacja złożona z charakterystycznych, naprzemiennie, powtarzalnych, 9 segmentów o zróżnicowanej wielkości oraz wysokości. Człony budynku dodatkowo zaakcentowane poprzez wprowadzenie pięciu pseudo ryzalitów o zróżnicowanej wielkości oraz wysokości. Cztery ryzality dwuosiowe znajdują się w 2 i 3 osi, ponadto w 9 i 10, jak również w 23 i 24 oraz w 30 i 31 osi elewacji. Ponadto jeden ryzalit czteroosiowy (usytuowany w 15, 16, 17 i 18 osi). W partii dachu pseudo ryzality zamknięte są trójkątnymi szczytami o różnorodnej wielkości oraz formie dekoracji m.in. w postaci drewnianego detalu. Osie elewacji wyznaczone zróżnicowanym typem oraz wielkością otworów okiennych. W poszczególnych osiach pierwszej i trzeciej kondygnacji (z wyłączeniem 12, 13, 14, 15, 16, 17, 18, 19, 20 i 21, jak również 1, 2, 3, 4, 5, 7, 8, 9, 10, 11, 12, 13, 14, 25, 26, 28 i 29 drugiej kondygnacji oraz w 2, 10, 23 i 30 osi poddasza) otwory okienne zamknięte łukiem pełnym. W pozostałych osiach elewacji okna prostokątne o zróżnicowanym gabarycie oraz podziale. Wyjątek stanowią okna zlokalizowane w 16 i 18 osi poddasza, gdzie otwory w górnej części zamknięte są formą krzywizny. Okna doświetlające lokale mieszkalne znajdujące się w poszczególnych segmentach budynku przesunięte w stosunku do pozostałych członów obiektu. Ponadto w 6 oraz 27 osi elewacji ozdobne blendy o zróżnicowanej formie. Na wysokości pierwszej kondygnacji okrągłe blendy wykonane z czerwonych, ukośnie ułożonych cegieł. Dodatkowo osie (pozioma i pionowa) blend zaakcentowane są od góry i dołu oraz po bokach ceglany elementami nawiązującymi swoją formą do „krzyża łańckiego”. Blendy usytuowane w drugiej kondygnacji zamknięte od góry łukiem pełnym. (W 6 osi elewacji, w blendzie zachowana figura Chrystusa. W trzeciej kondygnacji w/w osiach prostokątne, wąskie płyciny, które od góry i dołu oraz po bokach spięte są ceglany elementami w typie „łańckiego krzyża”. Elewacja dodatkowo artykułowana ceglany, narożnymi lizenami występującymi na zróżnicowanej wysokości w poszczególnych typach pseudo ryzalitów elewacji oraz segmentach. Ponadto elewacja rozczłonowana jest ceglany, wysokim cokołem zwieńczonym od góry rolką oraz gzymсами międzykondygnacyjnymi w postaci wysuniętych pasów cegieł oraz fryzów typu ząbkowego, które znajdują się pomiędzy pierwszą i drugą kondygnacją oraz drugą i trzecią kondygnacją (z wyłączeniem partii pseudoryzalitów, gdzie zlokalizowane są one pomiędzy pierwszą i drugą kondygnacją oraz trzecią i czwartą kondygnacją).

1. *Miejscowość*

R U D A Ś L Ą S K A

2. *Obiekt*

OSIEDLE KAUFHAUS – BUDYNEK MIESZKALNY PRZY ULICY PODGÓRZE NR 18-28

3. *Zawartość wkładki*

c.d. pkt 13

Elewacja północna – podziały nawiązujące do elewacji południowej.

Wnętrze – częściowo zachowany pierwotny układ przestrzenny budynku w postaci ośmiu klatek schodowych budynku. Na poszczególnych kondygnacjach klatek obiektu znajdują się dwa lokale mieszkalne. Wtórny podział niektórych mieszkań związany z wydzieleniem łazienek. Pomieszczenia mieszkalne usytuowane w pierwszym i drugim trakcie budynku skomunikowane są między sobą amfiladowo. Toalety zlokalizowane na piętrach budynku poprzez wydzielenie klatek schodowych.

Wyposażenie – częściowo zachowany wystrój klatek schodowych złożony z oryginalnych ciągów komunikacyjnych oraz częściowo zachowanej zewnętrznej i wewnętrznej stolarki drzwiowej i okiennej. W niektórych klatkach schodowych zachowane pierwotne terakotowe posadzki w kolorze czarno-białym w układzie szachownicy. Ponadto zachowana figura Chrystusa znajdująca się w blendzie elewacji zachodniej.

Instalacje - elektryczna, wodno-kanalizacyjna, telefoniczna, ogrzewanie w postaci pieców kaflowych oraz etażowe, jak również odgromowa.

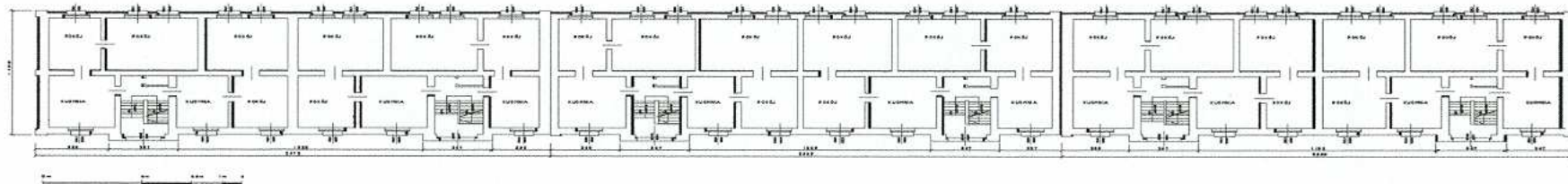
WKŁADKA DO KARTY EWIDENCYJNEJ ZABYTKÓW ARCHITEKTURY I BUDOWNICTWA

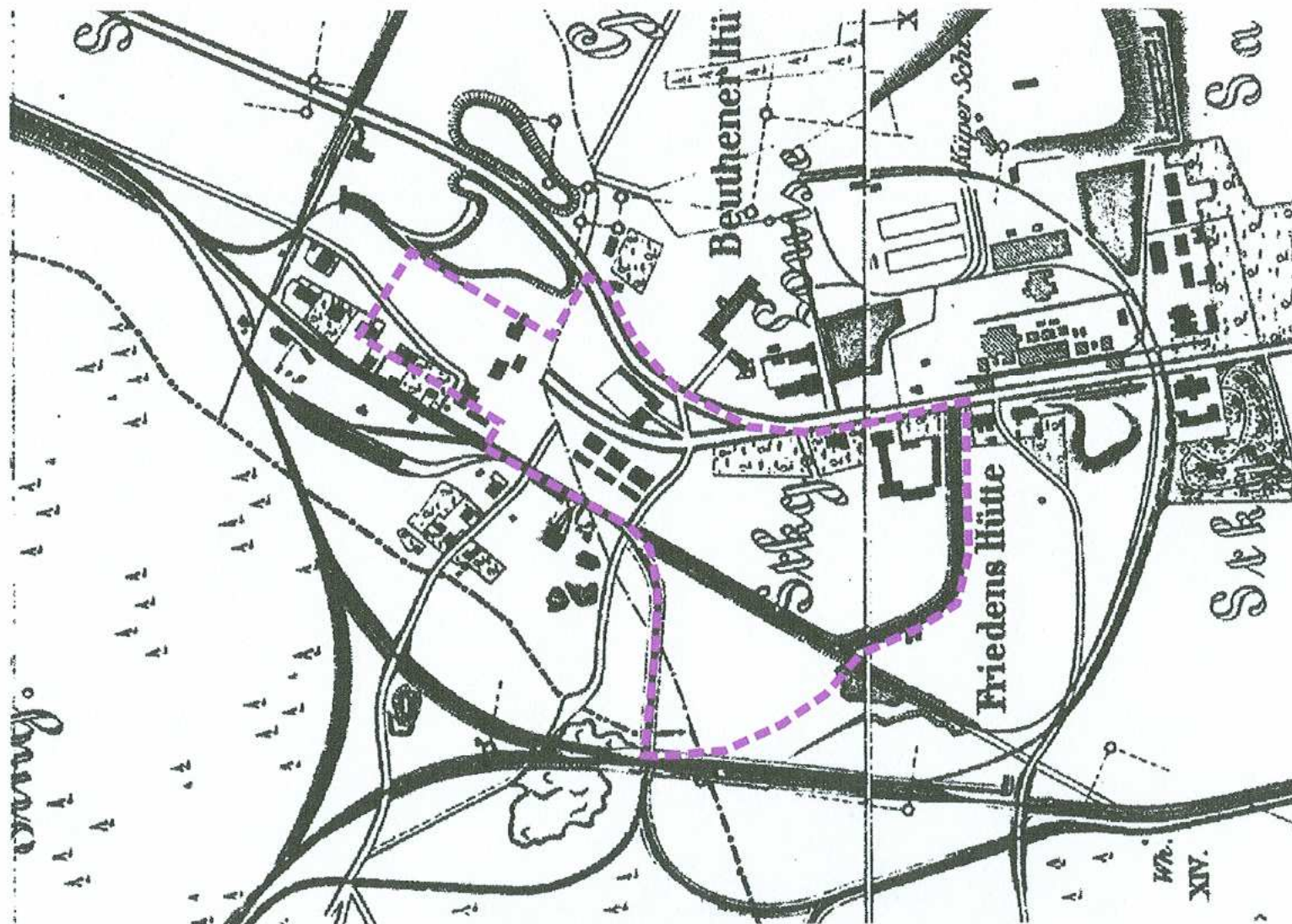
ZAŁĄCZNIK NR 2

1. *Miejscowość*
RUDA ŚLĄSKA

2. *Obiekt*
OSIEDLE KAUFHAUS – BUDYNEK MIESZKALNY PRZY ULICY PODGÓRZE NR 18-28

3. *Zawartość wkładki*
Rzut parteru





Kolonia robotnicza „Kaufhaus” – mapa z 1880 r.

1. Miejscowość

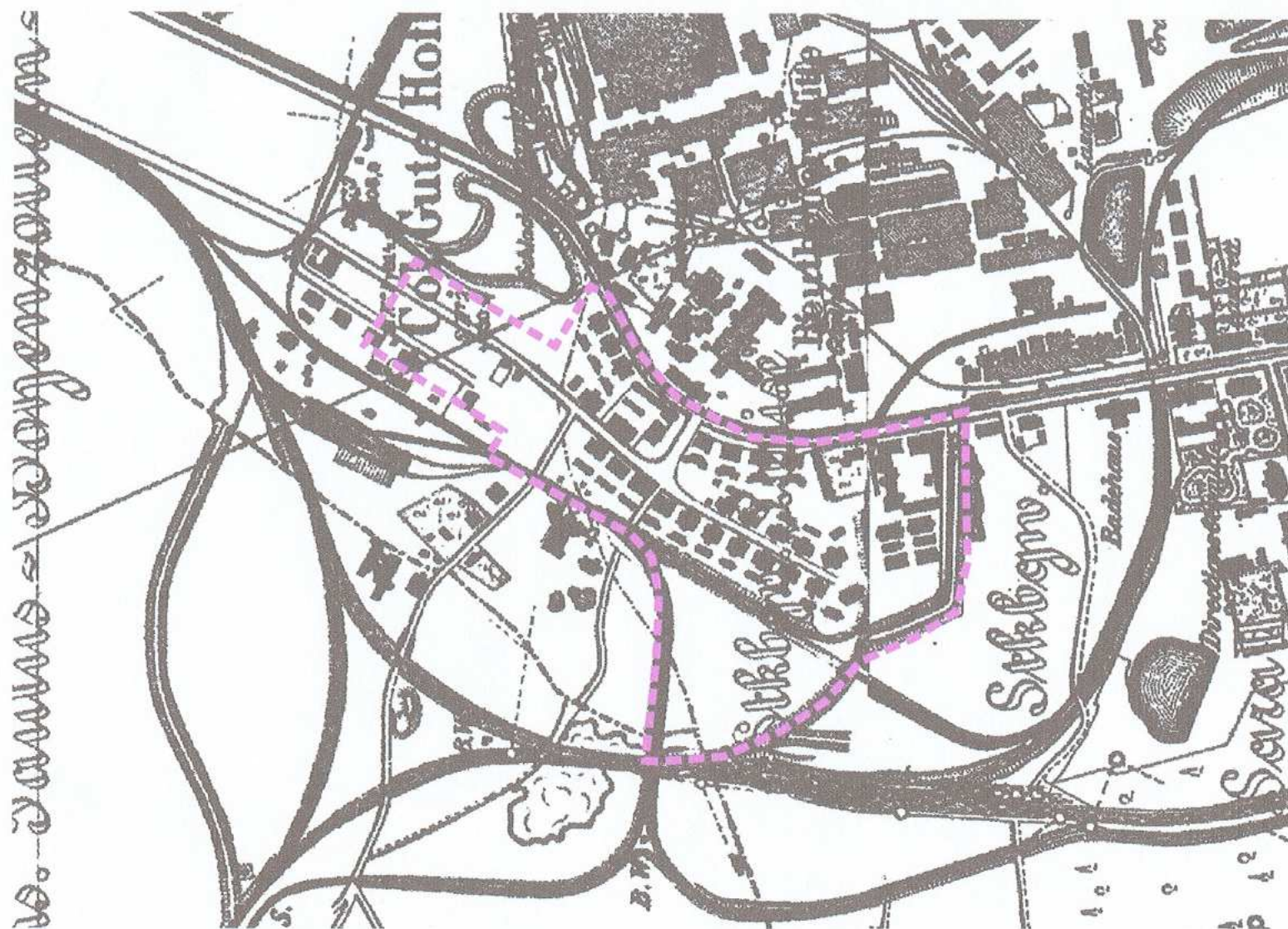
2. Obiekt

3. Zawartość wkładki

RUDA ŚLĄSKA

OSIEDLE KAUFHAUS – BUDYNEK MIESZKALNY PRZY ULICY PODGÓRZE NR 18-28

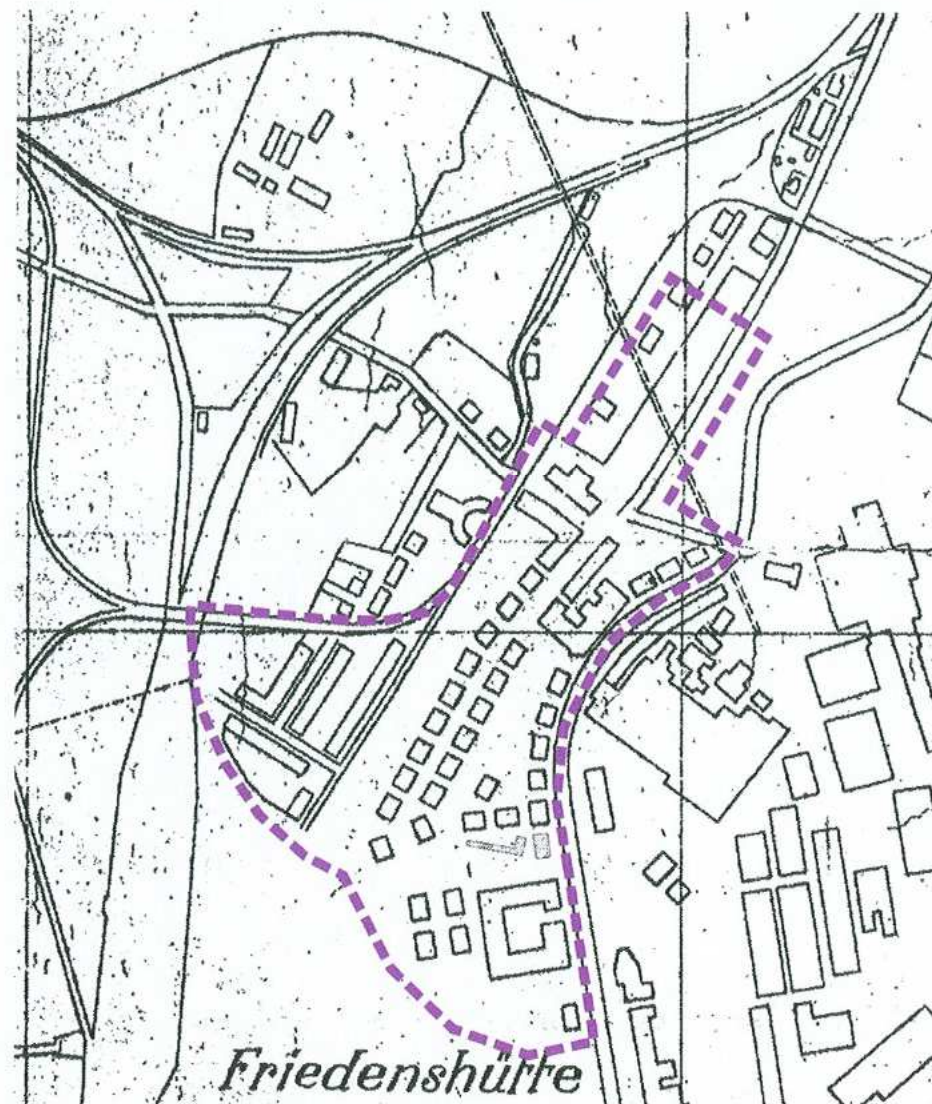
Dokumentacja archiwalna



Kolonia robotnicza „Kaufhaus” – mapa z 1901 r.



Kolonia robotnicza „Kaufhaus” – mapa z 1910 r.



Kolonia robotnicza „Kaufhaus” – mapa z 1933 r.

WKŁADKA DO KARTY EWIDENCYJNEJ ZABYTKÓW ARCHITEKTURY I BUDOWNICTWA

ZAŁĄCZNIK NR 3

1. *Miejscowość*

2. *Obiekt*

3. *Zawartość wkładki*

R U D A Ś L A Ś K A

OSIEDLE KAUFHAUS – BUDYNEK MIESZKALNY PRZY ULICY PODGÓRZE NR 18-28

Dokumentacja archiwalna



Kolonia robotnicza „Kaufhaus” – mapa współczesna

WKŁADKA DO KARTY EWIDENCYJNEJ ZABYTKÓW ARCHITEKTURY I BUDOWNICTWA

ZAŁĄCZNIK NR 3

1. *Miejscowość*

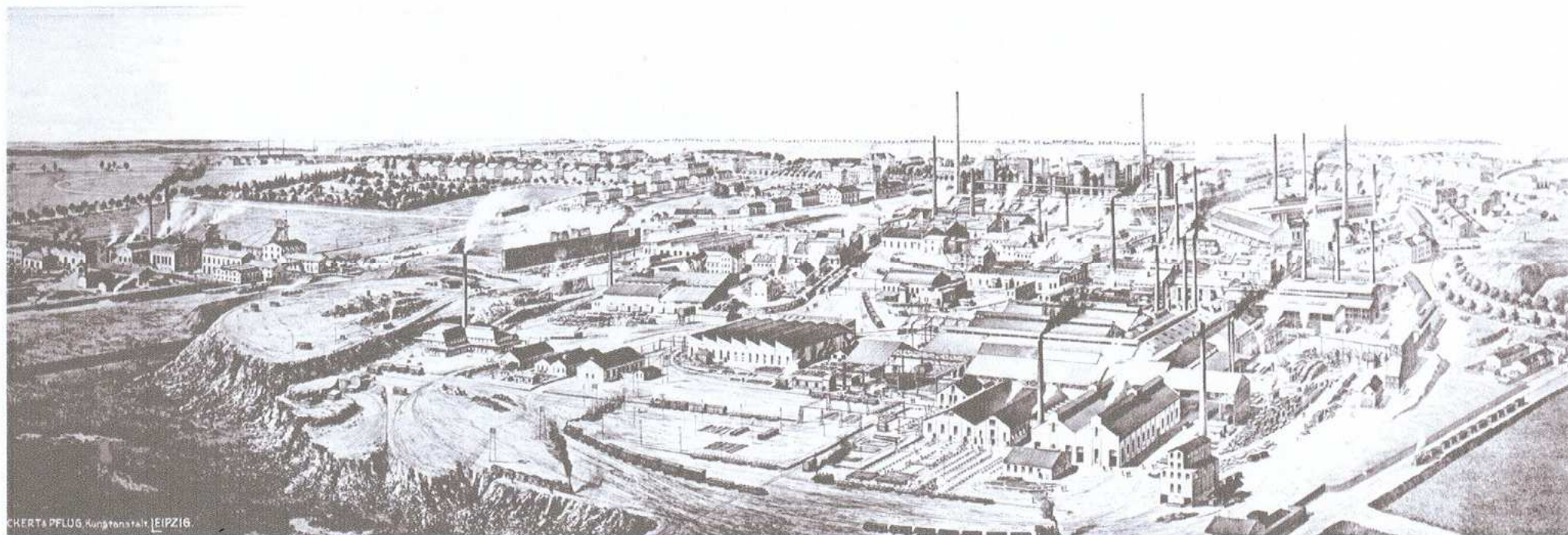
2. *Obiekt*

3. *Zawartość wkładki*

R U D A Ś L Ą S K A

OSIEDLE KAUFHAUS – BUDYNEK MIESZKALNY PRZY ULICY PODGÓRZE NR 18-28

Dokumentacja archiwalna



Friedenshütte – panorama z 1906 r.

| | | |
|---|---|---|
| <i>1. Miejscowość</i> R U D A Ś L A Ś K A | <i>2. Obiekt</i> OSIEDLE KAUFHAUS – BUDYNEK MIESZKALNY PRZY ULICY PODGÓRZE NR 18-28 | <i>3. Zawartość wkładki</i> Dokumentacja fotograficzna |
|---|---|---|



1. Fragment elewacji zachodniej



2. Fragment elewacji zachodniej

1. *Miejscowość*

2. *Obiekt*

3. *Zawartość wkładki*

R U D A Ś L Ą S K A

OSIEDLE KAUFHAUS – BUDYNEK MIESZKALNY PRZY ULICY PODGÓRZE NR 18-28

Dokumentacja fotograficzna



3. Fragment elewacji zachodniej



4. Elewacja północna. Widok od północnego - zachodu

1. *Miejscowość*
R U D A Ś L Ą S K A

2. *Obiekt*
OSIEDLE KAUFHAUS – BUDYNEK MIESZKALNY PRZY ULICY PODGÓRZE NR 18-28

3. *Zawartość wkładki*
Dokumentacja fotograficzna



5. Elewacja południowa. Widok od południowego - wschodu



6. Fragment elewacji wschodniej

1. *Miejscowość*
R U D A Ś L Ą S K A

2. *Obiekt*
OSIEDLE KAUFHAUS – BUDYNEK MIESZKALNY PRZY ULICY PODGÓRZE NR 18-28

3. *Zawartość wkładki*
Dokumentacja fotograficzna



7. Fragment elewacji wschodniej

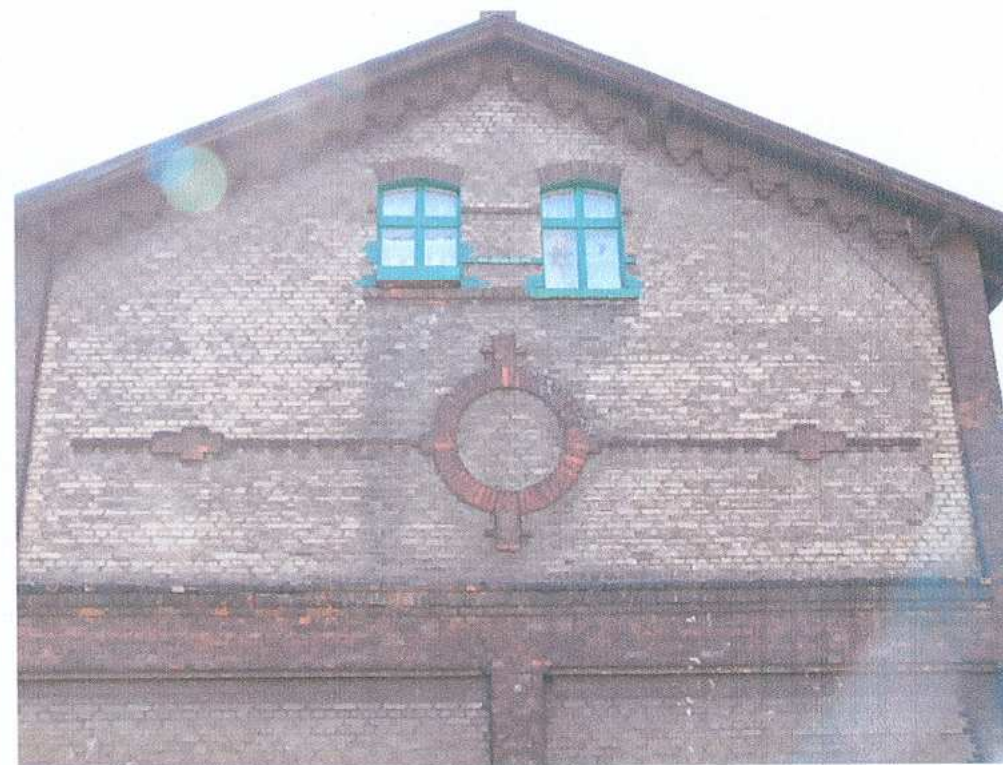


8. Fragment elewacji wschodniej

| | | |
|--|--|---|
| 1. <i>Miejscowość</i> R U D A Ś L Ą S K A | 2. <i>Obiekt</i> OSIEDLE KAUFHAUS – BUDYNEK MIESZKALNY PRZY ULICY PODGÓRZE NR 18-28 | 3. <i>Zawartość wkładki</i> Dokumentacja fotograficzna |
|--|--|---|



9. Fragment elewacji wschodniej



10. Fragment elewacji północnej

WKŁADKA DO KARTY EWIDENCYJNEJ ZABYTKÓW ARCHITEKTURY I BUDOWNICTWA

ZAŁĄCZNIK NR 4

1. *Miejscowość*
R U D A Ś L ą S K A

2. *Obiekt*
OSIEDLE KAUFHAUS – BUDYNEK MIESZKALNY PRZY ULICY PODGÓRZE NR 18-28

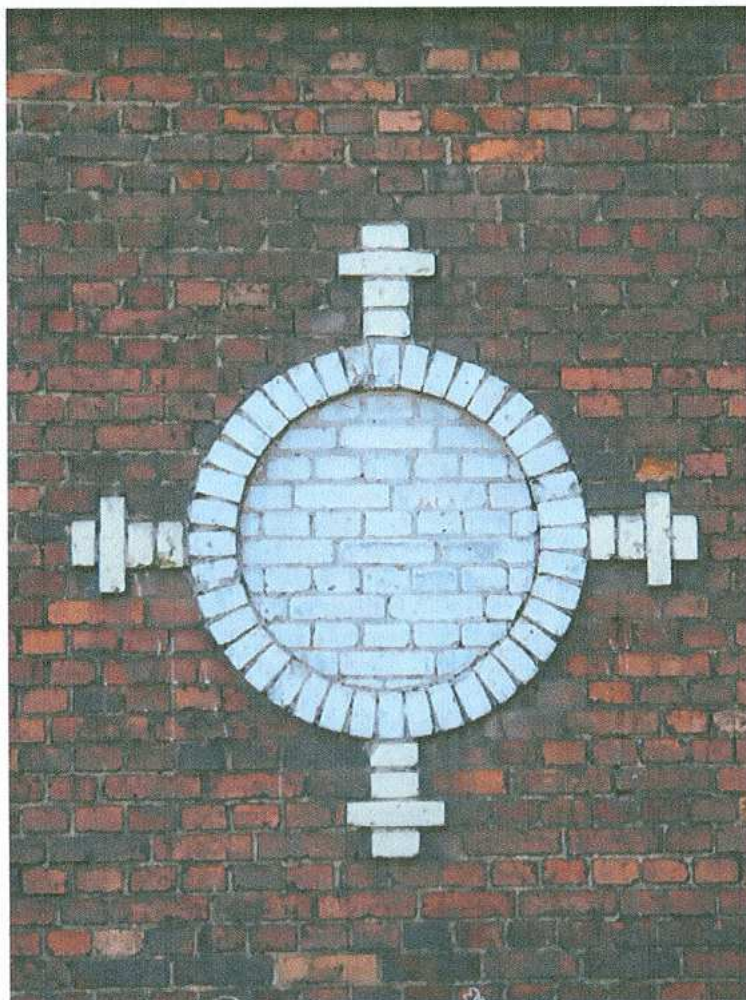
3. *Zawartość wkładki*
Dokumentacja fotograficzna



11. Fragment elewacji zachodniej. Pseudo-ryzalit - szczyt

12. Fragment elewacji zachodniej. Detal

| | | |
|--|--|---|
| 1. <i>Miejscowość</i> R U D A Ś L A Ś K A | 2. <i>Obiekt</i> OSIEDLE KAUFHAUS – BUDYNEK MIESZKALNY PRZY ULICY PODGÓRZE NR 18-28 | 3. <i>Zawartość wkładki</i> Dokumentacja fotograficzna |
|--|--|---|



13. Fragment elewacji zachodniej. Detal

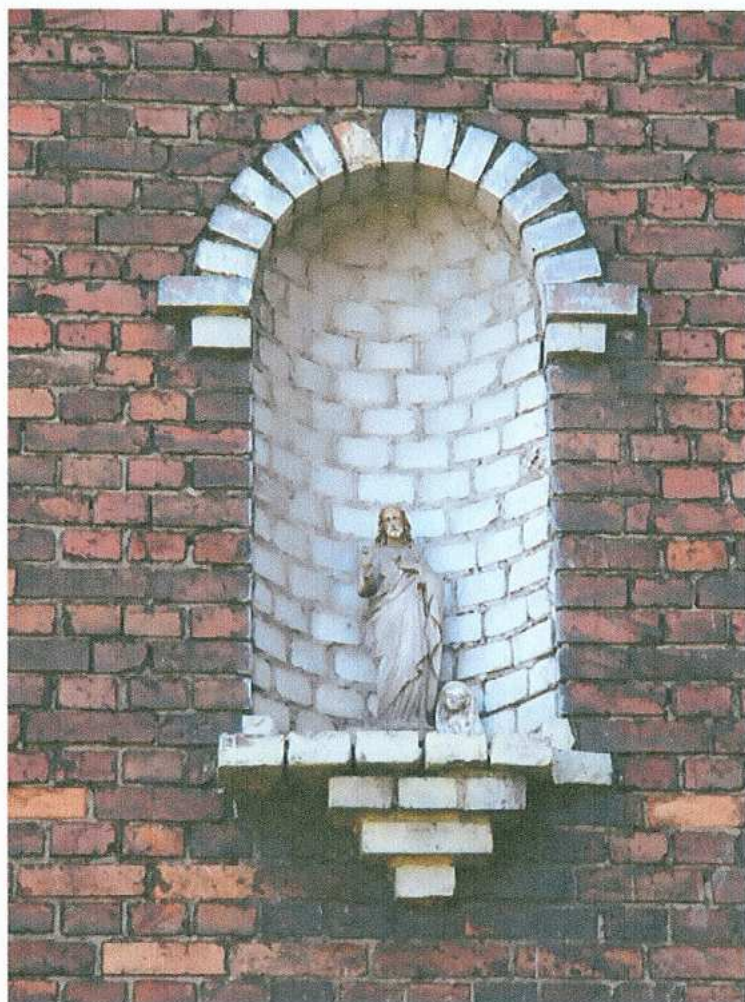


14. Fragment elewacji zachodniej. Detal

1. *Miejscowość*
R U D A Ś L Ą S K A

2. *Obiekt*
OSIEDLE KAUFHAUS – BUDYNEK MIESZKALNY PRZY ULICY PODGÓRZE NR 18-28

3. *Zawartość wkładki*
Dokumentacja fotograficzna



15. Fragment elewacji zachodniej. Detal



16. Fragment elewacji zachodniej. Detal

1. *Miejscowość*
R U D A Ś L Ą S K A

2. *Obiekt*
OSIEDLE KAUFHAUS – BUDYNEK MIESZKALNY PRZY ULICY PODGÓRZE NR 18-28

3. *Zawartość wkładki*
Dokumentacja fotograficzna



17. Fragment elewacji zachodniej



18. Okna poddasza



19. Fragment elewacji północnej. Okna



20. Poddasze. Okna

WKŁADKA DO KARTY EWIDENCYJNEJ ZABYTKÓW ARCHITEKTURY I BUDOWNICTWA

1. *Miejscowość*
R U D A Ś L A S K A

2. *Obiekt*
OSIEDLE KAUFHAUS – BUDYNEK MIESZKALNY PRZY ULICY PODGÓRZE NR 18-28

ZAŁĄCZNIK NR 4
3. *Zawartość wkładki*
Dokumentacja fotograficzna



21. Fragment elewacji zachodniej. Detal szczytu

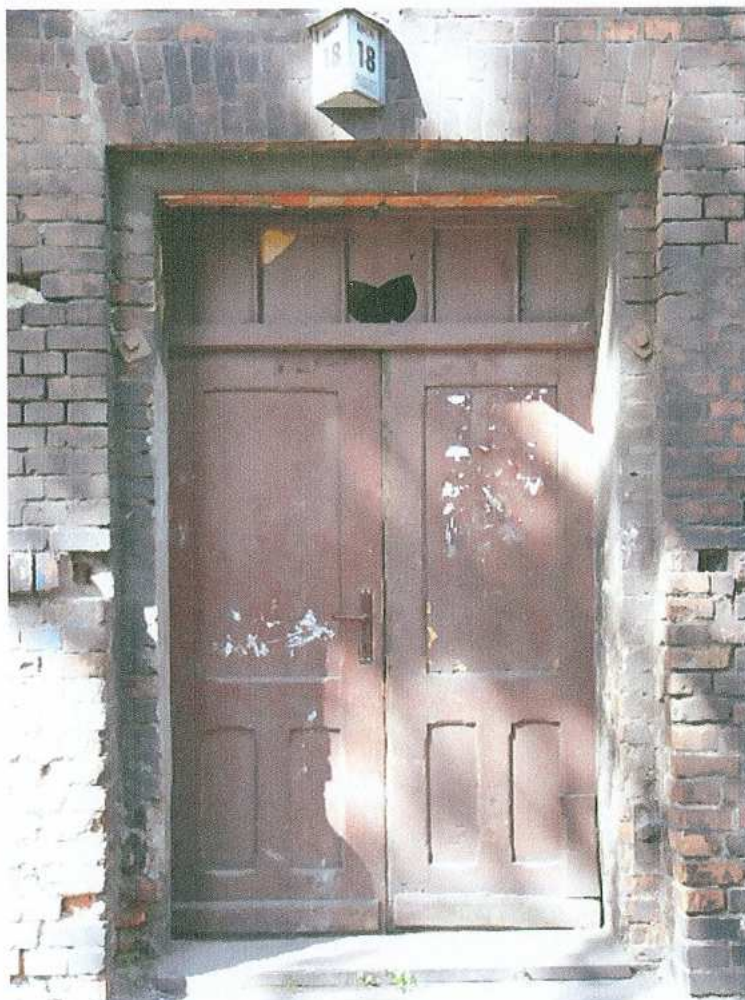


22. Dach. Detal

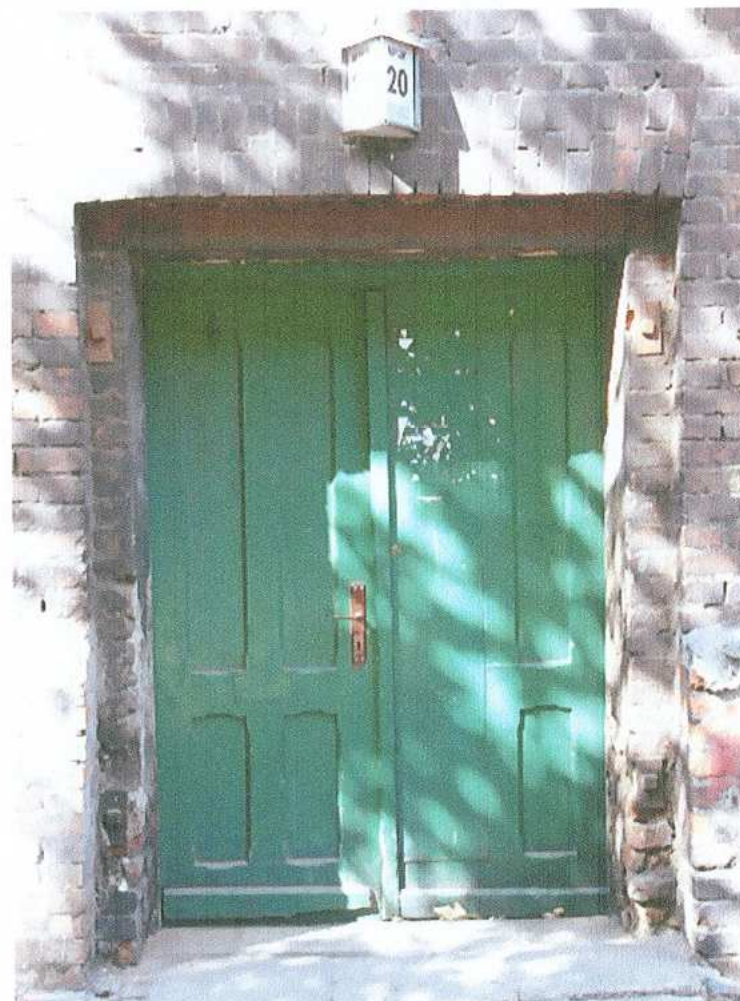
1. *Miejscowość*
R U D A Ś L Ą S K A

2. *Obiekt*
OSIEDLE KAUFHAUS – BUDYNEK MIESZKALNY PRZY ULICY PODGÓRZE NR 18-28

3. *Zawartość wkładki*
Dokumentacja fotograficzna



23. Drzwi zewnętrzne do klatki



24. Drzwi zewnętrzne do klatki

1. Miejscowość

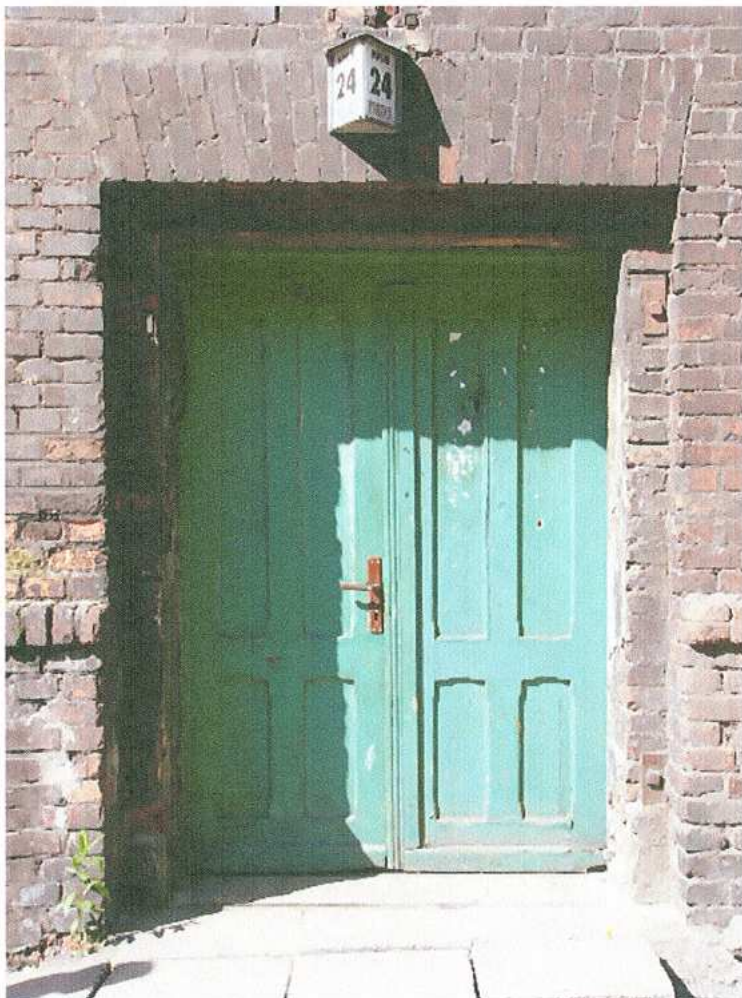
2. Obiekt

3. Zawartość wkładki

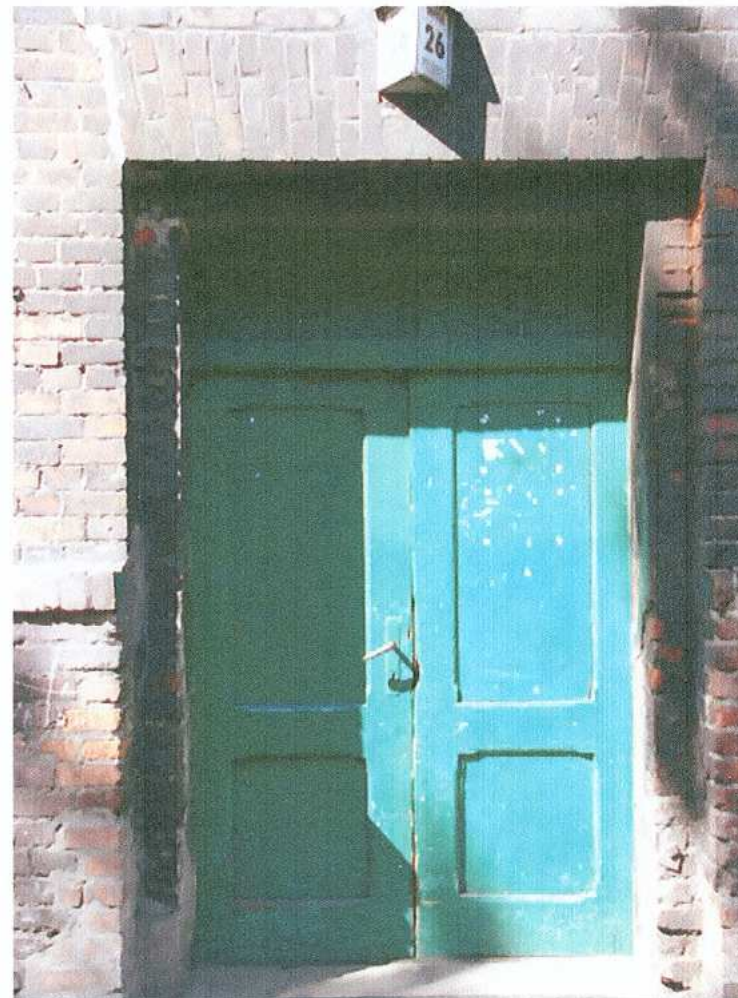
R U D A Ś L A Ś K A

OSIEDLE KAUFHAUS – BUDYNEK MIESZKALNY PRZY ULICY PODGÓRZE NR 18-28

Dokumentacja fotograficzna



25. Drzwi zewnętrzne do klatki



26. Drzwi zewnętrzne do klatki

1. *Miejscowość*
R U D A Ś L ą S K A

2. *Obiekt*
OSIEDLE KAUFHAUS – BUDYNEK MIESZKALNY PRZY ULICY PODGÓRZE NR 18-28

3. *Zawartość wkładki*
Dokumentacja fotograficzna



27. Klatka schodowa. Fragment bariery wraz ze słupkiem



28. Klatka schodowa. Fragment bariery wraz ze słupkiem

| | | |
|--|--|---|
| <p>1. <i>Miejscowość</i> R U D A Ś L A Ś K A</p> | <p>2. <i>Obiekt</i> OSIEDLE KAUFHAUS – BUDYNEK MIESZKALNY PRZY ULICY PODGÓRZE NR 18-28</p> | <p>3. <i>Zawartość wkładki</i> Dokumentacja fotograficzna</p> |
|--|--|---|



29. Klatka schodowa. Fragment bariery wraz ze słupkiem



30. Klatka schodowa. Fragment bariery

*1. Miejscowość**2. Obiekt**3. Zawartość wkładki***R U D A Ś L A Ś K A****OSIEDLE KAUFHAUS – BUDYNEK MIESZKALNY PRZY ULICY PODGÓRZE NR 18-28**

Dokumentacja fotograficzna

**31. Klatka schodowa. Fragment schodów i bariery****32. Klatka schodowa. Fragment schodów**

| | | |
|--|--|--|
| <p>1. <i>Miejscowość</i> R U D A Ś L A Ś K A</p> | <p>2. <i>Obiekt</i> OSIEDLE KAUFHAUS – BUDYNEK MIESZKALNY PRZY ULICY PODGÓRZE NR 18-28</p> | <p>3. <i>Zawartość wkładki</i> Dokumentacja fotograficzna</p> |
|--|--|--|



33. Klatka schodowa. Fragment schodów



34. Klatka schodowa. Fragment schodów

WKŁADKA DO KARTY EWIDENCYJNEJ ZABYTKÓW ARCHITEKTURY I BUDOWNICTWA

1. *Miejscowość*
R U D A Ś L A Ś K A

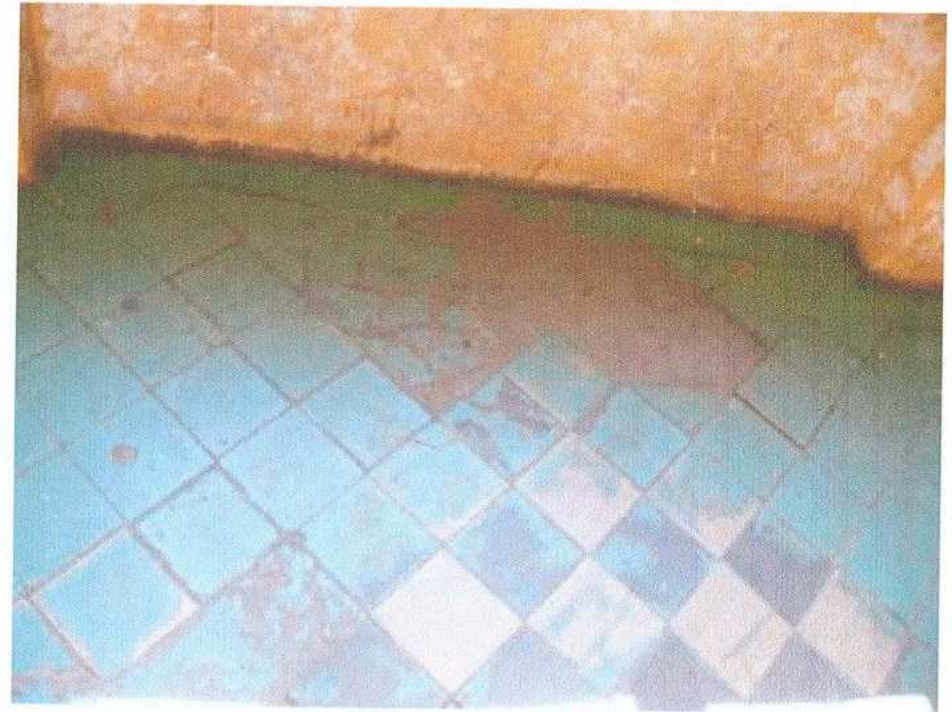
2. *Obiekt*
OSIEDLE KAUFHAUS – BUDYNEK MIESZKALNY PRZY ULICY PODGÓRZE NR 18-28

ZAŁĄCZNIK NR 4

3. *Zawartość wkładki*
Dokumentacja fotograficzna



35. Klatka schodowa. Posadzka



36. Klatka schodowa. Posadzka

1. *Miejscowość*
R U D A Ś L Ą S K A

2. *Obiekt*
OSIEDLE KAUFHAUS – BUDYNEK MIESZKALNY PRZY ULICY PODGÓRZE NR 18-28

3. *Zawartość wkładki*
Dokumentacja fotograficzna



37. Klatka schodowa. Widok ogólny



38. Klatka schodowa. Widok na toaletę

1. *Miejscowość*
R U D A Ś L A Ś K A

2. *Obiekt*
OSIEDLE KAUFHAUS – BUDYNEK MIESZKALNY PRZY ULICY PODGÓRZE NR 18-28

3. *Zawartość wkładki*
Dokumentacja fotograficzna



39. Piwnica. Drzwi



40. Piwnica. Fragment drzwi