

1. *Obiekt*
OSIEDLE KAUFHAUS – BUDYNEK MIESZKALNY PRZY ULICY PODGÓRZE NR 30-42

2. *Czas powstania*
**początek lat 20-tych
XX wieku**

3. *Miejscowość*
RUDA ŚLĄSKA

11. *1-zdjęcie, 2-sytuacja, 3-orientacja*

1.



2.



3.



4. *Adres*
**Ruda Śląska
ul. Podgórze nr 30-42**
nr hipoteczny
dz. Nr **2560/65**

5. *Przynależność administracyjna*
województwo **śląskie**
gmina **Ruda Śląska**
powiat **grodzki**

6. *Poprzednie nazwy miejscowości*
Friedenshütte

7. *Przynależność administracyjna przed 31 grudnia 1998r*
województwo **katowickie**
gmina **Ruda Śląska**

8. *Właściciel i jego adres*
Miasto Ruda Śląska

9. *Użytkownik i jego adres*
Miasto Ruda Śląska

10.
Nr
data

21. Akta archiwalne (rodzaj akt, numery i miejsce przechowywania)

Kartoteka środków trwałych KWK Pokój
Archiwum Wydziału Architektury U.M. Ruda Śl.

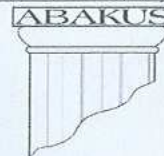
22. Bibliografia

1. P. Nadolski: *Ruda Śląska wczoraj*. Gliwice 1998
 2. R. Kowalski: *Dzieje rodu hrabiów von Ballestrem na Górnym Śląsku w latach 1798-1945*. Ruda Śląska 1998
 3. J.S. Dworak: *Budownictwo robotniczych domów mieszkalnych w Rudzie Śląskiej*. W: *Materiały na Sesję Naukową „Rocznik Rudy Śląskiej”* 1982
 4. A. Ratka: *Ruda Śląska (1295-1995)*. Ruda Śląska 1995,
 5. R. Kracziła: *Środowisko społeczne i poziom życia mieszkańców osiedla „Pokój”*. W: *Przestrzeń – środowisko społeczne – środowisko kulturowe. Z badań nad starymi dzielnicami miast Górnego Śląska*. Red. K. Wódz. Katowice 1992
 6. H. Buszman: *Tradycje górnicze Rudy Śląskiej w okresie od 1850 do 1918 roku*
 7. D. Głazek, P. Greiner: *Patronackie budownictwo mieszkaniowe – kolonie robotnicze i urzędnicze na Górnym Śląsku do 1939 roku. Katalog*. Katowice 1994. Maszynopis w archiwum Wojewódzkiego Konserwatora Zabytków w Katowicach
 8. K. Seidl: *Mieszkanie robotnicze w górnośląskim okręgu przemysłowym*. Wydanie polskie nakładem Kopalni Węgla Kamiennego „Staszic”. Katowice 1995
 9. A. Nowak-Lenartowska: *Osiedla przykładowe jako problem urbanistyczny regionu. Na przykładzie Górnośląskiego Okręgu Przemysłowego*. Warszawa 1973
 10. J. Głuch: *Moja Ruda*, Ruda Śląska 2002
 11. *Ekspertyza konserwatorska Rudy Śląskiej - dz. Nowy Bytom*, PKZ oddział w Warszawie. 1987 – z archiwum Muzeum Społecznego im. Chroboka w Rudzie Śląskiej.
 12. red. Henryk Rola: *Huta „Pokój”. Dzieje zakładu i załogi 1840-1990*. Katowice 1989.
 13. A. Szefer: *Ruda Śląska. Zarys rozwoju miasta*. Katowice 1970.
 14. I. Nalepa-Orłowska: *Typy robotniczego osadnictwa górniczo-hutniczego na Górnym Śląsku*. Kraków 1955.
23. Źródła ikonograficzne i fotografia (rodzaj, miejsce przechowywania, sygnatury)

nieistniejąca zabudowa Gwardii Ludowej - reprodukcja pochodzi ze zbiorów huty „Pokój”/ red. Henryk Rola: *Huta „Pokój”. Dzieje zakładu i załogi 1840-1990*.

24. Uwagi różne

25. Opracował



tekst:

plany:

zdjęcia:

ABAKUS

Pracownia

Projektowo-Urbanistyczno-Konserwatorska

ul. Ks. bpa B. Bogdaina 25/2

41- 500 Chorzów

tel./fax.: (032) 2413 - 502

miejsca przechowywania negatywów Archiwum **ABAKUS** Chorzów

Karta po wypełnieniu podlega ochronie na podstawie przepisu prawa autorskiego.

26. Adnotacje o inspekcjach, informacje o zmianach (daty, imiona i nazwiska wypełniających)

27. Załączniki

Wkładka: sztuk 21

14. <i>Kubatura</i> 13804 m³	15. <i>Powierzchnia użytkowa</i> 952 m²	16. <i>Przeznaczenie pierwotne</i> budynek mieszkalny	17. <i>Użytkowanie obecne</i> budynek mieszkalny
18. <i>Prace budowlane i konserwatorskie, ich przebieg i dokumentacja</i> Prace remontowe wykonane po 1945 roku: <ul style="list-style-type: none"> • wymiana części drzwi wewnętrznych, jak również części stolarek okiennych w poszczególnych lokalach mieszkalnych, • bieżące naprawy pokrycia dachu wraz z wykonaniem obróbek blacharskich i rur spustowych, • malowanie klatek schodowych, • Lata 70-tych XX wieku - wydzielenie z obszaru poszczególnych mieszkań oraz klatek schodowych łazienek. Wyburzenie ciągu zabudowy gospodarczej i toalet znajdujących się na podwórzu. • 2003 rok – wymiana rynien w budynku. • 2004 rok – miejscowe przemurowania uszkodzonego ceglanego cokołu naroża budynku 		19. <i>Stan zachowania (fundamenty, ściany zewnętrzne, ściany wewnętrzne, sklepienia, stropy, konstrukcje dachowe, pokrycie dachu, wyposażenie i instalacje)</i> <ul style="list-style-type: none"> • Fundamenty – stan średni. • Ściany – miejscowe uszkodzenia tynku wewnętrznego oraz zarysowania ścian. Ubytki ceglanego lica elewacji. Widoczne uszkodzenia naroży, partii cokołu, detalu architektonicznego (ceglanego), jak również spoin. Od strony elewacji południowej skrzydła południowego duże rozwarstwienie ściany. Ponadto od zachodniej skrzydła wschodniego spękania ścian. Duże zawilgocenia wynikające z braku izolacji budynku oraz odwodnienia w postaci zmurzenia oraz zagrzybienia tynku wewnętrznego, uszkodzeń cegieł w postaci rozwarstwień oraz wykwitów na ścianach. Widoczne wrastające rośliny, jak również wtórne powłoki farb na elewacjach. Duże zabrudzenia kamiennej okładziny ścian przejazdu. Ponadto na elewacji zachodniej skrzydła wschodniego budynku wtórne przewody wentylacyjne. • Dach – stan średni. Widoczne ślady zawilgoceń. Zły stan techniczny obróbek blacharskich oraz przewodów kominów. • Stolarka drzwiowa – stan zły. Widoczne uszkodzenia oraz zmiany w obrębie drzwi zewnętrznych. • Stolarka okienna – stan zły. Wtórna wymiana części okien na okna z PCV o zróżnicowanych podziałach. Stropy – stan zły. • Podłogi – stan średni. Miejscowe uszkodzenia drewnianej podłogi oraz ceramicznych posadzek. • Schody – zewnętrzne: widoczne uszkodzenia stopnic. Wewnętrzne: stan zły. • Wyposażenie – zachowane fragmentarycznie w postaci ciągów komunikacyjnych oraz posadzek. • Instalacje – stan zły. 	
		20. <i>Najpilniejsze postulaty konserwatorskie</i> <ul style="list-style-type: none"> • generalny remont klatek schodowych, • wymiana stolarek okiennych wraz z odtworzeniem wielkości, kształtu oraz ich podziału. Ujednolicenie form oraz kolorystyki okien. • ujednolicenie form drzwi. Sugeruje się wprowadzenie stolarki nawiązującej do charakteru obiektu tj. drewnianej stolarki wykonanej w konstrukcji ramowo-płycinowej. Remont drzwi zewnętrznych budynku, • prace remontowe sklepienia przejazdu bramnego, stropów, jak również podłóg, • częściowa wymiana oraz naprawa i odgrzybienie tynków wewnętrznych; • wymiana instalacji w budynku, • prace remontowo-konserwatorskie elewacji (oczyszczenie ceglanego lica z patyny oraz z wtórnych powłok farb, przemurowania wraz z wymianą zniszczonych partii cegieł, uzupełnienie spoin, naprawa ceglanego lica oraz detalu architektonicznego). Oczyszczenie kamiennej okładziny przejazdu bramnego, • wykonanie nowych przewodów wentylacyjnych, • wykonanie izolacji poziomej oraz pionowej wraz z odwodnieniem terenu, • remont dachu, wymiana obróbek blacharskich, rur spustowych • przemurowania przewodów kominowych, • uporządkowanie okablowania instalacji znajdujących się na elewacjach oraz wewnątrz budynku w obrębie klatek schodowych, w tym usunięcie z elewacji południowej oraz wschodniej istniejących anten satelitarnych. 	

12. Autorzy, historia obiektu, określenie stylu

Kolonia robotnicza „Kaufhaus” powstawała dla pracowników huty żelaza „Friedenshütte” – dzisiejszej huty „Pokój”, w kilku etapach, w latach 1854-1924. Była częścią powstającej ówczesnie osady noszącej nazwę zakładu – czyli Friedenshütte (dzisiejsza dzielnica Rudy Śląskiej- Nowy Bytom). Kolonia, usytuowana w północnej jej części, pierwotnie nazywała się „Colonie Gute Hoffnungs Hütte” od nazwy drugiego zakładu hutniczego ostatecznie wchłoniętego przez dzisiejszą hutę „Pokój”.

Historia

Dzisiejszą hutę „Pokój”, założyli w roku 1840 bytomscy kupcy Moryc Friendländer, Szymon Lówi oraz Dawid Löwenfeld z Wrocławia, na wydzierzawionym od miasta Bytomia terenie. Początkowo składała się tylko z jednego wielkiego pieca zasilanego przez maszynę parową o mocy 50 KM, kotłowni z trzema kotłami parowymi, kuźni i stolarni. Mimo to, dzięki swojej mocy przerobowej, już w 1846 r. plasowała się w gronie największych górnośląskich hut. W 1851 r. hutę przejmuje hrabia Renard ze Strzelec Opolskich, a w 1855 r. zostaje kupiona przez spółkę „Minerva”. Okres postępującej rozbudowy huty, zostaje przerwany pod koniec lat sześćdziesiątych, ze względu na załamanie rynku żelaza. W 1871 r. zostaje powołana nowa spółka akcyjna o nazwie: „Oberschlesische Eisenbahn-Bedarfs-Aktiengesellschaft”, której założycielem i większościowym udziałowcem był hrabia Karol Wolfgang von Ballestrem.

Nowa spółka, w skrócie „Oberbedarf” przejęła majątek zbankrutowanej „Minervy”.

„Friedenshütte” po przejściu przez „Oberbedarf”, stała się najważniejszą inwestycją spółki. O wpływie rozwoju huty na osadnictwo świadczą statystyki: w roku jej budowy, na pobliskim terenie mieszkało około 130 osób, natomiast w 1910 r. już 16 682.

Lokalizacja kolonii.

Kolonia „Kaufhaus” zlokalizowana jest na terenie poprzecinanym i otoczonym infrastrukturą huty. W latach 1854-1857 równoległe do Morgenroth Strasse (ul. Niedurnego) poprowadzono linię kolei wąskotorowej łączącą Rudę Śląską z Tarnowskimi Górami. W 1875 r. od strony zachodniej poprowadzono linię kolejową normalnotorową łączącą Chebzie z Wirkiem, do której w 1888 r. zostaje dołączona bocznicą prowadząca do huty, co ostatecznie zamknęło teren osiedla od strony południowej. Dodatkowo od strony północnej osiedle przecięła linia kolejki linowej, uruchomionej w celu usprawnienia transportu węgla. Dopełnieniem obrazu jest linia tramwajowa wzdłuż Morgenroth Strasse (ul. Niedurnego), która od 1899 r. łączyła Wirek z Bytomiem.

Konieczność podporządkowania układu ograniczającym i przecinającym teren liniom kolejowym wywarła zasadniczy wpływ na oryginalny kształt kompozycyjny osiedla. Ostatecznie powstał układ urbanistyczny, posiadający wspólną oś wytyczoną przez łączące się ulice: Schlafhaus Strasse (ul. Kubicy) i Guttehoffnung Strasse (ul. Gwardii Ludowej), która biegnąc aż do Chebzia, łączyła osiedle z dworcem kolejowym. Wokół osi, w centralnym jej punkcie wykształciło się centrum handlowo usługowe, otoczone z południowej i północnej strony dwoma rodzajami zabudowy typu „koszarowego”, przeznaczonej dla robotników. To regularne, liniowe założenie, poszerza od strony południowo-zachodniej trójkąt terenu zabudowany blokami mieszkalnymi dla urzędników i majstrów huty, natomiast dopełnieniem od strony południowej stanowił budynek noclegowni dla pracowników samotnych.

cd. na załączniku nr 1

13. Opis (sytuacja, materiał i konstrukcja, rzut, bryła, elewacje, wnętrze, wyposażenie, instalacje)

Sytuacja - budynek położony w południowo-zachodniej części osiedla robotniczego „Kaufhaus” wybudowanego w II połowie XIX wieku dla pracowników Huty „Pokój”, w dzielnicy Nowy Bytom zlokalizowanej w centralnej części miasta Ruda Śląska. Kolonia usytuowana po zachodniej stronie ulicy Piotra Niedurnego w obrębie tzw. „trójkąta kolei żelaznej” ograniczonego od południa, zachodu oraz północy liniami kolejowymi. Od wschodu założenie ograniczone ulicą Piotra Niedurnego, która rozdziela zespół kolonii od zabudowań Huty „Pokój”. Kompozycja założenia częściowo zachowana, złożona z kilkunastu budynków mieszkalnych, którym pierwotnie towarzyszyła zabudowa gospodarcza (dziś nieistniejąca). Zabudowa skoncentrowana wzdłuż ulic osiedla: Piotra Niedurnego, Gwardii Ludowej, Podgórze, Dobrej Nadziei i Rudzkiej. Pomiędzy budynkami mieszkalnymi forma wewnętrznych dróg, częściowo utwardzonych o zróżnicowanej szerokości, prostopadle oraz równoległe usytuowanych w stosunku do ulicy Piotra Niedurnego. Obiekt wolnostojący usytuowany w linii zabudowy znajdującej się po północnej stronie ulicy Podgórze. Poszczególne skrzydła budynku w układzie kalenicowym. Budynek zlokalizowany na częściowo ogrodzonej parceli, o zróżnicowanym ukształtowaniu terenu. (Niewielkie fragmenty pozostałości ogrodzenia znajdują się od strony północnej w postaci ceglano-betonowego muru oraz od zachodu – betonowe przesła. Spadek terenu w kierunku południowym oraz wschodnim). Obszar częściowo utwardzony od strony południowej i wschodniej w postaci chodnika. Od wschodu i południa obiekt styka się bezpośrednio z zabudową mieszkalną kolonii położoną przy ulicy Podgórze. Od północy i zachodu obiekt graniczy z linią kolejową. Ponadto ciąg zieleni porastającej podwórza budynku znajdującego się od strony zachodniej. W zachodniej części podwórza, murowany garaż. Główne strefy wejściowe do budynku w postaci siedmiu klatek schodowych znajdują się od strony elewacji północnej skrzydła południowego (klatki o numerach 32 i 34) oraz od strony przejazdu bramnego (klatka schodowa o numerze 30), jak również od elewacji zachodniej skrzydła wschodniego (klatki numer 36, 38, 40.42). Wjazd na w/w nieruchomości od strony wschodniej.

Materiał, konstrukcja, technika - budynek murowany z cegły maszynowej, dwubarwnej w kolorze czerwonym oraz beżowym. Elewacje ceglano-białe zbudowane w układzie „krzyżowym”. Detal architektoniczny: ceglany (gzymy, obramowania, dekoracyjne płaszczyzny poszczególnych elewacji), drewniany (detal szczytu), jak również kamienia (okładzina zewnętrzna przejazdu bramnego).

Sklepienia, stropy – piwnica, klatki schodowe – strop ceramiczny odcinkowy oraz płaski „kleina”; poszczególne kondygnacje budynku – stropy drewniane płaskie z dolnym pułapem i powalą. Przejazd bramny - sklepienie nawiązujące swoją formą do sklepienia żaglastego.

Więźba dachowa – drewniana konstrukcja kleszczowo-płatwiowa ze ścianką kolankową.

Pokrycie dachowe – budynek – papa.

Posadzki, podłogi – piwnice – ceglana posadzka, wylewka betonowa, klepisko. Klatka schodowa – posadzka ceramiczna dwubarwna w kolorze biało-czarnym, w układzie szachownicy, jak również współczesna terakota. W części klatek wylewka betonowa, fragmentarycznie przekryta wykładziną z PCV. Poszczególne lokale mieszkalne – drewniana podłoga tzw. „biała”, płyty pilśniowe, jak również wykładzina z PCV. Ponadto współczesne płytki ceramiczne. Strych - drewniana podłoga tzw. „biała”.

Schody - wewnętrzne: piwnice (z wyłączeniem klatki schodowej nr 30) – schody w konstrukcji murowanej – jednobiegowe, proste. Stopnice schodów ceglano-białe. W klatce nr 30 – schody łamane, jednobiegowe ze stopnicami zabiegowymi. Stopnice schodów ceglano-białe. Poszczególne klatki schodowe - schody o konstrukcji betonowej - dwubiegowe, powrotne z duszą oraz podestami. Stopnice schodów drewniane, wykładane częściowo wykładziną z PCV. Podesty w niektórych klatkach z zachowanymi ceramicznymi, dwubarwnymi posadzkami w kolorze czarno-białym. W części przekryte wykładziną PCV. Schody z prostymi, metalowymi barierami wykonanymi z metalowych prętów. Na początku biegów schodów metalowe słupki o dekoracyjnej formie zwieńczone od góry elementem

1. <i>Miejscowość</i> R U D A Ś L Ą S K A	2. <i>Obiekt</i> OSIEDLE KAUFHAUS – BUDYNEK MIESZKALNY PRZY ULICY PODGÓRZE NR 30-42	3. <i>Zawartość wkładki</i> c.d. pkt 12
--	--	--

Etapy budowy:**I. 1854-1880**

Jako pierwsze na terenie późniejszego osiedla zostaje wybudowane więzienie, w późniejszym okresie zaadaptowane na szkołę ludową, a od 1907 r. funkcjonujące jako dom noclegowy dla samotnych robotników. Budynek nie zachował się do naszych czasów. W latach siedemdziesiątych XIX w. huta przystąpiła do budowy budynków mieszkalnych dla robotników – miały to być obiekty wielopiętrowe, z przewagą mieszkań złożonych z kuchni (często bez okien) i dwóch pokoi (izb), pozbawionych sanitariatów. Nie zachowały się żadne dane o ich usytuowaniu. Jednakże ze względu na zbieżność opisu układu wnętrza z późniejszymi budynkami osiedla, bardzo prawdopodobne jest, że były to pierwsze budynki dzisiejszego „Kaufhausu” – widoczne na mapie z 1880 r. Ich obrys jest spójny z późniejszymi budynkami tworzącymi zespół.

II. 1880-1901

W latach 1880-1901, blisko trzykrotny wzrost stanu załogi wymusił na właścicielach huty konsekwentne kontynuowanie polityki mieszkaniowej – w efekcie, na terenie „Kaufhausu”, do 1901 r. wybudowano kolejne 22 budynki wielorodzinne, wzorowane na pierwszych trzech. Powstała jednostronna zabudowa Morgenroth Strasse (ul. Niedurnego), oraz dwustronna Guttehoffnung Strasse (ul. Gwardii Ludowej) oraz zespół czterech budynków przy Schlafhaus Strasse (ul. Kubicy). Powstałe dwukondygnacyjne budynki usytuowane w równoległych szeregach tworzą tzw. zabudowę koszarową.

III. 1901-1906

W trzecim etapie, pomiędzy 1903-1904r. - zagospodarowano trójkąt terenu za nasypem linii kolei wąskotorowej. Przy Eisenbahndreieck Strasse (ul. Podgórze) powstała zabudowa blokowa, różniąca się standardem i wystrojem elewacji od starszych budynków. Budynki przeznaczone dla urzędników i majstrów huty w odróżnieniu od zespołu familoków, zyskały wybrukowane wewnętrzne ulice. Na rok 1904 datuje się powstanie budynku domu towarowego – kaufhausu, co zapoczątkowało kształtowanie się centrum usługowego w centralnej części osiedla. Monumentalny budynek wybudowany został w stylu modernistycznym z elementami secesji, posiada bogato dekorowane elewacje.

IV. ok. 1913

W czwartym etapie wykształciło się centrum handlowe osiedla, na które oprócz domu towarowego składały się dwa, wybudowane ok. 1913 r. budynki. W miejscu najstarszych dwóch „familoków” przy Guttehoffnung Strasse (ul. Gwardii Ludowej) powstał monumentalny, narożny budynek mieszkalno – usługowy, w którego parterze mieściła się między innymi piekarnia. Drugi – niższy został usytuowany przy dzisiejszej ul. Rudzkiej. Budynki te zdecydowanie odbiegały wyglądem od pozostałych, stanowiły dominujący i wyróżniający się kompleks.

V. początek lat 20-tych XX wieku

W piątym etapie datowanym na początek lat 20-tych XX w., prawdopodobnie w latach 1922 - 1923 zabudowany został najbardziej na północ wysunięty fragment osiedla. Powstało wówczas 6 dwukondygnacyjnych budynków o prostej nawiązującej do najstarszych familoków architekturze.

W swoim ostatecznym kształcie kolonia łącznie liczyła ponad siedemdziesiąt budynków. Posiadała własne centrum usługowe, noclegownię, część robotniczą i urzędniczą oraz wytyczone osie kompozycyjne.

W latach 80-tych XX wieku znaczna część budynków powstałych w pierwszym etapie budowy została rozebrana.

*1. Miejscowość**2. Obiekt**3. Zawartość wkładki***R U D A Ś L ą S K A****OSIEDLE KAUFHAUS – BUDYNEK MIESZKALNY PRZY ULICY PODGÓRZE NR 30-42**

c.d. pkt 12

Typy budynków mieszkalnych:

1. typ familoka z klatkami schodowymi i wejściami usytuowanymi na osi symetrii elewacji bocznych ,
2. typ familoka z jedną klatką schodową i wejściami usytuowanymi na osi symetrii elewacji frontowej i tylnej ,
3. zabudowa segmentowa ul. Podgórze z sanitariatami wspólnymi w pionie klatki schodowej,
4. zabudowa segmentowa ul. Podgórze z sanitariatami wewnątrz mieszkań,
5. zabudowa segmentowa ul. Gwardii Ludowej z ryzalitami klatek schodowych,
6. zabudowa segmentowa ul. Gwardii Ludowej o prostych elewacjach,

Ponadto do jednostkowych budynków usługowych lub mieszkalno usługowych zaliczamy:

1. budynek kaufhausu
2. budynek narożny z piekarnią
3. budynek przy ul. Rudzkiej 2-4

1. <i>Miejscowość</i> R U D A Ś L Ą S K A	2. <i>Obiekt</i> OSIEDLE KAUFHAUS – BUDYNEK MIESZKALNY PRZY ULICY PODGÓRZE NR 30-42	3. <i>Zawartość wkładki</i> c.d. pkt 13
--	--	--

Otwory drzwiowe - wewnętrzne: drewniane drzwi ramowo-płycinowe na zawiasach francuskich – klatka schodowa poszczególne lokale mieszkalne – prostokątne, jednoskrzydłowe drzwi, wielopłycinowe. Część drzwi o charakterze współczesnym. Drewniane drzwi o konstrukcji deskowej z zastrzałami – strych (poszczególne klatki schodowe) – jednoskrzydłowe, deskowe drzwi, zamknięte łukiem odcinkowym. Część drzwi obita blachą. Drewniane drzwi o konstrukcji szpungowej – piwnica (poszczególne klatki schodowe) – prostokątne, jednoskrzydłowe, deskowe drzwi, z poziomymi, metalowymi hakami. Drewniane drzwi tzw. pełne – Klatka schodowa, poszczególne lokale mieszkalne -prostokątne, współczesne drzwi płytowe, jednoskrzydłowe. Ponadto część drzwi szklona. W części klatek drzwi obłożone boazeria. **Drzwi zewnętrzne:** drzwi ramowo-płycinowe na zawiasach francuskich – skrzydło południowe – elewacja północna oraz skrzydło wschodnie – elewacja zachodnia (poszczególne strefy wejściowe do budynku) – prostokątne, dwuskrzydłowe, wielopłycinowe o zróżnicowanym układzie płycin. Krawędzie płycin drzwi sfazowane. Drzwi posiadają listwę przyrymową o prostej formie. Skrzydło południowe - elewacja północna (klatka schodowa nr 32) – dwuskrzydłowe, prostokątne drzwi, obite wtórnie dyktą. Drzwi posiadają listwę przyrymową o prostej formie. Skrzydło południowe – przejazd bramny (klatka schodowa nr 30) - czteroskrzydłowe drzwi z dwoma stałymi skrzydłami po bokach. Poszczególne skrzydła drzwi wielopłycinowe o zróżnicowanej formie i wielkości płycin, których krawędzie są sfazowane. Powyżej drzwi drewniane nadproże, oddzielające szklone nadświetle, wypełnione szprosami w typie promienistym. Całość drzwi ujeta w ozdobne obramowanie zamknięte łukiem pełnym, które dodatkowo wzbogacone jest metalowymi, dekoracyjnymi elementami.

Stolarka okienna – drewniane o konstrukcji skrzynkowej o następujących podziałach – skrzydło południowe – elewacja zachodnia – okno zamknięte łukiem pełnym, jednodzielne, dwupoziomowe ze ślemieniem. Skrzydło południowe - elewacja południowa (poddasze) – prostokątne okna dwudzielne, czteropodziałowe, ze ślemieniem. Od góry zamknięte formą krzywizny. Skrzydło południowe - elewacje: południowa oraz północna oraz skrzydło wschodnie – elewacje: wschodnia i zachodnia (poszczególne lokale mieszkalne) – prostokątne okna dwudzielne, czteropodziałowe, dwupoziomowe ze ślemieniem oraz listwą przyrymową. Ponadto prostokątne okna dwudzielne, czteropodziałowe, dwupoziomowe ze ślemieniem oraz listwą przyrymową występującą w dolnej części okna. W górnej części okna słupek. Okna zamknięte łukiem pełnym, dwudzielne, czteropodziałowe, dwupoziomowe, ze ślemieniem oraz listwą przyrymową w dolnej części okna. W górnej partii okna słupek. Skrzydło południowe – elewacja południowa (poszczególne lokale mieszkalne) – okna zamknięte łukiem pełnym, trójdzielne, sześciopodziałowe dwupoziomowe, ze ślemieniem oraz dwoma słupkami. Ponadto okna prostokątne, trójdzielne, sześciopodziałowe, ze ślemieniem, ze słupkiem oraz listwą przyrymową. **Stolarka okienna o konstrukcji krosnowej.** Skrzydło południowe – elewacje: północna i południowa oraz skrzydło wschodnie – elewacje: zachodnia i wschodnia (poddasze oraz klatki schodowe) – okna prostokątne, dwudzielne, jak również okna prostokątne dwudzielne ze szczebliną krzyżową. Skrzydło południowe – elewacja północna oraz skrzydło wschodnie – elewacja zachodnia (klatki schodowe, strych) trójdzielne, prostokątne ze szczebliną krzyżową. Część okien nie posiada zachowane szczebliny. Skrzydło południowe – elewacja północna oraz skrzydło wschodnie – elewacja zachodnia (klatki schodowe) - okna prostokątne, trójdzielne, sześciopodziałowe, dwupoziomowe, z profilowanym ślemieniem oraz dwoma słupkami o snycerskim opracowaniu. W partii nadślemienia szczeblina krzyżowa (partia środkowa) oraz szczebliny w układzie pionowym (skrajne kwatery okna). W podślemieniu poziome szczebliny. Elewacja północna – skrzydło południowe (klatka schodowa nr 30) - okna zamknięte łukiem odcinkowym, trójdzielne, sześciopodziałowe, dwupoziomowe, z profilowanym ślemieniem oraz dwoma słupkami o snycerskim opracowaniu. W partii nadślemienia szczeblina krzyżowa (partia środkowa) oraz szczebliny w układzie pionowym (skrajne kwatery okna). W podślemieniu poziome szczebliny. Ponadto okna prostokątne, trójdzielne, sześciopodziałowe, dwupoziomowe, z profilowanym ślemieniem oraz dwoma słupkami o snycerskim opracowaniu. (W części okien w partii podślemienia występują poziome szczebliny). Okna o konstrukcji metalowej – skrzydło południowe - elewacje: północna i południowa oraz skrzydło zachodnia i wschodnia – (piwnica) – prostokątne okna jednodzielne. Ponadto prostokątne okna dwudzielne. Poszczególne kwatery okna wypełnione szczebliną w układzie pionowym oraz poziomym. Współczesne okna o konstrukcji zespolonej wykonane z PCV – skrzydło południowe - elewacje: południowa i północna oraz skrzydło wschodnie - elewacje: zachodnia i wschodnia (poszczególne lokale mieszkalne) – okna prostokątne, jednodzielne, dwupoziomowe ze ślemieniem. Skrzydło południowe – elewacje: północna i południowa – okna zamknięte łukiem pełnym, jednodzielne, dwupoziomowe, ze ślemieniem. Skrzydło wschodnie – elewacje: zachodnia i wschodnia (poszczególne lokale mieszkalne) - okna prostokątne, dwudzielne z poziomymi szprosami imitującymi ślemię okna. Skrzydło wschodnie – elewacja wschodnia (poszczególne lokale mieszkalne) - okna prostokątne, jednodzielne z wewnętrznymi szprosami w układzie krzyżowym nawiązującym do formy ślemienia oraz słupka okiennego. Skrzydło wschodnie – elewacja zachodnia oraz wschodnia (poszczególne lokale mieszkalne) – prostokątne, okno, dwudzielne o symetrycznym podziale.

1. Miejscowość

2. Obiekt

3. Zawartość wkładki

RUDA ŚLĄSKA

OSIEDLE KAUFHAUS – BUDYNEK MIESZKALNY PRZY ULICY PODGÓRZE NR 30-42

c.d. pkt 13

Rzut – budynek złożony z charakterystycznych, dwóch członów: krótkiego skrzydła południowego oraz dominującego wschodniego zlokalizowanego prostopadle w stosunku do skrzydła południowego. Rzut budynku zbliżony do litery „L”. Poszczególne człony budynku, trójtraktowe (pierwotnie prawdopodobnie dwutraktowe). W południowo-wschodnim narożu skrzydła wschodniego charakterystyczne ścięcie elewacji w postaci trójbocznego ryzalitu podkreślającego zbieg ulic Podgórze. Od strony elewacji zachodniej skrzydła wschodniego cztery jednoosiowe ryzality z głównymi strefami wejściowymi prowadzącymi do poszczególnych klatek schodowych budynku. Ryzality zlokalizowane w 2, 5, 8 i 13 osi. Natomiast od północy skrzydła południowego dwa jednoosiowe ryzality, które zlokalizowane są w 2 i 7 osi elewacji. Ponadto klatka schodowa ze strefą wejściową znajdującą bezpośrednio od strony przejazdu bramnego. Klatki schodowe budynku znajdują się w przednich traktach obiektu skrzydła wschodniego od zachodu oraz skrzydła południowego od północy. Od strony elewacji wschodniej skrzydła wschodniego trzy, dwuosiowe pseudo ryzality znajdujące się w 1 i 2 oraz w 5 i 6, jak również w 11 i 12 osi elewacji. Ponadto w 4, 5, 6, 7 osi elewacji południowej skrzydła południowego czteroosiowy pseudo ryzalit.

Bryła – monumentalna, rozcłonowana, złożona z charakterystycznych dwóch członów: skrzydła południowego oraz wschodniego, które zlokalizowane jest prostopadle w stosunku do skrzydła południowego. Ponadto obiekt zestawiony jest z naprzemiennie, powtarzalnych segmentów o zróżnicowanej wielkości oraz wysokości. Styk dwóch skrzydeł budynku znajdujący się w południowo-wschodnim narożu dodatkowo zaakcentowany trójbocznym ryzalitem przechodzącym w partii dachu w formę wielobocznego dachu. Ryzalit flankowany po bokach dwoma, dominującymi pięciokondygnacyjnymi, dwuosiowymi pseudo ryzalitami, które zamknięte są trójkątnymi szczytami. Budynek o różnorodnej ilości kondygnacji w poszczególnych jego fragmentach. Skrzydło południowe trójkondygnacyjne. Południowo-wschodnia część skrzydła wschodniego czterokondygnacyjna, pozostała część trójkondygnacyjna. Od strony elewacji wschodniej skrzydła wschodniego dwa, dwuosiowe, czterokondygnacyjne pseudo ryzality znajdujące się w 5 i 6, jak również w 11 i 12 osi. W partii dachu zwieńczone są one trójkątnymi szczytami. Ponadto od strony elewacji południowej skrzydła południowego czteroosiowy, czterokondygnacyjny pseudo ryzalit, który zlokalizowany jest w 4, 5, 6 i 7 osi. W partii dachu pseudo ryzalit zamknięty jest szczytem zwieńczonym łukiem w typie wklęsło-wypukłym. Ponadto od strony elewacji zachodniej skrzydła wschodniego cztery jednoosiowe ryzality z głównymi strefami wejściowymi prowadzącymi do poszczególnych klatek schodowych budynku. Ryzality zlokalizowane w 2, 5, 8 i 13 osi. Od strony elewacji północnej skrzydła południowego dwa ryzality jednoosiowe, które znajdują się w 2 i 7 osi. Główny trzon budynku kryty jest dwuspadowym dachem. Od strony elewacji wschodniej skrzydła wschodniego partie ryzalitów przekryte są indywidualnymi dachami dwuspadowymi o wysuniętych połaciach. Tworzą one wraz z trzonem zasadniczym dach wielospadowy obiektu. Elewacje szczytowe skrzydła wschodniego (elewacja północna) oraz skrzydła południowego (elewacja zachodnia) budynku zamknięte są w partii dachu trójkątnymi szczytami. Od strony elewacji zachodniej skrzydła wschodniego cztery pary drzwi prowadzących do poszczególnych klatek schodowych, natomiast od strony elewacji północnej skrzydła południowego dwie pary drzwi. Dodatkowa strefa wejściowa do klatki schodowej nr 30 od strony przejazdu bramnego. Budynek podpiwniczony z częściowo użytkowym poddaszem, tworzącym od strony elewacji wschodniej skrzydła wschodniego oraz elewacji południowej skrzydła południowego formę czwartej kondygnacji. Wyjątek stanowi naroże południowo-wschodnie skrzydła wschodniego gdzie poddasze tworzy formę piątej kondygnacji.

Skrzydło wschodnie - elewacja zachodnia – ceglana (wykonana z dwubarwnej cegły w kolorze czerwonym i beżowym występującym naprzemiennie na wysokości trzeciej kondygnacji i poddasza, jak również drugiej i trzeciej kondygnacji oraz poddasza). Elewacja trójkondygnacyjna, z częściowo użytkowym poddaszem, o zróżnicowanej ilości osi w poszczególnych kondygnacjach. W przyziemiu 15-osiowa, natomiast na wysokości drugiej i trzeciej kondygnacji oraz poddasza 16-osiowa. Elewacja złożona z charakterystycznych, naprzemiennie powtarzalnych segmentów o zróżnicowanej wielkości oraz wysokości. Człony budynku dodatkowo zaakcentowane poprzez wprowadzenie czterech, jednoosiowych ryzalitów z głównymi strefami wejściowymi prowadzącymi do poszczególnych klatek schodowych budynku (nr 42, 40, 38 i 36). Ryzality zlokalizowane w 2, 5, 8, 13 osi. Osie elewacji wyznaczone zróżnicowanym typem oraz wielkością otworów okiennych oraz drzwiowych. Ponadto w 15 osi przyziemia charakterystyczny, sklepiony przejazd bramny, prowadzący na podwórze. Od strony przejazdu bramnego strefa wejściowa klatki schodowej nr 30. Obok drzwi ujętych formą obramowania zwieńczonego łukiem pełnym niewielkie, prostokątne, zablendowane okno. W pozostałych strefach wejściowych budynku drzwi dwuskrzydłowe osadzone w/w ryzalitech elewacji. W pierwszej kondygnacji elewacji otwory okienne zamknięte łukiem pełnym (z wyłączeniem ryzalitów budynku). W pozostałych osiach elewacji znajdujących się w drugiej, trzeciej kondygnacji, jak również poddasza oraz piwnicy okna prostokątne o zróżnicowanym gabarycie oraz podziale. Wyjątek stanowi oś 16, gdzie na wysokości drugiej i trzeciej kondygnacji oraz poddasza okna (klatki schodowej nr 30) występują otwory okienne zamknięte łukiem odcinkowym. Okna osadzone w uskoku elewacji utworzonym na styku dwóch skrzydeł budynku. Otwory okienne doświetlające klaki schodowe występujące w poszczególnych ryzalitech elewacji oraz okna znajdujące się w 15 osi elewacji charakterystycznie przesunięte w stosunku do okien lokali mieszkalnych. Elewacja skrzydła budynku zaakcentowana ceglanymi lizenami usytuowanymi w skrajnym fragmencie elewacji od północy, jak również pomiędzy 6 i 7 oraz 14 i 15 osią elewacji. Ponadto artykułowana jest ceglanym cokołem zwieńczonym od góry rolką oraz gzymsami międzykondygnacyjnymi w postaci wysuniętego pasa cegieł, które znajdują się naprzemiennie w poszczególnych kondygnacjach segmentów pomiędzy drugą i trzecią kondygnacją, jak również pierwszą i drugą kondygnacją elewacji.

1. <i>Miejscowość</i> R U D A Ś L A Ś K A	2. <i>Obiekt</i> OSIEDLE KAUFHAUS – BUDYNEK MIESZKALNY PRZY ULICY PODGÓRZE NR 30-42	3. <i>Zawartość wkładki</i> c.d. pkt 13
---	---	--

Skrzydło wschodnie – elewacja północna – ceglana wykonana z dwubarwnej cegły (w kolorze czerwonym i beżowym). Elewacja bez osi, z nieużytkowym poddaszem. W partii dachu zamknięta jest trójkątnym szczytem, którego górne krawędzie dodatkowo podkreślone są ozdobnym układem cegieł o zróżnicowanej wielkości. Elewacja wzbogacona artykulacją w postaci dekoracyjnych podziałów o zróżnicowanej formie oraz wielkości, występujących w dwóch poziomych pasach (dolnym i górnym). W przyziemiu dwa romby wykonane z beżowej cegły, wewnątrz których „wpisane” są mniejsze romby. Powyżej rombów, poziomy pas czerwonej cegły, który rozdziela dwa poziomy elewacji. Od góry zwieńczony jest ozdobnym układem cegieł. Górny poziom w formie beżowego wieloboku, dodatkowo wzbogaconego okrągłą blendą wykonaną z czerwonych, ukośnie ułożonych cegieł. Dodatkowo osie (pozioma i pionowa) blendy zaakcentowane są od góry i dołu ceglanymi elementami nawiązującymi swoją formą do „krzyża łacińskiego”. Oś pozioma blendy podkreślona poziomymi pasami o ozdobnej formie. Całość elewacji dodatkowo rozczłonowana jest wysokim, ceglanym cokołem zwieńczonym od góry rolką.

Skrzydło wschodnie - elewacja wschodnia – ceglana (wykonana z dwubarwnej cegły w kolorze czerwonym i beżowym występującym naprzemiennie na wysokości trzeciej i czwartej kondygnacji i poddasza, jak również drugiej, trzeciej i czwartej kondygnacji oraz poddasza. Ponadto w drugiej, trzeciej kondygnacji i poddasza). Elewacja o zróżnicowanej ilości kondygnacji. (W części południowo-wschodniej czterokondygnacyjna oraz trójkondygnacyjna w północnym fragmencie skrzydła wschodniego budynku). Elewacja z częściowo użytkowym poddaszem, tworzącym od południowego-wschodu piątą kondygnację, a od północnego-wschodu formę czwartej kondygnacji budynku.

Elewacja o różnorodnej ilości osi w poszczególnych kondygnacjach. Na wysokości pierwszej kondygnacji 20-osiowa, w drugiej i trzeciej kondygnacji 21-osiowa, natomiast poddasza budynku 22-osiowa. W partii piwnicy 18-osiowa. Elewacja złożona z charakterystycznych, naprzemiennie, powtarzalnych, 8 segmentów o zróżnicowanej wielkości oraz wysokości. Człony budynku dodatkowo zaakcentowane poprzez wprowadzenie trzech pseudo ryzalitów, dwuosiowych o trójkątnej formie zwieńczenia. W 1 i 2 osi elewacji pięciokondygnacyjny pseudo ryzalit. W pozostałe dwa czterokondygnacyjne. Osie elewacji wyznaczone zróżnicowanym typem oraz wielkością otworów okiennych oraz formą przesklepionego przejazdu bramnego zlokalizowanego w 3 osi przyziemia elewacji. Zamknięty jest od góry łukiem w typie eliptycznym. W pierwszej kondygnacji, jak również w 1 i 13 osi poddasza otwory okienne zamknięte łukiem pełnym. W pozostałych osiach elewacji okna prostokątne o zróżnicowanym gabarycie oraz podziale. Wyjątek stanowi 6 oś poddasza, gdzie znajduje się blenda zwieńczona łukiem pełnym. Okna doświetlające lokale mieszkalne znajdujące się w poszczególnych segmentach budynku przesunięte w stosunku do pozostałych członów obiektu. Ponadto elewacja artykułowana występującymi narożnymi lizenami występującymi na zróżnicowanej wysokości w poszczególnych typach pseudo ryzalitów elewacji oraz segmentach. Dodatkowo elewacja rozczłonowana jest ceglanym cokołem zwieńczonym od góry rolką oraz gzymsami międzykondygnacyjnymi oraz fryzów typu ząbkowego, które znajdują się pomiędzy pierwszą i drugą kondygnacją oraz drugą i trzecią kondygnacją (z wyłączeniem partii pseudoryzalitów pięciokondygnacyjnych, gdzie zlokalizowane są one pomiędzy czwartą i piątą kondygnacją).

Skrzydło wschodnie – elewacja południowa - ceglana wykonana z dwubarwnej cegły (w kolorze czerwonym występującym na wysokości pierwszej i drugiej kondygnacji) oraz beżowym (trzecia i czwarta kondygnacja oraz poddasze). Elewacja o zróżnicowanej ilości kondygnacji. (W 1 i 2 osi pięciokondygnacyjna oraz w 3, 4 i 5 osi czterokondygnacyjna). Elewacja z częściowo użytkowym poddaszem, tworzącym od południa piątą kondygnację. Elewacja o różnorodnej ilości osi w poszczególnych kondygnacjach. Na wysokości pierwszej i drugiej kondygnacji 5-osiowa, natomiast na wysokości trzeciej i czwartej kondygnacji – 3-osiowa. W partii poddasza budynku 2-osiowa, a w części piwnicy 4-osiowa. Elewacja złożona z charakterystycznych, dwóch segmentów o zróżnicowanej wielkości oraz wysokości. Człony budynku dodatkowo zaakcentowane poprzez wprowadzenie pseudo ryzalitu zwieńczonego na wysokości dachu trójkątnym szczytem. Dodatkowo styk dwóch skrzydeł budynku południowego oraz wschodniego podkreślony trójbocznym, trójosiowym ryzalitem, który usytuowany jest w 3, 4 i 5 osi elewacji. W partii dachu przechodzi on w wieloboczny dach. Ryzalit flankowany jest dwuosiowymi, dominującymi pseudo ryzalitami (pięciokondygnacyjnymi) znajdującymi się w 1 i 2 osi w/w elewacji oraz w 1 i 2 osi elewacji wschodniej skrzydła wschodniego. Ponadto w 3 i 5 osi elewacji ozdobne blendy wykonane z beżowej cegły, których krawędzie dodatkowo podkreślone są czerwoną cegłą. Usytuowane są one na wysokości pierwszej i drugiej kondygnacji. Blendy od góry i dołu przychodzą w formę łuku nadwieszpnego. Powyżej blend ozdobne płaszczyzny wykonane z układów pionowo ułożonych pasów cegieł o różnorodnej długości oraz poziomego pasa. Całość ujeta jest w górnej części blendą zwieńczoną łukiem nadwieszpnym. Elewacja artykułowana narożnymi lizenami występującymi w pseudo ryzalicie elewacji. Dodatkowo rozczłonowana jest także ceglanym cokołem zwieńczonym od góry rolką oraz gzymsami międzykondygnacyjnymi w postaci wysuniętych pasów cegieł, które oddzielają drugą i trzecią kondygnację, jak również fryzami typu ząbkowego, które znajdują się pomiędzy trzecią i czwartą kondygnacją oraz czwartą kondygnacją i poddaszem.

1. *Miejscowość*2. *Obiekt*3. *Zawartość wkładki*

R U D A Ś L Ą S K A

OSIEDLE KAUFHAUS – BUDYNEK MIESZKALNY PRZY ULICY PODGÓRZE NR 30-42

c.d. pkt 13

Skrzydło południowe - elewacja południowa – ceglana (wykonana z dwubarwnej cegły w kolorze czerwonym i beżowym występującym naprzemiennie na wysokości drugiej, trzeciej kondygnacji i poddasza, jak również trzeciej kondygnacji i poddasza). Elewacja trójkondygnacyjna, z częściowo użytkowym poddaszem, tworzącym od południa formę czwartej kondygnacji budynku. Elewacja o zróżnicowanej ilości osi w poszczególnych kondygnacjach. Na wysokości pierwszej, drugiej i trzeciej kondygnacji 10 - osiowa, natomiast na wysokości poddasza oraz piwnicy 9-osiowa. Elewacja złożona z charakterystycznych, naprzemiennie, powtarzalnych, 3 segmentów o zróżnicowanej wielkości oraz wysokości. Człony budynku dodatkowo zaakcentowane poprzez wprowadzenie jednego pseudo ryzalit czteroosiowego, który zlokalizowany jest w 4, 5, 6 i 7 osi. W partii dachu pseudo ryzalit zamknięty jest szczytem zwieńczonym łukiem w typie wklęsło-wypukłym. Osie elewacji wyznaczone zróżnicowanym typem oraz wielkością otworów okiennych. W poszczególnych osiach pierwszej kondygnacji otwory okienne zamknięte łukiem pełnym. Dodatkowo otwory znajdujące się pozostałych partii przyziemia pseudoryzalita ujęte są rozbudowanym wspólnym, ceglany obramowanie, które spięte jest po bokach dwoma prostokątnymi blendami. W pozostałych osiach elewacji okna prostokątne o zróżnicowanym gabarycie oraz podziale. Wyjątek stanowią okna zlokalizowane w 4 i 6 osi poddasza, gdzie otwory w górnej części zamknięte są formą krzywizny. Elewacja dodatkowo artykułowana ceglanymi, narożnymi lizenami występującymi na zróżnicowanej wysokości w poszczególnych fragmentach elewacji. W części pseudo ryzalitu, lizany zlokalizowane są na wysokości drugiej, trzeciej kondygnacji oraz poddasza. Ponadto elewacja rozczłonowana jest ceglanym, wysokim cokołem zwieńczonym od góry rolką oraz gzymsami międzykondygnacyjnymi w postaci wysuniętych pasów cegieł oraz fryzów typu ząbkowego, które znajdują się pomiędzy pierwszą i drugą kondygnacją oraz drugą i trzecią kondygnacją (z wyłączeniem partii pseudo ryzalitu).

Skrzydło południowe – elewacja zachodnia (szczytowa) - ceglana wykonana z dwubarwnej cegły (w kolorze czerwonym – dolna partia elewacji oraz beżowym występującym na wysokości poddasza budynku). Elewacja dwuosiowa, z częściowo użytkowym poddaszem. W partii dachu zamknięta jest trójkątnym szczytem, którego górne krawędzie dodatkowo podkreślone są ozdobnym układem cegieł o zróżnicowanej wielkości. W polu szczytu dwa okna zwieńczone łukiem pełnym. Poniżej okien, poziomy pas czerwonej cegły, który rozdziela dwa poziomy elewacji. Całość elewacji dodatkowo rozczłonowana jest wysokim, ceglany cokołem zwieńczonym od góry rolką.

Skrzydło południowe - elewacja północna – ceglana (wykonana z dwubarwnej cegły w kolorze czerwonym i beżowym występującym naprzemiennie na wysokości trzeciej kondygnacji i poddasza, jak również drugiej i trzeciej kondygnacji oraz poddasza). Elewacja trójkondygnacyjna, z częściowo użytkowym poddaszem, o zróżnicowanej ilości osi w poszczególnych kondygnacjach. W przyziemiu 8-osiowa, natomiast w partii piwnicy 7-osiowa. Elewacja złożona z charakterystycznych, naprzemiennie powtarzalnych segmentów o zróżnicowanej wielkości oraz wysokości. Człony budynku dodatkowo zaakcentowane poprzez wprowadzenie dwóch, jednoosiowych ryzalitów z głównymi strefami wejściowymi prowadzącymi do poszczególnych klatek schodowych budynku. Ryzality zlokalizowane w 2 i 7 osi. Na styku skrzydła południowego oraz wschodniego budynku charakterystyczny uskok elewacji. Osie elewacji wyznaczone zróżnicowanym typem oraz wielkością otworów okiennych oraz drzwiowych. W strefach wejściowych budynku drzwi dwuskrzydłowe osadzone w/w ryzalitach elewacji. W pierwszej kondygnacji elewacji otwory okienne zamknięte łukiem pełnym. W pozostałych osiach elewacji znajdujących się w drugiej, trzeciej kondygnacji, ryzalitach budynku, jak również poddasza oraz piwnicy okna prostokątne o zróżnicowanym gabarycie oraz podziale. Otwory okienne doświetlające klaki schodowe występujące w poszczególnych ryzalitach elewacji przesunięte w stosunku do okien lokali mieszkalnych. Elewacja skrzydła budynku zaakcentowana ceglanymi lizenami usytuowanymi w skrajnym fragmentach elewacji. Ponadto artykułowana jest ona cokołem zwieńczonym od góry rolką oraz gzymsami międzykondygnacyjnymi w postaci wysuniętego pasa cegieł, które znajdują się naprzemiennie w poszczególnych kondygnacjach segmentów pomiędzy drugą i trzecią kondygnacją, jak również pierwszą i drugą kondygnacją elewacji.

Wnętrze – częściowo zachowany pierwotny układ przestrzenny budynku w postaci siedmiu klatek schodowych. Na poszczególnych kondygnacjach klatek obiektu znajdują się dwa lokale mieszkalne. Wtórny podział przestrzeni klatek schodowych, jak również mieszkań związany z wydzieleniem łazienek. Pomieszczenia mieszkalne usytuowane w pierwszym i trzecim trakcie budynku. Trakt środkowy stanowią ciągi korytarzowe poszczególnych mieszkań. Prawdopodobnie zostały one wtórnie wydzielone wskutek wykonaniem pionów sanitarnych mieszkaniach. Pomieszczenia skomunikowane są między sobą amfiladowo oraz poprzez korytarz.

Wyposażenie – częściowo zachowany wystrój klatek schodowych złożony z oryginalnych ciągów komunikacyjnych oraz częściowo zachowanej zewnętrznej i wewnętrznej stolarki drzwiowej i okiennej. W niektórych klatkach schodowych zachowane pierwotne terakotowe posadzki w kolorze czarno-białym w układzie szachownicy.

Instalacje - elektryczna, wodno-kanalizacyjna, telefoniczna, ogrzewanie w postaci pieców kaflowych oraz etażowe, jak również instalacja odgromowa.

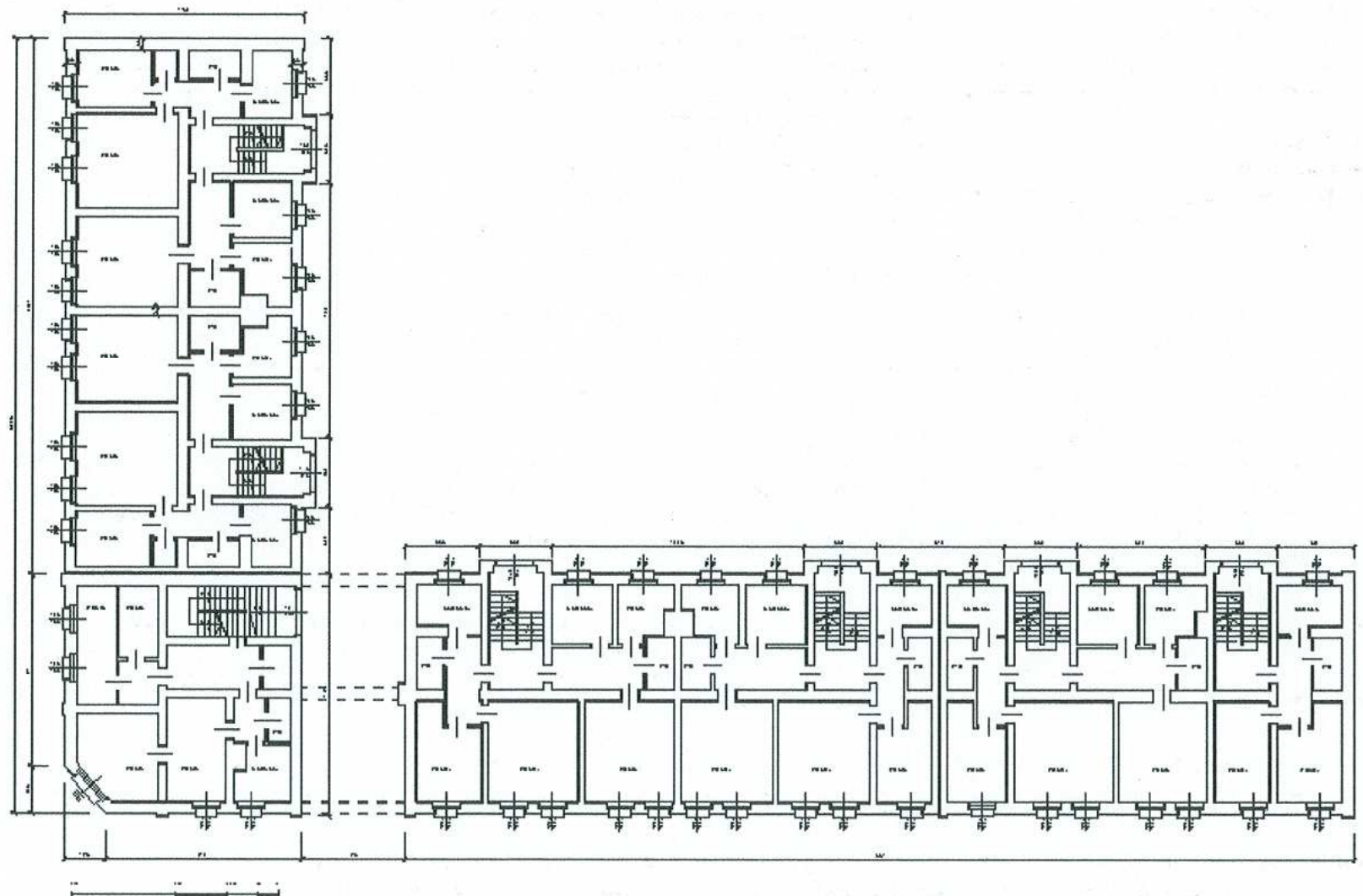
WKŁADKA DO KARTY EWIDENCYJNEJ ZABYTKÓW ARCHITEKTURY I BUDOWNICTWA

ZAŁĄCZNIK NR 2

1. Miejscowość
RUDA ŚLĄSKA

2. Obiekt
OSIEDLE KAUFHAUS – BUDYNEK MIESZKALNY PRZY ULICY PODGÓRZE NR 30-42

3. Zawartość wkładki
Rzut parteru



1. Miejscowość

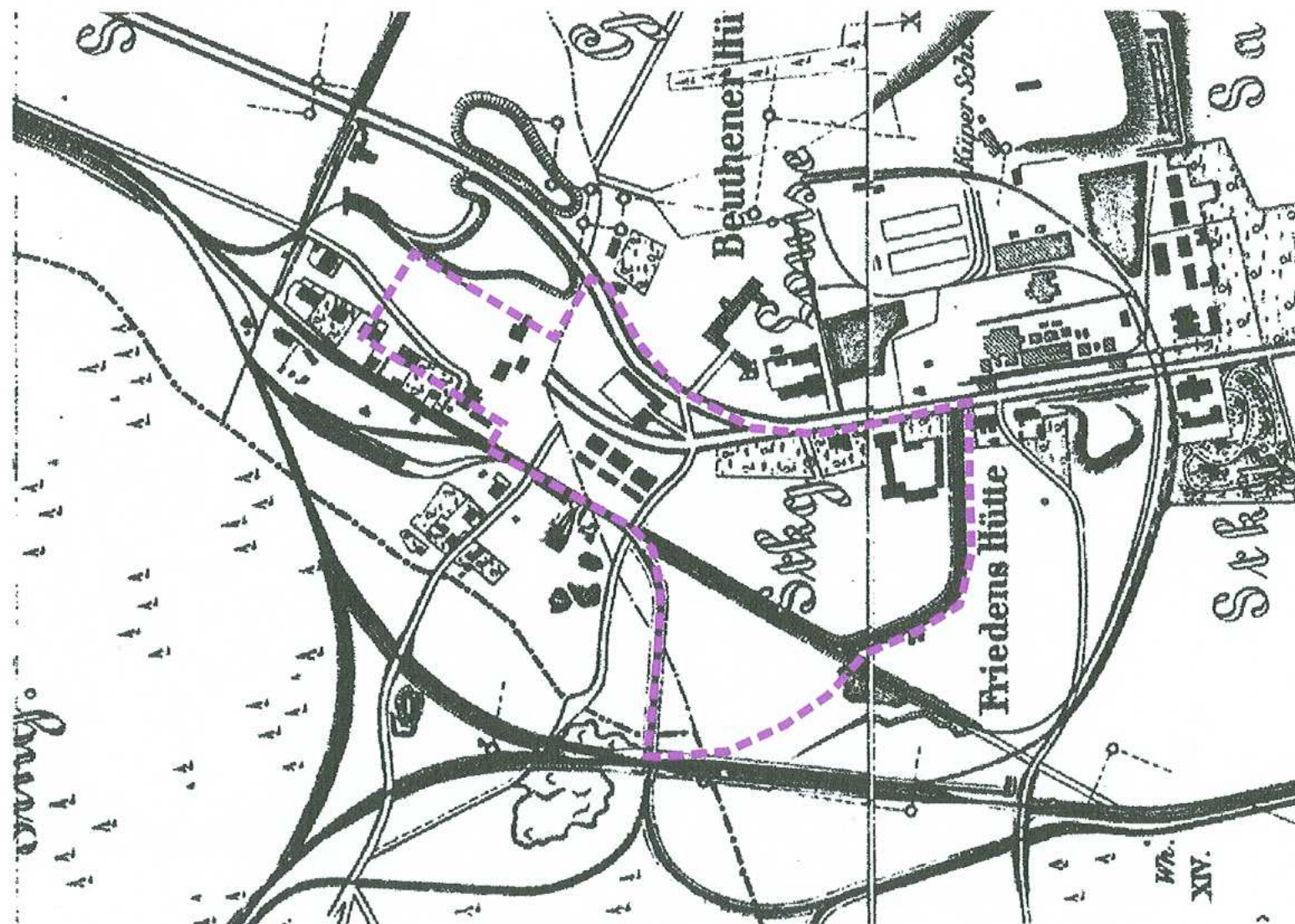
2. Obiekt

3. Zawartość wkładki

RUDA ŚLĄSKA

OSIEDLE KAUFHAUS – BUDYNEK MIESZKALNY PRZY ULICY PODGÓRZE NR 30-42

Dokumentacja archiwalna



Kolonia robotnicza „Kaufhaus” – mapa z 1880 r.

1. Miejscowość

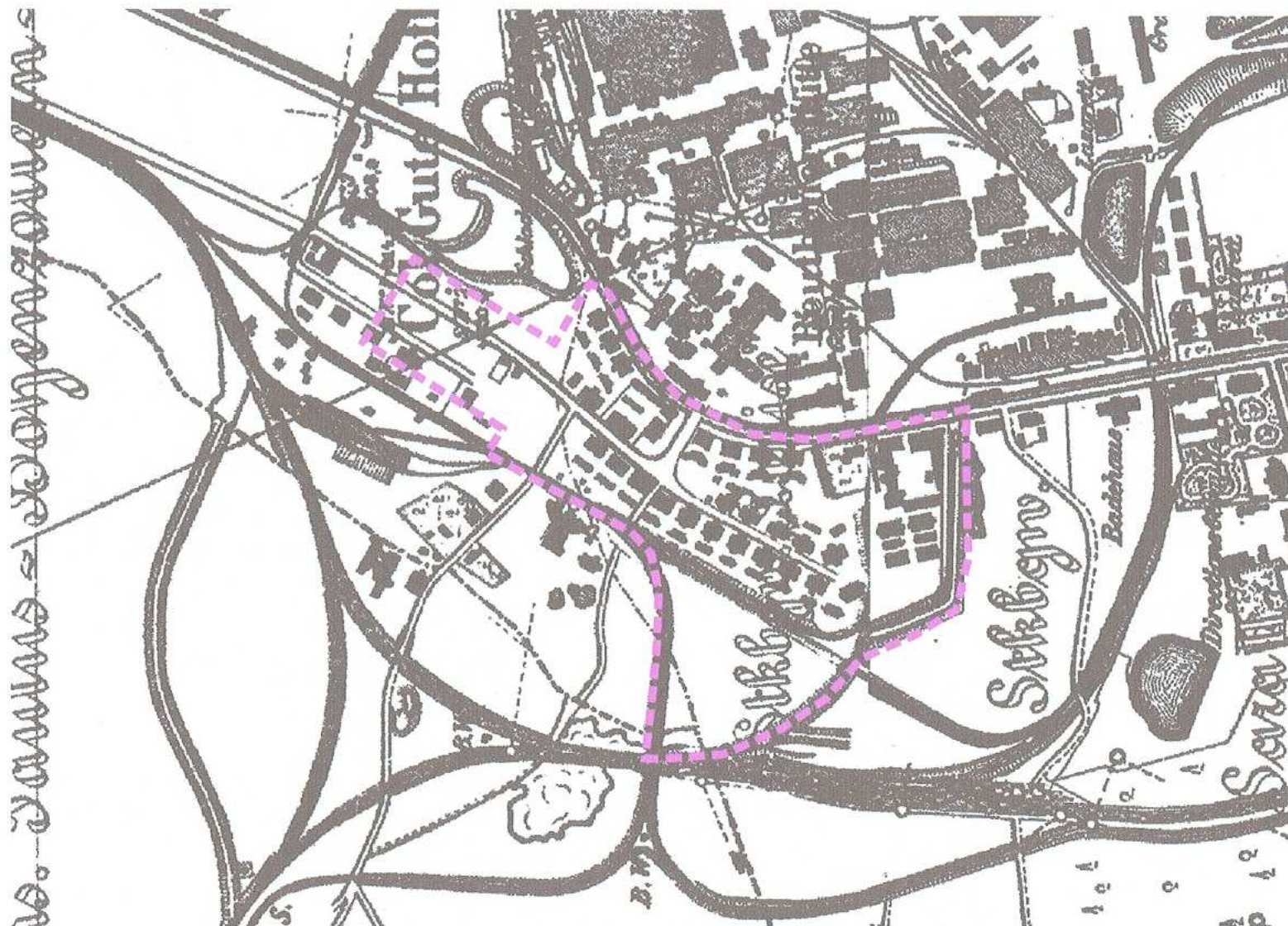
2. Obiekt

3. Zawartość wkładki

RUDA ŚLĄSKA

OSIEDLE KAUFHAUS – BUDYNEK MIESZKALNY PRZY ULICY PODGÓRZE NR 30-42

Dokumentacja archiwalna



Kolonia robotnicza „Kaufhaus” – mapa z 1901 r.

1. Miejscowość

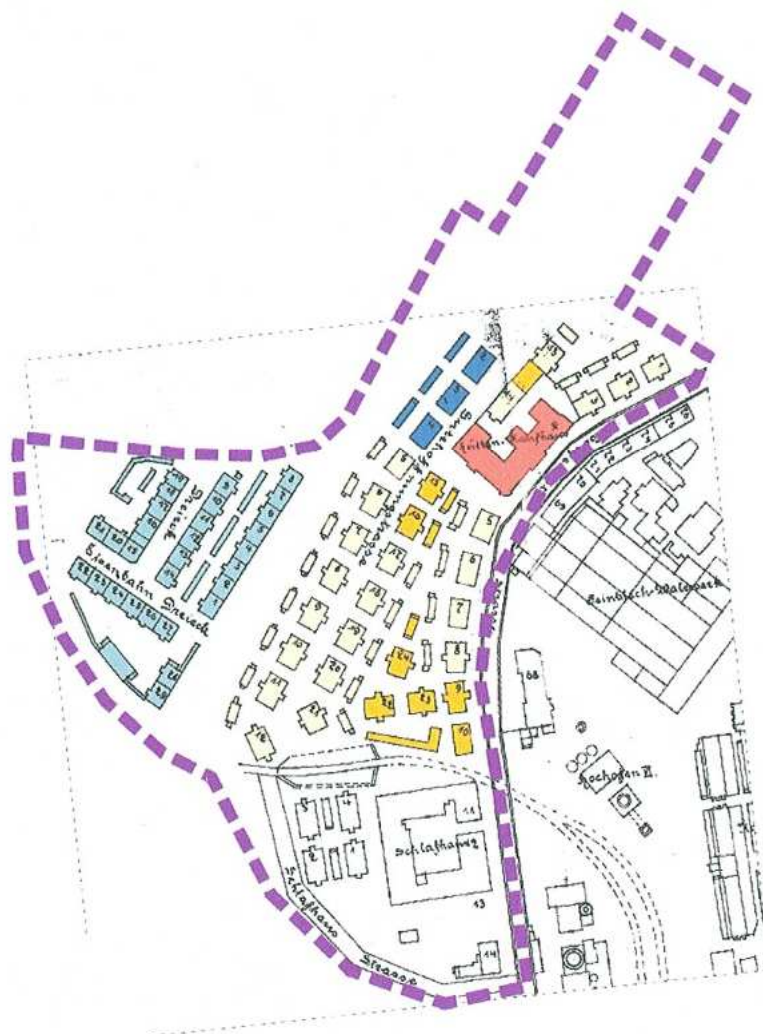
2. Obiekt

3. Zawartość wkładki

R U D A Ś L ą S K A

OSIEDLE KAUFHAUS – BUDYNEK MIESZKALNY PRZY ULICY PODGÓRZE NR 30-42

Dokumentacja archiwalna



Kolonia robotnicza „Kaufhaus” – mapa z 1910 r.

WKŁADKA DO KARTY EWIDENCYJNEJ ZABYTKÓW ARCHITEKTURY I BUDOWNICTWA

1. *Miejscowość*

R U D A Ś L A Ś K A

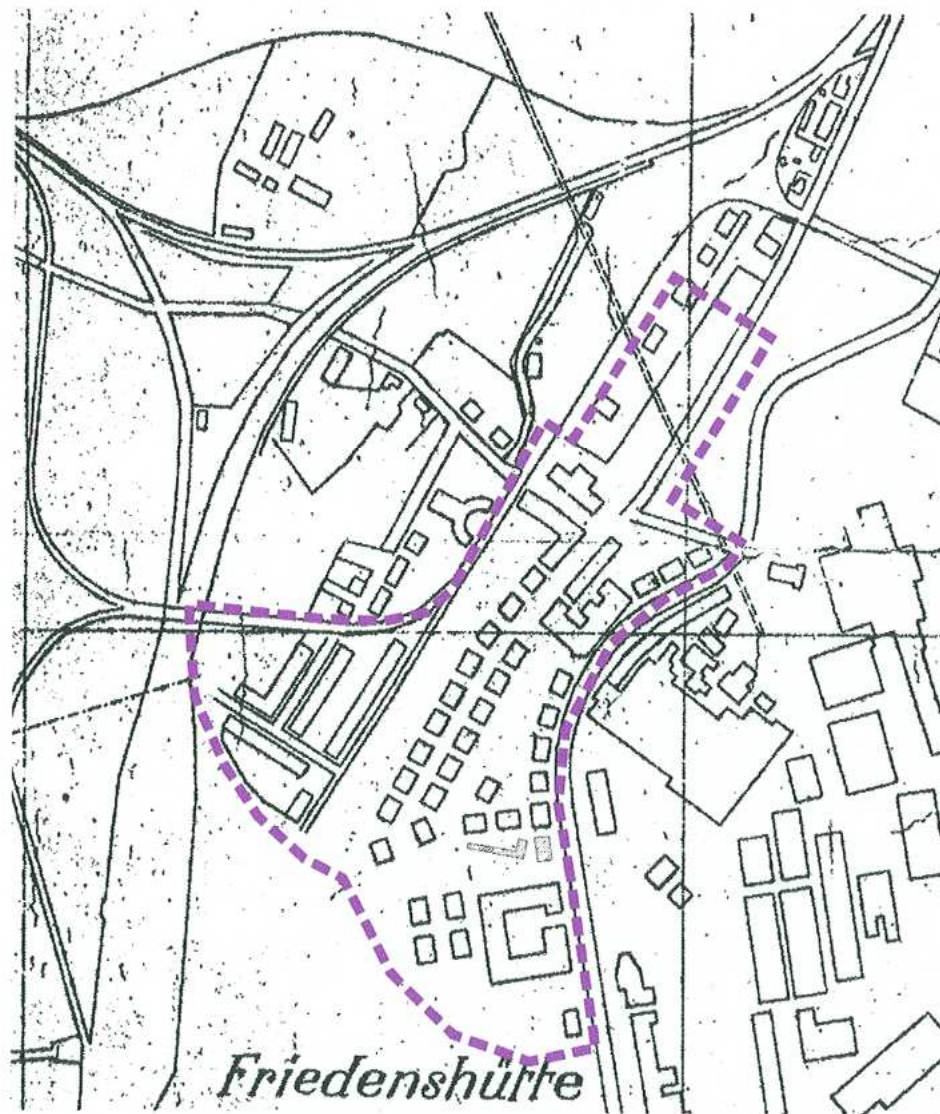
2. *Obiekt*

OSIEDLE KAUFHAUS – BUDYNEK MIESZKALNY PRZY ULICY PODGÓRZE NR 30-42

ZALĄCZNIK NR 3

3. *Zawartość wkładki*

Dokumentacja archiwalna



Kolonia robotnicza „Kaufhaus” – mapa z 1933 r.

1. Miejscowość

2. Obiekt

3. Zawartość wkładki

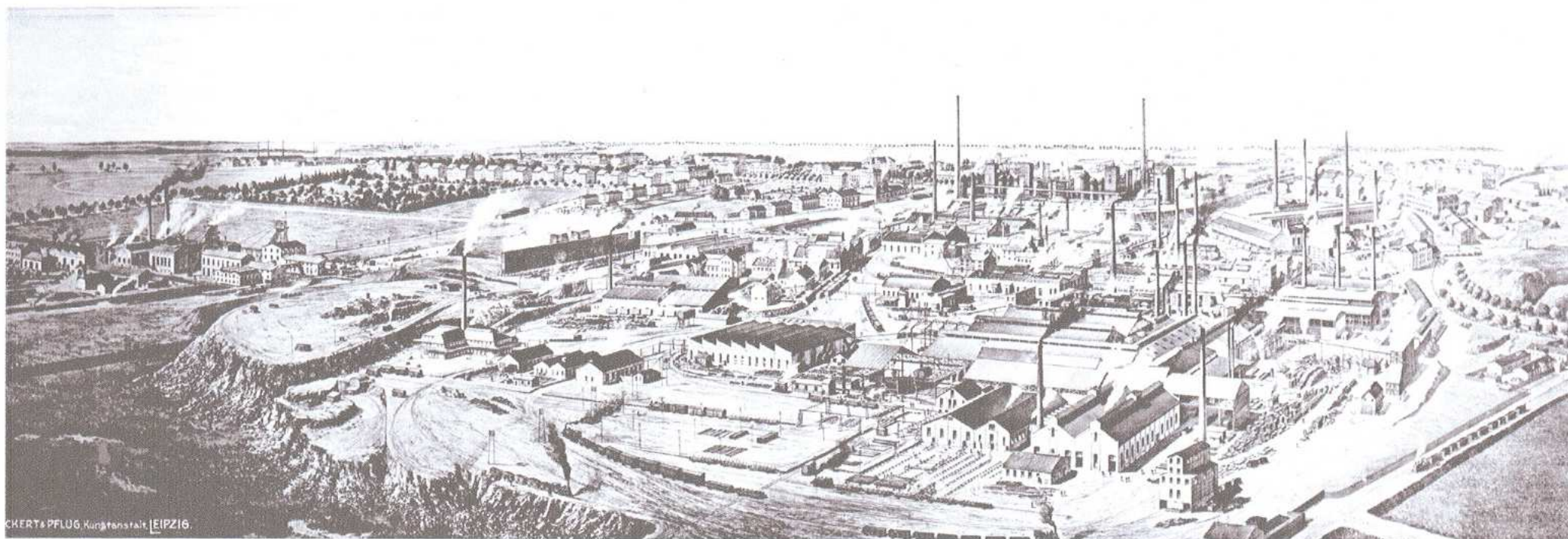
R U D A Ś L A Ś K A

OSIEDLE KAUFHAUS – BUDYNEK MIESZKALNY PRZY ULICY PODGÓRZE NR 30-42

Dokumentacja archiwalna



Kolonia robotnicza „Kaufhaus” – mapa współczesna



Friedenshütte – panorama z 1906 r.

1. *Miejscowość*
R U D A Ś L Ą S K A

2. *Obiekt*
OSIEDLE KAUFHAUS – BUDYNEK MIESZKALNY PRZY ULICY PODGÓRZE NR 30-42

3. *Zawartość wkładki*
Dokumentacja fotograficzna



1. Skrzydło wschodnie. Fragment elewacji zachodniej



2. Skrzydło wschodnie. Fragment elewacji południowej

1. <i>Miejscowość</i> R U D A Ś L Ą S K A	2. <i>Obiekt</i> OSIEDLE KAUFHAUS – BUDYNEK MIESZKALNY PRZY ULICY PODGÓRZE NR 30-42	3. <i>Zawartość wkładki</i> Dokumentacja fotograficzna
--	--	---



**3. Fragment skrzydła wschodniego. Elewacja południowa.
Widok od południowego - wschodu**



**4. Fragment skrzydła wschodniego.
Widok od południowego - wschodu**

WKŁADKA DO KARTY EWIDENCYJNEJ ZABYTKÓW ARCHITEKTURY I BUDOWNICTWA

1. <i>Miejscowość</i> RUDA ŚLĄSKA	2. <i>Obiekt</i> OSIEDLE KAUFHAUS – BUDYNEK MIESZKALNY PRZY ULICY PODGÓRZE NR 30-42	ZAŁĄCZNIK NR 4 3. <i>Zawartość wkładki</i> Dokumentacja fotograficzna
---	---	--



5. Skrzydło wschodnie. Fragment elewacji wschodniej



6. Skrzydło wschodnie. Fragment elewacji wschodniej

<p>1. <i>Miejscowość</i> R U D A Ś L Ą S K A</p>	<p>2. <i>Obiekt</i> OSIEDLE KAUFHAUS – BUDYNEK MIESZKALNY PRZY ULICY PODGÓRZE NR 30-42</p>	<p>3. <i>Zawartość wkładki</i> Dokumentacja fotograficzna</p>
---	---	---



7. Skrzydło południowe. Fragment elewacji północnej

8. Skrzydło południowe. Fragment elewacji północnej



9. Skrzydło wschodnie. Fragment elewacji zachodniej



10. Skrzydło wschodnie. Fragment elewacji zachodniej

1. Miejscowość

2. Obiekt

3. Zawartość wkładki

R U D A Ś L Ą S K A

OSIEDLE KAUFHAUS – BUDYNEK MIESZKALNY PRZY ULICY PODGÓRZE NR 30-42

Dokumentacja fotograficzna



11. Skrzydło wschodnie. Fragment elewacji zachodniej



12. Skrzydło wschodnie. Elewacja północna.
Widok od północnego - wschodu

WKŁADKA DO KARTY EWIDENCYJNEJ ZABYTKÓW ARCHITEKTURY I BUDOWNICTWA

ZAŁĄCZNIK NR 4

<i>1. Miejscowość</i> R U D A Ś L A Ś K A	<i>2. Obiekt</i> OSIEDLE KAUFHAUS – BUDYNEK MIESZKALNY PRZY ULICY PODGÓRZE NR 30-42	<i>3. Zawartość wkładki</i> Dokumentacja fotograficzna
---	---	---



13. Skrzydło południowe. Elewacja zachodnia



14. Brama przejazdowa. Widok od północnego - zachodu

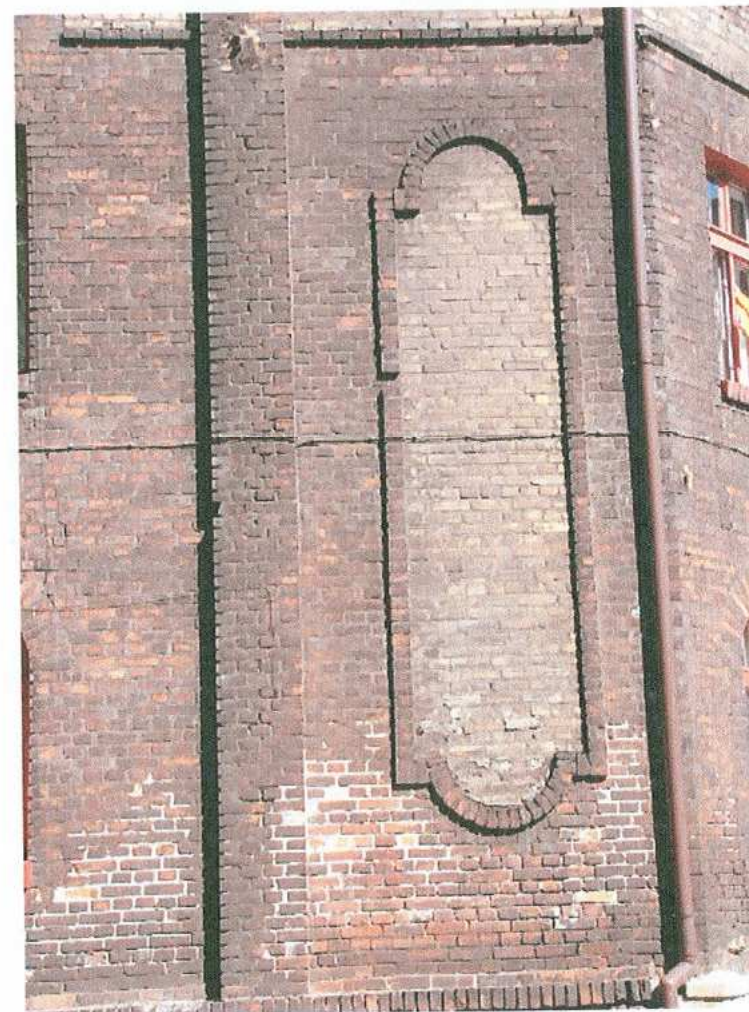
1. *Miejscowość*
R U D A Ś L Ą S K A

2. *Obiekt*
OSIEDLE KAUFHAUS – BUDYNEK MIESZKALNY PRZY ULICY PODGÓRZE NR 30-42

3. *Zawartość wkładki*
Dokumentacja fotograficzna



15. Skrzydło wschodnie.
Fragment elewacji południowej - Detal



16. Skrzydło wschodnie.
Fragment elewacji południowej - Detal

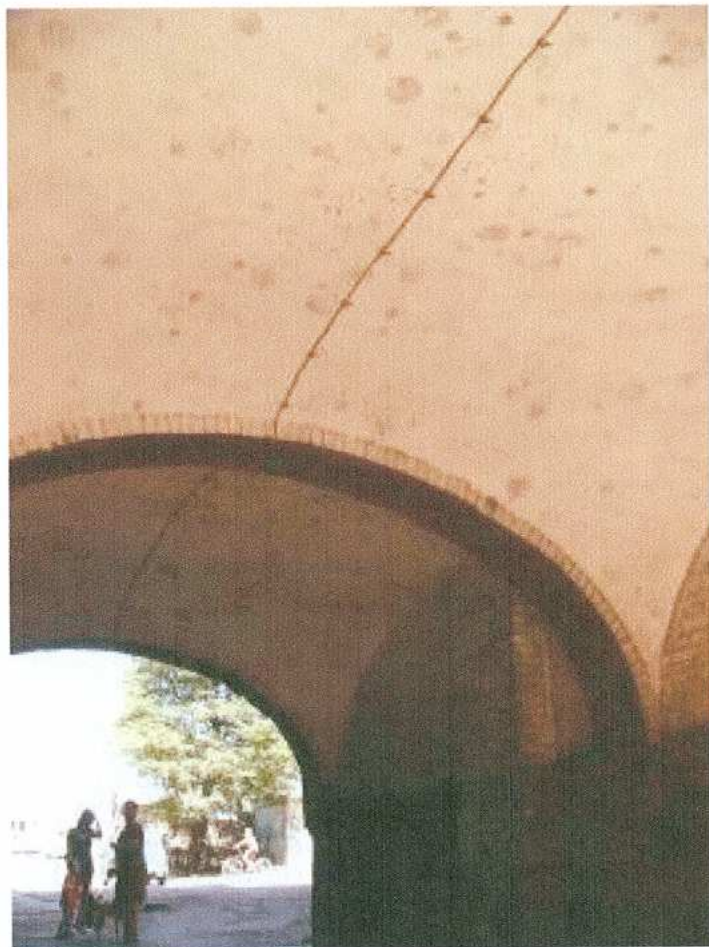
WKŁADKA DO KARTY EWIDENCYJNEJ ZABYTKÓW ARCHITEKTURY I BUDOWNICTWA

ZAŁĄCZNIK NR 4

1. *Miejscowość*
R U D A Ś L Ą S K A

2. *Obiekt*
OSIEDLE KAUFHAUS – BUDYNEK MIESZKALNY PRZY ULICY PODGÓRZE NR 30-42

3. *Zawartość wkładki*
Dokumentacja fotograficzna



17. Przejazd bramny. Widok od wschodu



18. Skrzydło południowe. Fragment elewacji południowej

1. Miejscowość
R U D A Ś L A Ś K A

2. Obiekt
OSIEDLE KAUFHAUS – BUDYNEK MIESZKALNY PRZY ULICY PODGÓRZE NR 30-42

3. Zawartość wkładki
Dokumentacja fotograficzna

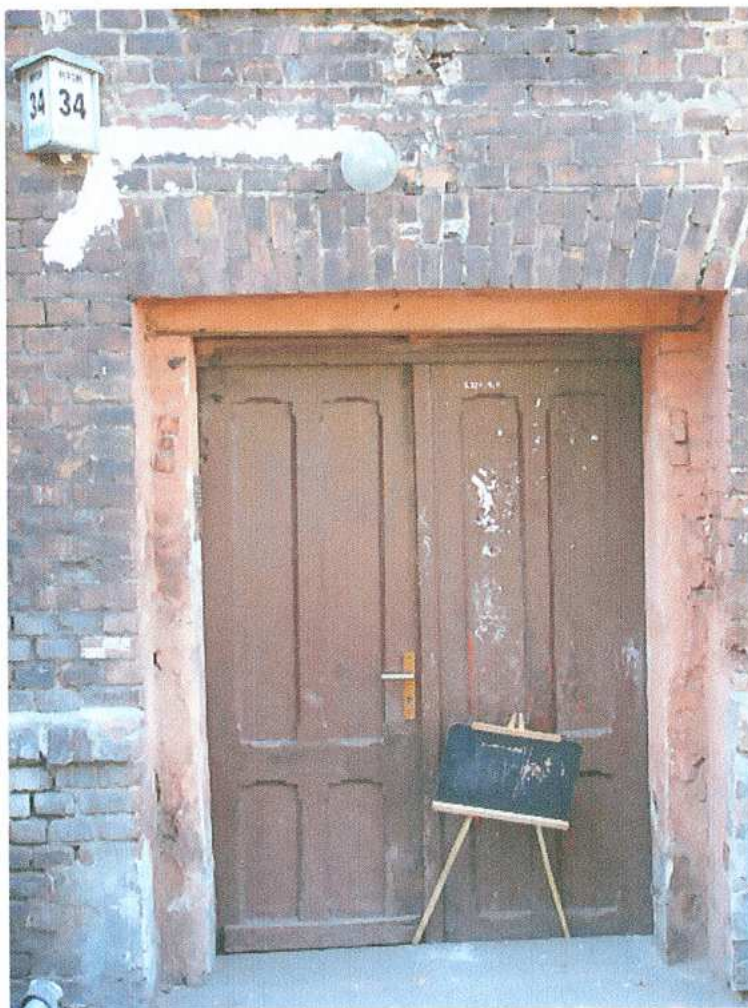


19. Skrzydło wschodnie. Fragment elewacji zachodniej



20. Przejazd bramny. Drzwi

1. <i>Miejscowość</i> R U D A Ś L ą S K A	2. <i>Obiekt</i> OSIEDLE KAUFHAUS – BUDYNEK MIESZKALNY PRZY ULICY PODGÓRZE NR 30-42	3. <i>Zawartość wkładki</i> Dokumentacja fotograficzna
--	--	---



21. Skrzydło południowe. Fragment elewacji północnej.
Drzwi zewnętrzne do klatki



22. Skrzydło wschodnie. Fragment elewacji zachodniej.
Drzwi zewnętrzne do klatki

1. Miejscowość

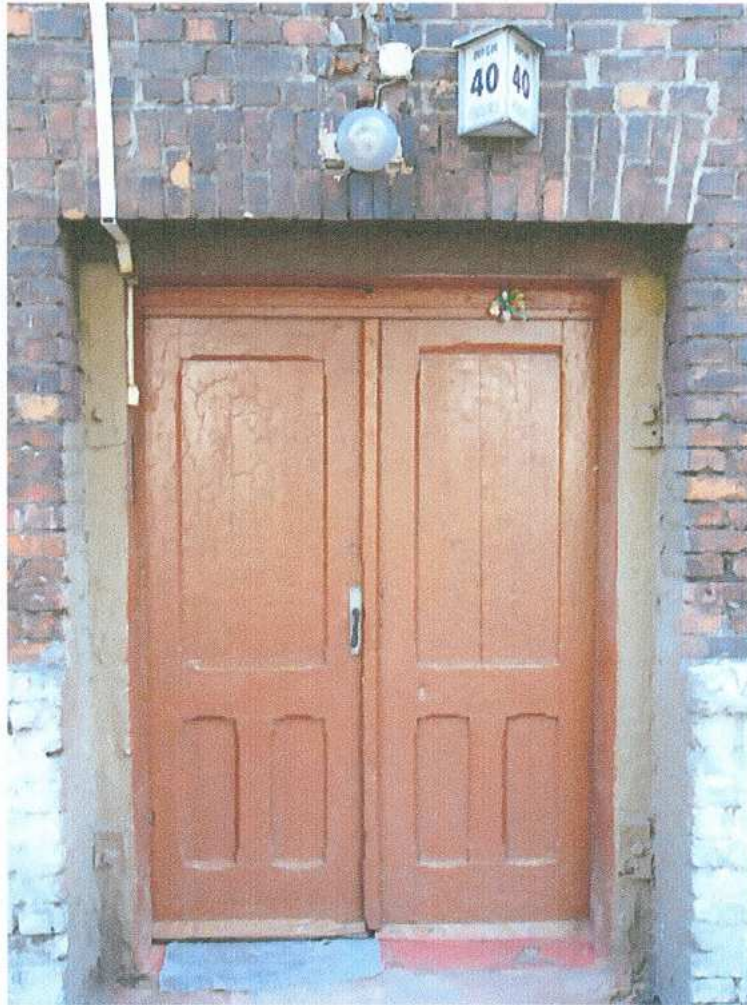
2. Obiekt

3. Zawartość wkładki

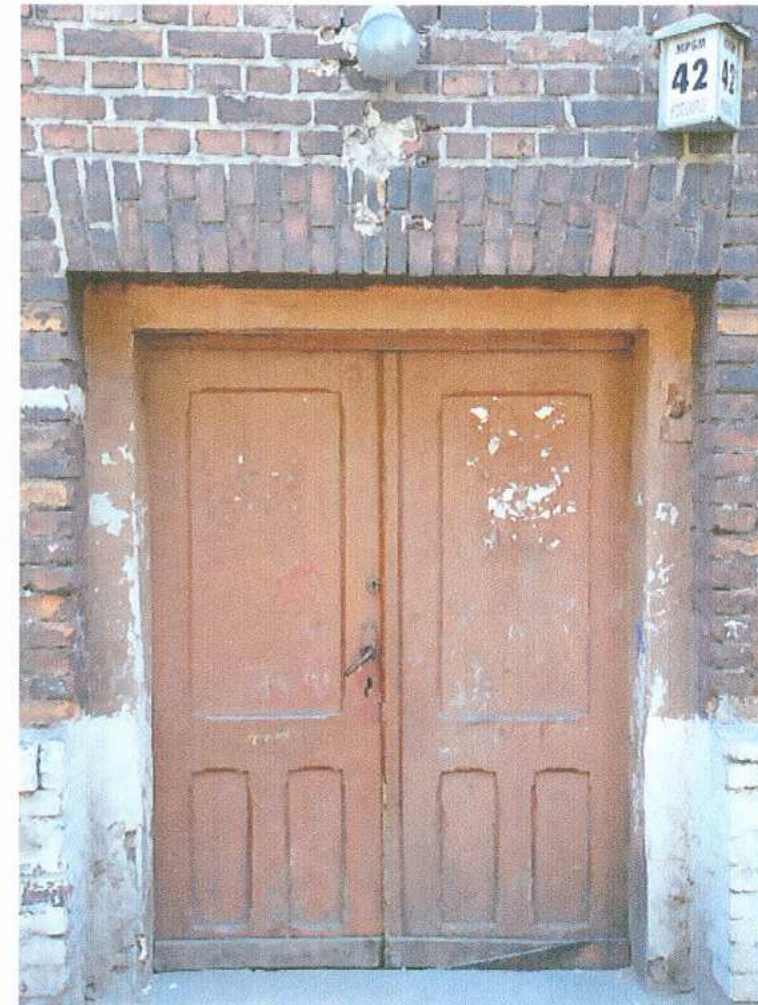
R U D A Ś L ą S K A

OSIEDLE KAUFHAUS – BUDYNEK MIESZKALNY PRZY ULICY PODGÓRZE NR 30-42

Dokumentacja fotograficzna



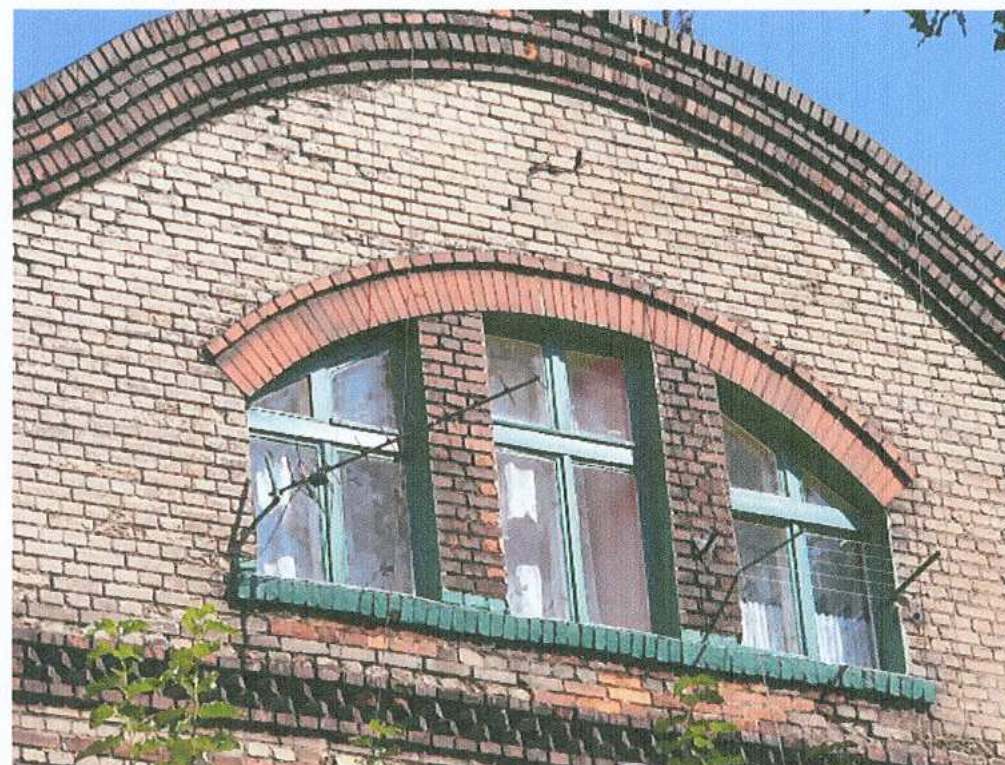
23. Skrzydło wschodnie. Fragment elewacji zachodniej.
Drzwi zewnętrzne do klatki



24. Skrzydło wschodnie. Fragment elewacji zachodniej.
Drzwi zewnętrzne do klatki



25. Skrzydło południowe. Fragment elewacji zachodniej.
Szczyt



26. Skrzydło południowe. Fragment elewacji południowej.
Okna

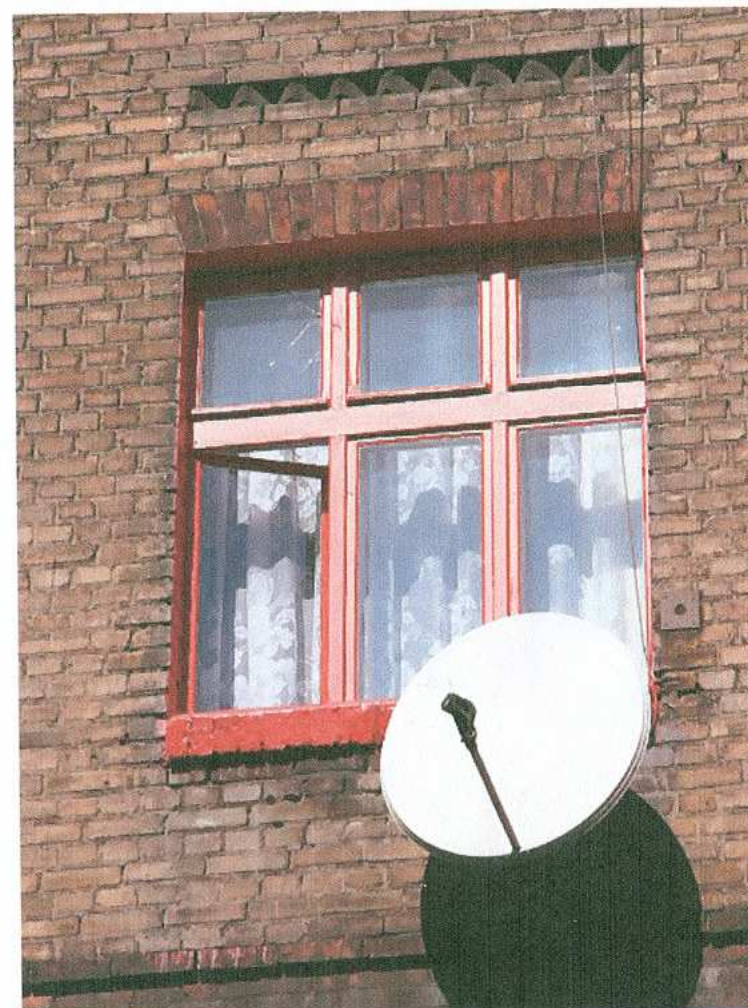
1. *Miejscowość*
R U D A Ś L A Ś K A

2. *Obiekt*
OSIEDLE KAUFHAUS – BUDYNEK MIESZKALNY PRZY ULICY PODGÓRZE NR 30-42

3. *Zawartość wkładki*
Dokumentacja fotograficzna

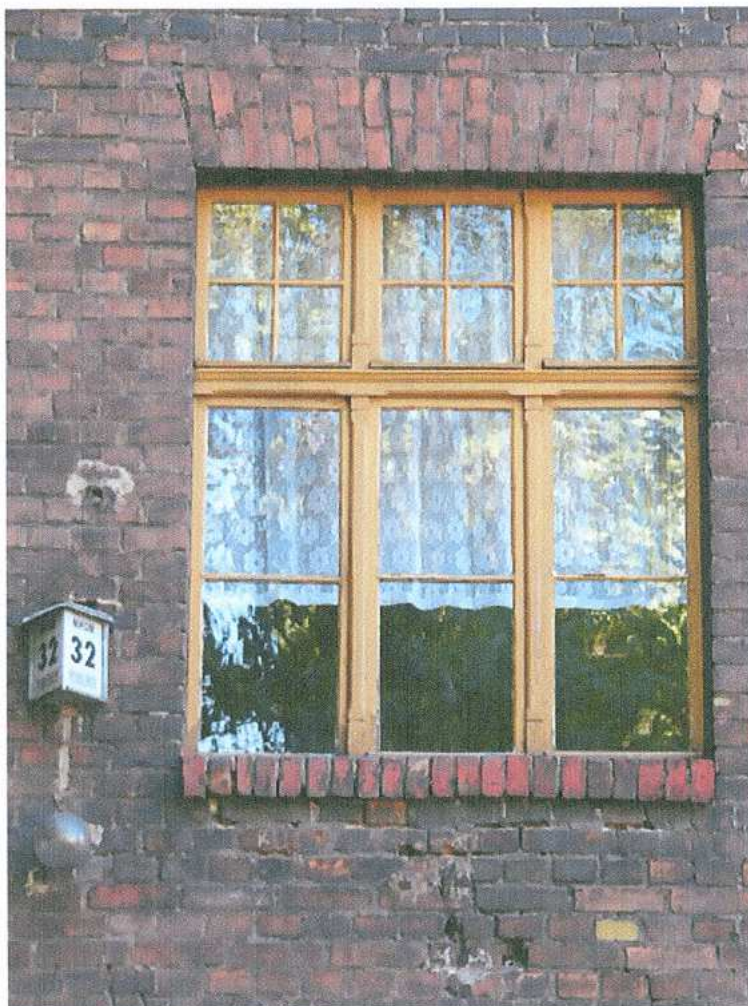


27. Skrzydło południowe. Fragment elewacji południowej.
Pseudo ryzalit



28. Skrzydło wschodnie. Fragment elewacji południowej.
Okno

<p>1. <i>Miejscowość</i> R U D A Ś L Ą S K A</p>	<p>2. <i>Obiekt</i> OSIEDLE KAUFHAUS – BUDYNEK MIESZKALNY PRZY ULICY PODGÓRZE NR 30-42</p>	<p>3. <i>Zawartość wkładki</i> Dokumentacja fotograficzna</p>
--	--	---

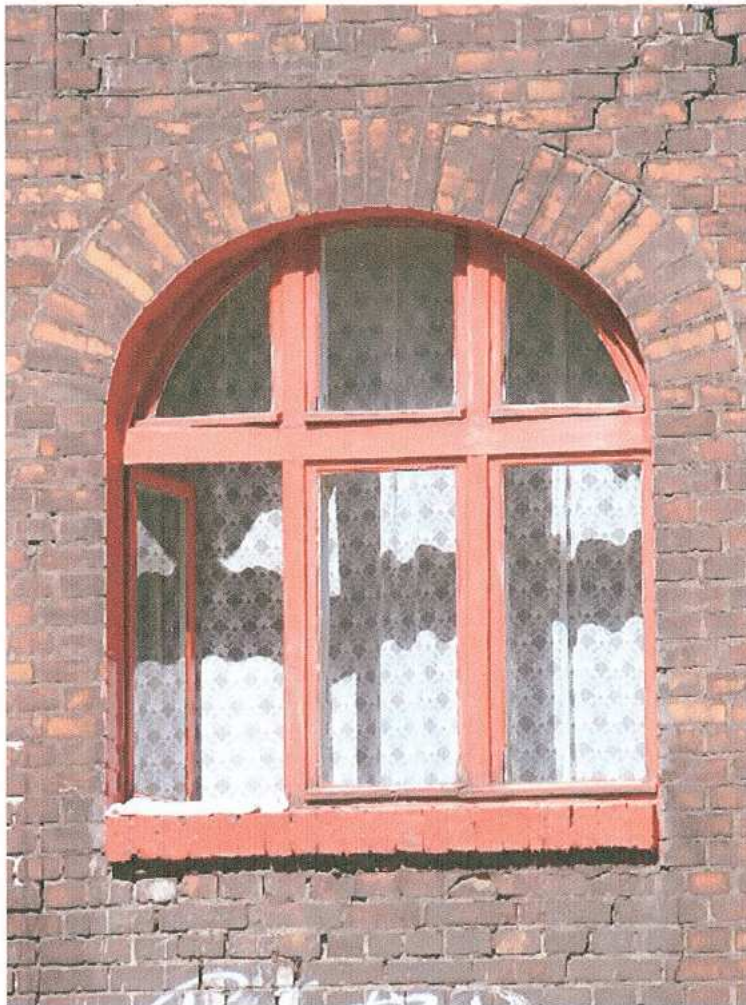


29. Skrzydło południowe. Fragment elewacji północnej. Okno 30. Skrzydło południowe. Fragment elewacji północnej. Okno

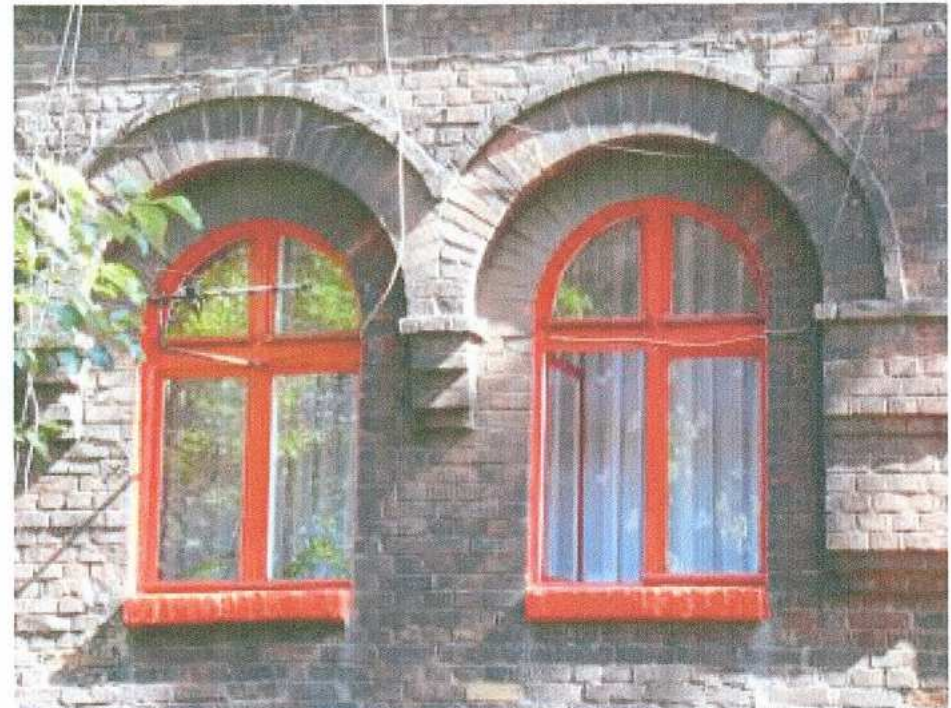
1. *Miejscowość*
R U D A Ś L ą S K A

2. *Obiekt*
OSIEDLE KAUFHAUS – BUDYNEK MIESZKALNY PRZY ULICY PODGÓRZE NR 30-42

3. *Zawartość wkładki*
Dokumentacja fotograficzna



31. Fragment skrzydła wschodniego. Okno



32. Skrzydło południowe. Fragment elewacji południowej.
Okna

1. *Miejscowość*
R U D A Ś L Ą S K A

2. *Obiekt*
OSIEDLE KAUFHAUS – BUDYNEK MIESZKALNY PRZY ULICY PODGÓRZE NR 30-42

3. *Zawartość wkładki*
Dokumentacja fotograficzna



33. Skrzydło wschodnie. Widok od północnego – zachodu
Okno



34. Okno klatki schodowej

1. *Miejscowość*
R U D A Ś L Ą S K A

2. *Obiekt*
OSIEDLE KAUFHAUS – BUDYNEK MIESZKALNY PRZY ULICY PODGÓRZE NR 30-42

3. *Zawartość wkładki*
Dokumentacja fotograficzna



35. Elewacja wschodnia. Okno poddasza



36. Okno poddasza

1. <i>Miejscowość</i> R U D A Ś L A Ś K A	2. <i>Obiekt</i> OSIEDLE KAUFHAUS – BUDYNEK MIESZKALNY PRZY ULICY PODGÓRZE NR 30-42	3. <i>Zawartość wkładki</i> Dokumentacja fotograficzna
--	--	---



37. Skrzydło wschodnie. Fragment elewacji wschodniej.
Okiennice okna

38. Klatka schodowa. Fragment bariery ze słupkiem



39. Klatka schodowa. Fragment bariery ze słupkiem

40. Klatka schodowa. Fragment bariery ze słupkiem

*1. Miejscowość**2. Obiekt**3. Zawartość wkładki***R U D A Ś L A Ś K A****OSIEDLE KAUFHAUS – BUDYNEK MIESZKALNY PRZY ULICY PODGÓRZE NR 30-42**

Dokumentacja fotograficzna

**41. Klatka schodowa. Fragment bariery ze słupkiem****42. Klatka schodowa. Fragment bariery ze słupkiem**

1. *Miejscowość*
R U D A Ś L Ą S K A

2. *Obiekt*
OSIEDLE KAUFHAUS – BUDYNEK MIESZKALNY PRZY ULICY PODGÓRZE NR 30-42

3. *Zawartość wkładki*
Dokumentacja fotograficzna



43. Klatka schodowa. Fragment bariery



44. Klatka schodowa. Widok ogólny

WKŁADKA DO KARTY EWIDENCYJNEJ ZABYTKÓW ARCHITEKTURY I BUDOWNICTWA

ZAŁĄCZNIK NR 4

<i>1. Miejscowość</i> R U D A Ś Ł A Ś K A	<i>2. Obiekt</i> OSIEDLE KAUFHAUS – BUDYNEK MIESZKALNY PRZY ULICY PODGÓRZE NR 30-42	<i>3. Zawartość wkładki</i> Dokumentacja fotograficzna
---	---	---



45. Klatka schodowa. Widok ogólny



46. Klatka schodowa. Widok ogólny

1. *Miejscowość*
R U D A Ś Ł Ą S K A

2. *Obiekt*
OSIEDLE KAUFHAUS – BUDYNEK MIESZKALNY PRZY ULICY PODGÓRZE NR 30-42

3. *Zawartość wkładki*
Dokumentacja fotograficzna



47. Klatka schodowa. Posadzka



48. Klatka schodowa. Posadzka

1. *Miejscowość*
R U D A Ś L Ą S K A

2. *Obiekt*
OSIEDLE KAUFHAUS – BUDYNEK MIESZKALNY PRZY ULICY PODGÓRZE NR 30-42

3. *Zawartość wkładki*
Dokumentacja fotograficzna



49. Klatka schodowa. Drzwi wewnętrzne



50. Klatka schodowa. Drzwi wewnętrzne

<i>1. Miejscowość</i> R U D A Ś L ą S K A	<i>2. Obiekt</i> OSIEDLE KAUFHAUS – BUDYNEK MIESZKALNY PRZY ULICY PODGÓRZE NR 30-42	<i>3. Zawartość wkładki</i> Dokumentacja fotograficzna
---	---	---



51. Klatka schodowa. Drzwi wewnętrzne



52. Klatka schodowa. Drzwi

<i>1. Miejscowość</i> R U D A Ś L ą S K A	<i>2. Obiekt</i> OSIEDLE KAUFHAUS – BUDYNEK MIESZKALNY PRZY ULICY PODGÓRZE NR 30-42	<i>3. Zawartość wkładki</i> Dokumentacja fotograficzna
---	---	---



53. Piwnica. Drzwi