

**OŚRODEK DOKUMENTACJI  
ZABYTKÓW w WARSZAWIE**  
KARTA EWIDENCYJNA ZABYTKÓW  
ARCHITEKTURY I BUDOWNICTWA

A B C D E F G H I J K L Ł M N O P R S T U V W X Y Z

Nr

1. *Obiekt*  
**OSIEDLE KAUFHAUS – BUDYNEK MIESZKALNY PRZY ULICY RUDZKIEJ NR 1-7**

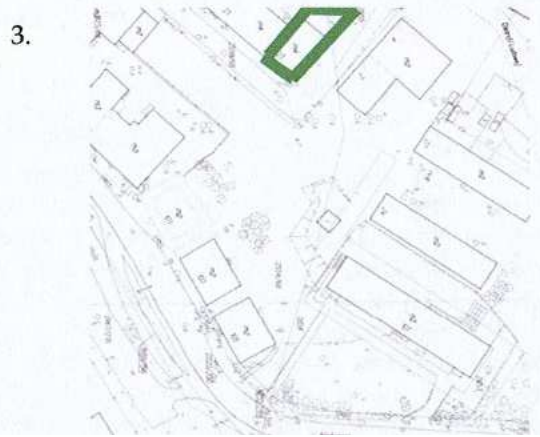
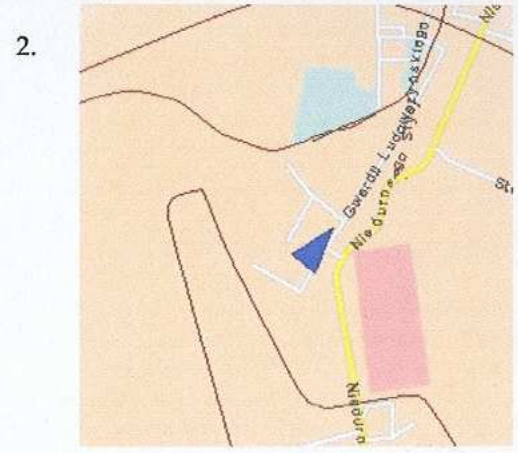
2. *Czas powstania*  
**początek lat 20-tych  
XX wieku**

3. *Miejscowość*  
**RUDA ŚLĄSKA**

11. *1-zdjęcie, 2-sytuacja, 3-orientacja*



*okna Zieloni*



4. *Adres*  
**Ruda Śląska  
ul. Rudzka nr 1-7  
nr hipoteczny KW 12451 R  
dz. 28562553/682855**

5. *Przynależność administracyjna*  
województwo **śląskie**  
gmina **Ruda Śląska**  
powiat **grodzki**

6. *Poprzednie nazwy miejscowości*  
**Friedenshütte**

7. *Przynależność administracyjna przed 31 grudnia 1998r*  
województwo **katowickie**  
gmina **Ruda Śląska**

8. *Właściciel i jego adres*  
**Miasto Ruda Śląska**

9. *Użytkownik i jego adres*  
**Miasto Ruda Śląska**

10.  
Nr  
data



zdjęcia:

ul. Ks. bpa B. Bogdajna 25/2  
41- 500 Chorzów  
tel./fax.: (032) 2413 - 502

miejsca przechowywania negatywów Archiwum **ABAKUS** Chorzów  
**Karta po wypełnieniu podlega ochronie na podstawie przepisu prawa autorskiego.**

22. Bibliografia

1. P.Nadolski: *Ruda Śląska wczoraj*. Gliwice 1998
2. R.Kowalski: *Dzieje rodu hrabiów von Ballestrem na Górnym Śląsku w latach 1798-1945*. Ruda Śląska 1998
3. J.S.Dworak: *Budownictwo robotniczych domów mieszkalnych w Rudzie Śląskie*. W: *Materiały na Sesję Naukową „Rocznik Rudy Śląskiej”* 1982
4. A.Ratka: *Ruda Śląska(1295-1995)*. Ruda Śląska 1995,
5. R.Kraczla: *Środowisko społeczne i poziom życia mieszkańców osiedla „Pokój”*. W: *Przestrzeń – środowisko społeczne – środowisko kulturowe. Z badań nad starymi dzielnicami miast Górnego Śląska*. Red. K. Wódz. Katowice 1992
6. H.Buszman: *Tradycje górnicze Rudy Śląskiej w okresie od 1850 do 1918 roku*
7. D.Głazek, P.Greiner: *Patronackie budownictwo mieszkaniowe – kolonie robotnicze i urzędnicze na Górnym Śląsku do 1939 roku. Katalog*. Katowice 1994. Maszynopis w archiwum Wojewódzkiego Konserwatora Zabytków w Katowicach
8. K.Seidl: *Mieszkanie robotnicze w górnośląskim okręgu przemysłowym*. Wydanie polskie nakładem Kopalni Węgla Kamiennego „Staszic”. Katowice 1995
9. A. Nowak-Lenartowska: *Osiedla przyzakładowe jako problem urbanistyczny regionu. Na przykładzie Górnośląskiego Okręgu Przemysłowego*. Warszawa 1973. G l u c h : *Moja Ruda*, Ruda Śląska 2002
10. *Ekspertyza konserwatorska Rudy Śląskiej - dz. Nowy Bytom*, PKZ oddział w Warszawie. 1987 – z archiwum Muzeum Społecznego im. Chroboka w Rudzie Śląskiej.
11. red. Henryk Rola: *Huta „Pokój”. Dzieje zakładu i załogi 1840-1990*. Katowice 1989.
12. A.Szefer: *Ruda Śląska. Zarys rozwoju miasta*. Katowice 1970.
13. I.Nalepa-Orłowska: *Typy robotniczego osadnictwa górniczo-hutniczego na Górnym Śląsku*. Kraków 1955.

23. Źródła ikonograficzne i fotografia (rodzaj, miejsce przechowywania, sygnatury)

nieistniejąca zabudowa Gwardii Ludowej - reprodukcja pochodzi ze zbiorów huty „Pokój”/ red. Henryk Rola: *Huta „Pokój”. Dzieje zakładu i załogi 1840-1990*.

26. Adnotacje o inspekcjach, informacje o zmianach (daty, imiona i nazwiska wypełniających)

27. Załączniki

Wkładka: sztuk 16



## 12. Autorzy, historia obiektu, określenie stylu

Kolonia robotnicza „Kaufhaus” powstawała dla pracowników huty żelaza „Friedenshütte” – dzisiejszej huty „Pokój”, w kilku etapach, w latach 1854-1924. Była częścią powstającej ówczesnie osady noszącej nazwę zakładu – czyli Friedenshütte (dzisiejsza dzielnica Rudy Śląskiej- Nowy Bytom). Kolonia, usytuowana w północnej jej części, pierwotnie nazywała się „Colonie Gute Hoffnungs Hütte” od nazwy drugiego zakładu hutniczego ostatecznie wchłoniętego przez dzisiejszą hutę „Pokój”.

### Historia

Dzisiejszą hutę „Pokój”, założyli w roku 1840 bytomscy kupcy Moryc Friedländer, Szymon Lówi oraz Dawid Löwenfeld z Wrocławia, na wydzierzawionym od miasta Bytomia terenie. Początkowo składała się tylko z jednego wielkiego pieca zasilanego przez maszynę parową o mocy 50 KM, kotłowni z trzema kotłami parowymi, kuźni i stolarni. Mimo to, dzięki swojej mocy przerobowej, już w 1846 r. plasowała się w gronie największych górnośląskich hut. W 1851 r. hutę przejmuje hrabia Renard ze Strzelec Opolskich, a w 1855 r. zostaje kupiona przez spółkę „Minerva”. Okres postępującej rozbudowy huty, zostaje przerwany pod koniec lat sześćdziesiątych, ze względu na załamanie rynku żelaza. W 1871 r. zostaje powołana nowa spółka akcyjna o nazwie: „Oberschlesische Eisenbahn-Bedarfs-Aktiengesellschaft”, której założycielem i większościowym udziałowcem był hrabia Karol Wolfgang von Ballestrem.

Nowa spółka, w skrócie „Oberbedarf” przejęła majątek zbankrutowanej „Minerwy”.

„Friedenshütte” po przejęciu przez „Oberbedarf”, stała się najważniejszą inwestycją spółki. O wpływie rozwoju huty na osadnictwo świadczą statystyki: w roku jej budowy, na pobliskim terenie mieszkało około 130 osób, natomiast w 1910 r. już 16 682.

### Lokalizacja kolonii.

Kolonia „Kaufhaus” zlokalizowana jest na terenie poprzecinanym i otoczonym infrastrukturą huty. W latach 1854-1857 równoległe do Morgenroth Strasse (ul. Niedurnego) poprowadzono linię kolei wąskotorowej łączącą Rudę Śląską z Tarnowskimi Górami. W 1875 r od strony zachodniej poprowadzono linię kolejową normalnotorową łączącą Chebzie z Wirkiem, do której w 1888 r. zostaje dołączona bocznicą prowadząca do huty, co ostatecznie zamknęło teren osiedla od strony południowej. Dodatkowo od strony północnej osiedle przecięła linia kolejki linowej, uruchomionej w celu usprawnienia transportu węgla. Dopelnieniem obrazu jest linia tramwajowa wzdłuż Morgenroth Strasse (ul. Niedurnego), która od 1899 r. łączyła Wirek z Bytomiem.

Konieczność podporządkowania układu ograniczającym i przecinającym teren liniom kolejowym wywarła zasadniczy wpływ na oryginalny kształt kompozycyjny osiedla. Ostatecznie powstał układ urbanistyczny, posiadający wspólną oś wytyczoną przez łączące się ulice: Schlafhaus Strasse (ul. Kubicy) i

## 13. Opis (sytuacja, materiał i konstrukcja, rzut, bryła, elewacje, wnętrza, wyposażenie, instalacje)

**Sytuacja** - budynek położony w zachodniej części osiedla robotniczego „Kaufhaus” wybudowanego w II połowie XIX wieku dla pracowników Huty „Pokój”, w dzielnicy Nowy Bytom zlokalizowanej w centralnej części miasta Ruda Śląska. Kolonia usytuowana po zachodniej stronie ulicy Piotra Niedurnego w obrębie tzw. „trójkąta kolei żelaznej” ograniczonego od południa, zachodu oraz północy liniami kolejowymi. Od wschodu założenie ograniczone ulicą Piotra Niedurnego, która rozdziela zespół kolonii od zabudowań Huty „Pokój”. Kompozycja założenia częściowo zachowana, złożona z kilkunastu budynków mieszkalnych, którym pierwotnie towarzyszyła zabudowa gospodarcza (dziś nieistniejąca). Zabudowa skoncentrowana wzdłuż ulic osiedla: Piotra Niedurnego, Gwardii Ludowej, Podgórze, Dobrej Nadziei i Rudzkiej. Pomiędzy budynkami mieszkalnymi forma wewnętrznych dróg, częściowo utwardzonych o zróżnicowanej szerokości, prostopadle oraz równoległe usytuowanych w stosunku do ulicy Piotra Niedurnego. Obiekt bezpośrednio styka się od wschodu z budynkiem mieszkalno-usługowym położonym przy ulicy Gwardii Ludowej nr 21-23. Budynek usytuowany w linii zabudowy znajdującej się po południowej stronie ulicy Rudzkiej, w układzie kalenicowym. Budynek zlokalizowany na częściowo ogrodzonej parceli, o zróżnicowanym ukształtowaniu terenu. (Spadek w kierunku wschodnim). Ogrodzenie w postaci ceglano-betonowego muru, występującego od strony zachodniej. Od zachodu i południa budynek styka się z terenem niezabudowanym. Od północy z zabudową mieszkalną kolonii położoną przy ulicy Rudzkiej, natomiast od wschodu z zabudową mieszkalną i usługową zlokalizowaną przy ulicy Niedurnego. Główne strefy wejściowe w postaci czterech klatek schodowych budynku znajdują się od strony elewacji południowej. Wjazd na w/w nieruchomość od strony południowo-wschodniej.

**Materiał, konstrukcja, technika** - budynek murowany z cegły maszynowej w układzie „krzyżowym” (elewacje: południowa oraz zachodnia), jak również licowane klinkierem w układzie „główkowym” (elewacja północna). Detal architektoniczny ceglany (gzymsy, fryzy, obramowania, dekoracyjne płaszczyzny poszczególnych elewacji). Ponadto kamienia (granitu) – stopnice schodów oraz drewna (szczyty północnych facjat). Partie poddasza (facjaty) wykonane w konstrukcji muru pruskiego.

**Sklepienia, stropy** – piwnica, poszczególne kondygnacje – stropy betonowe. *Pomiędzy czwartą i piątą kondygnacją (poddasza)* – stropy drewniane płaskie z dolnym pułapem i powałą.

**Więźba dachowa** – drewniana konstrukcja kleszczowo-płatwiowa ze ścianką kolankową.

**Pokrycie dachowe** – budynek – papa.

**Posadzki, podłogi** – piwnice – wylewka betonowa. *Klatka schodowa* – pierwotne, dwubarwne płytki ceramiczne w kolorze ugrowo – brązowym w układzie szachownicy. Całość ujęta czarną (?) lamówką. W części klatek schodowych wykładzina z PCV. *Poszczególne lokale mieszkalne* – wykładzina z PCV oraz dywanowa. *Poddasze* - drewniana podłoga tzw. „biała”, płyty paździerzowe, jak również wykładzina z PCV. *Poszczególne lokale mieszkalne* - współczesne płytki ceramiczne. *Strych* - drewniana podłoga tzw. „biała”.

**Schody** - wewnętrzne: piwnice (*poszczególne klatki schodowe*) – schody w konstrukcji murowanej – jednobiegowe, proste. Stopnice schodów ceglano-betonowe. *Poszczególne klatki schodowe* – schody kamienne oraz o konstrukcji betonowej - dwubiegowe, powrotne z duszą oraz niościami. Na początku biegu stopnice kamienne.



dla urzędników i majstrów huty, natomiast dopełnieniem od strony południowej stanowił budynek noclegowni dla pracowników samotnych.

**cd. na załączniku nr 1**

<p>14. Kubatura</p> <p style="text-align: center;"><b>6422 m<sup>3</sup></b></p>	<p>15. Powierzchnia użytkowa</p> <p style="text-align: center;"><b>458 m<sup>2</sup></b></p>	<p><b>cd. na załączniku nr 1</b></p> <p>16. Przeznaczenie pierwotne</p> <p style="text-align: center;"><b>budynek mieszkalny</b></p>	<p>17. Użytkowanie obecne</p> <p style="text-align: center;"><b>budynek mieszkalny</b></p>
<p>18. Prace budowlane i konserwatorskie, ich przebieg i dokumentacja Prace remontowe wykonane po 1945 roku:</p> <ul style="list-style-type: none"><li>• ankrowanie obiektu wynikające ze szkód górniczych,</li><li>• wymiana części drzwi wewnętrznych, jak również stolarek okiennych w poszczególnych lokalach mieszkalnych,</li><li>• bieżące naprawy pokrycia dachu wraz z wykonaniem obróbek blacharskich i rur spustowych,</li><li>• malowanie klatek schodowych,</li><li>• Wyburzenie ciągu zabudowy gospodarczej,</li><li>• zmiany układu przestrzennego w obrębie poszczególnych mieszkań wynikające z wydzielenia przestrzeni łazienek,</li><li>• 2004 rok – wymiana rur spustowych z częściową naprawą pokrycia dachu.</li></ul>		<p>19. Stan zachowania (fundamenty, ściany zewnętrzne, ściany wewnętrzne, sklepienia, stropy, konstrukcje dachowe, pokrycie dachu, wyposażenie i instalacje)</p> <p>Fundamenty – stan średni.</p> <ul style="list-style-type: none"><li>• Ściany – miejscowe uszkodzenia tynku wewnętrznego oraz duże zarysowania ścian. Ubytki ceglanego lica elewacji. Widoczne uszkodzenia naroży, partii cokołu, detalu, jak również spoin. Ponadto zawilgocenia wynikające z braku izolacji budynku oraz odwodnienia w postaci zmurszenia oraz zagrzybienia tynku wewnętrznego, uszkodzeń cegieł oraz wykwitów na ścianach. Od strony elewacji południowej oraz północnej na stykach poszczególnych członów budynku, duże rozwarstwienia ścian. Obiekt ankrowany.</li><li>• Dach – stan średni. Widoczne ślady zawilgoceń. Zły stan techniczny przewodów kominów o obróbkę blacharskich.</li><li>• Stolarka drzwiowa – stan średni. Widoczne uszkodzenia oraz zmiany w obrębie drzwi.</li><li>• Stolarka okienna – stan średni. Wtórna wymiana części okien na okna z PCV o zróżnicowanych podziałach oraz typów zwieńczenia.</li><li>• Stropy – stan dobry.</li><li>• Podłogi – stan średni. Miejscowe uszkodzenia drewnianej podłogi poddasza, jak również ceramicznych posadzek występujących na klatkach schodowych.</li><li>• Schody – zewnętrzne: widoczne uszkodzenia niektórych stopnic. Wewnętrzne: stan średni. W poszczególnych klatkach schodowych uszkodzone bariery oraz fragmenty ceramicznych posadzek.</li><li>• Wyposażenie – zachowane fragmentarycznie w postaci ciągów komunikacyjnych.</li><li>• Instalacje – stan zły.</li></ul>	
		<p>20. Najpilniejsze postulaty konserwatorskie</p> <ul style="list-style-type: none"><li>• wzmocnienie konstrukcji ścian nośnych budynku wynikające z rozwarstwienia obiektu,</li><li>• generalny remont klatek schodowych, uzupełnienie brakujących elementów balustrad schodów oraz ceramicznych posadzek,</li><li>• wymiana stolarek okiennych wraz z odtworzeniem wielkości, kształtu oraz ich podziału. Ujednolicenie form oraz kolorystyki okien. Odtworzenie okien m.in. znajdujących się w partii poddasza i piwnic,</li><li>• ujednolicenie form drzwi. Remont drzwi zewnętrznych budynku,</li><li>• prace remontowe podłóg,</li><li>• częściowa wymiana oraz naprawa i odgrzybienie tynków wewnętrznych,</li><li>• wymiana instalacji w budynku,</li><li>• prace remontowo-konserwatorskie elewacji (oczyszczenie ceglanego lica z patyny, przemurowania wraz z wymianą zniszczonych partii cegieł, uzupełnienie ubytków oraz spoin, naprawa ceglanego lica).</li></ul>	



**WKŁADKA DO KARTY EWIDENCYJNEJ ZABYTKÓW ARCHITEKTURY I BUDOWNICTWA****ZAŁĄCZNIK NR 1**

1. <i>Miejscowość</i> <b>R U D A Ś L Ą S K A</b>	2. <i>Obiekt</i> <b>OSIEDLE KAUFHAUS – BUDYNEK MIESZKALNY PRZY ULICY RUDZKIEJ NR 1-7</b>	3. <i>Zawartość wkładki</i> c.d. pkt 12
---	---	--

Etapy budowy:**I. 1854-1880**

Jako pierwsze na terenie późniejszego osiedla zostaje wybudowane więzienie, w późniejszym okresie zaadaptowane na szkołę ludową, a od 1907 r. funkcjonujące jako dom noclegowy dla samotnych robotników. Budynek nie zachował się do naszych czasów. W latach siedemdziesiątych XIX w. huta przystąpiła do budowy budynków mieszkalnych dla robotników – miały to być obiekty wielopiętrowe, z przewagą mieszkań złożonych z kuchni (często bez okien) i dwóch pokoi (izb), pozbawionych sanitariatów. Nie zachowały się żadne dane o ich usytuowaniu. Jednakże ze względu na zbieżność opisu układu wnętrz z późniejszymi budynkami osiedla, bardzo prawdopodobne jest, że były to pierwsze budynki dzisiejszego „Kaufhausu” – widoczne na mapie z 1880 r. Ich obrys jest spójny z późniejszymi budynkami tworzącymi zespół.

**II. 1880-1901**

W latach 1880-1901, blisko trzykrotny wzrost stanu załogi wymusił na właścicielach huty konsekwentne kontynuowanie polityki mieszkaniowej – w efekcie, na terenie „Kaufhausu”, do 1901 r. wybudowano kolejne 22 budynki wielorodzinne, wzorowane na pierwszych trzech. Powstała jednostronna zabudowa Morgenroth Strasse (ul. Niedurnego), oraz dwustronna Guttehoffnung Strasse (ul. Gwardii Ludowej) oraz zespół czterech budynków przy Schlafhaus Strasse (ul. Kubicy). Powstałe dwukondygnacyjne budynki usytuowane w równoległych szeregach tworzą tzw. zabudowę koszarową.

**III. 1901-1906**

W trzecim etapie, pomiędzy 1903-1904r. - zagospodarowano trójkąt terenu za nasypem linii kolei wąskotorowej. Przy Eisenbahndreieck Strasse (ul. Podgórze) powstała zabudowa blokowa, różniąca się standardem i wystrojem elewacji od starszych budynków. Budynki przeznaczone dla urzędników i majstrów huty w odróżnieniu od zespołu familoków, zyskały wybrukowane wewnętrzne ulice. Na rok 1904 datuje się powstanie budynku domu towarowego – kaufhausu, co zapoczątkowało kształtowanie się centrum usługowego w centralnej części osiedla. Monumentalny budynek wybudowany został w stylu modernistycznym z elementami secesji, posiada bogato dekorowane elewacje.

**IV. ok. 1913**

W czwartym etapie wykształciło się centrum handlowe osiedla, na które oprócz domu towarowego składały się dwa, wybudowane ok. 1913 r. budynki. W miejscu najstarszych dwóch „familoków” przy Guttehoffnung Strasse (ul. Gwardii Ludowej) powstał monumentalny, narożny budynek mieszkalno – usługowy, w którego parterze mieściła się między innymi piekarnia. Drugi – niższy został usytuowany przy dzisiejszej ul. Rudzkiej. Budynki te zdecydowanie odbiegały wyglądem od pozostałych, stanowiły dominujący i wyróżniający się kompleks.

**V. początek lat 20-tych XX wieku**

W piątym etapie datowanym na początek lat 20-tych XX w., prawdopodobnie w latach 1922 - 1923 zabudowany został najbardziej na północ wysunięty fragment osiedla. Powstało wówczas 6 dwukondygnacyjnych budynków o prostej nawiązującej do najstarszych familoków architekturze.

W swoim ostatecznym kształcie kolonia łącznie liczyła ponad siedemdziesiąt budynków. Posiadała własne centrum usługowe, noclegownię, część robotniczą i urzędniczą oraz wytyczone osie kompozycyjne.

W latach 80-tych XX wieku znaczna część budynków powstałych w pierwszym etapie budowy została rozebrana.

### Typy budynków mieszkalnych:

1. typ familoka z klatkami schodowymi i wejściami usytuowanymi na osi symetrii elewacji bocznych ,
2. typ familoka z jedną klatką schodową i wejściami usytuowanymi na osi symetrii elewacji frontowej i tylnej ,
3. zabudowa segmentowa ul. Podgórze z sanitariatami wspólnymi w pionie klatki schodowej,
4. zabudowa segmentowa ul. Podgórze z sanitariatami wewnątrz mieszkań,
5. zabudowa segmentowa ul. Gwardii Ludowej z ryzalitami klatek schodowych,
6. zabudowa segmentowa ul. Gwardii Ludowej o prostych elewacjach,

Ponadto do jednostkowych budynków usługowych lub mieszkalno usługowych zaliczamy:

1. budynek kaufhausu
2. budynek narożny z piekarnią
3. budynek przy ul. Rudzkiej 2-4



**WKŁADKA DO KARTY EWIDENCYJNEJ ZABYTKÓW ARCHITEKTURY I BUDOWNICTWA**
**ZAŁĄCZNIK NR 1**

1. <i>Miejscowość</i> <b>RUDA ŚLĄSKA</b>	2. <i>Obiekt</i> <b>OSIEDLE KAUFHAUS – BUDYNEK MIESZKALNY PRZY ULICY RUDZKIEJ NR 1-7</b>	3. <i>Zawartość wkładki</i> c.d. pkt 13
---	---	--

**Otwory drzwiowe** - wewnętrzne: drewniane drzwi o konstrukcji deskowo-listwowej z zastrzałem – strych (poszczególne klatki schodowe) – drzwi zamknięte łukiem pełnym, jednoskrzydłowe, deskowe drzwi. Od zewnątrz metalowe pasowe haki. Klatka schodowa, poszczególne lokale mieszkalne – drewniane drzwi tzw. pełne – prostokątne, współczesne drzwi płytowe, jednoskrzydłowe. Ponadto część drzwi szklona. Drzwi ramowo-płycinowe na zawiasach francuskich: - klatka schodowa, poszczególne lokale mieszkalne, toalety na półpiętrach oraz drzwi do piwnicy - prostokątne, jednoskrzydłowe drzwi, wielopłycinowe. Drzwi do piwnicy w górnej części szklone. W niektórych klatkach drzwi do piwnicy w górnej części obite dyktą. Drzwi typu antywłamaniowego (o konstrukcji metalowej) – klatki schodowe - poszczególne lokale mieszkalne – prostokątne, jednoskrzydłowe drzwi. Drzwi zewnętrzne: drzwi ramowo-płycinowe na zawiasach francuskich – elewacja południowa (poszczególne strefy wejściowe do budynku) – prostokątne, dwuskrzydłowe, wielopłycinowe. Płycinizy o szfowanych krawędziach. Drzwi posiadają listwę przymykową o prostej formie. Powyżej drzwi prostokątne, szklone nadświetlne, wypełnione pionową szczeliną. (W przypadku klatki schodowej oznaczonej numerem 3 drzwi – prostokątne drzwi w górnej części szklone, wtórnie obłożone sklejką w dolnej partii skrzydeł).

**Stolarka okienna** – drewniane o konstrukcji skrzynkowej o następujących podziałach – elewacje: północna – prostokątne okna dwudzielne, czteropodziałowe, dwupoziomowe ze ślemieniem oraz listwą przymykową. Ponadto okna dwudzielne, czteropodziałowe, dwupoziomowe ze ślemieniem oraz listwą przymykową zamknięte od góry formą krzywizny. Elewacja południowa – okna zamknięte łukiem odcinkowym, jednodzielne z poziomym szprotem. Ponadto okna zamknięte łukiem odcinkowym, dwudzielne, czteropodziałowe, dwupoziomowe, ze ślemieniem oraz listwą przymykową. W części okien słupki znajdujący się w partii nadślemienia. Okna zamknięte łukiem odcinkowym, trójdzielne, sześciopodziałowe, dwupoziomowe, ze ślemieniem, z jednym słupkiem oraz listwą przymykową. Stolarka okienna o konstrukcji krosnowej: elewacja południowa (poddasze) – prostokątne okna jednodzielne. Część okien wypełniona szczeliną krzyżową lub poziomą. Elewacja północna (poddasze) – prostokątne okna dwudzielne. Poszczególne kwatery okna wypełnione szczeliną w układzie krzyżowym. Elewacja południowa (poszczególne klatki schodowe) – okna zamknięte łukiem odcinkowym trójdzielne, sześciopodziałowe, dwupoziomowe ze ślemieniem oraz ze słupkiem oraz listwą przymykową. Okna o konstrukcji metalowej – elewacje: północna i południowa – (piwnica) – prostokątne okna zamknięte łukiem odcinkowym dwudzielne. Poszczególne kwatery okna wypełnione szczeliną w układzie poziomym. Współczesne okna o konstrukcji zespolone z PCV – elewacje: południowa oraz północna (lokale mieszkalne, poddasze) – okna prostokątne, jednodzielne. Ponadto okna prostokątne, dwudzielne. Elewacje: północna i południowa – okna prostokątne jednodzielne, dwupoziomowe ze ślemieniem. Elewacja południowa (lokal mieszkalny) – okna jednodzielne, dwupoziomowe, ze ślemieniem. Nadślemię zamknięte formą krzywizny.

**Rzut** – budynek zbliżony do rzutu wydłużonego prostokąta, dwutraktowy. Od strony elewacji południowej cztery strefy wejściowe prowadzące do poszczególnych klatek schodowych budynku. Klatki schodowe znajdują się w przednim trakcie obiektu od południa. Na poszczególnych półpiętrach toalety.

**Bryła** – rozczłonowana, złożona z dwóch charakterystycznych, powtarzalnych o zróżnicowanej wysokości segmentów. Człony budynku dodatkowo zaakcentowane od strony elewacji północnej w partii poddasza dwoma rozbudowanymi facjatami zamkniętymi trójkątnymi szczytami. Budynek czterokondygnacyjny. Od strony elewacji południowej cztery strefy wejściowe prowadzące do poszczególnych klatek schodowych budynku. Zlokalizowane są one w 2, 7, 10 i 15 osi elewacji. Główny trzon budynku kryty jest dwuspadowym dachem. Od strony elewacji północnej facjaty przekryte są indywidualnymi dwuspadowymi dachami o symetrycznych połaciach. Tworzą one wraz z trzonem zasadniczym dach wielospadowy obiektu. Elewacja szczytowa (zachodnia) budynku zamknięta w partii dachu trójkątnym szczytem. Od wschodu obiekt styka się bezpośrednio z budynkiem mieszkalno-usługowym położonym przy ulicy Gwardii Ludowej nr 21-23, stanowiącym formą jego skrzydła. Budynek podpiwniczony z częściowo użytkowym poddaszem, przechodzącym od strony elewacji północnej w piątą kondygnacji.



segmentów. Osie elewacji wyznaczone zróżnicowanym w gabarycie oraz podziały otworów okiennych oraz drzwiowych. Główne strefy wejściowe prowadzące do poszczególnych klatek schodowych budynku (oznaczonymi numerami 7, 5, 3 i 1) zlokalizowane w 2, 7, 10 i 15 osi. Mieszczą one dwuskrzydłowe drzwi z prostokątnymi, szklonymi nadświetlami, wypełnionymi pionowymi szprosami (z wyłączeniem klatki nr 3 – 10 osi). W partii poddasza, jak również w 1 osi pierwszej i czwartej kondygnacji oraz 12 osi trzeciej kondygnacji prostokątne okna. W pozostałych osiach elewacji otwory okienne zamknięte łukiem pełnym o zróżnicowanych wielkościach. W 3, 6, 11 i 14 osi niewielkie okna toalet (jednodzielne z poziomym szprosem), które znajdują się na półpiętrach klatek schodowych. Ponadto okna klatek schodowych (trójdzielne, sześciopodziałowe ze śłemeniem zamknięte łukiem odcinkowym) zlokalizowane w 2, 7, 10 oraz 15 osi drugiej, trzeciej, czwartej kondygnacji oraz poddasza. Okna klatek schodowych oraz toalet przesunięte w stosunku do pozostałych okien elewacji. Ponadto charakterystyczne przesunięcie okien znajdujących się w poszczególnych członach elewacji.

**Elewacja zachodnia** – ceglana, bez osi oraz wyodrębniania poszczególnych kondygnacji elewacji. W partii dachu elewacja przechodzi w trójkątny szczyt. Na osi elewacji ankrowanie.

**Elewacja północna** – ceglana, czterokondygnacyjna, z częściowo użytkowym poddaszem, tworzącym od północy formę piątej kondygnacji budynku. Elewacja o zróżnicowanej ilości osi w poszczególnych jej kondygnacjach. W partii piwnicy 9-osiowa, na wysokości pierwszej, drugiej, trzeciej i czwartej kondygnacji 16-osiowa, natomiast w części poddasza 20-osiowa. Elewacja złożona z charakterystycznych, powtarzalnych dwóch segmentów o zróżnicowanej wysokości. Człony budynku dodatkowo zaakcentowane w partii dachu poprzez dwie rozbudowane facjaty zamknięte trójkątnymi szczytami. Usytuowane są one w 3, 4, 5, 6, 7 i 8 osi oraz w 13, 14, 15, 16, 17 i 18 osi poddasza. Osie elewacji wyznaczone zróżnicowanym typem oraz wielkością otworów okiennych. W 1 i 2 osi, w 7 i 8 oraz w 9 i 10, jak również w 15 i 16 osi czwartej kondygnacji okna od góry zamknięte krzywizną (dwudzielne, czteropodziałowe, dwupoziomowe ze śłemeniem). W pozostałych osiach elewacji prostokątne okna dwudzielne, czteropodziałowe, dwupoziomowe ze śłemeniem). Dodatkowo otwory okienne zlokalizowane na wysokości drugiej, trzeciej oraz czwartej kondygnacji osadzone są w blendach o zróżnicowanej formie zamknięcia. Tym samym tworzą one formę okien w typie biforyjnym. (W 1 i 2, w 7 i 8 oraz 9 i 10, jak również 15 i 16 osi blendy zamknięte łukiem odcinkowym. W pozostałych osiach tj. w 3 i 4, w 5 i 6 oraz 11 i 12, jak również w 13 i 14 osi prostokątne blendy). Elewacja dodatkowo rozczłonowana jest ceglanym, gzymsem międzykondygnacyjnym, występującym pomiędzy pierwszą i drugą kondygnacją.

**Wnętrze** – częściowo zachowany pierwotny układ przestrzenny budynku w postaci czterech klatek schodowych budynku. Na poszczególnych kondygnacjach klatek obiektu znajdują się dwa lokale mieszkalne. Wtórny podział niektórych mieszkań związany z wydzieleniem łazienek. Pomieszczenia mieszkalne usytuowane w pierwszym i drugim trakcie budynku skomunikowane są między sobą amfiladowo. Toalety zlokalizowane na półpiętrach klatek schodowych.

**Wyposażenie** – częściowo zachowany wystrój klatek schodowych złożony z oryginalnych ciągów komunikacyjnych oraz częściowo zachowanej zewnętrznej i wewnętrznej stolarki drzwiowej i okiennej. Ponadto w klatkach schodowych zachowane pierwotne terakotowe posadzki w kolorze ugrowo - brązowym.

**Instalacje** - elektryczna, wodno-kanalizacyjna, telefoniczna, gazowa, ogrzewanie w postaci pieców kaflowych oraz etażowe, jak również odgromowa.



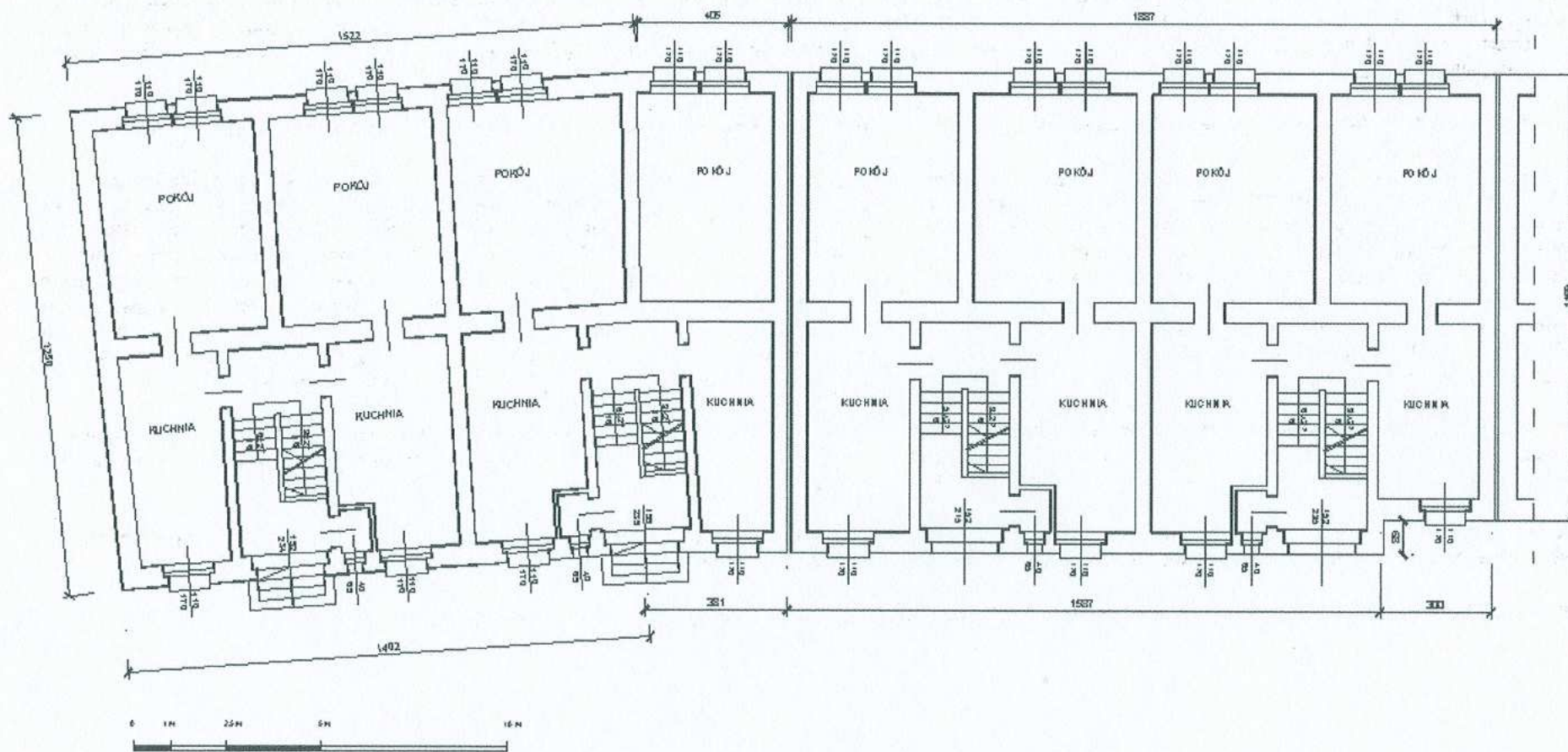
**WKŁADKA DO KARTY EWIDENCYJNEJ ZABYTKÓW ARCHITEKTURY I BUDOWNICTWA**

**ZAŁĄCZNIK NR 2**

1. *Miejscowość*  
**RUDA ŚLĄSKA**

2. *Obiekt*  
**OSIEDLE KAUFHAUS – BUDYNEK MIESZKALNY PRZY ULICY RUDZKIEJ NR 1-7**

3. *Zawartość wkładki*  
**Rzut parteru**





**WKŁADKA DO KARTY EWIDENCYJNEJ ZABYTKÓW ARCHITEKTURY I BUDOWNICTWA**

**ZAŁĄCZNIK NR 3**

1. *Miejscowość*

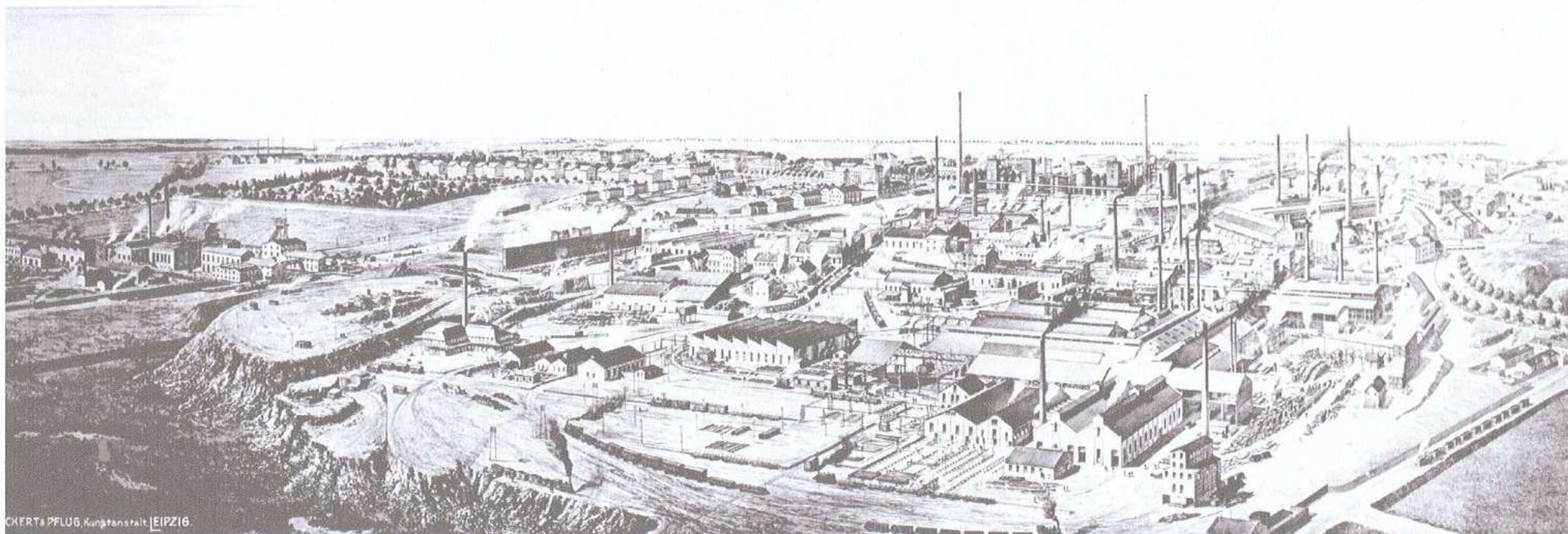
**RUDA ŚLĄSKA**

2. *Obiekt*

**OSIEDLE KAUFHAUS – BUDYNEK MIESZKALNY PRZY ULICY RUDZKIEJ NR 1-7**

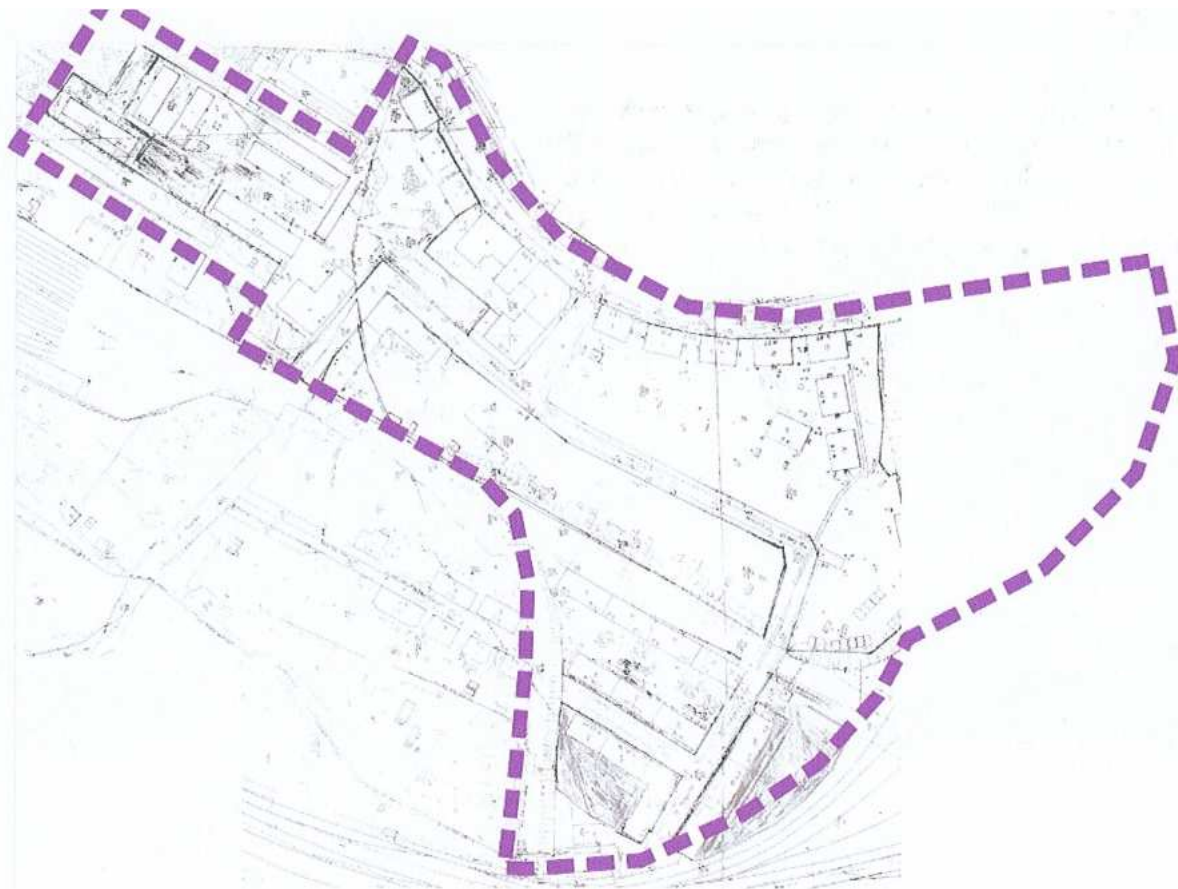
3. *Zawartość wkładki*

Dokumentacja archiwalna



**Friedenshütte – panorama z 1906 r.**





**Kolonia robotnicza „Kaufhaus” – mapa współczesna**



**WKŁADKA DO KARTY EWIDENCYJNEJ ZABYTKÓW ARCHITEKTURY I BUDOWNICTWA**

**ZAŁĄCZNIK NR 3**

1. *Miejscowość*

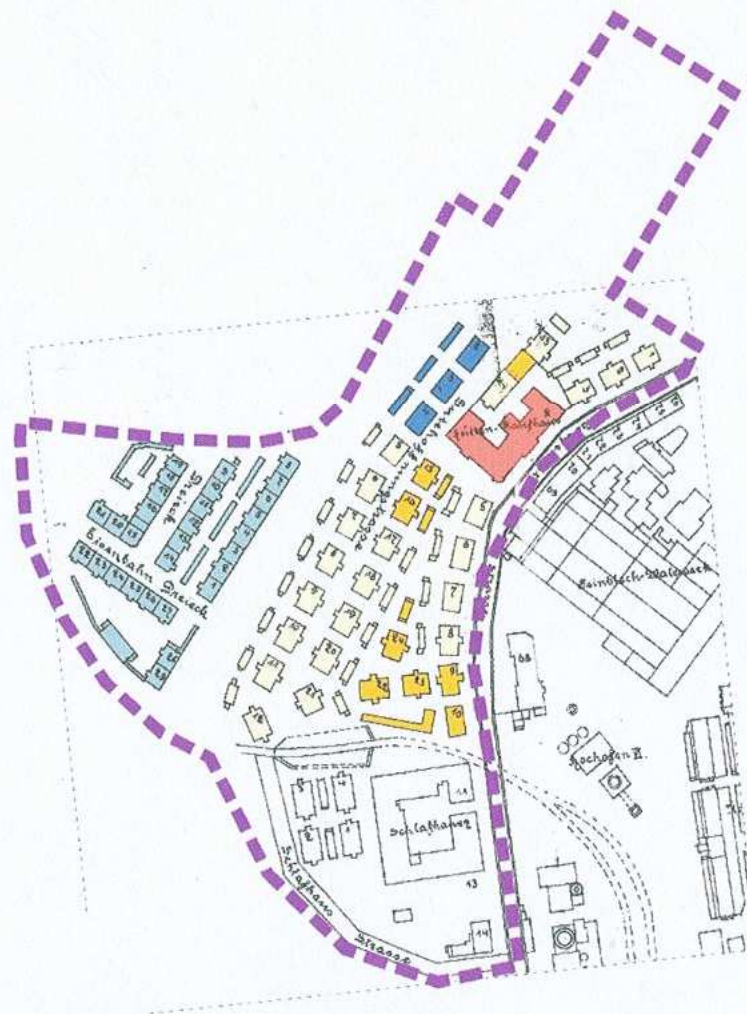
**RUDA ŚLĄSKA**

2. *Obiekt*

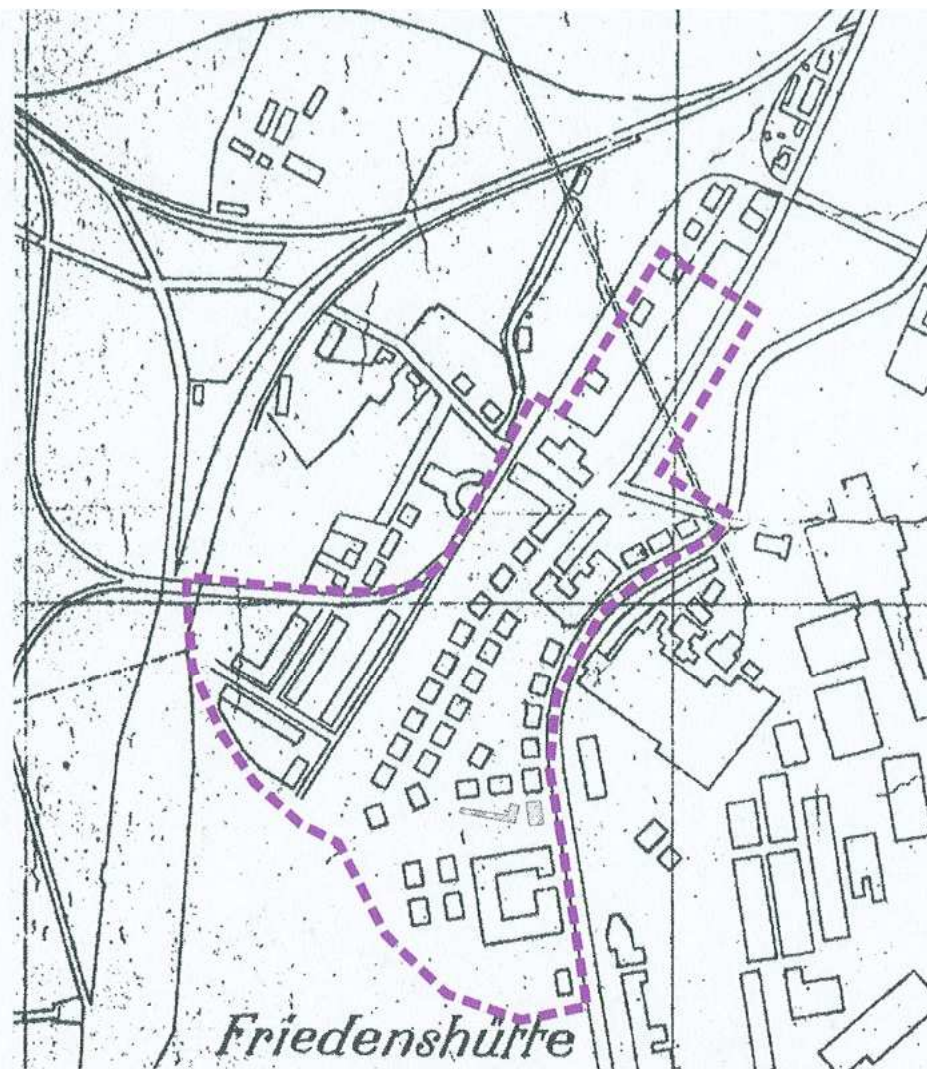
**OSIEDLE KAUFHAUS – BUDYNEK MIESZKALNY PRZY ULICY RUDZKIEJ NR 1-7**

3. *Zawartość wkładki*

Dokumentacja archiwalna







**Kolonia robotnicza „Kaufhaus” – mapa z 1933 r.**



WKŁADKA DO KARTY EWIDENCYJNEJ ZABYTKÓW ARCHITEKTURY I BUDOWNICTWA

ZAŁĄCZNIK NR 3

1. Miejscowość

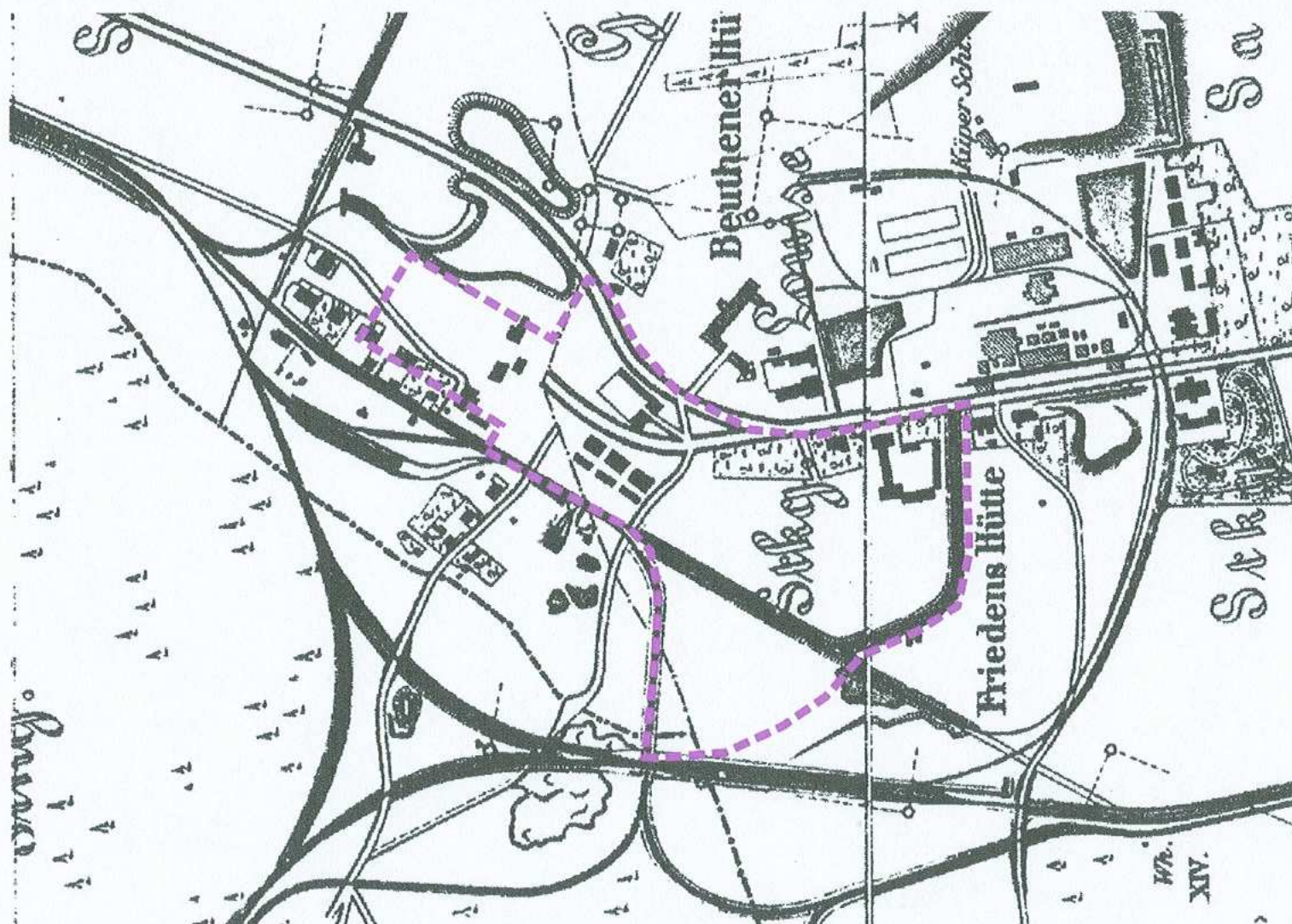
2. Obiekt

3. Zawartość wkładki

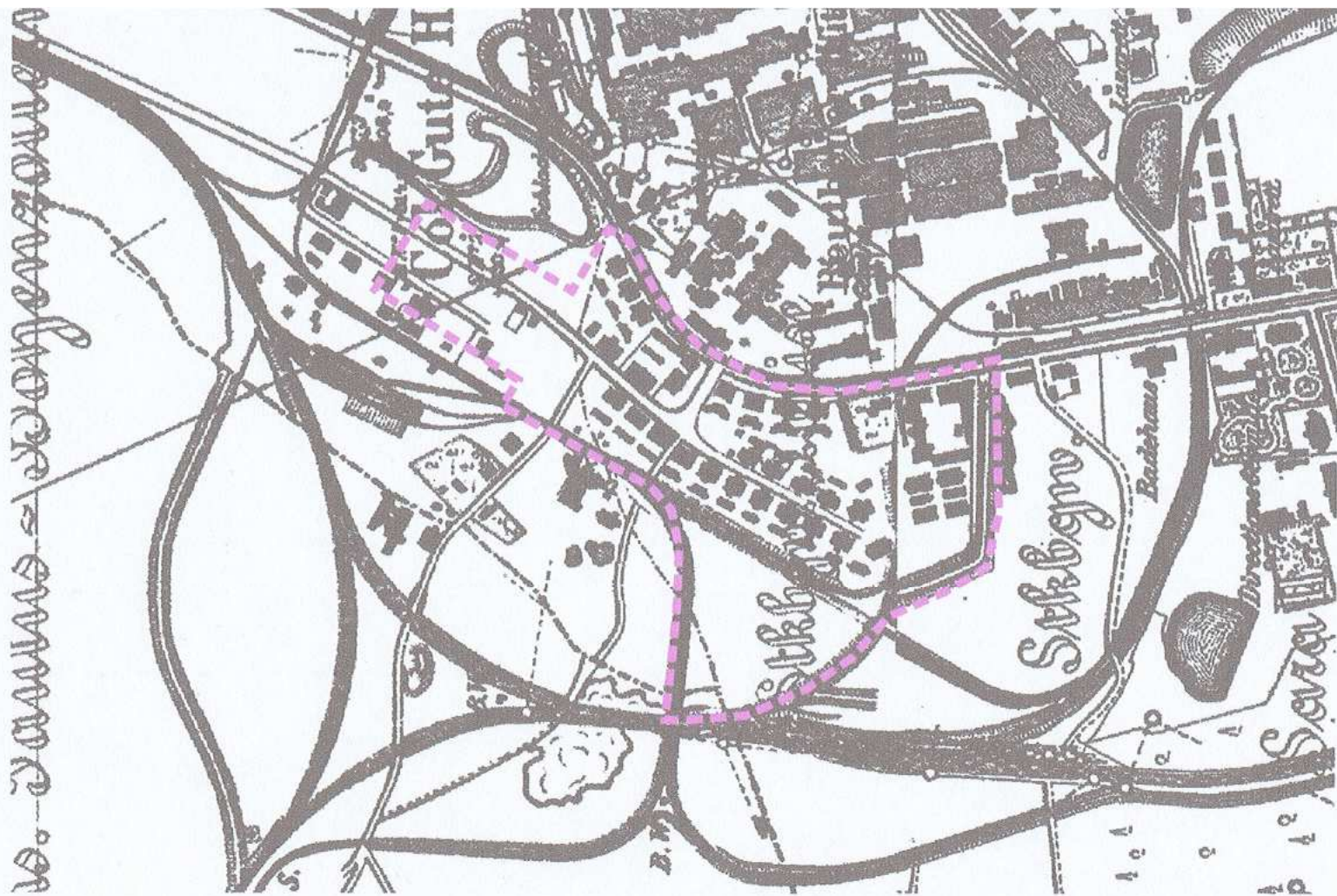
RUDA ŚLĄSKA

OSIEDLE KAUFHAUS – BUDYNEK MIESZKALNY PRZY ULICY RUDZKIEJ NR 1-7

Dokumentacja archiwalna







Kolonia robotnicza „Kaufhaus” – mapa z 1901 r.



**WKŁADKA DO KARTY EWIDENCYJNEJ ZABYTKÓW ARCHITEKTURY I BUDOWNICTWA**

**ZAŁĄCZNIK NR 4**

1. *Miejscowość*

**R U D A Ś L Ą S K A**

2. *Obiekt*

**OSIEDLE KAUFHAUS – BUDYNEK MIESZKALNY PRZY ULICY RUDZKIEJ NR 1-7**

3. *Zawartość wkładki*

Dokumentacja fotograficzna



**1. elewacja południowa – widok od strony południowo-**

**2. fragment elewacji południowej – widok od strony**





**3. fragment elewacji północnej**



**4. fragment elewacji północnej**



**WKŁADKA DO KARTY EWIDENCYJNEJ ZABYTKÓW ARCHITEKTURY I BUDOWNICTWA**

**ZAŁĄCZNIK NR 4**

1. *Miejscowość*

2. *Obiekt*

3. *Zawartość wkładki*

**RUDA ŚLĄSKA**

**OSIEDLE KAUFHAUS – BUDYNEK MIESZKALNY PRZY ULICY RUDZKIEJ NR 1-7**

Dokumentacja fotograficzna



**5. elewacja zachodnia**



**6. fragment elewacji południowej**





**7. fragment elewacji południowej**



**8. fragment elewacji południowej**



**WKŁADKA DO KARTY EWIDENCYJNEJ ZABYTKÓW ARCHITEKTURY I BUDOWNICTWA**

**ZAŁĄCZNIK NR 4**

1. *Miejscowość*

2. *Obiekt*

3. *Zawartość wkładki*

**R U D A Ś Ł A Ś K A**

**OSIEDLE KAUFHAUS – BUDYNEK MIESZKALNY PRZY ULICY RUDZKIEJ NR 1-7**

Dokumentacja fotograficzna

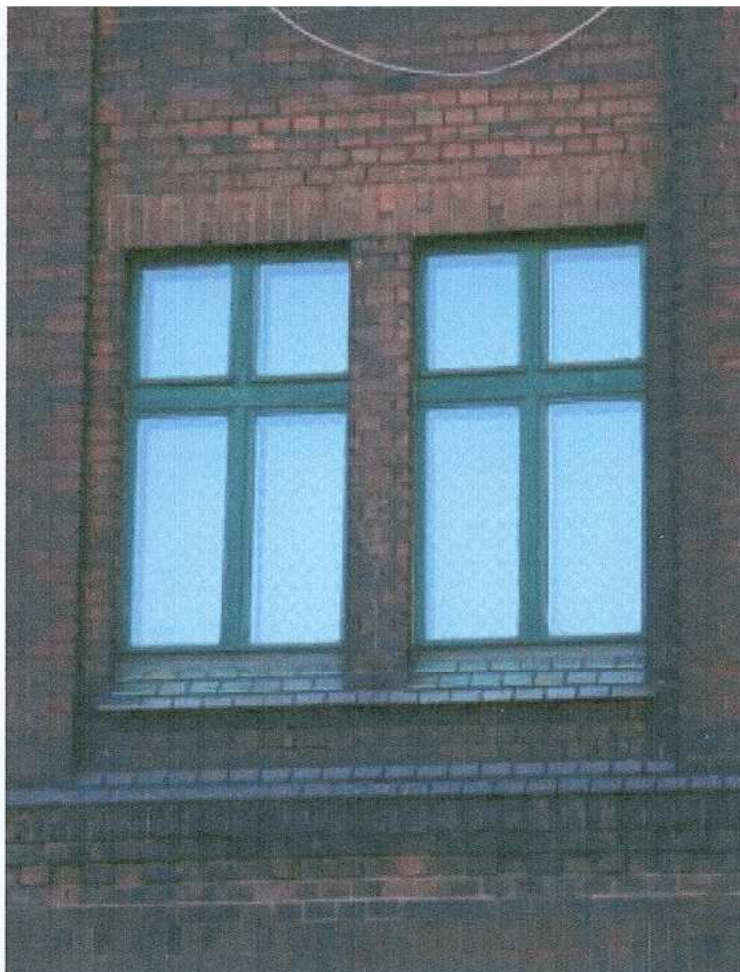


**9. fragment elewacji południowej**



**10. fragment elewacji północnej - okna**





**11. fragment elewacji północnej - okna**



**12. fragment elewacji północnej - okno**



**WKŁADKA DO KARTY EWIDENCYJNEJ ZABYTKÓW ARCHITEKTURY I BUDOWNICTWA**

**ZAŁĄCZNIK NR 4**

1. *Miejscowość*

**R U D A Ś L A Ś K A**

2. *Obiekt*

**OSIEDLE KAUFHAUS – BUDYNEK MIESZKALNY PRZY ULICY RUDZKIEJ NR 1-7**

3. *Zawartość wkładki*

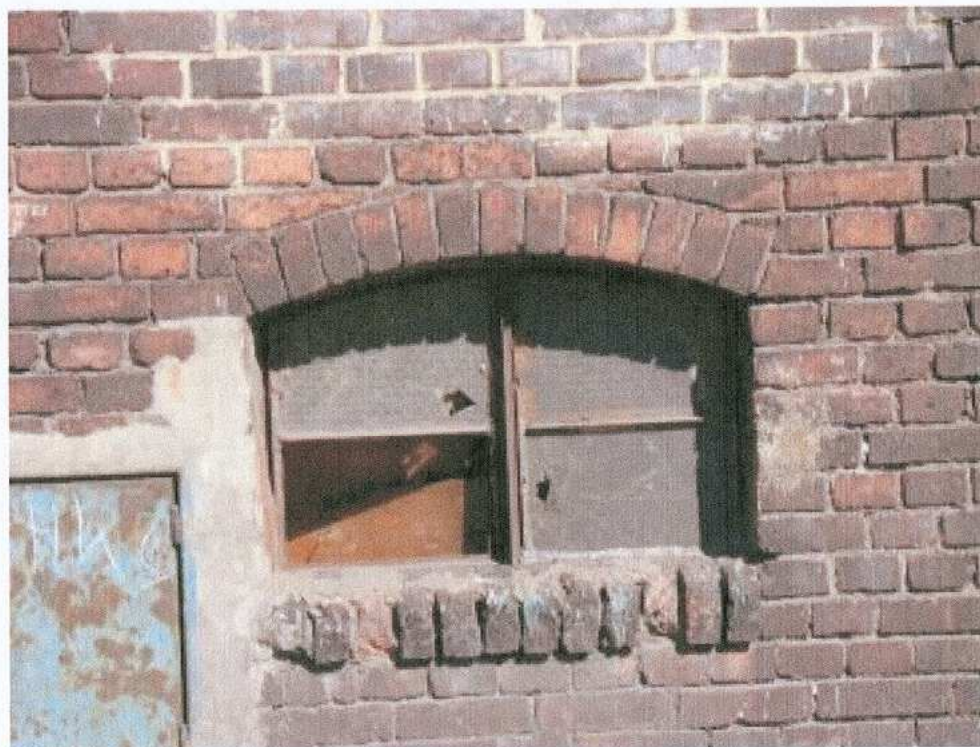
Dokumentacja fotograficzna







**15. fragment elewacji południowej – okno**



**16. fragment elewacji południowej - okno**



**WKŁADKA DO KARTY EWIDENCYJNEJ ZABYTKÓW ARCHITEKTURY I BUDOWNICTWA**

**ZAŁĄCZNIK NR 4**

1. *Miejscowość*

**R U D A Ś L ą S K A**

2. *Obiekt*

**OSIEDLE KAUFHAUS – BUDYNEK MIESZKALNY PRZY ULICY RUDZKIEJ NR 1-7**

3. *Zawartość wkładki*

Dokumentacja fotograficzna



**17. fragment elewacji północnej - poddasze - szczyt**



**18. fragment elewacji północnej - poddasze**





**19. fragment elewacji północnej - detal**



**20. fragment elewacji północnej - detal**



**WKŁADKA DO KARTY EWIDENCYJNEJ ZABYTKÓW ARCHITEKTURY I BUDOWNICTWA**

**ZAŁĄCZNIK NR 4**

1. *Miejscowość*

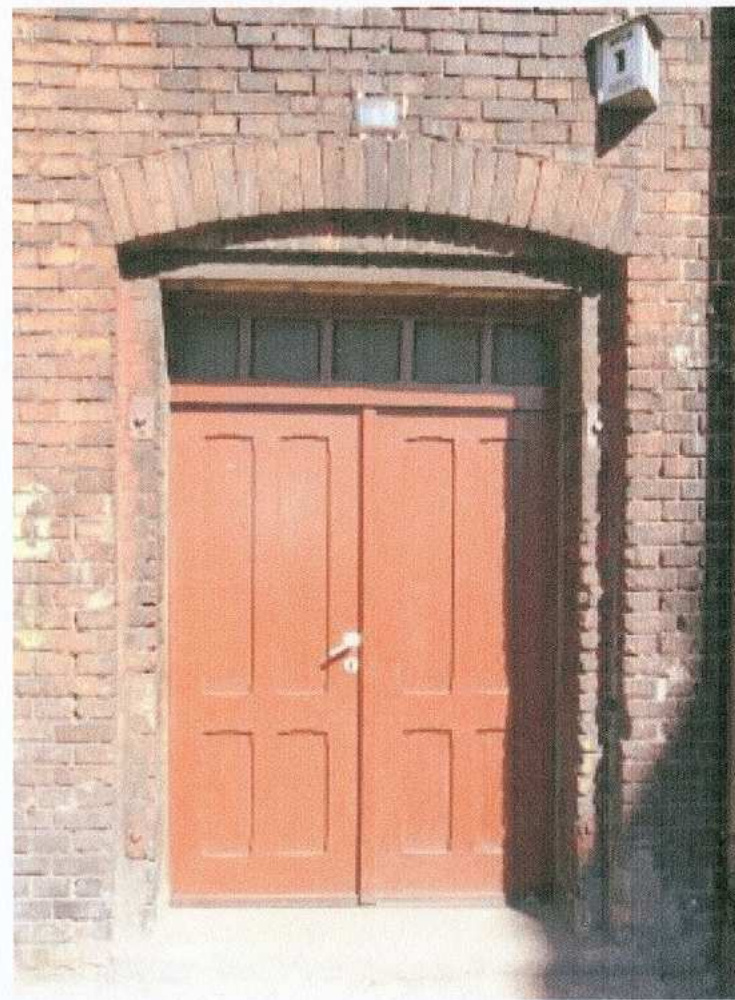
2. *Obiekt*

3. *Zawartość wkładki*

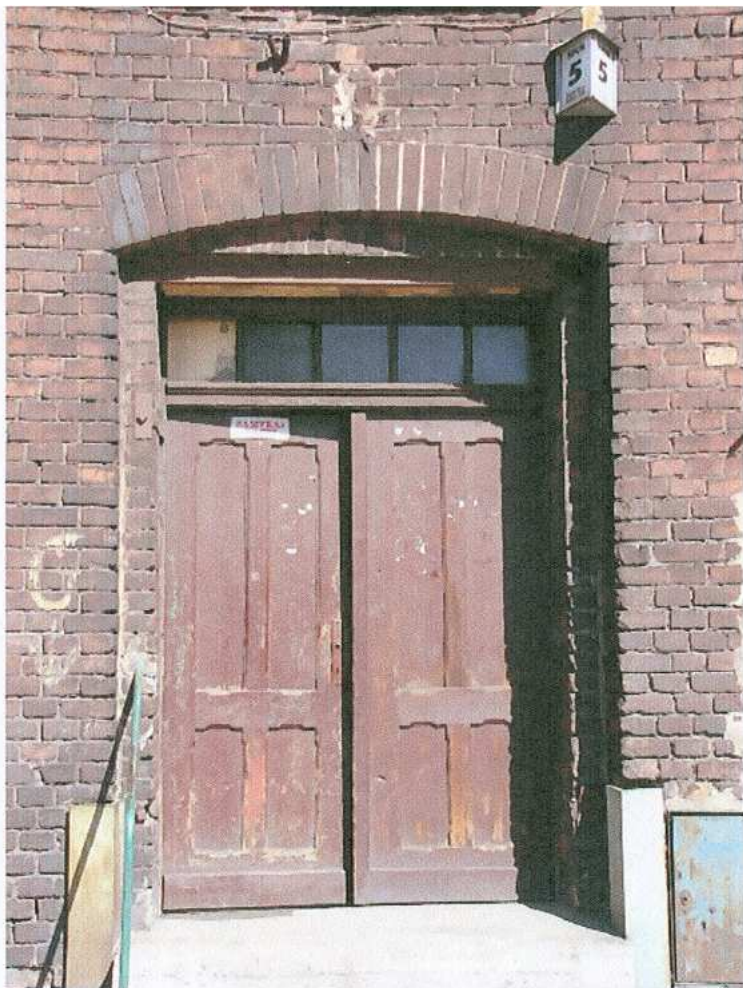
**R U D A Ś Ł A Ś K A**

**OSIEDLE KAUFHAUS – BUDYNEK MIESZKALNY PRZY ULICY RUDZKIEJ NR 1-7**

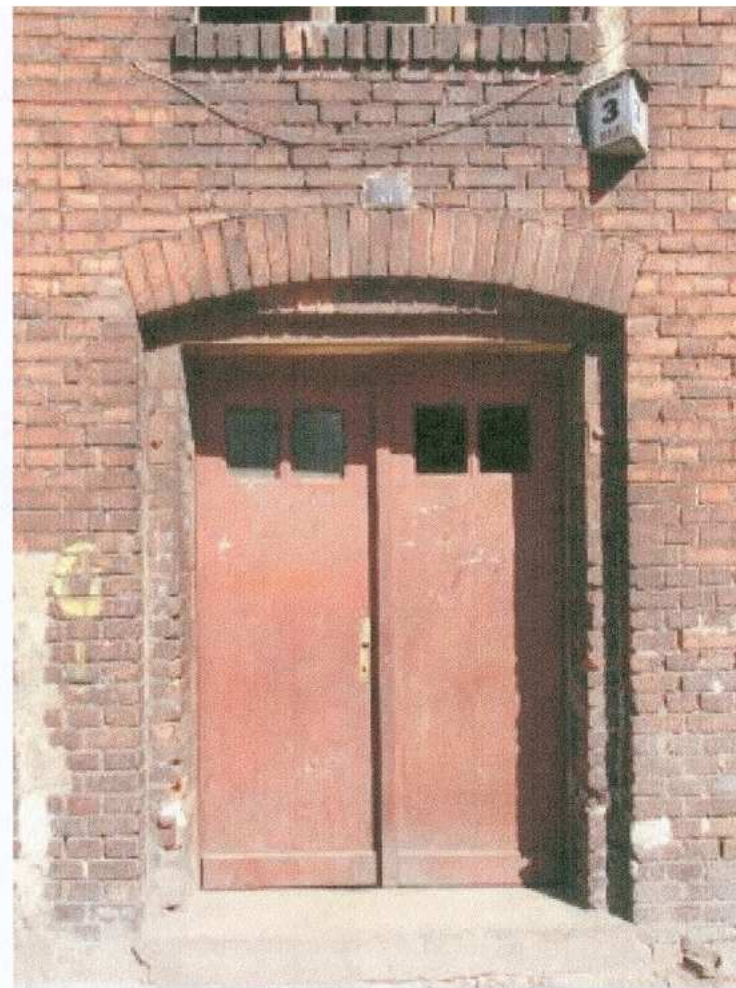
**Dokumentacja fotograficzna**







**23. fragment elewacji południowej - drzwi**



**24. fragment elewacji południowej - drzwi**



**WKŁADKA DO KARTY EWIDENCYJNEJ ZABYTKÓW ARCHITEKTURY I BUDOWNICTWA**

**ZAŁĄCZNIK NR 4**

1. *Miejscowość*

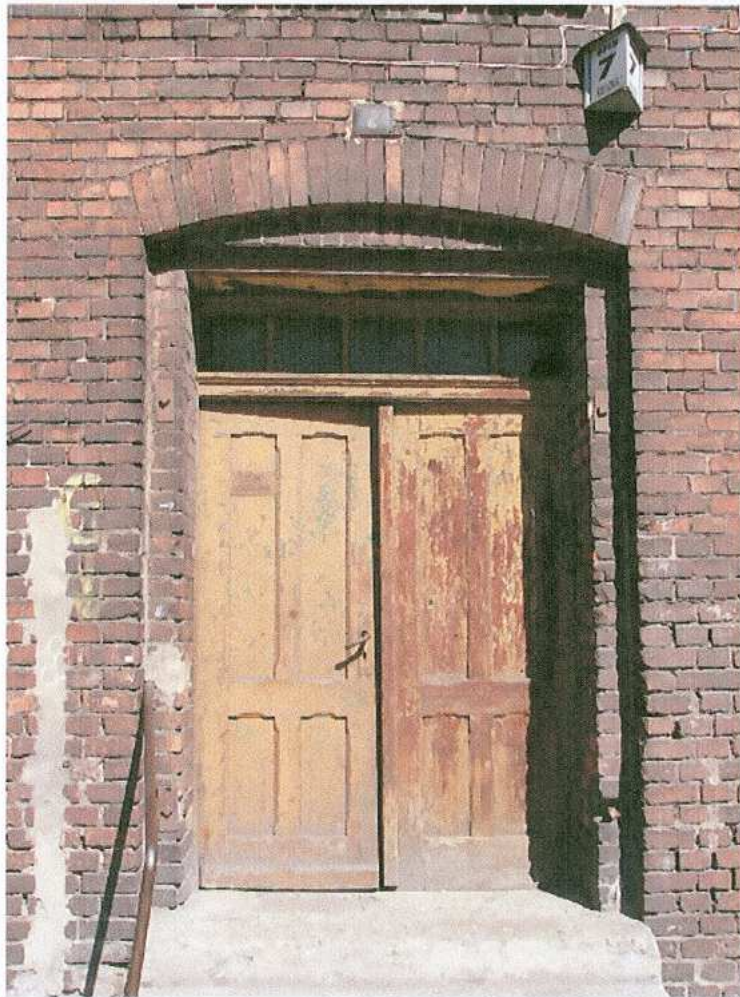
**R U D A Ś L Ą S K A**

2. *Obiekt*

**OSIEDLE KAUFHAUS – BUDYNEK MIESZKALNY PRZY ULICY RUDZKIEJ NR 1-7**

3. *Zawartość wkładki*

Dokumentacja fotograficzna







**27. klatka schodowa - posadzka**



**28. schody wraz z barierą**



**WKŁADKA DO KARTY EWIDENCYJNEJ ZABYTKÓW ARCHITEKTURY I BUDOWNICTWA**

**ZAŁĄCZNIK NR 4**

1. *Miejscowość*

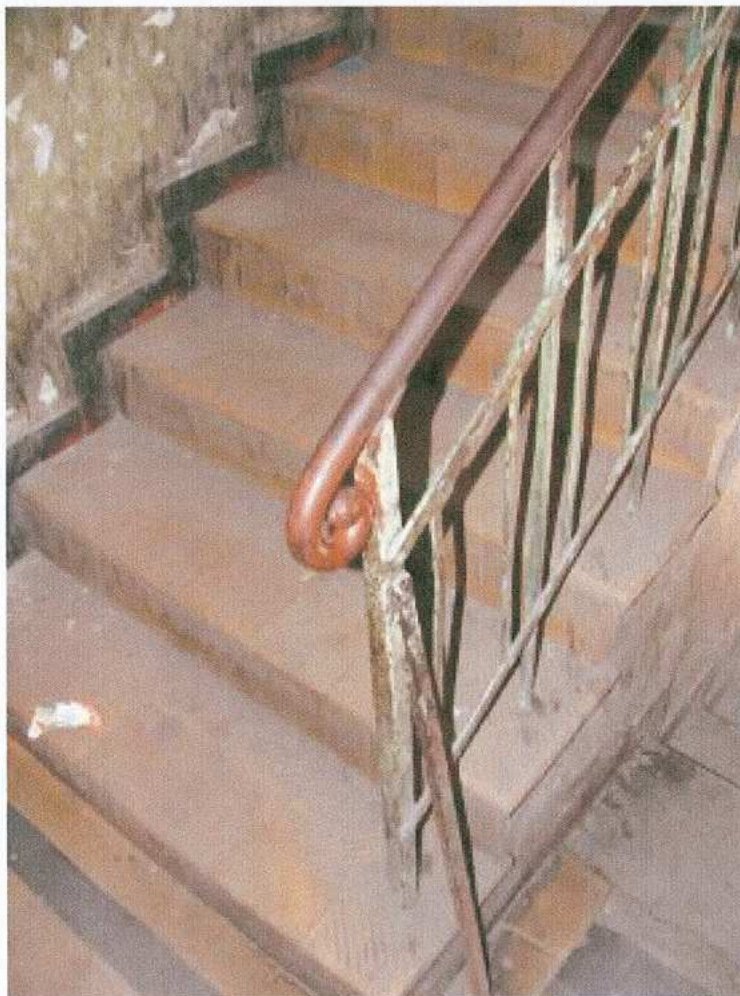
**R U D A Ś L Ą S K A**

2. *Obiekt*

**OSIEDLE KAUFHAUS – BUDYNEK MIESZKALNY PRZY ULICY RUDZKIEJ NR 1-7**

3. *Zawartość wkładki*

Dokumentacja fotograficzna



20 schody wraz z barierą



20 klatka schodowa – posadzka





**31. klatka schodowa - posadzka**



**32. schody wraz z barierą**



**WKŁADKA DO KARTY EWIDENCYJNEJ ZABYTKÓW ARCHITEKTURY I BUDOWNICTWA**

**ZAŁĄCZNIK NR 4**

1. *Miejscowość*

**R U D A Ś L Ą S K A**

2. *Obiekt*

**OSIEDLE KAUFHAUS – BUDYNEK MIESZKALNY PRZY ULICY RUDZKIEJ NR 1-7**

3. *Zawartość wkładki*

Dokumentacja fotograficzna







**35. klatka schodowa - drzwi**



**36. piwnica - drzwi**



**WKŁADKA DO KARTY EWIDENCYJNEJ ZABYTKÓW ARCHITEKTURY I BUDOWNICTWA**

**ZAŁĄCZNIK NR 4**

1. *Miejscowość*

2. *Obiekt*

3. *Zawartość wkładki*

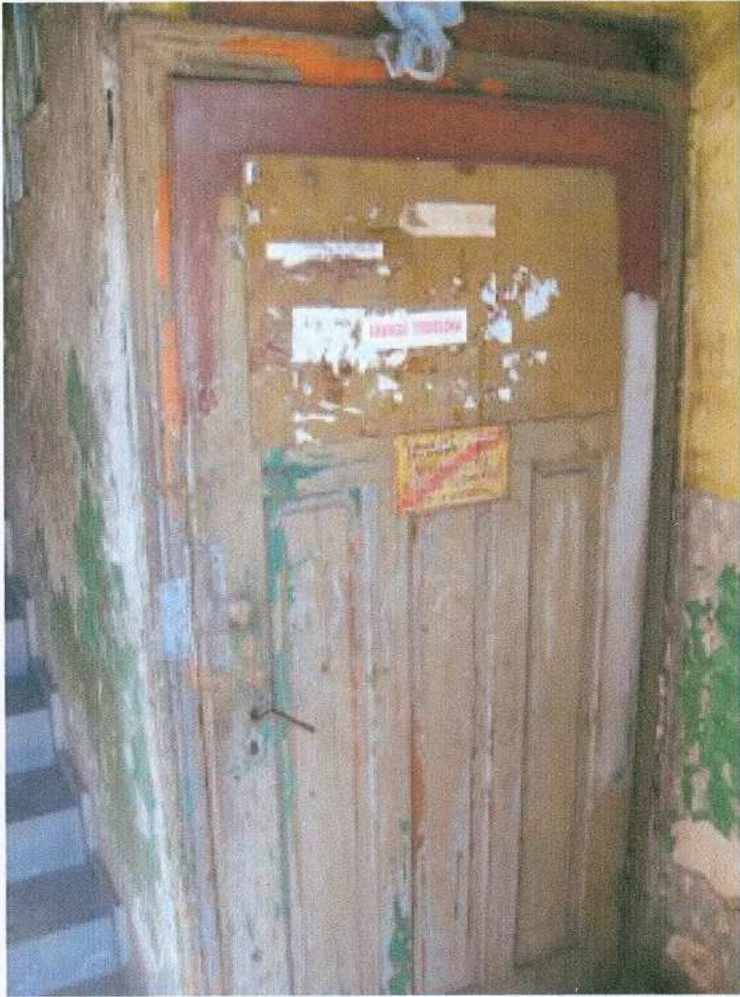
**RUDA ŚLĄSKA**

**OSIEDLE KAUFHAUS – BUDYNEK MIESZKALNY PRZY ULICY RUDZKIEJ NR 1-7**

Dokumentacja fotograficzna







**39. piwnica - drzwi**