

**OŚRODEK DOKUMENTACJI  
ZABYTKÓW w WARSZAWIE**  
KARTA EWIDENCYJNA ZABYTKÓW  
ARCHITEKTURY I BUDOWNICTWA

A B C D E F G H I J K L M N O P R S T U V W X Y Z

Nr

1. *Obiekt*

**OSIEDLE KAUFHAUS – BUDYNEK MIESZKALNY PRZY ULICY RUDZKIEJ 2 - 4**

2. *Czas powstania*

**początek lat 20-tych  
XX wieku**

3. *Miejscowość*

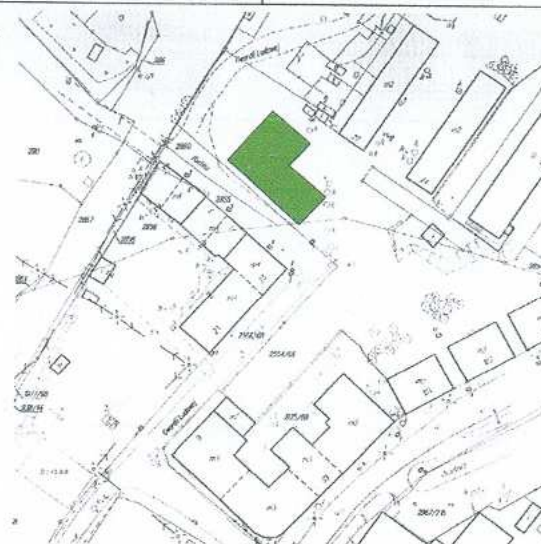
**RUDA ŚLĄSKA**

11. *1-zdjęcie, 2-sytuacja, 3-orientacja*

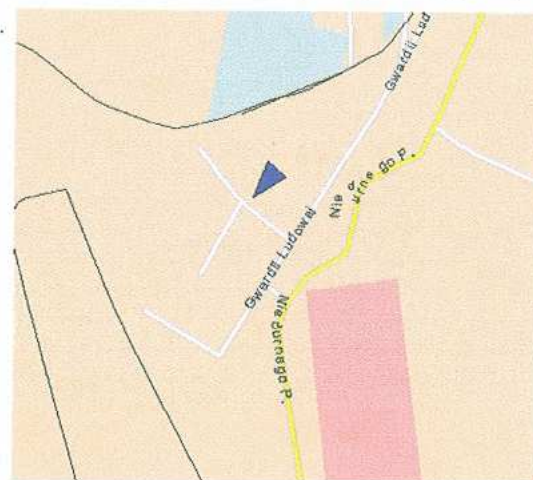
1.



2.



3.



4. *Adres*

**Ruda Śląska  
ul. Rudzka 2 - 4**

nr hipoteczny  
dz. Nr 2556/68

5. *Przynależność administracyjna*

województwo **śląskie**

gmina **Ruda Śląska**  
powiat **grodzki**

6. *Poprzednie nazwy miejscowości*

**Friedenshütte**

7. *Przynależność administracyjna  
przed 31 grudnia 1998r*

województwo **katowickie**  
gmina **Ruda Śląska**

8. *Właściciel i jego adres*

**Miasto Ruda Śląska**

9. *Użytkownik i jego adres*

**Miasto Ruda Śląska**

10.

Nr  
data

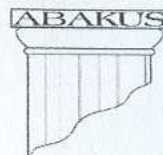


21. Akta archiwalne (rodzaj akt, numery i miejsce przechowywania)

Kartoteka środków trwałych KWK Pokój  
Archiwum Wydziału Architektury U.M. Ruda Śl.

24. Uwagi różne

25. Opracował



tekst:

plany:

zdjęcia:

**ABAKUS**

*Pracownia*

*Projektowo-Urbanistyczno-Konserwatorska*

ul. Ks. bpa B. Bogdajna 25/2

41- 500 Chorzów

tel./fax.: (032) 2413 - 502

*miejsca przechowywania negatywów* Archiwum **ABAKUS** Chorzów

**Karta po wypełnieniu podlega ochronie na podstawie przepisu prawa autorskiego.**

22. Bibliografia

1. P.Nadołski: *Ruda Śląska wczoraj*. Gliwice 1998
2. R.Kowalski: *Dzieje rodu hrabiów von Ballestrem na Górnym Śląsku w latach 1798-1945*. Ruda Śląska 1998
3. J.S.Dworak: *Budownictwo robotniczych domów mieszkalnych w Rudzie Śląskiej*. W: *Materiały na Sesję Naukową „Rocznik Rudy Śląskiej”* 1982
4. A.Ratka: *Ruda Śląska(1295-1995)*. Ruda Śląska 1995,
5. R.Kraczla: *Środowisko społeczne i poziom szycia mieszkańców osiedla „Pokój”*. W: *Przestrzeń – środowisko społeczne – środowisko kulturowe. Z badań nad starymi dzielnicami miast Górnego Śląska*. Red. K.Wódz. Katowice 1992
6. H.Buszman: *Tradycje górnicze Rudy Śląskiej w okresie od 1850 do 1918 roku*
7. D.Głazek, P.Greiner: *Patronackie budownictwo mieszkaniowe – kolonie robotnicze i urzędnicze na Górnym Śląsku do 1939 roku. Katalog*. Katowice 1994. Maszynopis w archiwum Wojewódzkiego Konserwatora Zabytków w Katowicach
8. K.Seidl: *Mieszkanie robotnicze w górnośląskim okręgu przemysłowym*. Wydanie polskie nakładem Kopalni Węgla Kamiennego „Staszic”. Katowice 1995
9. A. Nowak-Lenartowska: *Osiedla przykładowe jako problem urbanistyczny regionu. Na przykładzie Górnośląskiego Okręgu Przemysłowego*. Warszawa 1973
10. J.Gluch: *Moja Ruda*, Ruda Śląska 2002
11. *Ekspertyza konserwatorska Rudy Śląskiej - dz. Nowy Bytom, PKZ oddział w Warszawie*. 1987 – z archiwum Muzeum Społecznego im. Chroboka w Rudzie Śląskiej.
12. red. Henryk Rola: *Huta „Pokój”. Dzieje zakładu i załogi 1840-1990*. Katowice 1989.
13. A.Szefer: *Ruda Śląska. Zarys rozwoju miasta*. Katowice 1970.
14. I.Nalepa-Orłowska: *Typy robotniczego osadnictwa górniczo-hutniczego na Górnym Śląsku*. Kraków 1955.

23. Źródła ikonograficzne i fotografia (rodzaj, miejsce przechowywania, sygnatury)

nieistniejąca zabudowa Gwardii Ludowej - reprodukcja pochodzi ze zbiorów huty „Pokój”/  
red. Henryk Rola: *Huta „Pokój”. Dzieje zakładu i załogi 1840-1990*.

26. Adnotacje o inspekcjach, informacje o zmianach (daty, imiona i nazwiska wypełniających)

27. Załączniki

Wkładka: 19 sztuk



## 12. Autorzy, historia obiektu, określenie stylu

Kolonia robotnicza „Kaufhaus” powstawała dla pracowników huty żelaza „Friedenshütte” – dzisiejszej huty „Pokój”, w kilku etapach, w latach 1854-1924. Była częścią powstającej ówczesnie osady noszącej nazwę zakładu – czyli Friedenshütte (dzisiejsza dzielnica Rudy Śląskiej-Nowy Bytom). Kolonia, usytuowana w północnej jej części, pierwotnie nazywała się „Colonie Gute Hoffnungs Hütte” od nazwy drugiego zakładu hutniczego ostatecznie wchłoniętego przez dzisiejszą hutę „Pokój”.

### Historia

Dzisiejszą hutę „Pokój”, założyli w roku 1840 bytomscy kupcy Moryc Friendländer, Szymon Löwi oraz Dawid Löwenfeld z Wrocławia, na wydzierzawionym od miasta Bytomia terenie. Początkowo składała się tylko z jednego wielkiego pieca zasilanego przez maszynę parową o mocy 50 KM, kotłowni z trzema kotłami parowymi, kuźni i stolarni. Mimo to, dzięki swojej mocy przerobowej, już w 1846 r. plasowała się w gronie największych górnośląskich hut. W 1851 r. hutę przejmuje hrabia Renard ze Strzelec Opolskich, a w 1855 r. zostaje kupiona przez spółkę „Minerva”. Okres postępującej rozbudowy huty, zostaje przerwany pod koniec lat sześćdziesiątych, ze względu na załamanie rynku żelaza. W 1871 r. zostaje powołana nowa spółka akcyjna o nazwie: „Oberschlesische Eisenbahn-Bedarfs-Aktiengesellschaft”, której założycielem i większościowym udziałowcem był hrabia Karol Wolfgang von Ballestrem.

Nowa spółka, w skrócie „Oberbedarf” przejęła majątek zbankrutowanej „Minervy”.

„Friedenshütte” po przejęciu przez „Oberbedarf”, stała się najważniejszą inwestycją spółki. O wpływie rozwoju huty na osadnictwo świadczą statystyki: w roku jej budowy, na pobliskim terenie mieszkało około 130 osób, natomiast w 1910 r. już 16 682.

### Lokalizacja kolonii.

Kolonia „Kaufhaus” zlokalizowana jest na terenie poprzecinany i otoczony infrastrukturą huty. W latach 1854-1857 równoległe do Morgenroth Strasse (ul. Niedurnego) poprowadzono linię kolei wąskotorowej łączącą Rudę Śląską z Tarnowskimi Górami. W 1875 r od strony zachodniej poprowadzono linię kolejową normalnotorową łączącą Chebzie z Wirkiem, do której w 1888 r. zostaje dołączona bocznicą prowadząca do huty, co ostatecznie zamknęło teren osiedla od strony południowej. Dodatkowo od strony północnej osiedle przecięła linia kolejki linowej, uruchomionej w celu usprawnienia transportu węgla. Dopelnieniem obrazu jest linia tramwajowa wzdłuż Morgenroth Strasse (ul. Niedurnego), która od 1899 r. łączyła Wirek z Bytomiem.

cd. na załączniku nr 1

## 13. Opis (sytuacja, materiał i konstrukcja, rzut, bryła, elewacje, wnętrze, wyposażenie, instalacje)

**Sytuacja** - budynek położony w północno-wschodniej części osiedla robotniczego „Kaufhaus” wybudowanego w II połowie XIX wieku dla pracowników Huty „Pokój”, w dzielnicy Nowy Bytom zlokalizowanej w centralnej części miasta Ruda Śląska. Kolonia usytuowana po zachodniej stronie ulicy Piotra Niedurnego w obrębie tzw. „trójkąta kolei żelaznej” ograniczonego od południa, zachodu oraz północy liniami kolejowymi. Od wschodu założenie ograniczone ulicą Piotra Niedurnego, która rozdziela zespół kolonii od zabudowań Huty „Pokój”. Kompozycja założenia częściowo zachowana, złożona z kilkunastu budynków mieszkalnych, którym pierwotnie towarzyszyła zabudowa gospodarcza (dziś nieistniejąca). Zabudowa skoncentrowana wzdłuż ulic osiedla: Piotra Niedurnego, Gwardii Ludowej, Podgórze, Dobrej Nadziei i Rudzkiej. Pomiedzy budynkami mieszkalnymi forma wewnętrznych dróg, częściowo utwardzonych o zróżnicowanej szerokości, prostopadle oraz równoległe usytuowanych w stosunku do ulicy Piotra Niedurnego. Obiekt wolnostojący, usytuowany w linii zabudowy znajdującej się po północnej stronie ulicy Rudzkiej, w układzie kalenicowym. Budynek zlokalizowany na nie ogrodzonej parceli, o zróżnicowanym ukształtowaniu terenu. (Spadek w kierunku wschodnim). Obszar nieutwardzony od strony południowej, zachodniej, północnej oraz wschodniej. Od zachodu budynek styka się z terenem niezabudowanym. Od północy z zabudową mieszkalną kolonii położoną przy ulicy Gwardii Ludowej, od wschodu z zabudową mieszkalną i usługową zlokalizowaną przy ulicy Niedurnego, natomiast od południa z zabudową mieszkalno-usługową usytuowaną przy ulicy Rudzkiej i Gwardii Ludowej. Główne strefy wejściowe w postaci klatek schodowych budynku znajdują się od strony elewacji północnej (ul. Rudzka nr 2) oraz wschodniej (ul. Rudzka nr 4). Wjazd na w/w nieruchomość od strony wschodniej.

**Materiał, konstrukcja, technika** - budynek murowany z cegły maszynowej w układzie „krzyżowym”. Detal architektoniczny ceglany wykonany z cegły profilowanej oraz glazurowanej w kolorze zielonym, brązowym oraz czarnym (?) (parapety okienne, gzymsy, dekoracyjne podokienne płaszczyzny poszczególnych elewacji).

**Sklepienia, stropy** – *piwnica, poszczególne kondygnacje* – stropy betonowe. *Poddasze* – stropy drewniane płaskie z dolnym pułapem i powałą.

**Więźba dachowa** – drewniana konstrukcja płatwiowa (?) (brak dostępu).

**Pokrycie dachowe** – *budynek* – papa.

**Posadzki, podłogi** – *piwnice* – wylewka betonowa. *Klatka schodowa* – posadzka betonowa, częściowo przekryta współczesną wykładziną z PCV (ul. Rudzka nr 2). *Poszczególne lokale mieszkalne* – wykładzina z PCV oraz dywanowa. *Poddasze* - drewniana podłoga tzw. „biała”, płyty paździerzowe, jak również wykładzina z PCV. *Poszczególne lokale mieszkalne* - współczesne płytki ceramiczne.

**Schody** - wewnętrzne: *piwnice* – schody w konstrukcji murowanej – jednobiegowe, proste. Stopnice schodów tynkowane. *Poszczególne klatki schodowe* – schody o konstrukcji betonowej - dwubiegowe, powrotne z duszą oraz podestami. Stopnice betonowe, gradzinowane. (W przypadku budynku usytuowanego przy ulicy Rudzkiej nr 2 stopnice schodów drewniane). Podesty w klatkach częściowo wykładane wykładziną z PCV. Schody z prostymi, metalowymi barierami wykonanymi z metalowych prętów. Bariery od góry zwięźzione są metalowym pochwytem. Zewnętrzne schody: o konstrukcji murowanej – *elewacja wschodnia (strefa wejściowa do budynku nr 4)* - schody jednobiegowe proste. Stopnice schodów tynkowane. *Elewacja północna (strefa wejściowa do budynku nr2)* - schody jednobiegowe, proste z podestem. Stopnice schodów tynkowane. Schody posiadają metalową balustradę o prostej formie.

**Otwory drzwiowe** - wewnętrzne: drewniane drzwi tzw. pełne – prostokątne, współczesne drzwi płytowe, jednoskrzydłowe. Ponadto część drzwi szklona. Drewniane drzwi o konstrukcji deskowo-listwowej z zastrzałem – *piwnica* – jednoskrzydłowe, prostokątne, deskowe drzwi. W górnej partii skrzydła drzwi rodzaj „przeźrocza”,



jednoskrzydłowe. Ponadto część drzwi szklona. Drewniane drzwi o konstrukcji deskowo-listwowej z zastrzałem – piwnica – jednoskrzydłowe, prostokątne, deskowe drzwi. W górnej partii skrzydła drzwi rodzaj „przeźrocza”, stanowiącego formę doświetlenia. Od zewnątrz metalowe pasowe haki. Drzwi zewnętrzne: drzwi ramowo-płycinowe na zawiasach francuskich – elewacja północna (strefa wejściowa do budynku nr 2) – prostokątne, jednoskrzydłowe, wielopłycinowe drzwi. Powyżej drzwi drewniane nadproże oddzielające szklone, nadświetle, wypełnione pionowymi szprosami. Drzwi posiadają stary, skrzynkowy zamek. Elewacja wschodnia (strefa wejściowa do budynku nr 4) – prostokątne, jednoskrzydłowe, wielopłycinowe drzwi. Drzwi posiadają stary, skrzynkowy zamek.

*cd. na załączniku nr 1*

<p>14. Kubatura</p> <p><b>3510 m<sup>3</sup></b></p>	<p>15. Powierzchnia użytkowa</p> <p><b>585 m<sup>2</sup></b></p>	<p>16. Przeznaczenie pierwotne</p> <p><b>budynek mieszkalny</b></p>	<p>17. Użytkowanie obecne</p> <p><b>budynek mieszkalny</b></p>
<p>18. Prace budowlane i konserwatorskie, ich przebieg i dokumentacja</p> <p>Prace remontowe wykonane po 1945 roku:</p> <ul style="list-style-type: none"> <li>ankrowanie obiektu wynikające ze szkód górniczych,</li> <li>wymiana części drzwi wewnętrznych, jak również stolarek okiennych w poszczególnych lokalach mieszkalnych,</li> <li>bieżące naprawy pokrycia dachu wraz z wykonaniem obróbek blacharskich i rur spustowych,</li> <li>malowanie klatek schodowych,</li> <li>zmiany układu przestrzennego w obrębie poszczególnych mieszkań wynikające z wydzielenia przestrzeni łazienek,</li> <li>lata 1991-1992 – rozebranie obiektu pierwotnie stykającego się bezpośrednio z budynkiem położonym przy ulicy Rudzkiej nr 2 (od strony zachodniej). Przemurowania oraz wybicie otworów okiennych od strony elewacji zachodniej wraz ze wstawieniem współczesnej stolarki.</li> <li>2004 rok – wymiana rur spustowych z częściową naprawą pokrycia dachu.</li> </ul>		<p>19. Stan zachowania (fundamenty, ściany zewnętrzne, ściany wewnętrzne, sklepienia, stropy, konstrukcje dachowe, pokrycie dachu, wyposażenie i instalacje)</p> <ul style="list-style-type: none"> <li>Fundamenty – stan średni.</li> <li>Ściany – miejscowe uszkodzenia tynku wewnętrznego oraz duże zarysowania ścian. Ubytki ceglanego lica elewacji. Widoczne uszkodzenia naroży, partii przyziemia, detalu, jak również spoin. Duże uszkodzenia cegieł.</li> <li>Od strony elewacji południowej i północnej budynku, widoczne duże przemurowania partii podokiennych parteru. Ponadto duże rozwarstwienie ścian. Ubytki spoin. Obiekt ankrowany.</li> <li>Dach – stan średni. Zły stan techniczny przewodów kominów oraz obróbek blacharskich.</li> <li>Stolarka drzwiowa – stan średni. Widoczne uszkodzenia w obrębie drzwi zewnętrznych.</li> <li>Stolarka okienna – stan średni. Wtórna wymiana części okien na okna z PCV oraz drewniane w konstrukcji zespolonej.</li> <li>Stropy – stan dobry.</li> <li>Podłogi – stan średni. Miejscowe uszkodzenia drewnianej podłogi poddasza.</li> <li>Schody – zewnętrzne: widoczne uszkodzenia niektórych stopnic. Wewnętrzne: stan średni. W poszczególnych klatkach schodowych uszkodzone bariery.</li> <li>Wyposażenie – zachowane fragmentarycznie w postaci ciągów komunikacyjnych.</li> <li>Instalacje – stan zły.</li> </ul>	
		<p>20. Najpilniejsze postulaty konserwatorskie</p> <ul style="list-style-type: none"> <li>wzmocnienie konstrukcji ścian nośnych budynku wynikające z rozwarstwienia obiektu,</li> <li>generalny remont klatek schodowych, uzupełnienie brakujących elementów balustrad schodów</li> <li>wymiana stolarek okiennych wraz z odtworzeniem wielkości, kształtu oraz ich podziału. Ujednolicenie form oraz kolorystyki okien. Odtworzenie okien m.in. znajdujących się w partii poddasza i piwnic,</li> <li>remont drzwi zewnętrznych budynku,</li> <li>prace remontowe podłóg,</li> <li>częściowa wymiana oraz naprawa i odgrzybienie tynków wewnętrznych,</li> <li>wymiana instalacji w budynku,</li> <li>prace remontowo-konserwatorskie elewacji (oczyszczenie ceglanego lica z patyny, przemurowania wraz z wymianą zniszczonych partii cegieł, uzupełnienie ubytków oraz spoin, naprawa ceglanego lica oraz detalu architektonicznego),</li> <li>wykonanie izolacji poziomej oraz pionowej wraz z odwodnieniem terenu,</li> <li>remont dachu wraz z wykonaniem nowych obróbek blacharskich,</li> <li>przemurowania przewodów kominowych,</li> <li>uporządkowanie okablowania instalacji znajdujących się na elewacjach oraz wewnątrz budynku w obrębie klatek schodowych. w tym usunięcie z elewacji południowej istniejących anten satelitarnych.</li> </ul>	



1. Miejscowość <b>R U D A   Ś L ą S K A</b>	2. Obiekt <b>OSIEDLE KAUFHAUS – BUDYNEK MIESZKALNY PRZY ULICY RUDZKIEJ 2 - 4</b>	3. Zawartość wkladki c.d. pkt. 12
--	---	--------------------------------------

Etapy budowy:**I. 1854-1880**

Jako pierwsze na terenie późniejszego osiedla zostaje wybudowane więzienie, w późniejszym okresie zaadaptowane na szkołę ludową, a od 1907 r. funkcjonujące jako dom noclegowy dla samotnych robotników. Budynek nie zachował się do naszych czasów. W latach siedemdziesiątych XIX w. huta przystąpiła do budowy budynków mieszkalnych dla robotników – miały to być obiekty wielopiętrowe, z przewagą mieszkań złożonych z kuchni (często bez okien) i dwóch pokoi (izb), pozbawionych sanitariatów. Nie zachowały się żadne dane o ich usytuowaniu. Jednakże ze względu na zbieżność opisu układu wnętrza z późniejszymi budynkami osiedla, bardzo prawdopodobne jest, że były to pierwsze budynki dzisiejszego „Kaufhausu” – widoczne na mapie z 1880 r. Ich obrys jest spójny z późniejszymi budynkami tworzącymi zespół.

**II. 1880-1901**

W latach 1880-1901, blisko trzykrotny wzrost stanu załogi wymusił na właścicielach huty konsekwentne kontynuowanie polityki mieszkaniowej – w efekcie, na terenie „Kaufhausu”, do 1901 r. wybudowano kolejne 22 budynki wielorodzinne, wzorowane na pierwszych trzech. Powstała jednostronna zabudowa Morgenroth Strasse (ul. Niedurnego), oraz dwustronna Guttehoffnung Strasse (ul. Gwardii Ludowej) oraz zespół czterech budynków przy Schlafhaus Strasse (ul. Kubicy). Powstałe dwukondygnacyjne budynki usytuowane w równoległych szeregach tworzą tzw. zabudowę koszarową.

**III. 1901-1906**

W trzecim etapie, pomiędzy 1903-1904r. - zagospodarowano trójkąt terenu za nasypem linii kolei wąskotorowej. Przy Eisenbahndreieck Strasse (ul. Podgórze) powstała zabudowa blokowa, różniąca się standardem i wystrojem elewacji od starszych budynków. Budynki przeznaczone dla urzędników i majstrów huty w odróżnieniu od zespołu familoków, zyskały wybrukowane wewnętrzne ulice. Na rok 1904 datuje się powstanie budynku domu towarowego – kaufhausu, co zapoczątkowało kształtowanie się centrum usługowego w centralnej części osiedla. Monumentalny budynek wybudowany został w stylu modernistycznym z elementami secesji, posiada bogato dekorowane elewacje.

**IV. ok. 1913**

W czwartym etapie wykształciło się centrum handlowe osiedla, na które oprócz domu towarowego składały się dwa, wybudowane ok. 1913 r. budynki. W miejscu najstarszych dwóch „familoków” przy Guttehoffnung Strasse (ul. Gwardii Ludowej) powstał monumentalny, narożny budynek mieszkalno – usługowy, w którego parterze mieściła się między innymi piekarnia. Drugi – niższy został usytuowany przy dzisiejszej ul. Rudzkiej. Budynki te zdecydowanie odbiegały wyglądem od pozostałych, stanowiły dominujący i wyróżniający się kompleks.

**V. początek lat 20-tych XX wieku**

W piątym etapie datowanym na początek lat 20-tych XX w., prawdopodobnie w latach 1922 - 1923 zabudowany został najbardziej na północ wysunięty fragment osiedla. Powstało wówczas 6 dwukondygnacyjnych budynków o prostej nawiązującej do najstarszych familoków architekturze.

W swoim ostatecznym kształcie kolonia łącznie liczyła ponad siedemdziesiąt budynków. Posiadała własne centrum usługowe, noclegownię, część robotniczą i urzędniczą oraz wytyczone osie kompozycyjne.

W latach 80-tych XX wieku znaczna część budynków powstałych w pierwszym etapie budowy została rozebrana.

1. Miejscowość <b>R U D A Ś L ą S K A</b>	2. Obiekt <b>OSIEDLE KAUFHAUS – BUDYNEK MIESZKALNY PRZY ULICY RUDZKIEJ 2 - 4</b>	3. Zawartość wkładki c.d. pkt. 12
--	---	--------------------------------------

**Typy budynków mieszkalnych:**

1. typ familoka z klatkami schodowymi i wejściami usytuowanymi na osi symetrii elewacji bocznych ,
2. typ familoka z jedną klatką schodową i wejściami usytuowanymi na osi symetrii elewacji frontowej i tylnej ,
3. zabudowa segmentowa ul. Podgórze z sanitariatami wspólnymi w pionie klatki schodowej,
4. zabudowa segmentowa ul. Podgórze z sanitariatami wewnątrz mieszkań,
5. zabudowa segmentowa ul. Gwardii Ludowej z ryzalitami klatek schodowych,
6. zabudowa segmentowa ul. Gwardii Ludowej o prostych elewacjach,

Ponadto do jednostkowych budynków usługowych lub mieszkalno usługowych zaliczamy:

1. budynek kaufhausu
2. budynek narożny z piekarnią
3. budynek przy ul. Rudzkiej 2-4



1. Miejscowość <b>R U D A   Ś L ą S K A</b>	2. Obiekt <b>OSIEDLE KAUFHAUS – BUDYNEK MIESZKALNY PRZY ULICY RUDZKIEJ 2 - 4</b>	3. Zawartość wkładki c.d. pkt. 13
--	---	--------------------------------------

**Stołarka okienna – drewniane o konstrukcji skrzynkowej o następujących podziałach** – Trzon zasadniczy budynku - elewacje: południowa, północna i wschodnia (lokale mieszkalne) – prostokątne okna dwudzielne, czteropodziałowe, dwupoziomowe ze ślemieniem oraz listwą przyrywkową. Skrzydło północne - elewacje: zachodnia, północna oraz trzon zasadniczy budynku elewacje: południowa i północna (lokale mieszkalne) - okna prostokątne, trójdzielne, sześciopodziałowe, dwupoziomowe, ze ślemieniem, z jednym słupkiem oraz listwą przyrywkową. **Stołarka okienna o konstrukcji krosnowej:** trzon zasadniczy budynku – trzon zasadniczy budynku- elewacje: południowa i północna (poddasze) – prostokątne okna jednodzielne. Część okien wypełniona szczeliną krzyżową lub poziomą. Skrzydło północne - elewacja wschodnia (klatka schodowa – budynek oznaczony nr 4) – prostokątne okna jednodzielne, jednopoziomowe. Kwatera okna wypełniona szczeliną w układzie krzyżowym (częściowo zachowana). Ponadto okna prostokątne, jednodzielne, dwupoziomowe ze ślemieniem. W partii nadślemienia szprosy w układzie pionowym. Trzon zasadniczy budynku - elewacja północna oraz skrzydło północne – elewacja wschodnia (klatki schodowe – budynki oznaczone nr 2 i 4) – okna prostokątne, dwudzielne, czteropodziałowe, dwupoziomowe ze ślemieniem oraz słupkiem. Okna o konstrukcji metalowej – skrzydło północne - elewacje: północna, zachodnia i wschodnia – (piwnica) – prostokątne okna dwudzielne. W części okien poszczególne kwatery wypełnione szczeliną w układzie pionowym lub poziomym. Współczesne, drewniane okna o konstrukcji zespolonej – trzon zasadniczy budynku - elewacja zachodnia - (lokal mieszkalny) – prostokątne, dwudzielne okna. Współczesne okna o konstrukcji zespolonej z PCV – trzon zasadniczy - elewacja północna (lokale mieszkalne) – okno prostokątne, jednodzielne, dwupoziomowe ze ślemieniem z nałożonymi listwami imitującymi słupek okienny, a tym samym podział okna: dwudzielnego, czteropodziałowego, dwupoziomowego ze ślemieniem oraz słupkiem. Ponadto okno prostokątne, dwudzielne ze słupkiem, o niesymetrycznym podziale. Od zewnątrz listwy imitujące ślemię oraz słupek a tym samym podział okna: trójdzielnego, sześciopodziałowego, dwupoziomowego, ze ślemieniem, z dwoma słupkami

**Rzut** – budynek zbliżony do rzutu litery „L”, złożony z zasadniczego członu obiektu oraz niewielkiego północnego skrzydła zlokalizowanego prostopadle w stosunku do budynku głównego. Człon zasadniczy budynku o zróżnicowanej ilości traktów w poszczególnych fragmentach. W części wschodniej trzytraktowy, w pozostałej części obiektu układ dwutraktowy. Skrzydło północne dwutraktowe. Od strony elewacji południowej budynku dwa trzyosiowe ryzality zlokalizowane w 3, 4 i 5 oraz 9, 10 i 11 osi przyziemia. Od strony elewacji północnej budynku (część zasadnicza) strefa wejściowa prowadząca do klatki schodowej budynku oznaczonego nr 2. Ponadto od strony elewacji wschodniej północnego skrzydła obiektu drzwi klatki schodowej budynku nr 4. Klatki schodowe znajdują się w przednim trakcie budynku zasadniczego oraz skrzydła obiektu.

**Bryła** – rozczłonowana, złożona z dwóch charakterystycznych członów: głównego oraz niewielkiego skrzydła (północnego), które zlokalizowane jest prostopadle w stosunku do głównego budynku. Zasadniczy trzonu obiektu dodatkowo zaakcentowany w partii poddasza (od strony elewacji południowej) dwoma ryzalitami zwieńczonymi trójkątnymi szczytami. Budynek dwukondygnacyjny. Od strony elewacji północnej (strefa wejściowa prowadząca do klatki schodowej budynku nr 2). Zlokalizowana jest ona w 2 osi elewacji. Ponadto od strony elewacji wschodniej (strefa wejściowa do budynku nr 4), która usytuowana jest w 3 osi w/w elewacji. Poszczególne trzony budynku kryte są dwuspadowymi dachami o niewielkim kącie nachylenia. Od strony elewacji południowej ryzality przekryte są indywidualnymi dwuspadowymi dachami o symetrycznych połączeniach. Tworzą one wraz z trzonem zasadniczym dach wielospadowy obiektu. Elewacje szczytowe budynku głównego – elewacje: wschodnia i zachodnia oraz skrzydła północnego – elewacja północna zamknięte w partii dachu trójkątnymi szczytami. Od północy obiekt styka się bezpośrednio z budynkiem mieszkalnym położonym przy ulicy Rudzkiej nr 4, stanowiącym formę jego skrzydła. Budynek częściowo podpiwniczony (północne skrzydło) z nieużytkowym poddaszem.

**Trzon zasadniczy - elewacja południowa** – ceglana, dwukondygnacyjna, z nieużytkowym poddaszem, niesymetryczna. Elewacja o zróżnicowanej ilości osi w poszczególnych kondygnacjach. W pierwszej kondygnacji 13-osiowa, natomiast w drugiej 16-osiowa. Elewacja złożona z charakterystycznych, naprzemiennie, powtarzalnych, 5 segmentów o zróżnicowanej wielkości oraz wysokości. Człony budynku dodatkowo zaakcentowane poprzez wprowadzenie dwóch, trójosiowych ryzalitów, które znajdują się w 3, 4 i 5 oraz 9, 10 i 11 osi pierwszej kondygnacji. W partii dachu ryzality zamknięte są trójkątnymi szczytami. Osie elewacji wyznaczone zróżnicowanym w gabarycie oraz podziale otworami okiennymi. (W drugiej osi pierwszej kondygnacji prostokątne okno trójdzielne, sześciopodziałowe, dwupoziomowe, ze ślemieniem, ze słupkiem oraz listwą przyrywkową. W pozostałych osiach okna prostokątne, dwudzielne, czteropodziałowe, dwupoziomowe ze ślemieniem oraz listwą przyrywkową. W partii poddasza ryzalitów niewielkie, prostokątne okna doświetlające poddasze). Partie podokienne dodatkowo zaakcentowane ozdobnym układem brązowych cegieł glazurowanych występujących na wysokości pierwszej kondygnacji. W partii podokiennej drugiej kondygnacji elewacji ozdobne płaszczyzny wykonane z dwukolorowych płytek w kolorze zielono-czarnym (?). Ułożone są one w naprzemiennym układzie „szachownicy”. Elewacja dodatkowo artykułowana lizenami występującymi w narożach elewacji oraz w narożach ryzalitów. Ponadto górne krawędzie szczytów ryzalitów elewacji podkreślone są profilowaną cegłą, która jest naprzemiennie wycofana i wysunięta.



1. Miejscowość	2. Obiekt	3. Zawartość wkładki
R U D A Ś L Ą S K A	OSIEDLE KAUFHAUS – BUDYNEK MIESZKALNY PRZY ULICY RUDZKIEJ 2 - 4	c.d. pkt. 13

**Trzon zasadniczy wraz z północnym skrzydłem - elewacja zachodnia** – ceglana, dwukondygnacyjna, z nieużytkowym poddaszem. Elewacja złożona z dwóch charakterystycznych części: niewielkiego, północnego skrzydła oraz zasadniczego trzonu (występującego od południa). Trzon zasadniczy zwieńczony jest w partii dachu trójkątnym szczytem, w polu którego dwa, niewielkie, prostokątne otwory okienne. Pozostała część stanowi północne skrzydło. Elewacja o zróżnicowanej ilości osi w poszczególnych jej kondygnacjach. W pierwszej i drugiej kondygnacji dwuosiowa, natomiast w partii piwnicy pięciosiowa (W 1 i 4 osi blendy okienne. Okna doświetlające piwnicę zlokalizowane w części północnego skrzydła). Osie elewacji wyznaczone zróżnicowanym w gabarycie oraz podziale prostokątnymi otworami okiennymi. (W pierwszej osi pierwszej i drugiej kondygnacji okna trójdzielne, sześciopodziałowe, dwupoziomowe, ze śłemeniem, ze słupkiem oraz listwą przymykową. W pozostałej osi w/w kondygnacji współczesna stolarka w postaci prostokątnych okien dwudzielnych). Dodatkowo elewacja (w części trzonu zasadniczego) artykułowana jest formą trzech pseudolizen, stanowiących prawdopodobnie pozostałość po wyburzonym obiekcie znajdującym się od zachodu.

**Skrzydło północne - elewacja północna** – ceglana, dwukondygnacyjna z nieużytkowym poddaszem. W partii dachu elewacja przechodzi w trójkątny szczyt. W polu którego trzy niewielkie, prostokątne otwory okienne doświetlające strych. (Okna w układzie triforyjnym). Elewacja o zróżnicowanej ilości osi w poszczególnych jej kondygnacjach. W pierwszej i drugiej kondygnacji pięciosiowa, natomiast w partii piwnicy sześciosiowa (W 2, 3, 4, 5 i 6 osi blendy okienne). Osie elewacji wyznaczone zróżnicowanym w gabarycie oraz podziale prostokątnymi otworami okiennymi. (W pierwszej i drugiej kondygnacji okna prostokątne trójdzielne, sześciopodziałowe, dwupoziomowe, ze śłemeniem, z jednym słupkiem oraz listwą przymykową. W pozostałych kondygnacjach niewielkie prostokątne okna jednodzielne – strych oraz dwudzielne – piwnica. Poszczególne kwatery okien piwnicy i strychu wzbogacone drobnym podziałem w postaci szprosów w układzie pionowym i krzyżowym). Partie podokienne dodatkowo zaakcentowane ozdobnym układem brązowych cegieł glazurowanych występujących na wysokości pierwszej i drugiej kondygnacji. Elewacja artykułowana sześcioma lizenami występującymi w narożach oraz pomiędzy poszczególnymi osiami elewacji. Górne fragmenty skrajnych lizen podkreślone są ozdobnym układem brązowej, glazurowanej cegły. Ponadto elewacja rozcłonowana jest partią ceglano-cokołu zwieńczonego od góry rolką. Ponadto górne krawędzie szczytu elewacji podkreślone są profilowaną cegłą, która jest naprzemiennie wycofana i wysunięta.

**Skrzydło północne - elewacja wschodnia** - ceglana, dwukondygnacyjna z nieużytkowym poddaszem, niesymetryczna. Elewacja trzyosiowa. Osie elewacji wyznaczone zróżnicowanym w gabarycie oraz podziale prostokątnymi otworami okiennymi oraz drzwiowym. Drzwi prostokątne, jednoskrzydłowe osadzone trzeciej osi przyziemia elewacji. Poprzedzone są one jednobiegowymi, prostymi schodami. (W trzeciej osi drugiej kondygnacji okno prostokątne dwudzielne, czteropodziałowe, dwupoziomowe ze śłemeniem oraz słupkiem. W pozostałych osiach pierwszej i drugiej kondygnacji okna prostokątne jednodzielne, jednopoziomowe oraz jednodzielne, dwupoziomowe ze śłemeniem. Poszczególne kwatery okien wypełnione szczebliną krzyżową oraz w układzie pionowym. W partii piwnicy nieduże okna prostokątne, dwudzielne. Część okien z poziomymi szprosami). Otwory okienne klatki schodowej usytuowane w pierwszej i drugiej osi elewacji charakterystycznie przesunięte w stosunku do trzeciej osi elewacji.

**Trzon zasadniczy – elewacja północna** - ceglana, dwukondygnacyjna z nieużytkowym poddaszem. Elewacja pięciosiowa. Osie elewacji wyznaczone zróżnicowanym w gabarycie oraz podziale prostokątnymi otworami okiennymi oraz drzwiowym. Drzwi prostokątne, jednoskrzydłowe ze szklonym, prostokątnym nadświetłem. Zlokalizowane są one w drugiej osi przyziemia. Drzwi poprzedzone jednobiegowymi, prostymi schodami z podestem. Posiadają one metalową balustradę o prostej formie. (W pierwszej osi pierwszej kondygnacji okno prostokątne, jednodzielne jednopoziomowe. W piątej osi elewacji prostokątne okna trójdzielne, sześciopodziałowe, dwupoziomowe, ze śłemeniem, ze słupkiem oraz listwą przymykową. W pozostałych osiach okna prostokątne, dwudzielne, czteropodziałowe, dwupoziomowe ze śłemeniem oraz listwą przymykową).

**Trzon zasadniczy – elewacja wschodnia** - ceglana, dwukondygnacyjna z nieużytkowym poddaszem. W partii dachu elewacja przechodzi w trójkątny szczyt. W polu którego dwa niewielkie, prostokątne otwory okienne doświetlające strych. Elewacja o zróżnicowanej ilości osi w poszczególnych jej kondygnacjach. W pierwszej kondygnacji dwuosiowa, natomiast w drugiej kondygnacji jednoosiowa. Osie elewacji wyznaczone prostokątnymi otworami okiennymi. Elewacja artykułowana czterema, charakterystycznymi, dużymi blendami utworzonymi pomiędzy pięcioma lizenami występującymi w narożach, na osi oraz w poszczególnych partiach elewacji. Od góry blendy zamknięte są formą krzywizn, które dodatkowo podkreślają kształt dachu budynku. Górne krawędzie blend wzbogacone są profilowaną cegłą, która jest naprzemiennie wycofana i wysunięta.



*1. Miejscowość*

R U D A   Ś L ą S K A

*2. Obiekt*

OSIEDLE KAUFHAUS – BUDYNEK MIESZKALNY PRZY ULICY RUDZKIEJ 2 - 4

*3. Zawartość wkładki*

c.d. pkt. 13

**Wnętrze** – częściowo zachowany pierwotny układ przestrzenny budynku w postaci dwóch klatek schodowych budynku. Na poszczególnych kondygnacjach klatki budynku głównego znajdują się dwa lokale mieszkalne. W części północnego skrzydła na poszczególnych kondygnacjach klatki schodowej zlokalizowane jest pięć mieszkań. Wtórny podział niektórych mieszkań związany z wydzieleniem łazienek. Pomieszczenia mieszkalne usytuowane w pierwszym i drugim trakcie budynku skomunikowane są między sobą amfiladowo.

**Wyposażenie** – częściowo zachowany wystrój klatek schodowych złożony z oryginalnych ciągów komunikacyjnych oraz częściowo zachowanej zewnętrznej stolarki drzwiowej i okiennej.

**Instalacje** - elektryczna, wodno-kanalizacyjna, gazowa, ogrzewanie w postaci pieców kaflowych oraz etażowe, jak również odgromowa.



# WKŁADKA DO KARTY EWIDENCYJNEJ ZABYTKÓW ARCHITEKTURY I BUDOWNICTWA

ZAŁĄCZNIK NR 2

1. Miejscowość

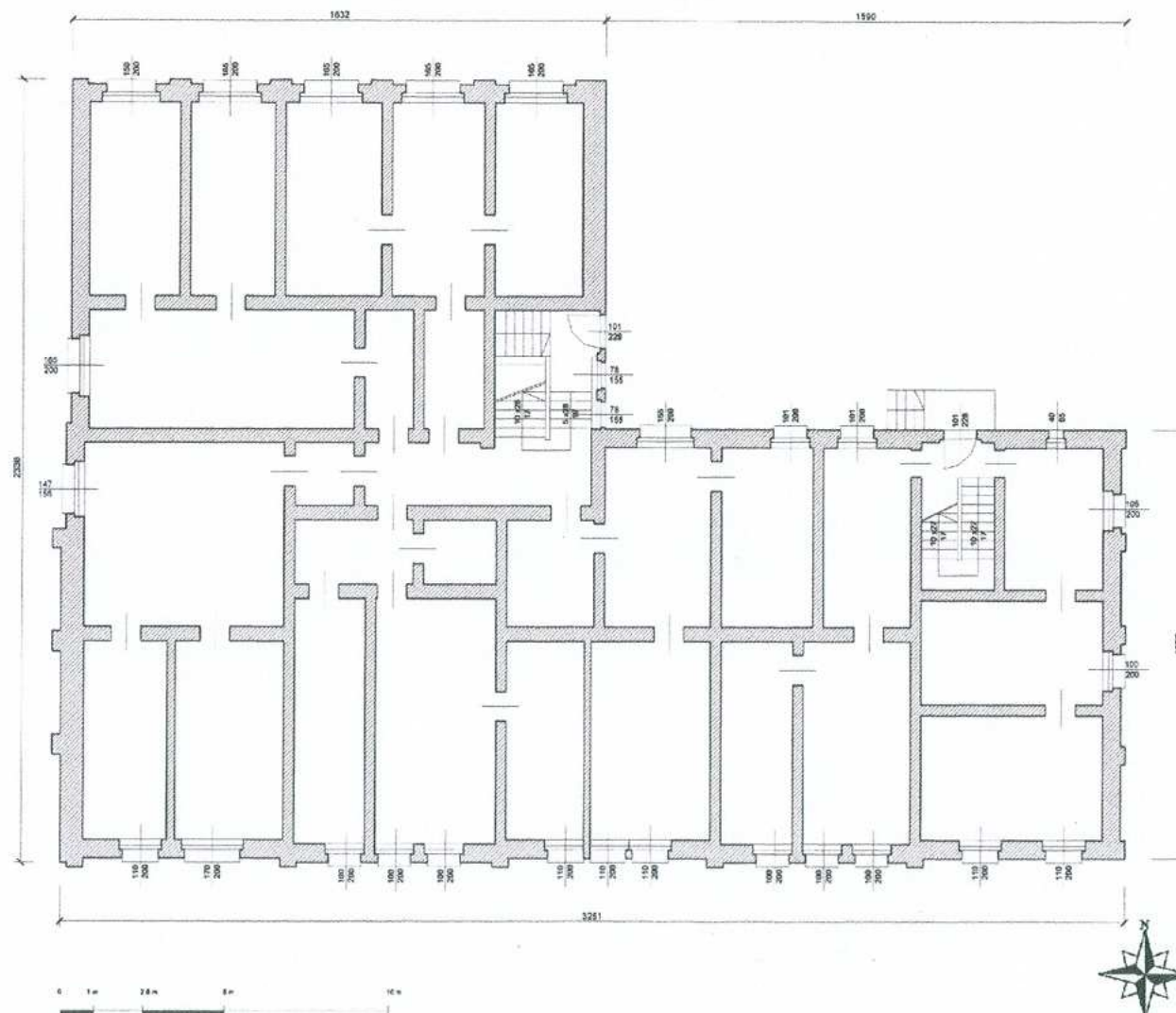
RUDA ŚLĄSKA

2. Obiekt

OSIEDLE KAUFHAUS – BUDYNEK MIESZKALNY PRZY ULICY RUDZKIEJ 2 - 4

3. Zawartość wkładki

Rzut parteru





1. Miejscowość

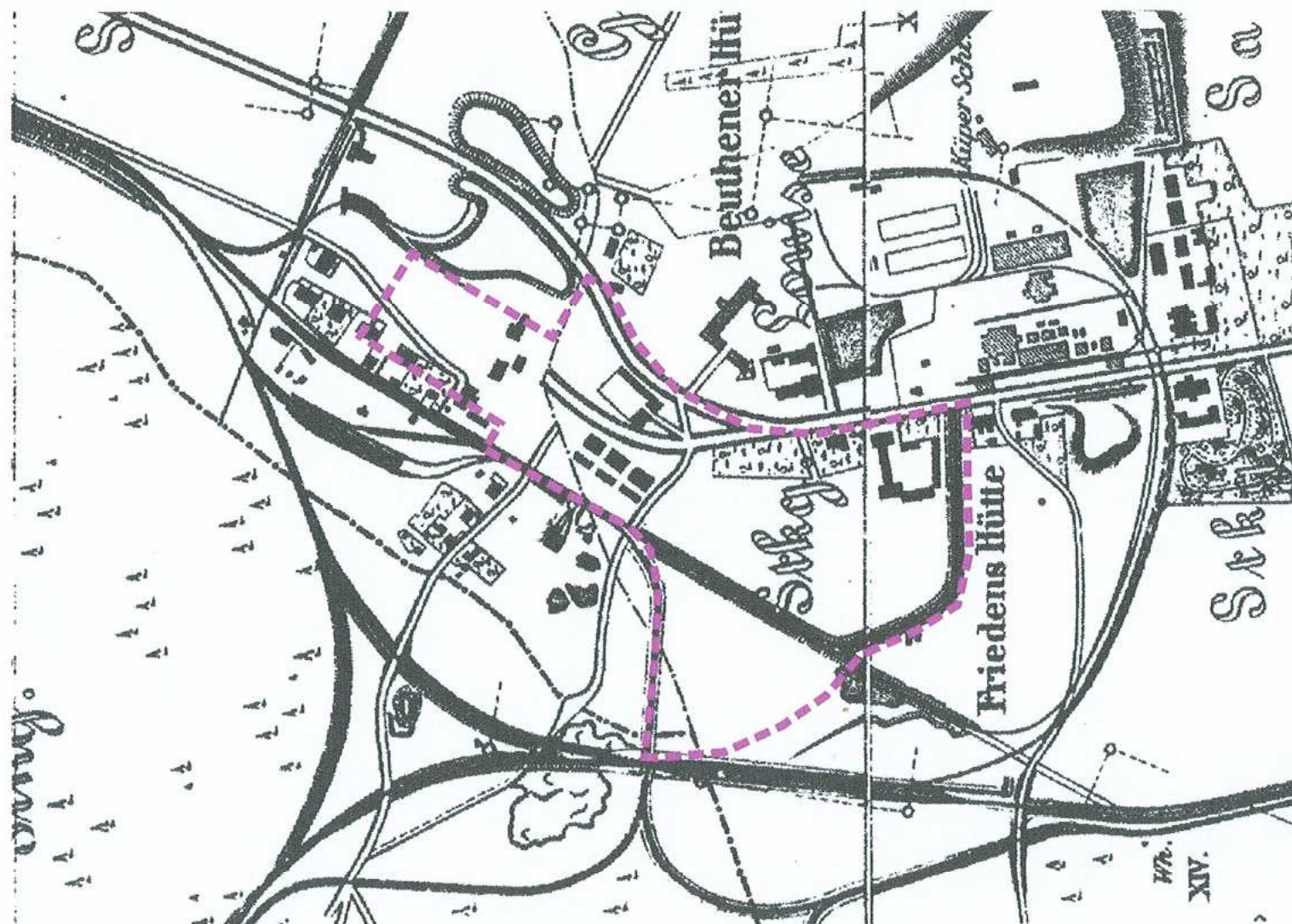
2. Obiekt

3. Zawartość wkładki

RUDA ŚLĄSKA

OSIEDLE KAUFHAUS – BUDYNEK MIESZKALNY PRZY ULICY RUDZKIEJ 2 - 4

Dokumentacja archiwalna



Kolonia robotnicza „Kaufhaus” – mapa z 1880 r.



1. Miejscowość

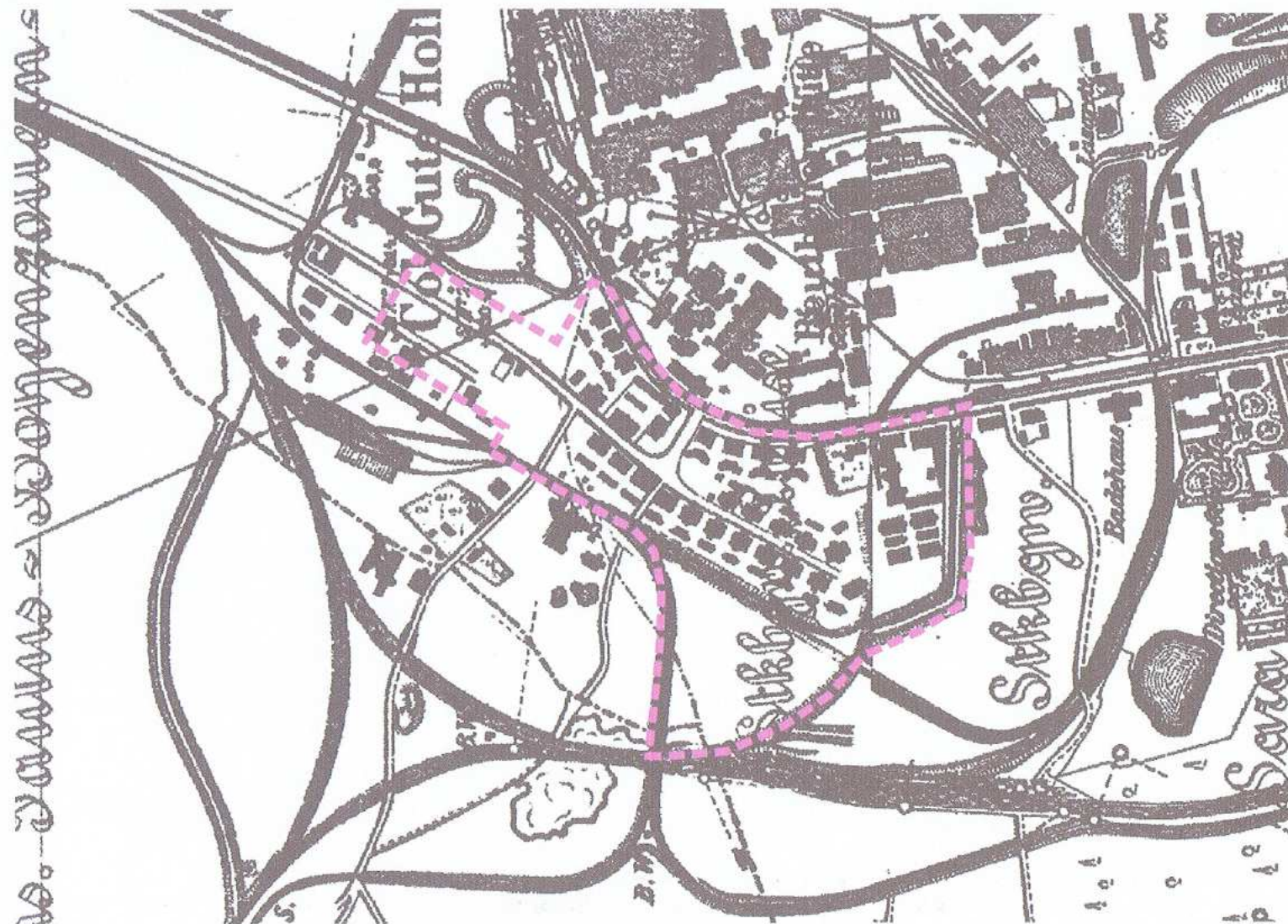
2. Obiekt

3. Zawartość wkładki

RUDA ŚLĄSKA

OSIEDLE KAUFHAUS – BUDYNEK MIESZKALNY PRZY ULICY RUDZKIEJ 2 - 4

Dokumentacja archiwalna



Kolonia robotnicza „Kaufhaus” – mapa z 1901 r.



1. Miejscowość

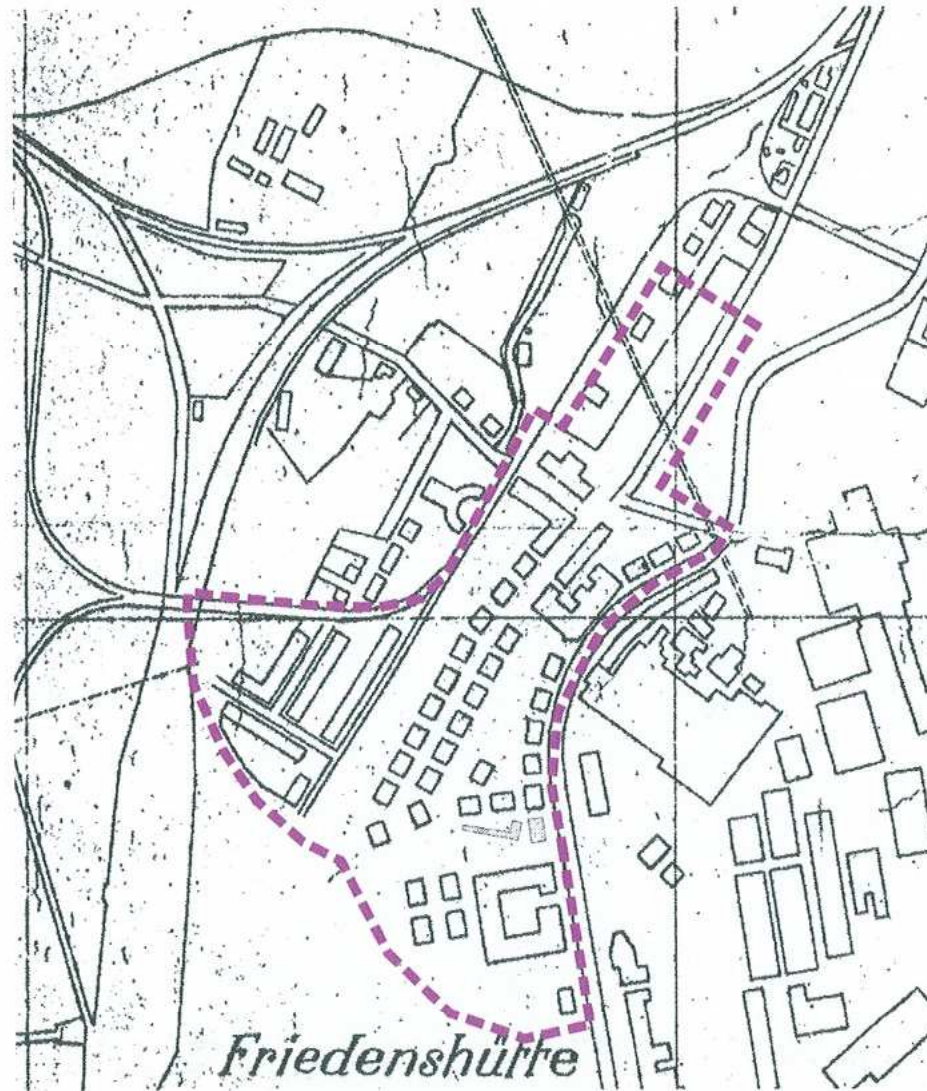
RUDA ŚLĄSKA

2. Obiekt

OSIEDLE KAUFHAUS – BUDYNEK MIESZKALNY PRZY ULICY RUDZKIEJ 2 - 4

3. Zawartość wkładki

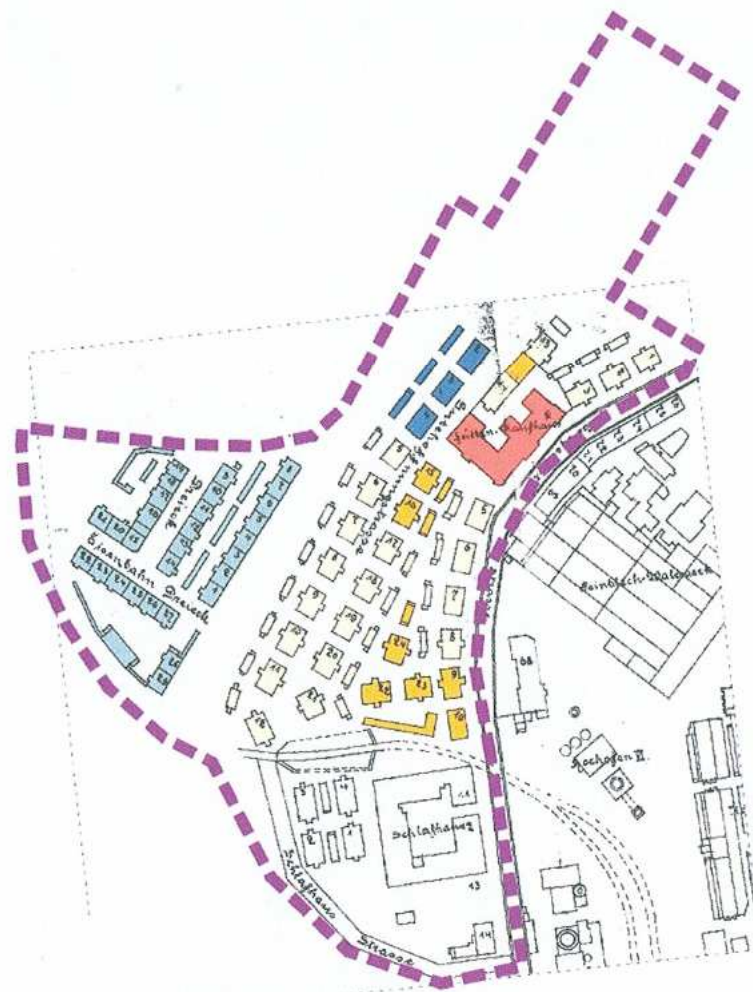
Dokumentacja archiwalna



Kolonia robotnicza „Kaufhaus” – mapa z 1933 r.



1. Miejscowość	2. Obiekt	3. Zawartość wkładki
R U D A Ś L ą S K A	OSIEDLE KAUFHAUS – BUDYNEK MIESZKALNY PRZY ULICY RUDZKIEJ 2 - 4	Dokumentacja archiwalna



Kolonia robotnicza „Kaufhaus” – mapa z 1910 r.



**WKŁADKA DO KARTY EWIDENCYJNEJ ZABYTKÓW ARCHITEKTURY I BUDOWNICTWA****ZAŁĄCZNIK NR 3***1. Miejscowość***R U D A   Ś L Ą S K A***2. Obiekt***OSIEDLE KAUFHAUS – BUDYNEK MIESZKALNY PRZY ULICY RUDZKIEJ 2 - 4***3. Zawartość wkładki*

Dokumentacja archiwalna

**Kolonia robotnicza „Kaufhaus” – mapa współczesna**



1. Miejscowość

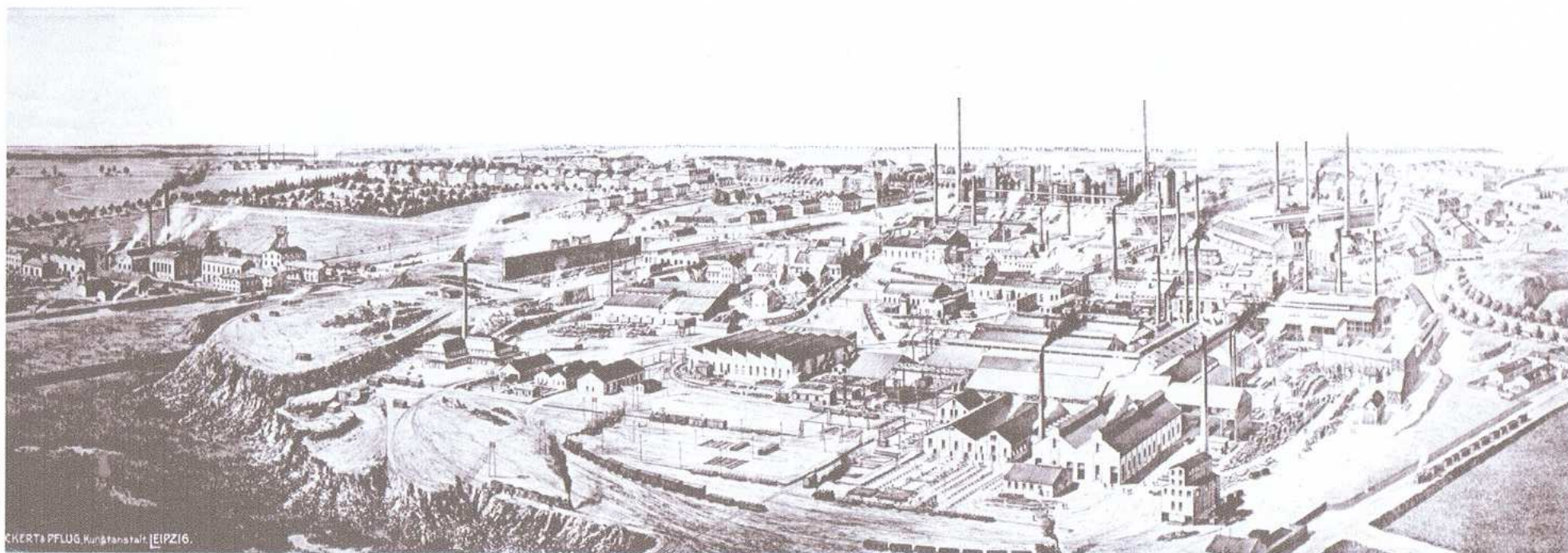
RUDA ŚLĄSKA

2. Obiekt

OSIEDLE KAUFHAUS – BUDYNEK MIESZKALNY PRZY ULICY RUDZKIEJ 2 - 4

3. Zawartość wkładki

Dokumentacja archiwalna



Friedenshütte – panorama z 1906 r.



1. Miejscowość

R U D A Ś L ą S K A

2. Obiekt

OSIEDLE KAUFHAUS – BUDYNEK MIESZKALNY PRZY ULICY RUDZKIEJ 2 - 4

3. Zawartość wkładki

Dokumentacja fotograficzna



1. Elewacja południowa.



2. Trzon zasadniczy budynku. Elewacja wschodnia.



1. Miejscowość

RUDA ŚLĄSKA

2. Obiekt

OSIEDLE KAUFHAUS – BUDYNEK MIESZKALNY PRZY ULICY RUDZKIEJ 2 - 4

3. Zawartość wkładki

Dokumentacja fotograficzna



3. Trzon zasadniczy budynku. Elewacja północna.



4. Skrzydło północne. Widok od północnego-wschodu.



1. Miejscowość

RUDA ŚLĄSKA

2. Obiekt

OSIEDLE KAUFHAUS – BUDYNEK MIESZKALNY PRZY ULICY RUDZKIEJ 2 - 4

3. Zawartość wkładki

Dokumentacja fotograficzna



5. Skrzydło północne. Elewacja północna.



6. Skrzydło północne. Elewacja zachodnia.



1. Miejscowość

RUDA ŚLĄSKA

2. Obiekt

OSIEDLE KAUFHAUS – BUDYNEK MIESZKALNY PRZY ULICY RUDZKIEJ 2 - 4

3. Zawartość wkładki

Dokumentacja fotograficzna



7. Trzon zasadniczy budynku. Widok od południowego-zachodu.



8. Fragment elewacji południowej.



1. Miejscowość

RUDA ŚLĄSKA

2. Obiekt

OSIEDLE KAUFHAUS – BUDYNEK MIESZKALNY PRZY ULICY RUDZKIEJ 2 - 4

3. Zawartość wkładki

Dokumentacja fotograficzna



9. Fragment elewacji południowej.



10. Fragment elewacji południowej.



1. Miejscowość

RUDA ŚLĄSKA

2. Obiekt

OSIEDLE KAUFHAUS – BUDYNEK MIESZKALNY PRZY ULICY RUDZKIEJ 2 - 4

3. Zawartość wkładki

Dokumentacja fotograficzna



11. Skrzydło północne. Fragment elewacji północnej.



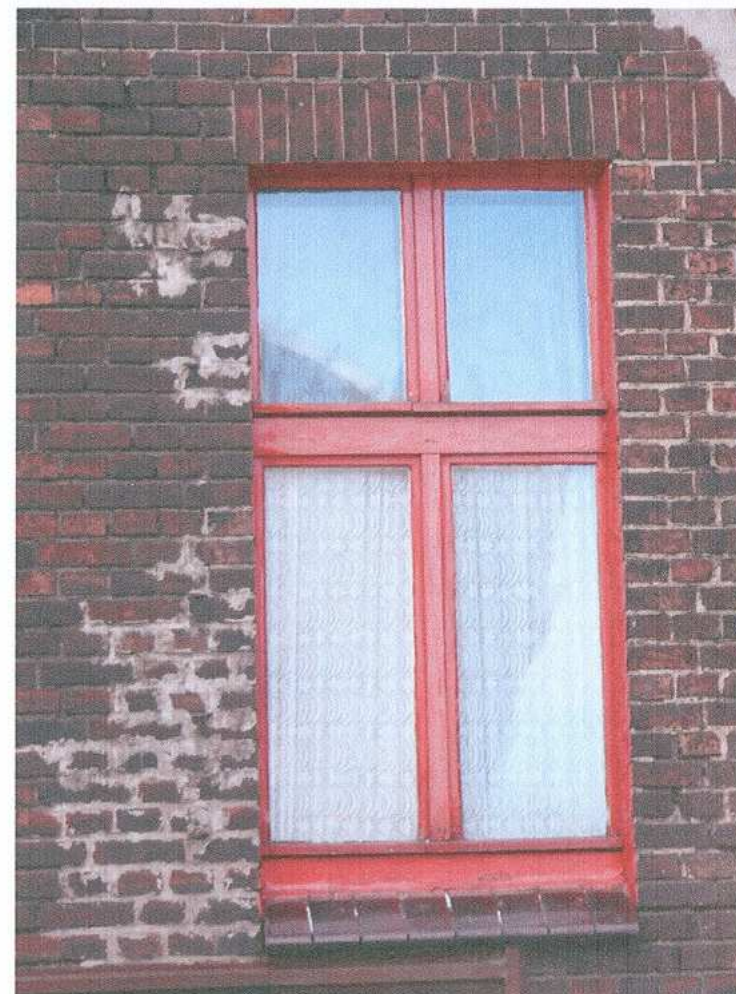
12. Fragment elewacji południowej.



<i>1. Miejscowość</i>	<i>2. Obiekt</i>	<i>3. Zawartość wkładki</i>
R U D A Ś L Ą S K A	OSIEDLE KAUFHAUS – BUDYNEK MIESZKALNY PRZY ULICY RUDZKIEJ 2 - 4	Dokumentacja fotograficzna



13.Trzon zasadniczy budynku. Fragment elewacji północnej.



14.Trzon zasadniczy budynku. Fragment elewacji północnej.



1. Miejscowość

RUDA ŚLĄSKA

2. Obiekt

OSIEDLE KAUFHAUS – BUDYNEK MIESZKALNY PRZY ULICY RUDZKIEJ 2 - 4

3. Zawartość wkładki

Dokumentacja fotograficzna



15.Trzon zasadniczy budynku. Fragment elewacji wschodniej.



16.Fragment elewacji południowej.



1. Miejscowość

R U D A Ś L ą S K A

2. Obiekt

OSIEDLE KAUFHAUS – BUDYNEK MIESZKALNY PRZY ULICY RUDZKIEJ 2 - 4

3. Zawartość wkładki

Dokumentacja fotograficzna



17. Fragment elewacji południowej.



18. Skrzydło północne. Fragment elewacji północnej.



1. Miejscowość <b>R U D A Ś Ł A Ś K A</b>	2. Obiekt <b>OSIEDLE KAUFHAUS – BUDYNEK MIESZKALNY PRZY ULICY RUDZKIEJ 2 - 4</b>	3. Zawartość wkładki Dokumentacja fotograficzna
--	---	--



19.Trzon zasadniczy budynku. Fragment elewacji północnej.



20.Trzon zasadniczy budynku. Fragment elewacji północnej.



1. Miejscowość

R U D A Ś L Ą S K A

2. Obiekt

OSIEDLE KAUFHAUS – BUDYNEK MIESZKALNY PRZY ULICY RUDZKIEJ 2 - 4

3. Zawartość wkładki

Dokumentacja fotograficzna



21. Skrzydło północne. Fragment elewacji wschodniej.



22. Skrzydło północne. Fragment elewacji wschodniej.



1. Miejscowość

RUDA ŚLĄSKA

2. Obiekt

OSIEDLE KAUFHAUS – BUDYNEK MIESZKALNY PRZY ULICY RUDZKIEJ 2 - 4

3. Zawartość wkładki

Dokumentacja fotograficzna



23. Fragment elewacji południowej.



24. Skrzydło północne. Fragment elewacji północnej.



1. Miejscowość

R U D A Ś L Ą S K A

2. Obiekt

OSIEDLE KAUFHAUS – BUDYNEK MIESZKALNY PRZY ULICY RUDZKIEJ 2 - 4

3. Zawartość wkładki

Dokumentacja fotograficzna



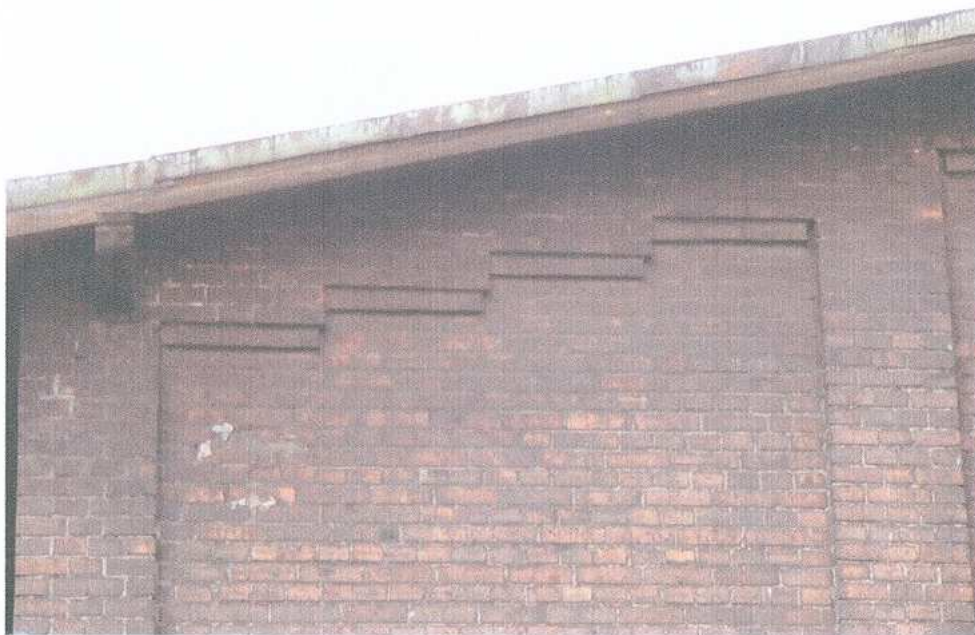
25. Fragment elewacji południowej.



26. Skrzydło północne. Fragment elewacji północnej.



1. Miejscowość <b>R U D A Ś L ą S K A</b>	2. Obiekt <b>OSIEDLE KAUFHAUS – BUDYNEK MIESZKALNY PRZY ULICY RUDZKIEJ 2 - 4</b>	3. Zawartość wkładki Dokumentacja fotograficzna
--	---	--



27.Trzon zasadniczy budynku. Fragment elewacji wschodniej.



28.Skrzydło północne. Fragment elewacji wschodniej.



1. Miejscowość

R U D A Ś L Ą S K A

2. Obiekt

OSIEDLE KAUFHAUS – BUDYNEK MIESZKALNY PRZY ULICY RUDZKIEJ 4

3. Zawartość wkładki

Dokumentacja fotograficzna



29. Fragment stolarki drzwiowej. Zamek skrzynkowy.



30. Schody.



1. Miejscowość

RUDA ŚLĄSKA

2. Obiekt

OSIEDLE KAUFHAUS – BUDYNEK MIESZKALNY PRZY ULICY RUDZKIEJ 4

3. Zawartość wkładki

Dokumentacja fotograficzna



31.Klatka schodowa. Stolarka drzwiowa.



32.Klatka schodowa. Widok ogólny.



1. Miejscowość <b>RUDA ŚLĄSKA</b>	2. Obiekt <b>OSIEDLE KAUFHAUS – BUDYNEK MIESZKALNY PRZY ULICY RUDZKIEJ 4</b>	3. Zawartość wkładki Dokumentacja fotograficzna
--------------------------------------	---	--



33.Schody. Balustrada.



34.Klatka schodowa. Balustrada schodów.



1. Miejscowość

RUDA ŚLĄSKA

2. Obiekt

OSIEDLE KAUFHAUS – BUDYNEK MIESZKALNY PRZY ULICY RUDZKIEJ 4

3. Zawartość wkładki

Dokumentacja fotograficzna



35.Klatka schodowa. Widok ogólny.



36.Klatka schodowa. Widok ogólny.



1. Miejscowość

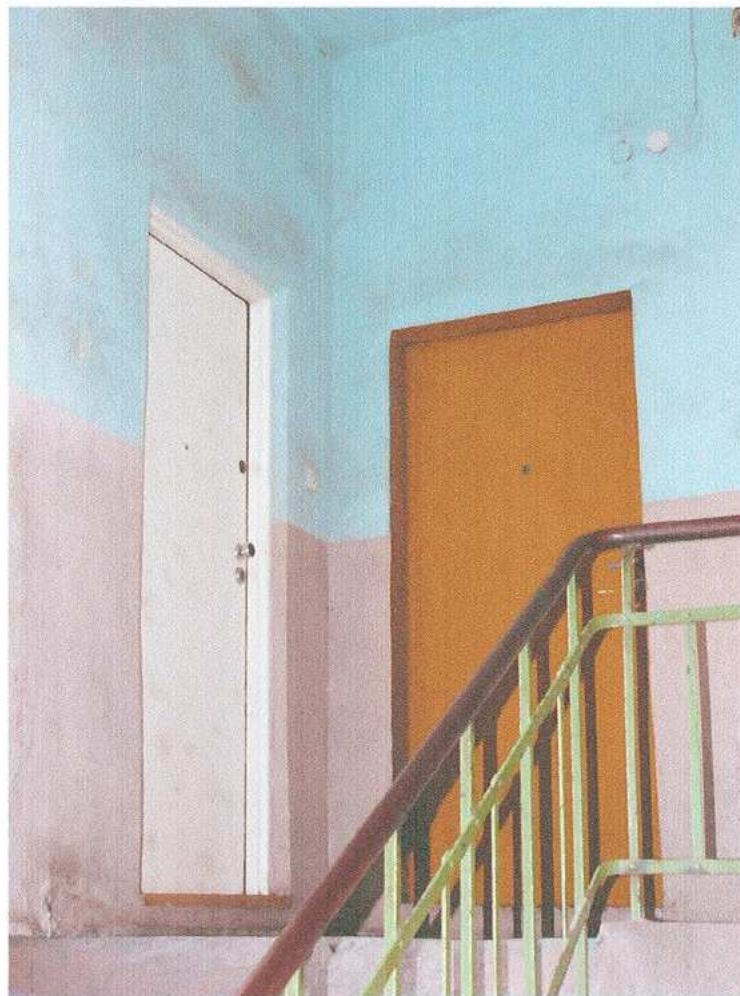
**RUDA ŚLĄSKA**

2. Obiekt

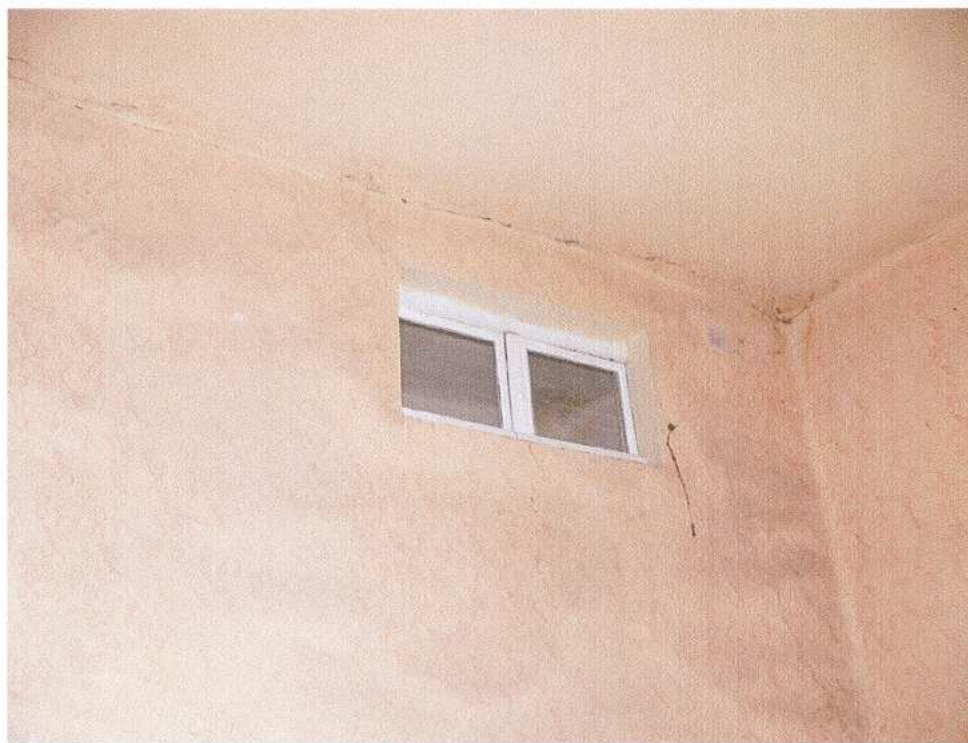
**OSIEDLE KAUFHAUS – BUDYNEK MIESZKALNY PRZY ULICY RUDZKIEJ 4**

3. Zawartość wkładki

Dokumentacja fotograficzna



37. Klatka schodowa. Stolarka drzwiowa.



38. Klatka schodowa. Okno.



1. Miejscowość

RUDA ŚLĄSKA

2. Obiekt

OSIEDLE KAUFHAUS – BUDYNEK MIESZKALNY PRZY ULICY RUDZKIEJ 4

3. Zawartość wkładki

Dokumentacja fotograficzna



39. Piwnica. Widok ogólny.



40. Piwnica. Schody.



1. Miejscowość

RUDA ŚLĄSKA

2. Obiekt

OSIEDLE KAUFHAUS – BUDYNEK MIESZKALNY PRZY ULICY RUDZKIEJ 2

3. Zawartość wkładki

Dokumentacja fotograficzna



41. Klatka schodowa. Widok ogólny.



42. Klatka schodowa.



1. Miejscowość

RUDA ŚLĄSKA

2. Obiekt

OSIEDLE KAUFHAUS – BUDYNEK MIESZKALNY PRZY ULICY RUDZKIEJ 2

3. Zawartość wkładki

Dokumentacja fotograficzna



43.Schody.



44.Klatka schodowa. Widok ogólny.



1. Miejscowość

RUDA ŚLĄSKA

2. Obiekt

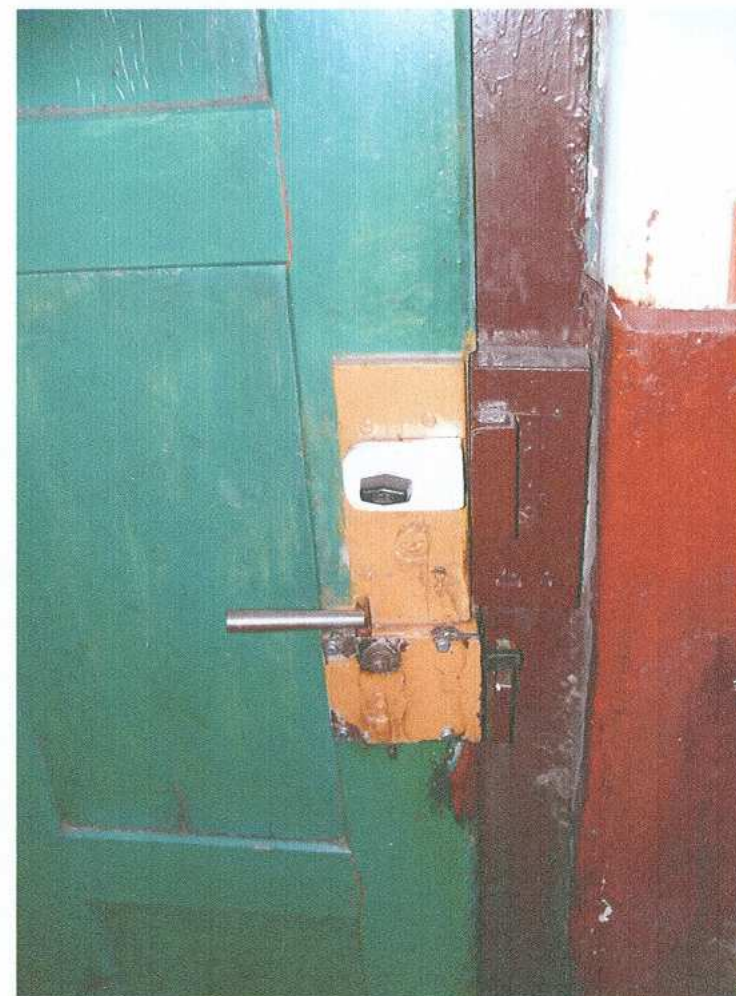
OSIEDLE KAUFHAUS – BUDYNEK MIESZKALNY PRZY ULICY RUDZKIEJ 2

3. Zawartość wkładki

Dokumentacja fotograficzna



45.Klatka schodowa. Stolarka drzwiowa.



46.Stolarka drzwiowa. Zamek skrzynkowy.