

1. Miejscowość

RUDA ŚLĄSKA

2. Obiekt

KOŚCIÓŁ RZYMSKOKATOLICKI P.W. NAJŚWIĘTSZEGO SERCA PANA
JEZUSA

3. Zawartość wkładki

Dokumentacja fotograficzna



13. główne drzwi zewnętrzne



14. fragment głównych drzwi zewnętrznych

- Projekt kościoła i plebanii – oryginalne projekty Jana Affy (w posiadaniu Parafii)
- Koncepcja ośmiu podwójnych witraży z przedstawieniami *Cudów Pana Jezusa* autorstwa Adama Bunscha (w posiadaniu Parafii)
- *Kronika Parafialna* prowadzona od 1983 r. (w posiadaniu Parafii)
- *Inwentarz Parafialny* opr. ks. St. Gruchała w 1995 r. (w posiadaniu Parafii)
- *60 lat kościoła Najświętszego Serca Pana Jezusa w Bykownie*, praca zbiorowa opr. Barbara Miś, Janusz Miś, Beata Stelmach, Jerzy Drażyk, Grzegorz Kujon, Jan Noparlik, 1995, (maszynopis w posiadaniu Parafii)

22. Bibliografia

P.Nadolski: *Ruda Śląska wczoraj*. Gliwice 1998.A.Ratka: *Ruda Śląska(1295-1995)*. Katowice 1989.A.Szefer: *Ruda Śląska. Zarys rozwoju miasta*. Katowice 1970.0

23. Źródła ikonograficzne i fotografia (rodzaj, miejsce przechowywania, sygnatury)

Dokumentacja fotograficzna i kserokopie z czasów budowy kościoła (w posiadaniu Parafii)

25. Opracował

tekst:

plany:

zdjęcia:



ABAKUS
Pracownia
Projektowo-Urbanistyczno-Konserwatorska

ul. Ks. bpa B. Bogdaina 25/2
41- 500 Chorzów
tel./fax.: (032) 2413 - 502

miejsca przechowywania negatywów Archiwum **ABAKUS** Chorzów
Karta po wypełnieniu podlega ochronie na podstawie przepisu prawa autorskiego.

26. Adnotacje o inspekcjach, informacje o zmianach (daty, imiona i nazwiska wypełniających)

27. Załączniki

Wkładka: 18 sztuk

12. Autorzy, historia obiektu, określenie stylu

1369 – najstarsza wzmianka o osadzie Bykowina
ok. 1860 – budowa kaplicy poświęconej Matce Bożej Różańcowej (usytuowanej naprzeciw obecnego cmentarza), gdzie ludność Bukowiny gromadziła się na modlitwie (kaplica zburzona przez Niemców w 1940 r.)
Wieś Bykowina należała do Parafii Kochłowice, a osada „Otylia” do Zgody.
od 13 VI 1920 r. odprawianie nabożeństw w wynajętych i odpowiednio przystosowanych dwóch salach starej szkoły
marzec 1923 r. utworzenie lokali
1924 – budowa kaplicy cmentarnej
1 VIII 1925 r. - powstanie Parafii na Bykowie, pierwszym proboszczem zostaje ks. Karol Fabiś
1 X 1926 - poświęcenie cmentarza na Bykowie
7 V 1929 – wizytacja biskupa Arkadiusza Lisieckiego w Parafii, polecającego wybudowanie nowego kościoła i plebanii

cd. na załączniku nr 1

13. Opis (sytuacja, materiał i konstrukcja, rzut, bryła, elewacje, wnętrze, wyposażenie, instalacje)

Sytuacja – kościół usytuowany na wzniesieniu zwanym *Skalka* (296 m n.p.m.). Bykowina stanowi obecnie jedną z dzielnic miasta Ruda Śląska i położona jest w jej wschodniej części. Świątynia usytuowana na działce, zlokalizowanej przy zakręcie ulicy Wita Stwosza. Działka kościelna w kształcie zbliżona do prostokąta, otoczona ogrodzeniem składającym się z podmurówki i kwadratowych słupów z okładziną z dzikiego kamienia oraz metalowych przęsł. Słupy zwieńczone betonowymi płaskimi czapami z kulami. Od strony wschodniej i południowej ogrodzenia furtki, od zachodniej brama poprzedzona schodami terenowymi. Furtki i brama zachowane tylko ze słupkami, które od zachodu zwieńczone betonowymi figurami św. Barbary i św. Floriana oraz metalowym, ażurowym daszkiem. W ramach działki usytuowany wolnostojący kościół oraz w południowej części - budynek plebanii z ogrodem i od wschodu budynek domu parafialnego oraz figura Immaculaty i drewniany krzyż. W otoczeniu kościoła chodnik z: kostki granitowej (od zachodu), płyt i płytek betonowych (wokół), kształtek cementowych (przed budynkiem plebanii) oraz uporządkowana zieleń (trawniki, drzewa iglaste – tuje, sosny, świerki i nieliczne drzewa liściaste - lipy). Kościół orientowany.

Materiał, konstrukcja, technika - budynek wybudowany w technologii tradycyjnej: murowany z cegły, od zewnątrz i od wewnątrz otynkowany (od zewnątrz tynk natryskowy, tzw. „baranek”), skromny detal architektoniczny z piaskowca (cokół, przestrzeń wokół otworów drzwiowych, murki schodów zakrystyjnych) i formowany w tynku (gzymsy wieńczące)

Sklepienia, stropy - prezbiterium, nawa główna - pozorne sklepienie kolebkowe; nawy boczne, przedsionek główny, przedsionki boczne, przedsionki zakrystyjne, zakrystie – stropy drewniane, belkowe ze ślepym pułapem z podsufitką, kotłownia – strop Akermanna

Więźba dachowa - drewniana o konstrukcji płatwiowo-kleszczowej

Pokrycie dachu - blacha ocynkowana (od strony półn), blacha cynkowa (od strony półd.)

Podłogi, posadzki - prezbiterium – płytki z ciemnozielonego marmuru (?), prostokątne; nawy, przedsionek główny i boczne – kwadratowe płytki lastricowe, w kolorze czerwonym i kremowym; przedsionki zakrystyjne – wylewka lastricowa; zakrystie - wylewka betonowa przykryta wykładziną; chóry, pomieszczenia nad zakrystiami - podłoga z desek tzw. biała; kotłownia - wylewka betonowa

cd. na załączniku nr 1

14. Kubatura

3800 m³

15. Powierzchnia użytkowa

430 m²

16. Przeznaczenie pierwotne

sakralne

17. Użytkowanie obecne

sakralne

18. Prace budowlane i konserwatorskie, ich przebieg i dokumentacja

1947 – ufundowanie krzyża misyjnego na placu kościelnym
1955–56 - budowa ogrodzenia wokół kościoła i probostwa (z

19. Stan zachowania (fundamenty, ściany zewnętrzne, ściany wewnętrzne, sklepienia, stropy, konstrukcje dachowe, pokrycie dachu, wyposażenie i instalacje)

Dobry stan zachowania obiektu

1955-56 - budowa ogrodzenia wokół kościoła i probostwa (z piaskowca pochodzącego ze skały na której zbudowano kościół oraz uporządkowanie terenu wokół kościoła i probostwa (wyłożenie kostką granitową placu kościelnego, posadzenie drzew i krzewów, założenie ogrodu wraz z wybudowaniem grotty Matki Bożej)
1960 - wykonanie obrazu *NMP Nieustającej Pomocy* dla ołtarza bocznego przez Adolfa Cogla z Kalet
1961 - ufundowanie przez prob. Józefa Cogiela figury św. Józefa, umieszczonej przed probostwem
1964-65 remont kościoła i adaptacja wnętrza wg zasad liturgii posoborowej obejmujące: otynkowanie elewacji kościoła, naprawa dachu kościoła, wykonanie mozaikowego krzyża (z tłuczonej porcelany) na elewacji prezbiterialnej, wymiana drzwi; zmiana wystroju prezbiterium: (podwyższenie prezbiterium i wyłożenie go marmurem, wymiana ołtarza głównego z obrazem *Św. Małgorzata Alacoque adorującą Serce Pana Jezusa* na 6-metrową figurę *Chrystusa Pana Jezusa wskazującego na swoje serce*, wykonanie ołtarza posoborowego w kształcie stołu, wykonanie ambonki, likwidacja wiszącej ambony, wykonanie nowych balasek (metalowych przykrytych płytą marmurową), wprawienie witraży w prezbiterium; likwidacja stacji Drogi Krzyżowej (obrazy) i wykonanie nowej autorstwa Adama Bunscha w formie odlewów ceramicznych, wykonanie ołtarzy bocznych w formie obrazów (*NMP Nieustającej Pomocy, św. Józef*) zawieszonych na tle mozaiki marmurowej wraz z małymi tabernakulami; wykonanie nowych żyrandoli, odnowienie ławek, malowanie wnętrza
1980 - wymiana ogrzewania
1984 - malowanie wnętrza kościoła
1987 - wymiana pokrycia dachowego kościoła, remont instalacji elektrycznej
1989 - wymiana oświetlenia i nagłośnienia
1991-92 - malowanie wnętrza kościoła, remont organów, tynkowanie elewacji, założenie krat w oknach dolnej strefy, założenie nowego pieca centralnego ogrzewania
II poł. lat 90-tych XX - wymiana posadzki w prezbiterium
2005 - wykonanie nowych trójstopniowych schodów z bloków granitowych przed frontonem kościoła, planowana wymiana pokrycia dachowego na blachę płaską miedzianą

Dobry stan zachowania obiektu

Fundamenty - dobry

Ściany zewnętrzne - zły, spękania spowodowane uszkodzeniami górnymi

Ściany wewnętrzne - zły, spękania spowodowane uszkodzeniami górnymi

Sklepienia, stropy - średni

Konstrukcja dachowa - stan dobry

Pokrycie dachu - średni

Instalacje - średni

Ogrodzenie - zły, spękania, ubytki fugowania, zabrudzenia

20. Najpilniejsze postulaty konserwatorskie

Zabezpieczenie obiektu przed uszkodzeniami górnymi; klejenie i przemurowanie spękań

Remont ogrodzenia: odczyszczenie części metalowych, pokrycie farbą antykorozyjną, spoinowanie, ewentualne czyszczenie kamienia i jego zabezpieczenie

1. Miejscowość R U D A Ś L ą S K A	2. Obiekt KOŚCIÓŁ RZYMSKOKATOLICKI P.W. NAJŚWIĘTSZEGO SERCA PANA JEZUSA	3. Zawartość wkładki c.d. pkt. 13
--	---	--------------------------------------

Rzut - kościół wybudowany na rzucie prostokąta z niewyodrębnioną częścią prezbiterialną od wschodu i mocno zryzalitowaną częścią wieżową (od zachodu). Do trójnawowego korpusu na rzucie prostokąta przylega od wschodu węższe prezbiterium, zamknięte ścianą prostą. Po bokach prezbiterium dwa aneksy na rzucie prostokąta o ściętym jednym narożu, od północy pełniący funkcję zakrystii ministranckiej, od południa zakrystii głównej, z niewielkimi przedsionkami na rzucie zbliżone do prostokąta. Od zachodu w przyziemiu wieży centralnie usytuowany przedsionek główny, na rzucie zbliżonym do kwadratu, po bokach którego symetrycznie umieszczone dwie klatki schodowe oraz dwa przedsionki boczne, założone na rzucie prostokąta.

Bryła - kościoła surowa, zbudowana na zasadzie addycji kubicznych form. W centrum przysadzisty korpus nawowy (wraz z zakrystiami), nakryty dachem trójspadowym, od wschodu przylega do niego postopadłościenna (o tej samej wysokości lecz węższa) bryła prezbiterium, nakryta dachem trójspadowym. W połąci dachu nawy, przy prezbiterium - czworoboczna sygnaturka, z otworami wywietrznikowymi, nakryta dachem ostrosłupowym, zwieńczonym kulą i krzyżem. Do członu prezbiterialnego od północy i południa przylegają niewysokie bryły przedsionków, poprzedzone schodami, nakryte połowami dachu namiotowego, o niewielkim kącie nachylenia połaci. Dominuje znajdująca się od zachodu i wtopiona w korpus nawowy czterokondygnacyjowa wieża. Wieża nakryta jest ściętym hełmem ostrosłupowym, na który nałożony osmiopłaciowym daszek zwieńczony kulą z krzyżem. W części zachodniej - do wieży symetrycznie przylegają ułożone symetrycznie przybudówki mieszczące klatki schodowe i przedsionki, o schodkowej linii, nakryte połowami dachu namiotowego o niewielkim kącie nachylenia połaci. Przedsionek główny i dwa boczne poprzedzone kilkustopniowymi schodkami (tzw. wolnymi).

Elewacje - otynkowane, z bardzo skromnym detalem architektonicznym w formie cokołu obłożonego kamieniem łamanym i profilowanego gzymsu wieńczącego. Tym samym kamieniem łamanym obłożone wszystkie wejścia do kościoła. Okna rozczłonkujące elewacje w kształcie pionowego prostokąta (za wyjątkiem części okienek trzeciej kondygnacji wieży i okien w partii hełmu).

Elewacja zachodnia (fasada) ściśle symetryczna i dośrodkowa; z dominującą na osi wieżą, flankowaną czterema aneksami (mieszczącymi klatki schodowe i przedsionki boczne) w układzie schodkowym oraz wycofaną elewacją korpusu nawowego z trójkątnym (ściętym) zamknięciem. Osie boczne i środkowa elewacji akcentowane otworami drzwiowymi (środkowy okazalszy), umieszczonymi w płytkich ryzalitach wejściowych, nakrytych niewielkimi daszkami pulpityowym, poprzedzonymi schodkami. Każdy z czterech aneksów flankujących wieżę jednoosiowy. Wieża przepruta otworami o różnych wielkościach i kształtach: ponad portykiem trzy prostokątne otwory okienne o zróżnicowanych wielkościach, w zwieńczeniu wieży prostokątny otwór okienny otoczony szeregiem małych okienek kwadratowych (okna wypełnione metalowymi żaluzjami). W partii hełmu wieży duże okno w kształcie poziomego prostokąta.

Elewacja boczna północna: składająca się z członów: wycofanego prezbiterialnego (wraz z przedsionkiem zakrystyjnym) oraz nawowego, połączonego z wieżowym i aneksami. Elewację artykułują osie okienne. Prezbiterium jednoosiowe (okno wysmukłe, na całą wysokość elewacji), z otworem wejściowym, poprzedzonym schodami w partii przedsionka zakrystyjnego. Korpus nawowy wraz z zakrystią pięcioosiowy, ściany przeprute w dwóch kondygnacjach odpowiadającymi sobie parami identycznych otworów okiennych, które nadają elewacji surowy rytm. Człon wieżowy jednoosiowy: w trzeciej kondygnacji wieży trzy okienka w kształcie kwadratu (w jednej osi) oraz okno w kształcie poziomego prostokąta w partii hełmu.

Elewacja wschodnia: złożona z zestawionych symetrycznie trzech kubicznych brył: usytuowanego na osi ślepego członu prezbiterium, oraz dwóch jednoosiowych przedsionków zakrystyjnych, umieszczonych po bokach prezbiterium. W części prezbiterialnej jedyny akcent dekoracyjny stanowi wykonany w technice mozaikowej (tłuczona ceramika) wizerunek krzyża, poniżej którego kamienna tablica upamiętniająca położenie kamienia węgielnego (napis: „C.J.S. / mis. nobis. + + 25.VIII.1935 r.”).

Elewacja boczna południowa: analogiczna jak elewacja północna.

1. Miejscowość R U D A Ś L ą S K A	2. Obiekt KOŚCIÓŁ RZYMSKOKATOLICKI P.W. NAJŚWIĘTSZEGO SERCA PANA JEZUSA	3. Zawartość wkładki c.d. pkt. 13
--	---	--------------------------------------

Wnętrze – kościół trójnawowy, pseudohalowy, korpus nawowy czteroprzęsłowy. Nawy wydzielają proste murowane filary na rzucie kwadratu, podtrzymujące w drugiej kondygnacji chóry boczne. W partii zachodniej na całej szerokości korpusu nawowego umieszczony murowany chór muzyczny, spoczywający na czterech słupach, łączący się z chórami bocznymi. Chóry posiadają prostą balustradą, od dołu i góry wzbogaconą profilowaniem. Ściany nawy i prezbiterium wieńczy prosty gzyms koronujący. Ściany nawy głównej (w partii powyżej filarów empor) oraz naw bocznych przeprowa osiem dużych okien (po cztery z każdej strony), zgrupowanych parami. Znajdujące się od wschodu prezbiterium jest węższe i dwukrotnie podwyższone o kilka stopni w stosunku do naw; zakończone jest ścianą prostą. Ściany boczne prezbiterium przeprute są jedną osią okien. Wszystkie pozostałe pomieszczenia jak: znajdujące się po bokach prezbiterium zakrystia główna i zakrystia ministrancka, dwa przedsionki zakrystyjne, przedsionek główny i dwa przedsionki boczne - są jednoprzestrzenne. Po bokach przedsionka głównego umieszczone są lustrzane schody na emporę chóru muzycznego oraz niewielkie przedsionki boczne (z wejściem do naw bocznych).

Wyposażenie: rzeźba *Chrystusa Pana Jezusa wskazującego na swoje Serce* wraz z tabernakulum (pełniące funkcje ołtarza głównego); dwa ołtarze boczne, z obrazami malowanymi na desce: *NMP Nieustającej Pomocy* (lewy), *św. Józefa* (prawy); rzeźby: *św. Franciszek*, *św. Antoni*, *Matka Boska z Dzieciątkiem*, *św. Katarzyna*, *św. Józef*, *św. Teresa od Dzieciątka Jezus*, *św. Józef*, *św. Stanisław Kostka*, *św. Anna z Marią*, *Immaculata*; ławki, dwa konfesjonały, kinkiety, żyrandol, stacje Drogi Krzyżowej, dzwonek zakrystyjny, dwie metalowe kraty (przy schodach na chór muzyczny), organy, złotnictwo (dwie monstrancje, trzy kielichy, relikwiarz, tódka)

Instalacje - elektryczna, odgromowa, nagłaśniająca, wodno-kanalizacyjna, grzewcza (CO wodne)

1. Miejscowość R U D A Ś L Ą S K A	2. Obiekt KOŚCIÓŁ RZYMSKOKATOLICKI P.W. NAJŚWIĘTSZEGO SERCA PANA JEZUSA	3. Zawartość wkładki c.d. pkt. 13
--	---	--------------------------------------

Schody zewnętrzne: do przedsionka głównego i dwóch przedsionków bocznych w fasadzie – tzw. wolne (kilkustopniowe), murowane, z wylewką lastricową; do przedsionków zakrystyjnych w elewacjach bocznych – murowane z wylewką lastricową, jednobiegowe proste, ujęte jednostronnym murkiem obłożonym dzikim kamieniem; -

Schody wewnętrzne: na chór muzyczny z przedsionka głównego – dwoje schodów w układzie lustrzanym, dwubiegowe łamane, ze środkowym podestem, murowane w pierwszym biegu z wylewką lastricową, w drugim biegu wyłożone drewnem, z drewnianym pochwytem; w prezbiterium - murowane, obłożone płytkami marmurowymi, jednobiegowe proste, (kilkustopniowe); w zakrystii ministranckiej – drewniane, dwubiegowe ze środkowym podestem; w wieży - stalowe drabiny; do kotłowni – jednobiegowe z dolnym zakrętem, betonowe

Okna - w prezbiterium, nawach, zakrystiach, dolnych partiach wieży i w dobudówkach mieszczących klatki schodowe od zachodu, w przedsionkach zakrystyjnych okna w kształcie pionowego prostokąta, część w stałych metalowych ramiakach, część z uchylnym skrzydłem, wypełnione witrażami, ; w górnych partiach wieży - okna w kształcie pionowego prostokąta i kwadratu, w stałych metalowych ramiakach, wypełnione metalowymi żaluzjami; okno w czwartej kondygnacji wieży (w partii hełmu) w kształcie poziomego prostokąta w stałych metalowych ramiakach, wypełnione metalowymi żaluzjami

Drzwi zewnętrzne: do przedsionka głównego (w fasadzie) - drewniane, zamknięte prostokątnie, dwuskrzydłowe, pełne, na zawiasach czopowych, o konstrukcji ramowo-płycinowej (dekoracja poszczególnych skrzydeł czteropłycinowa, płyciny pierzone, dekorowane kutym krzyżem), drzwi na zawiasach czopowych; do dwóch przedsionków bocznych w fasadzie, do dwóch przedsionków zakrystyjnych - drewniane, zamknięte prostokątnie, pełne, jednoskrzydłowe, o konstrukcji deskowej, obite w dolnej partii blachą, od strony zewnętrznej dekorowane kutym krzyżem, drzwi na zawiasach czopowych; do kotłowni – metalowe, zamknięte prostokątnie, jednoskrzydłowe, drzwi na zawiasach czopowych

Drzwi wewnętrzne – drzwi z prezbiterium do obu zakrystii – drewniane, jednoskrzydłowe, szklone, zamknięte prostokątnie, na zawiasach czopowych, o konstrukcji ramowo-płycinowej (dekoracja sześciopłycinowa, płyciny prostokątne w układzie pionowym, dwie górne z przeszkleniem), drzwi na zawiasach czopowych; drzwi z zakrystii ministranckiej do przedsionka – drewniane, jednoskrzydłowe, szklone, zamknięte prostokątnie, na zawiasach czopowych, o konstrukcji ramowo-płycinowej (dekoracja sześciopłycinowa, płyciny prostokątne w układzie pionowym, drzwi na zawiasach czopowych; drzwi z nawy do przedsionka głównego - drewniane, dwuskrzydłowe, zamknięte prostokątnie, szklone, na zawiasach czopowych, o konstrukcji ramowo-płycinowej (dekoracja poszczególnych skrzydeł dwunastopłycinowa, płyciny przeszklone, prostokątne w układzie pionowym); dwoje drzwi z naw bocznych do przedsionków bocznych - drewniane, jednoskrzydłowe, szklone, zamknięte prostokątnie, na zawiasach czopowych, o konstrukcji ramowo-płycinowej (dekoracja piętnastopłycinowa, płyciny prostokątne w układzie pionowym, przeszklone) ; dwoje drzwi na chórze muzyczny - drewniane, jednoskrzydłowe, pełne, zamknięte prostokątnie, na zawiasach czopowych, o konstrukcji ramowo-płycinowej (dekoracja czteropłycinowa); dwoje drzwi w pomieszczeniach nad zakrystiami - drewniane, jednoskrzydłowe, pełne, zamknięte prostokątnie, na zawiasach czopowych, o konstrukcji ramowo-płycinowej (dekoracja pięcio- i trójpłycinowa, płyciny w układzie poziomym)

1. Miejscowość R U D A Ś L ą S K A	2. Obiekt KOŚCIÓŁ RZYMSKOKATOLICKI P.W. NAJŚWIĘTSZEGO SERCA PANA JEZUSA	3. Zawartość wkładki c.d. pkt. 12
--	---	--------------------------------------

26 VI 1935 – podjęcie przez Radę Parafialną decyzji o przystąpieniu w b.r. do budowy kościoła; zakupienie od firmy „Wirek” kopalnia S.A. Chebzie działki o pow. 4600 m² pod budowę nowego kościoła

Budowę kościoła par. na Bykownie przeprowadzono w ciągu 4 miesięcy w 1935 r., wg projektu budowniczego diecezjalnego Jana Affy: kamień węgielny położono 25 VIII 1935 r., kościół o wymiarach długość 29,5 m, szerokość 14,4 m, wysokość wieży 24,2 m wybudowana na najwyższym wzniesieniu - na tzw. Skalce, koszt budowy świątyni wyniósł wraz z opłatą za grunt 63 000 zł; prace malarskie we wnętrzu wykonała (bezinteresownie) firma Pisarski-Koczy, ołtarz główny z obrazem *Św. Małgorzata Alacoque adorująca Serce Pana Jezusa* (namalowanym przez artystę malarza Zdebela z Szopieć) ufundował ks. Prałat Szwajnoch, tabernakulum ofiarowała firma „Koepe-Spendel” z Świetochłowic, chrzcielnica i wieczna lampa była darem rodziny Franciszka Szulca, centralne ogrzewanie ufundował dr Potyka; poświęcenie kościoła dokonał 8 XII 1935 r. ks. Prob. Augustyn Potyka, kościół mógł pomieścić ponad 1000 osób

1936 – budowa plebani wg proj. J. Affy, kosztem 31 000 zł

1937 – wykonanie nowych 15 głosowych organów, wykonanie obrazów stacji Drogi Krzyżowej, umieszczonej na balustradach chóru, ufundowanie przez rodzinę Kabis dużej monstrancji

1947 – ufundowanie krzyża misyjnego

1955–56 -budowa ogrodu oraz uporządkowanie terenu wokół kościoła i probostwa

1960 – wykonanie obrazu *NMP Nieustającej Pomocy* dla ołtarza bocznego przez Adolfa Cogła z Kalet

1966 - kościół po remoncie i adaptacji wnętrza wg zasad liturgii posoborowej, konsekrował 17 czerwca biskup pomocniczy Józef Kurpas.

1961 – ufundowanie przez prob. Józefa Cogiela figury św. Józefa, umieszczonej przed probostwem

1967 – ustawienie przed kościołem figury NMP, poświęcenie trzech nowych dzwonów: „Serce Jezusa”(580 kg), „Maryja” (350 kg), „Św. Józef” (190 kg), odlanych w firmie Felczyński w Przemyślu

1970 – wykonanie nowych organów w Zakładach Organowych W. Truszczyńskiego w Warszawie

1983-85 – budowa domu katechetycznego wg proj. inż. Adolfa Cogła z Wrocławia

1996 - wymiana betonowej figury św. Józefa, stojącą przed probostwem na nową

z żywic epoksydowych

Kościół wybudowany w stylu modernistycznym.

1. Miejscowość

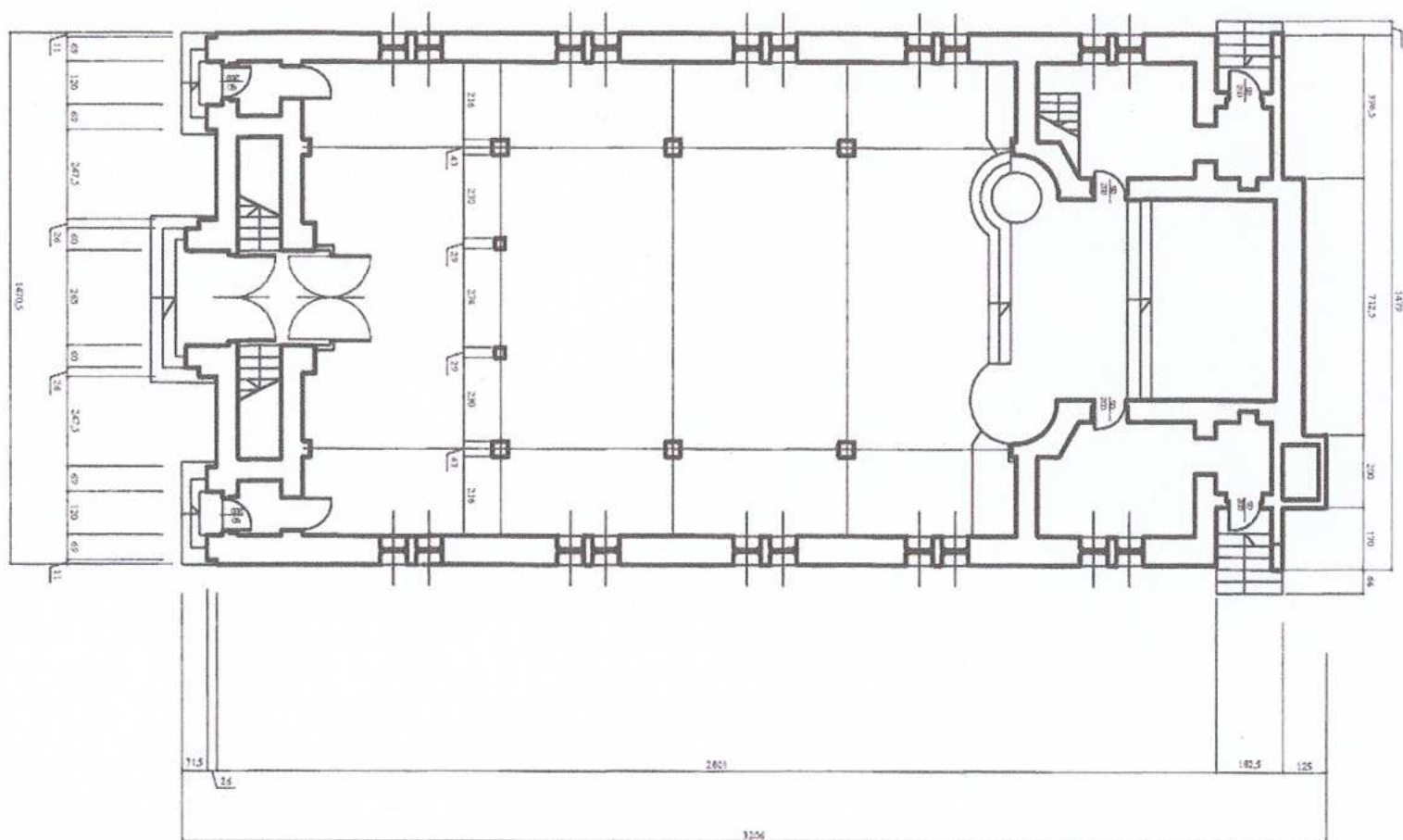
RUDA ŚLĄSKA

2. Obiekt

KOŚCIÓŁ RZYMSKOKATOLICKI P.W. NAJŚWIĘTSZEGO SERCA PANA JEZUSA

3. Zawartość wkładki

Rzut parteru

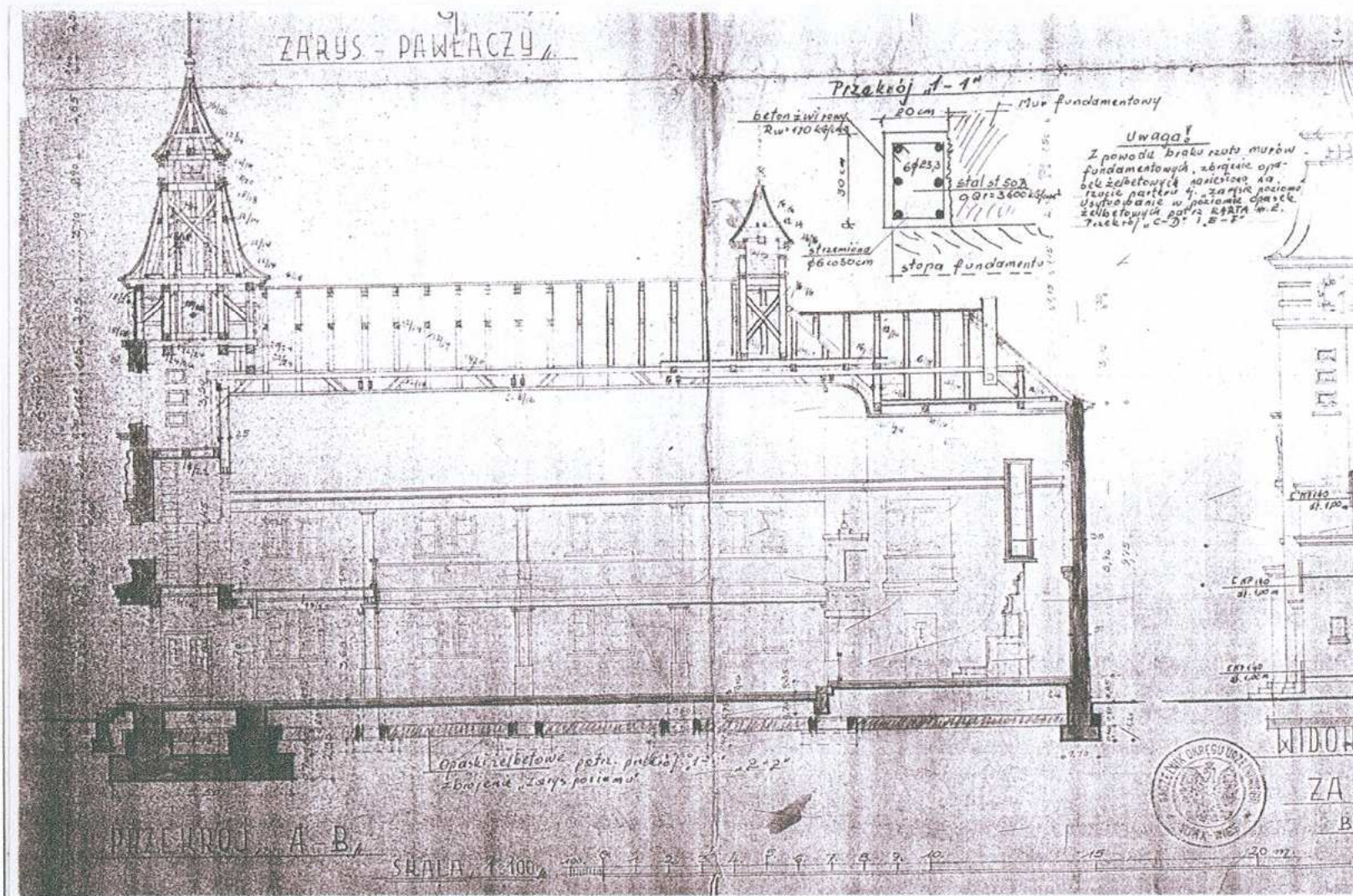


<p>1. Miejscowość RUDA ŚLĄSKA</p>	<p>2. Obiekt KOŚCIÓŁ RZYMSKOKATOLICKI P.W. NAJŚWIĘTSZEGO SERCA PANA JEZUSA</p>	<p>3. Zawartość wkładki Dokumentacja archiwalna</p>
--	---	---



projekt archiwalny

<p>1. Miejscowość RUDA ŚLĄSKA</p>	<p>2. Obiekt KOŚCIÓŁ RZYMSKOKATOLICKI P.W. NAJŚWIĘTSZEGO SERCA PANA JEZUSA</p>	<p>3. Zawartość wkładki Dokumentacja archiwalna</p>
--	---	---



projekt archiwalny

1. Miejscowość

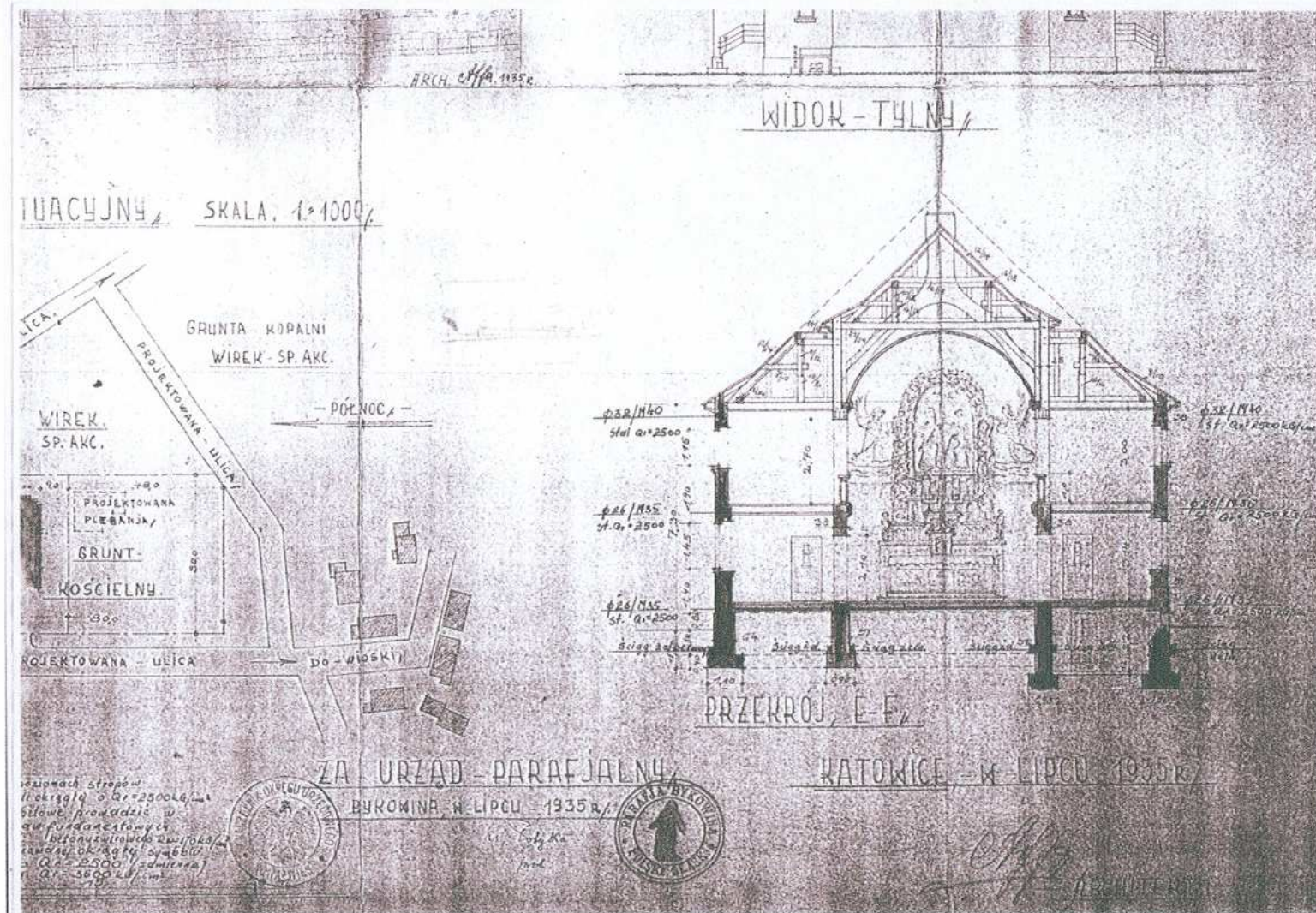
RUDA ŚLĄSKA

2. Obiekt

KOŚCIÓŁ RZYMSKOKATOLICKI P.W. NAJŚWIĘTSZEGO SERCA PANA JEZUSA

3. Zawartość wkładki

Dokumentacja archiwalna



1. Miejscowość

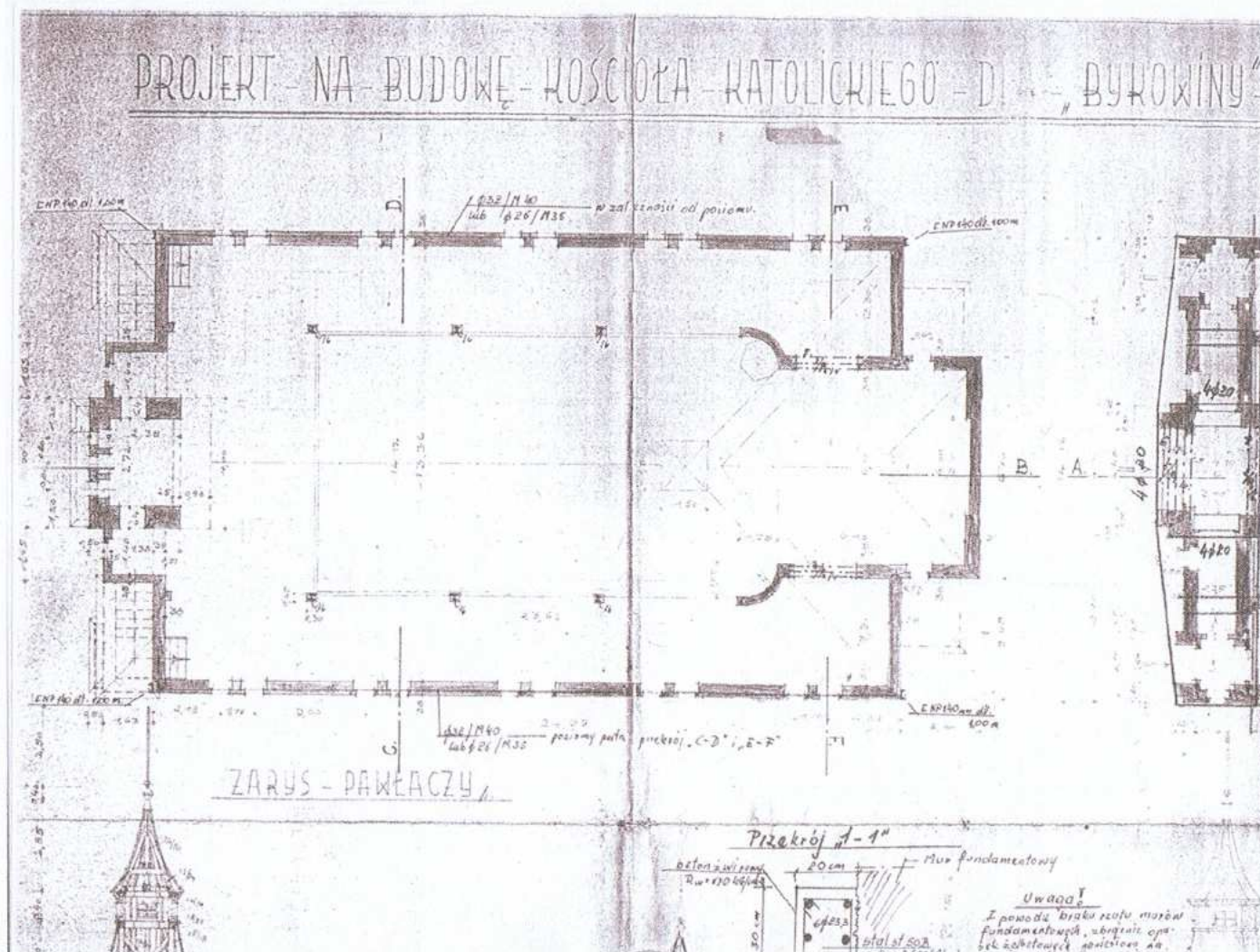
RUDA ŚLĄSKA

2. Obiekt

KOŚCIÓŁ RZYMSKOKATOLICKI P.W. NAJŚWIĘTSZEGO SERCA PANA
JEZUSA

3. Zawartość wkładki

Dokumentacja archiwalna



projekt archiwalny

1. Miejscowość

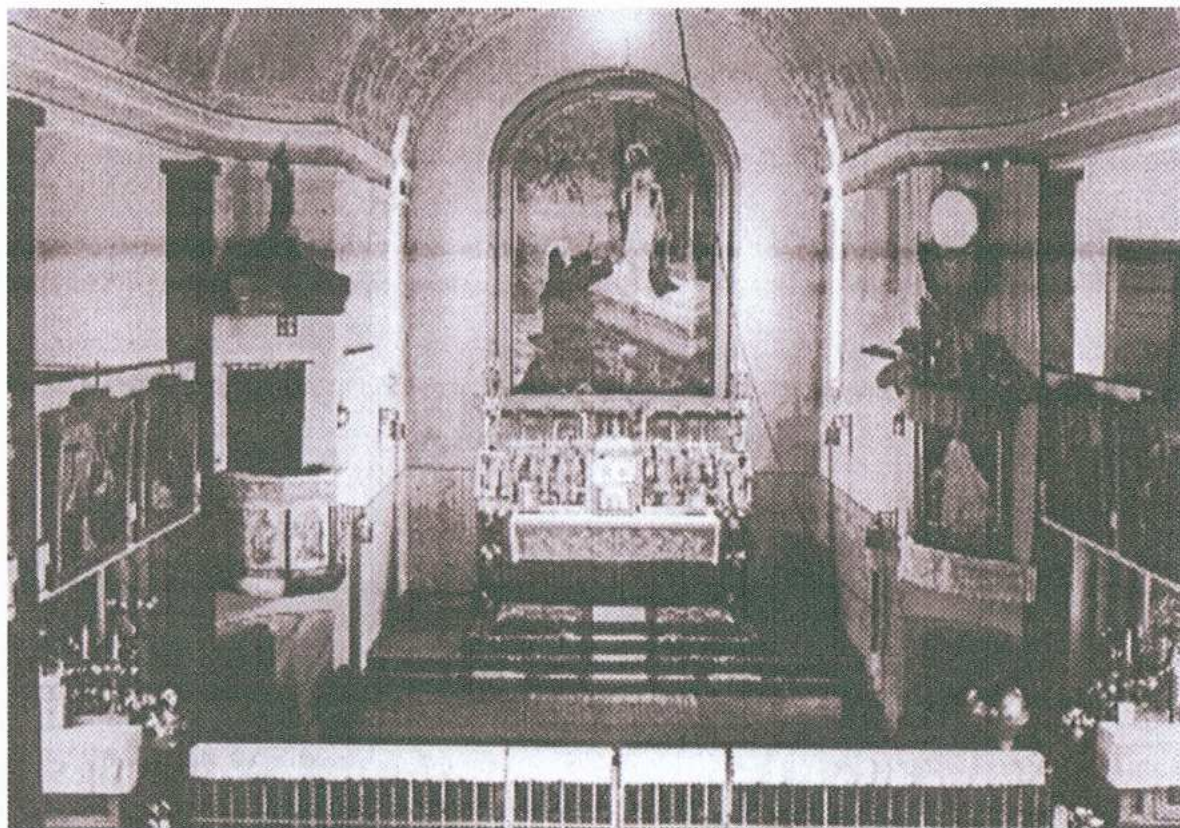
R U D A Ś L Ą S K A

2. Obiekt

KOŚCIÓŁ RZYMSKOKATOLICKI P.W. NAJŚWIĘTSZEGO SERCA PANA
JEZUSA

3. Zawartość wkładki

Dokumentacja archiwalna



wnętrze przed remontem

1. Miejscowość

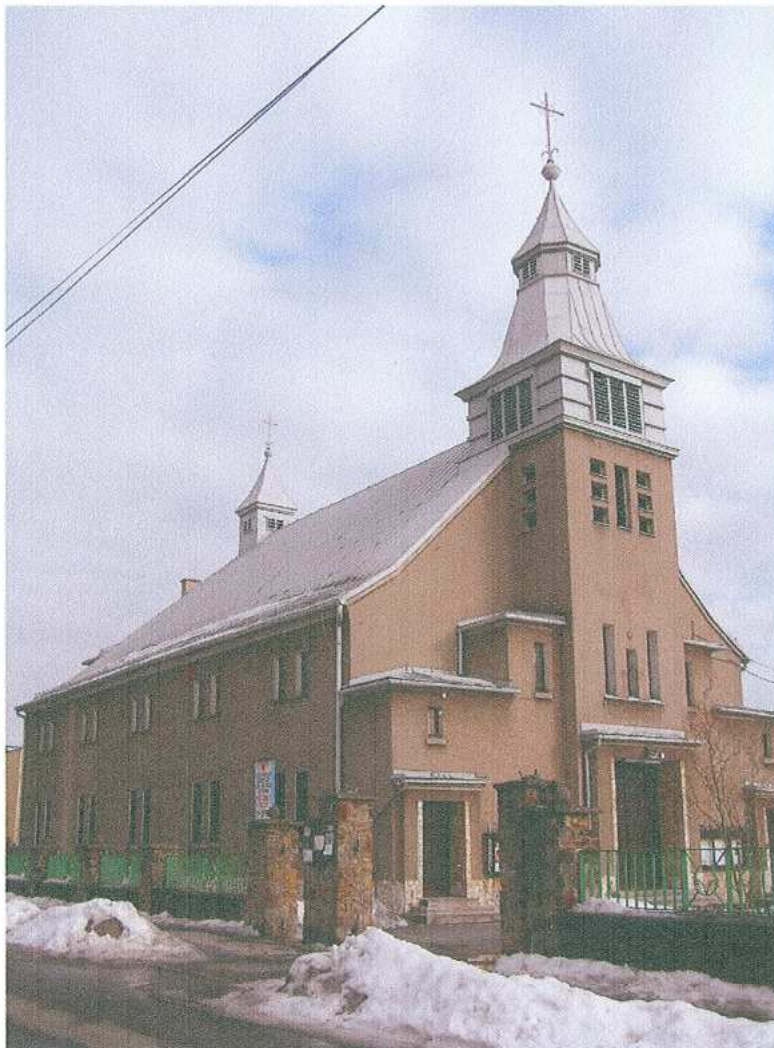
RUDA ŚLĄSKA

2. Obiekt

KOŚCIÓŁ RZYMSKOKATOLICKI P.W. NAJŚWIĘTSZEGO SERCA PANA
JEZUSA

3. Zawartość wkładki

Dokumentacja fotograficzna



1. Fasada i elewacja północna



2. Kościół i plebania

1. Miejscowość

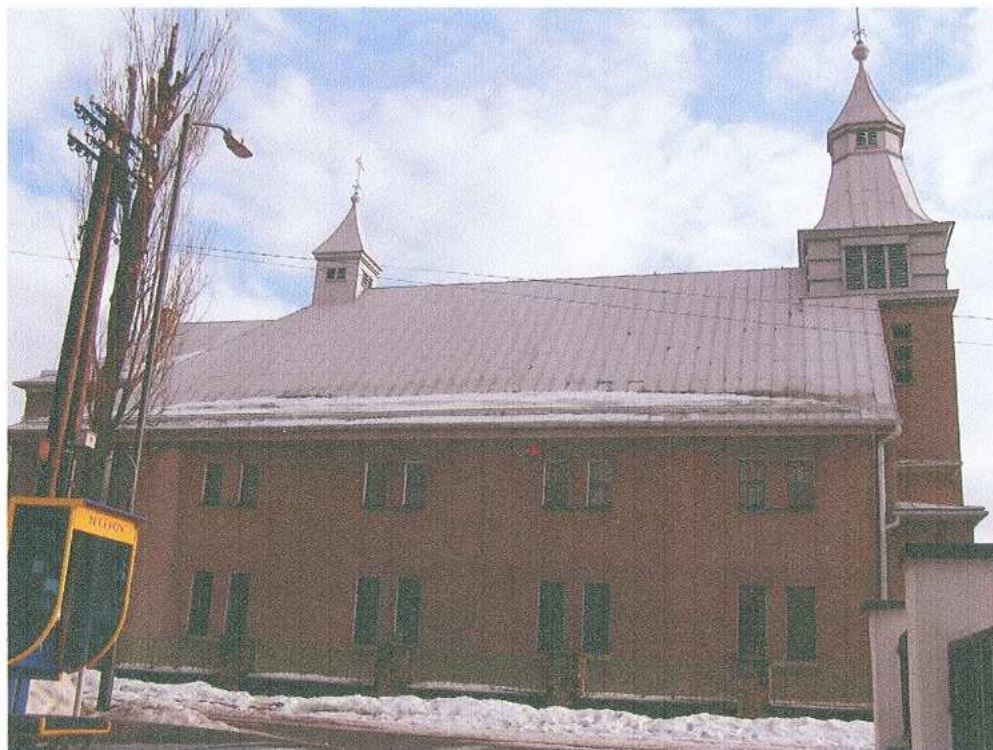
RUDA ŚLĄSKA

2. Obiekt

**KOŚCIÓŁ RZYMSKOKATOLICKI P.W. NAJŚWIĘTSZEGO SERCA PANA
JEZUSA**

3. Zawartość wkładki

Dokumentacja fotograficzna



3. elewacja północna



4. elewacja północna i wschodnia

<p>1. Miejscowość RUDA ŚLĄSKA</p>	<p>2. Obiekt KOŚCIÓŁ RZYMSKOKATOLICKI P.W. NAJŚWIĘTSZEGO SERCA PANA JEZUSA</p>	<p>3. Zawartość wkładki Dokumentacja fotograficzna</p>
--	---	--



5. elewacja wschodnia



6. fragment elewacji wschodniej z krzyżem mozaikowym

1. Miejscowość

RUDA ŚLĄSKA

2. Obiekt

KOŚCIÓŁ RZYMSKOKATOLICKI P.W. NAJŚWIĘTSZEGO SERCA PANA
JEZUSA

3. Zawartość wkładki

Dokumentacja fotograficzna



7. fragment elewacji wschodniej z tablicą upamiętniającą konsekrację kościoła i cokołem



8. elewacja południowa

1. Miejscowość

RUDA ŚLĄSKA

2. Obiekt

KOŚCIÓŁ RZYMSKOKATOLICKI P.W. NAJŚWIĘTSZEGO SERCA PANA
JEZUSA

3. Zawartość wkładki

Dokumentacja fotograficzna



9. fragment fasady z głównym wejściem



10. hełm wieży zachodniej

<p>1. Miejscowość R U D A Ś L ą S K A</p>	<p>2. Obiekt KOŚCIÓŁ RZYMSKOKATOLICKI P.W. NAJŚWIĘTSZEGO SERCA PANA JEZUSA</p>	<p>3. Zawartość wkładki Dokumentacja fotograficzna</p>
--	---	--



11. stolarka okienna w dolnej strefie elewacji bocznej



12. stolarka okienna w górnej strefie elewacji bocznej

1. Miejscowość

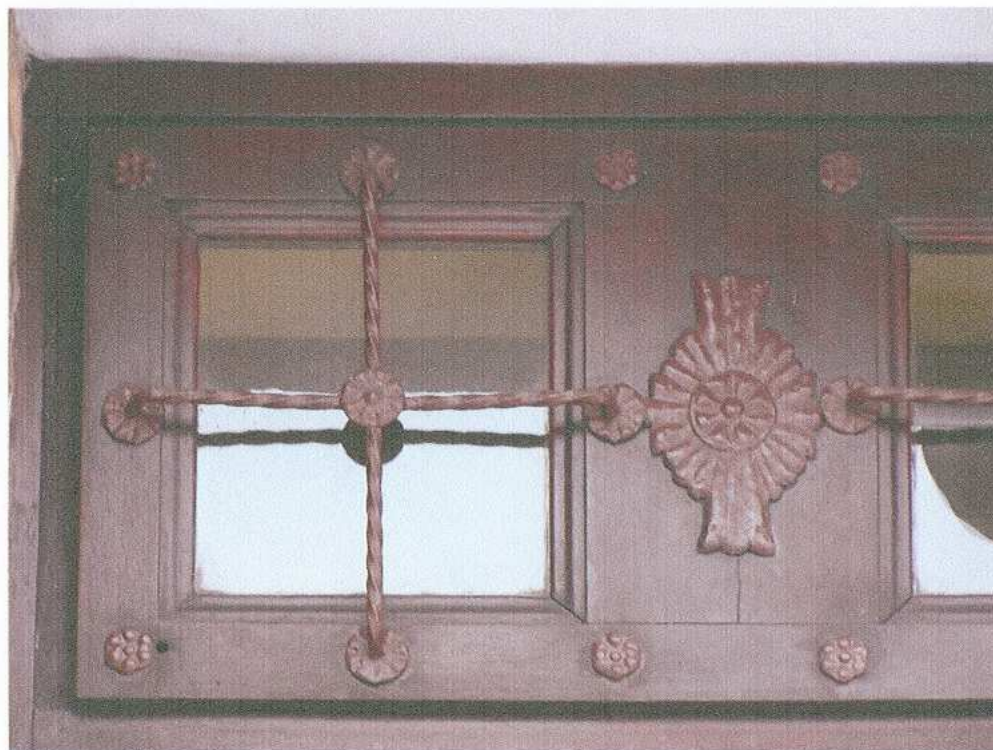
RUDA ŚLĄSKA

2. Obiekt

KOŚCIÓŁ RZYMSKOKATOLICKI P.W. NAJŚWIĘTSZEGO SERCA PANA
JEZUSA

3. Zawartość wkładki

Dokumentacja fotograficzna



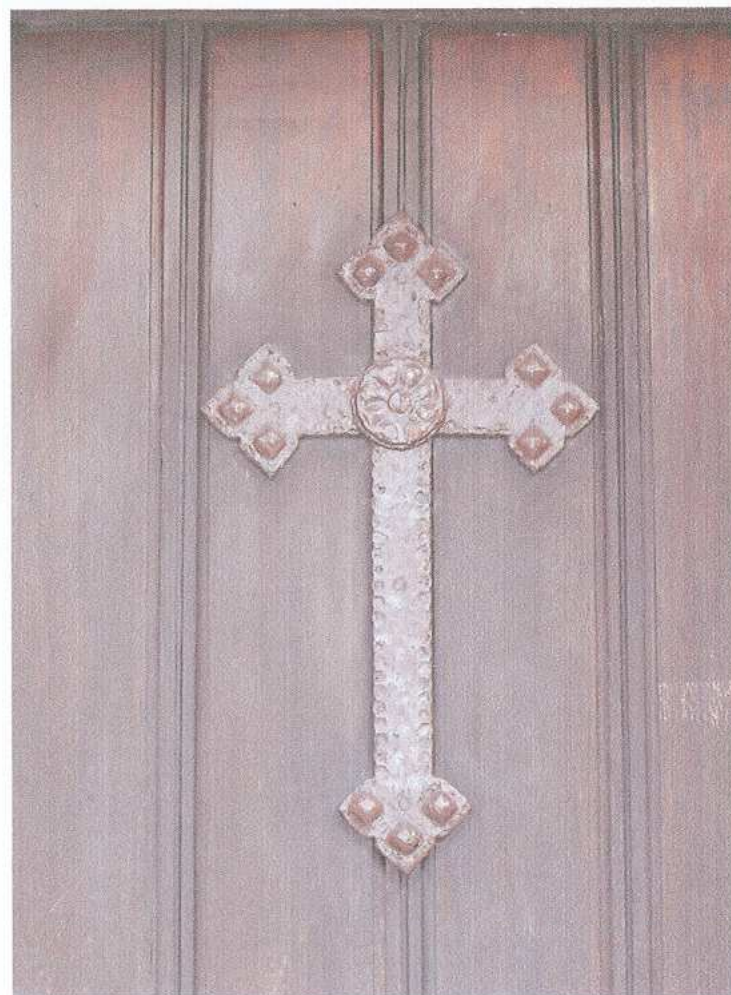
15. fragment głównych drzwi zewnętrznych



16. boczne drzwi zewnętrzne

WKŁADKA DO KARTY EWIDENCYJNEJ ZABYTKÓW ARCHITEKTURY I BUDOWNICTWA**ZAŁĄCZNIK NR 4***1. Miejscowość***R U D A Ś L Ą S K A***2. Obiekt***KOŚCIÓŁ RZYMSKOKATOLICKI P.W. NAJŚWIĘTSZEGO SERCA PANA
JEZUSA***3. Zawartość wkładki*

Dokumentacja fotograficzna

**17. fragment bocznych drzwi zewnętrznych****18. fragment bocznych drzwi zewnętrznych**

1. Miejscowość

RUDA ŚLĄSKA

2. Obiekt

KOŚCIÓŁ RZYMSKOKATOLICKI P.W. NAJŚWIĘTSZEGO SERCA PANA
JEZUSA

3. Zawartość wkładki

Dokumentacja fotograficzna



19. drzwi wewnętrzne z przedsionka bocznego do nawy



20. przedsionek główny

1. Miejscowość

RUDA ŚLĄSKA

2. Obiekt

KOŚCIÓŁ RZYMSKOKATOLICKI P.W. NAJŚWIĘTSZEGO SERCA PANA
JEZUSA

3. Zawartość wkładki

Dokumentacja fotograficzna



21. wnętrze – widok na prezbiterium



22. wnętrze – widok na chór muzyczny

1. Miejscowość

RUDA ŚLĄSKA

2. Obiekt

**KOŚCIÓŁ RZYMSKOKATOLICKI P.W. NAJŚWIĘTSZEGO SERCA PANA
JEZUSA**

3. Zawartość wkładki

Dokumentacja fotograficzna



23. wnętrze – nawa od strony północnej



24. prezbiterium

1. Miejscowość

RUDA ŚLĄSKA

2. Obiekt

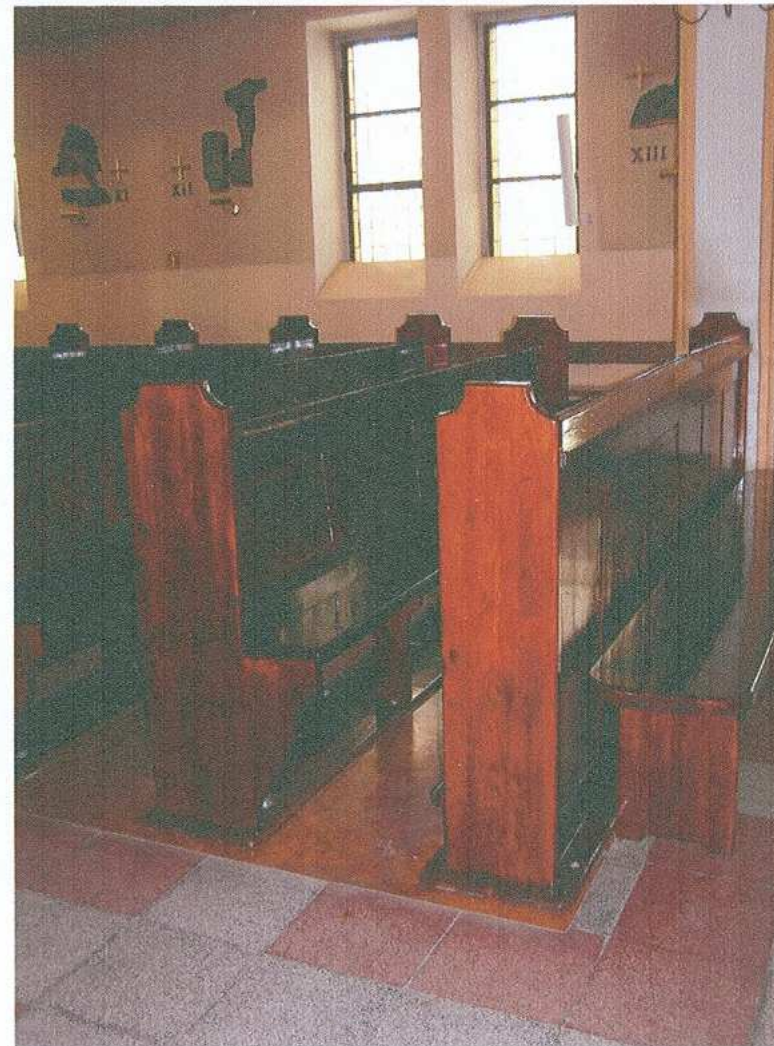
KOŚCIÓŁ RZYMSKOKATOLICKI P.W. NAJŚWIĘTSZEGO SERCA PANA
JEZUSA

3. Zawartość wkładki

Dokumentacja fotograficzna



25. wewnątrz – fragment prezbiterium z ambonką



26. ławki

1. Miejscowość

RUDA ŚLĄSKA

2. Obiekt

KOŚCIÓŁ RZYMSKOKATOLICKI P.W. NAJŚWIĘTSZEGO SERCA PANA
JEZUSA

3. Zawartość wkładki

Dokumentacja fotograficzna



27. wewnątrz - ławki



28. posadzka w nawie

1. Miejscowość

RUDA ŚLĄSKA

2. Obiekt

KOŚCIÓŁ RZYMSKOKATOLICKI P.W. NAJŚWIĘTSZEGO SERCA PANA
JEZUSA

3. Zawartość wkładki

Dokumentacja fotograficzna



29. stacje drogi krzyżowej



30. oltarz boczny lewy p.w. NMP Nieustającej Pomocy

1. Miejscowość

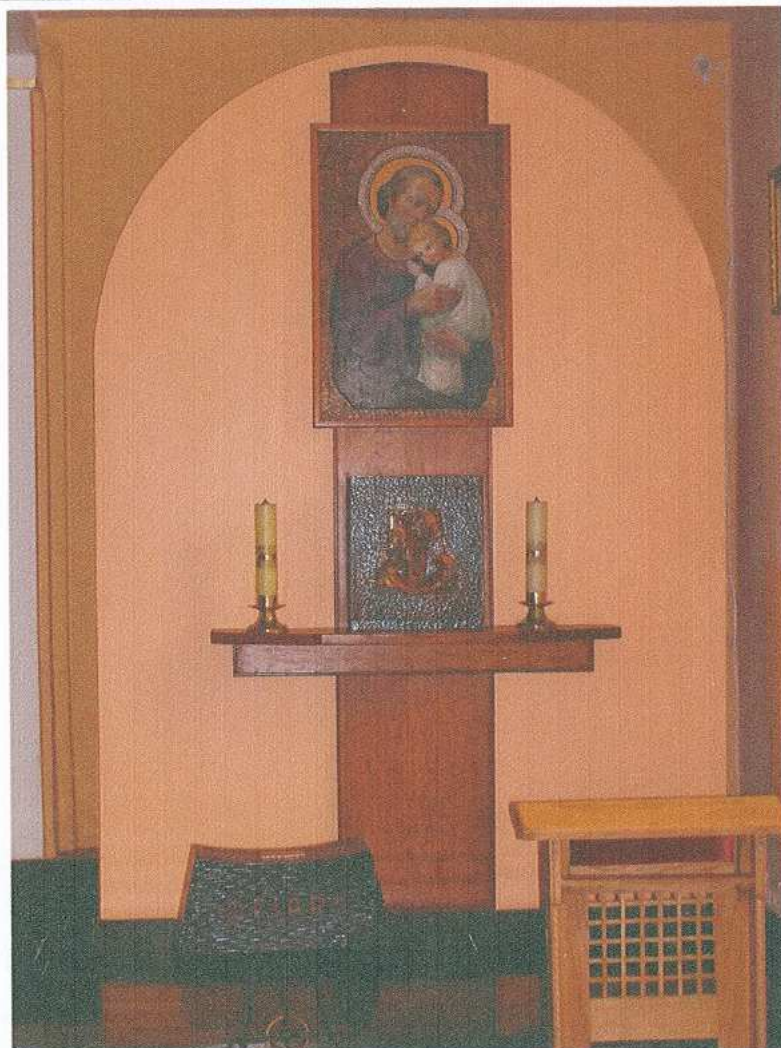
RUDA ŚLĄSKA

2. Obiekt

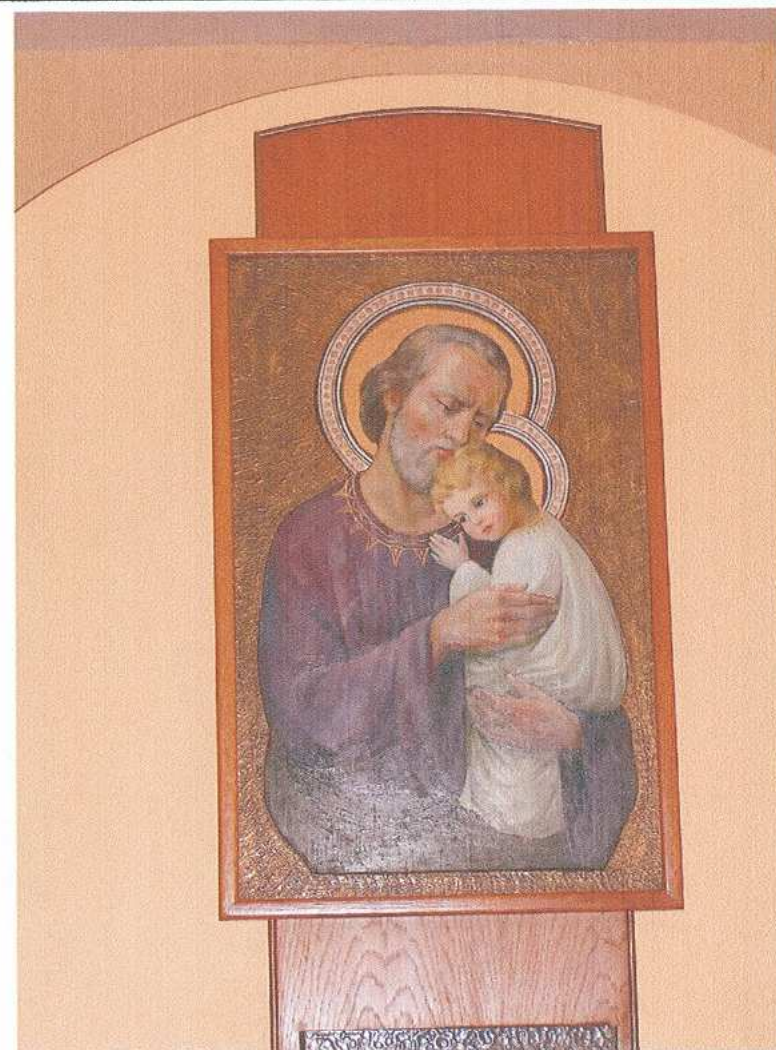
KOŚCIÓŁ RZYMSKOKATOLICKI P.W. NAJŚWIĘTSZEGO SERCA PANA JEZUSA

3. Zawartość wkładki

Dokumentacja fotograficzna



31. ołtarz boczny prawy p.w. św. Józefa



32. obraz „ św. Józef”

1. Miejscowość

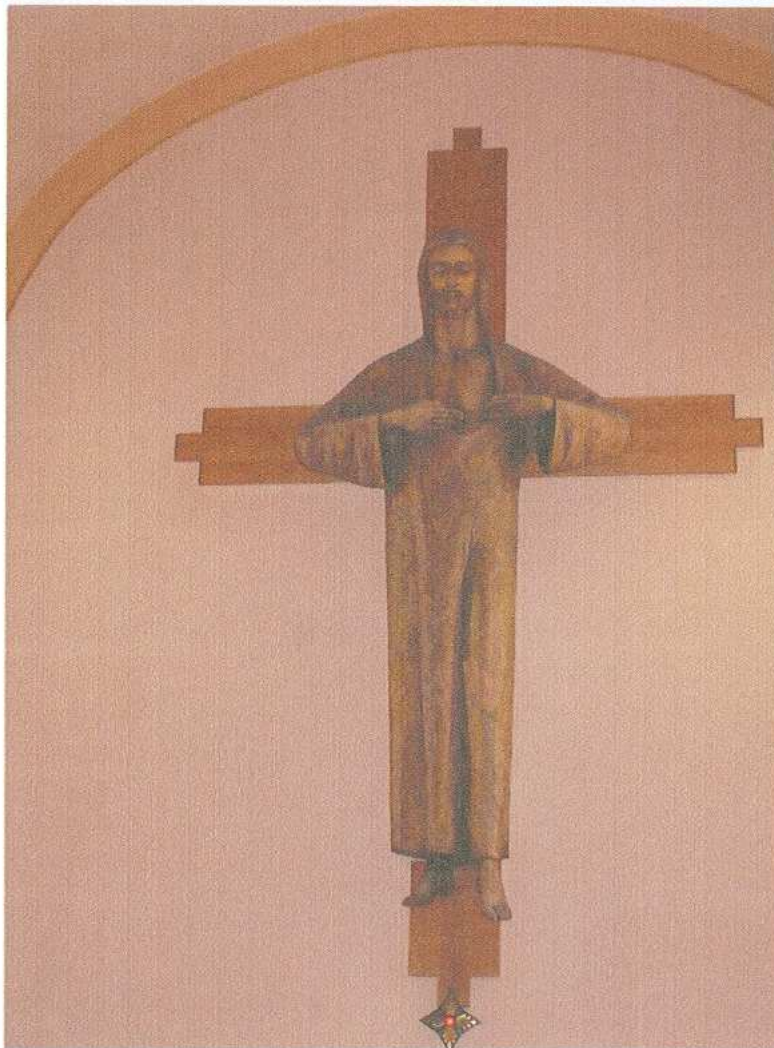
RUDA ŚLĄSKA

2. Obiekt

KOŚCIÓŁ RZYMSKOKATOLICKI P.W. NAJŚWIĘTSZEGO SERCA PANA
JEZUSA

3. Zawartość wkładki

Dokumentacja fotograficzna



33. Chrystus z ołtarza głównego



34. konfesjonał

1. Miejscowość

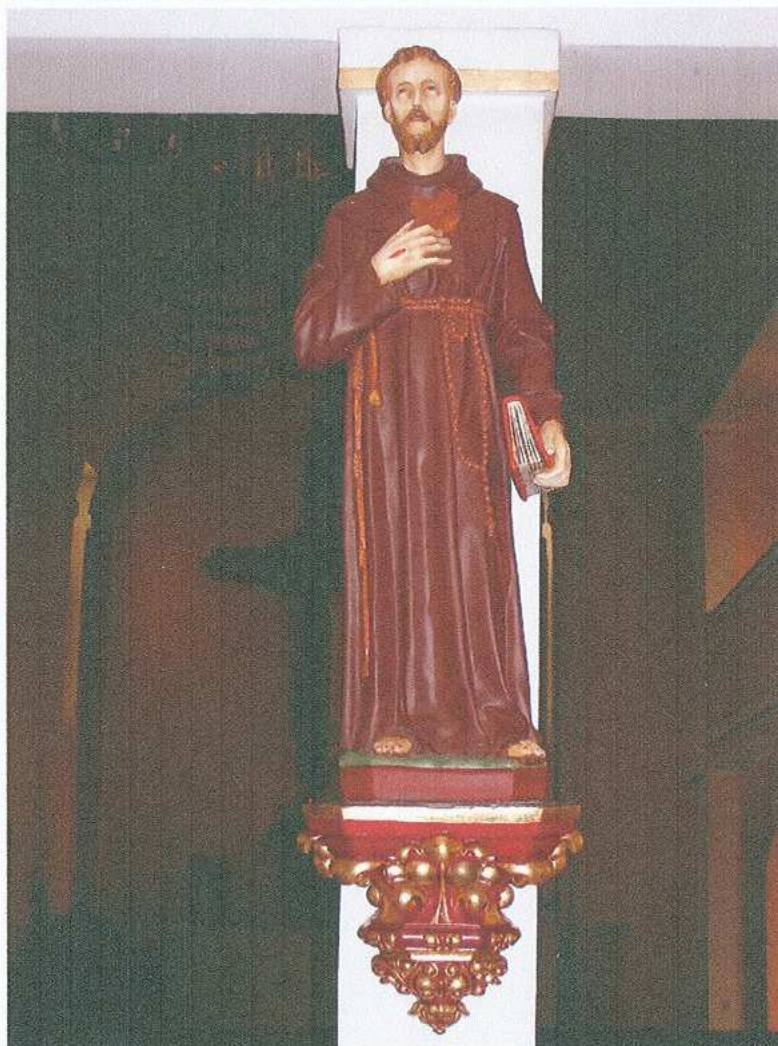
RUDA ŚLĄSKA

2. Obiekt

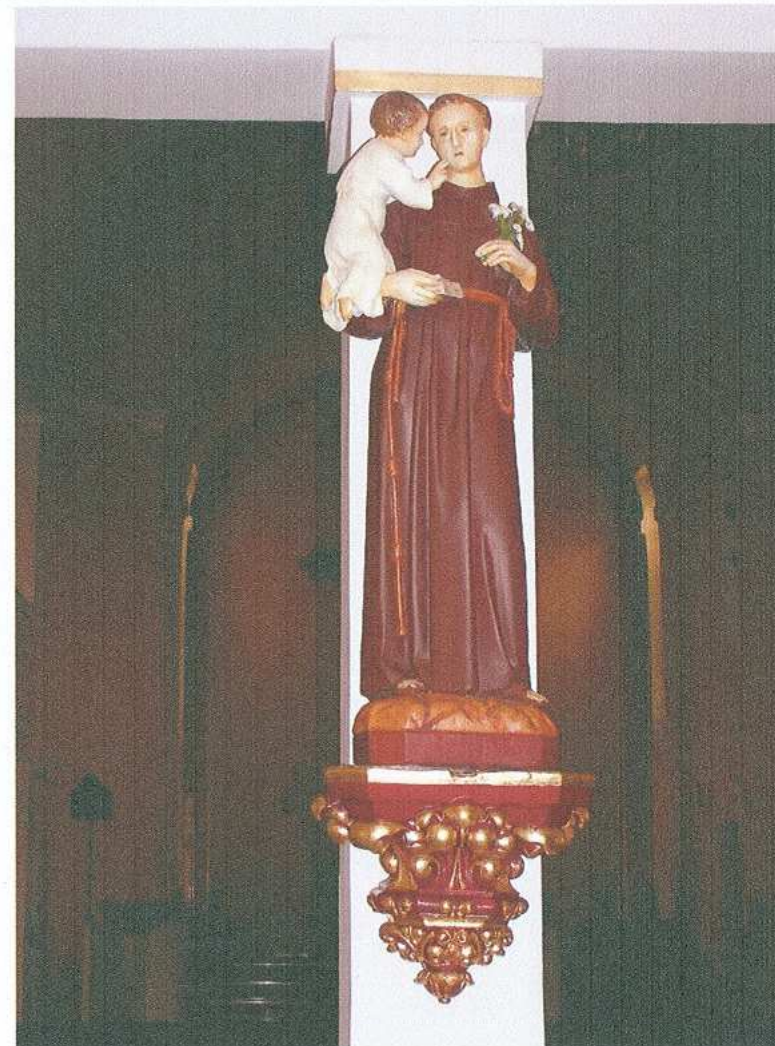
KOŚCIÓŁ RZYMSKOKATOLICKI P.W. NAJŚWIĘTSZEGO SERCA PANA
JEZUSA

3. Zawartość wkładki

Dokumentacja fotograficzna



35. rzeźba św. Franciszka z Asyżu



36. rzeźba św. Antoniego Padewskiego

1. Miejscowość

RUDA ŚLĄSKA

2. Obiekt

KOŚCIÓŁ RZYMSKOKATOLICKI P.W. NAJŚWIĘTSZEGO SERCA PANA
JEZUSA

3. Zawartość wkładki

Dokumentacja fotograficzna



39. figura św. Barbary przy bramie ogrodzenia



40. figura św. Floriana przy bramie ogrodzenia

1. Miejscowość

RUDA ŚLĄSKA

2. Obiekt

KOŚCIÓŁ RZYMSKOKATOLICKI P.W. NAJŚWIĘTSZEGO SERCA PANA JEZUSA

3. Zawartość wkładki

Dokumentacja fotograficzna



37. ogrodzenie



38. ogrodzenie z bramką główną

1. Miejscowość

R U D A Ś L ą S K A

2. Obiekt

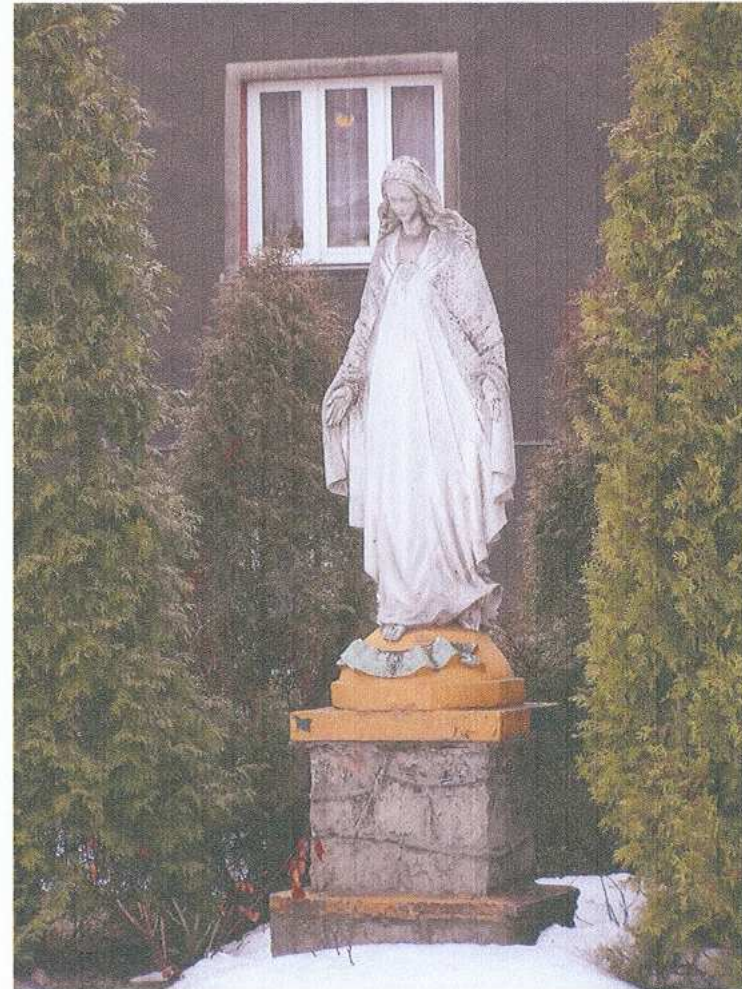
**KOŚCIÓŁ RZYMSKOKATOLICKI P.W. NAJŚWIĘTSZEGO SERCA PANA
JEZUSA**

3. Zawartość wkładki

Dokumentacja fotograficzna



41. otoczenie kościoła – krzyż misyjny



42. otoczenie kościoła – figura Junnaculaty

*1. Miejscowość***RUDA ŚLĄSKA***2. Obiekt***KOŚCIÓŁ RZYMSKOKATOLICKI P.W. NAJŚWIĘTSZEGO SERCA PANA
JEZUSA***3. Zawartość wkładki*

Dokumentacja fotograficzna

**43. otoczenie kościoła – plebania**