

**ŚRODEK DOKUMENTACJI  
ZABYTKÓW w WARSZAWIE**  
KARTA EWIDENCYJNA ZABYTKÓW  
ARCHITEKTURY I BUDOWNICTWA

A B C D E F G H I J K L Ł M N O P R S T U V W X Y Z

Nr

1. *Obiekt*

Zespół obiektów przemysłowych Szybu Wentylacyjnego „Klara”  
Kopalni Węgla Kamiennego „Pokój”.

2. *Czas powstania*

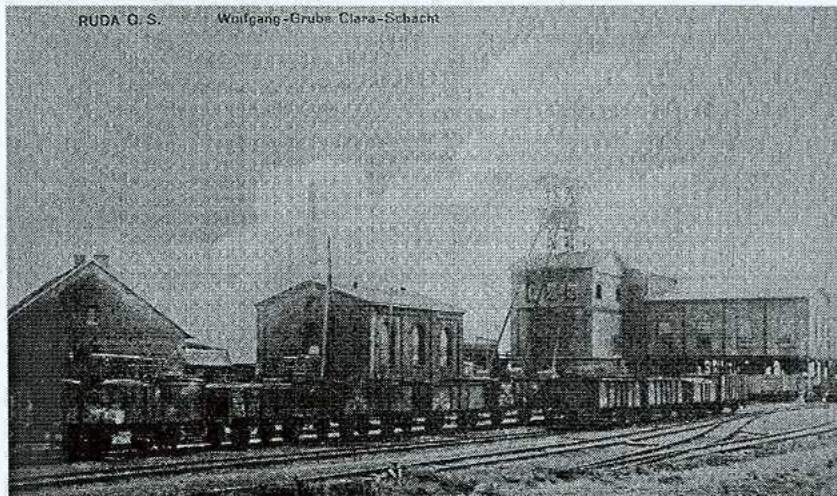
1900 r.

3. *Miejscowość*

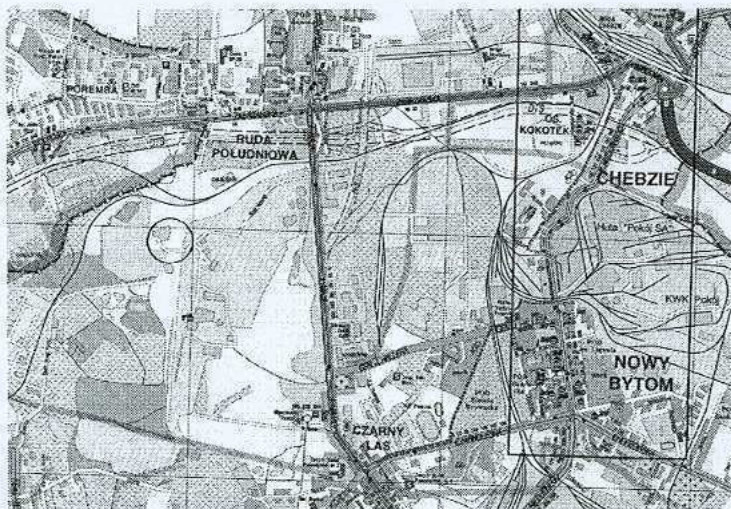
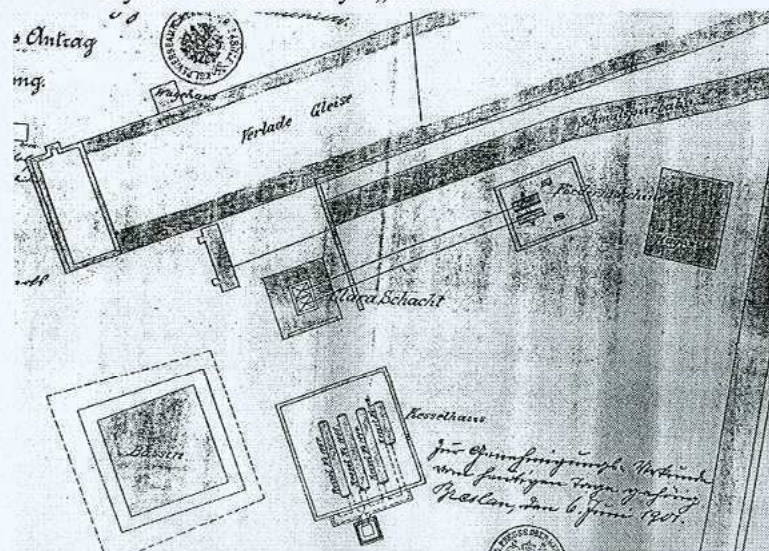
**RUDA ŚLĄSKA –  
RUDA POŁUDNIOWA**

**BUDYNEK PRZEMYSŁOWY MASZYNY WYCIĄGOWEJ SZYBU „KLARA”. /3/**

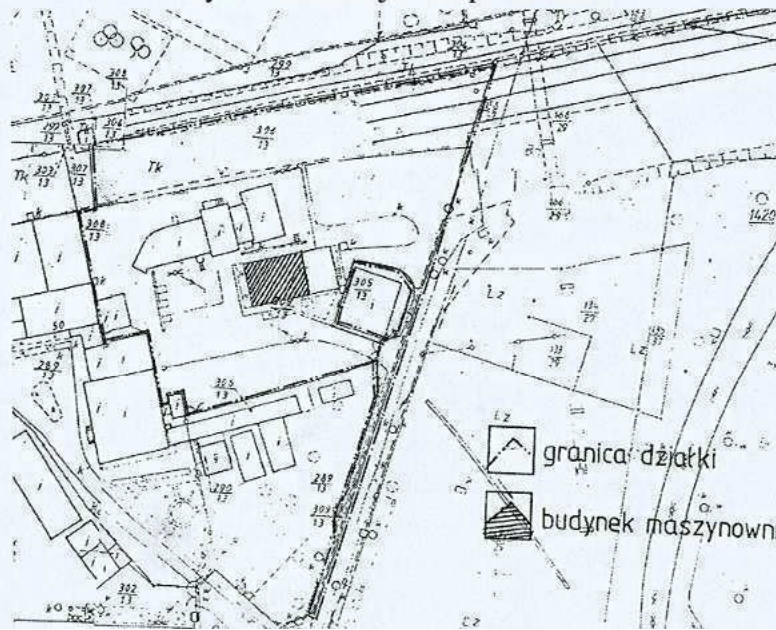
1. *Zdjęcie rzut przekrój sytuacja orientacja*



Ryc.1. Widok na szymb „Klara” około 1865 roku.



Ryc. 2. Orientacja – mapa aktualna.



4. *Adres*

RUDA ŚLĄSKA  
ul. Szyb Walenty  
KWK „Pokój”  
Kompania Węglowa S.A.  
nr hipoteczny KKW 8930

5. *Przynależność administracyjna*

województwo śląskie  
gmina Ruda Śląska  
powiat rudzki

6. *Poprzednie nazwy miejscowości*

Ruda O/S

7. *Przynależność administracyjna przed 31 grudnia 1998r*

Województwo katowickie  
gmina Ruda Śląska

8. *Właściciel i jego adres*

Kompania Węglowa S.A  
Katowice,  
ul. Powstańców 30

9. *Użytkownik i jego adres*

KWK „Pokój”  
Ruda Śląska,  
ul. Niedurnego 13

10. *Rejestr zabytków*

Nr  
data

mentacja archiwalna oraz rysunki w dziale energo – maszynowym

„Pokój”:

Projekt Techniczny likwidacji Szybu „Klara”. Styczeń 2003.

KWK „Wawel” Szyb Klara.

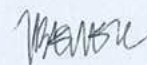

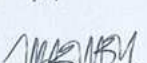
Obliczenia statyczne budynku nadszybia Kopalni „Walenty – Wawel” Szyb „Klara”.

Projekt kanału wentylacyjnego Szyb „Klara”. Maj 1955.

Dokumentacja techniczna Aparatury Kontrolno Pomiarowej dla stacji wentylatorów przy Szybie „Klara”.

Opinia techniczna w sprawie uszkodzeń występujących w budynku maszyny wyciągowej Szybu „Klara” w Rudzie Śląskiej (część budowlana).

25. *Opracował*

<i>tekst</i>	dr inż. arch. Iwona Benek		grudzień 2003 r.
<i>plany, rysunki</i>	dr inż. arch. Iwona Benek		grudzień 2003 r.
<i>zdjęcia</i>	dr inż. arch. Iwona Benek		grudzień 2003 r.

*miejsca przechowywania negatywów* Archiwum Miejskiego Konserwatora Zabytków  
w Rudzie Śląskiej

Karta po wypełnieniu podlega ochronie na podstawie przepisu prawa autorskiego.

*biografia*

Janeczek Zdzisław: „Szkice z dziejów kopalni „Wawel”. Wydanie okolicznościowe z okazji zakończenia działalności kopalni „Wawel”. Katowice 1999.

„Kopalnia „Wawel”. 1752-1987”. Praca zbiorowa pod red. Jarosa Jerzego. Śląski Instytut Naukowy. Katowice 1987.

Nadolski Przemysław: „Ruda Śląska wczoraj. Ruda O/S western”. W.: Wokół Nas. Gliwice 1997.

26. *Adnotacje o inspekcjach, informacje o zmianach (daty, imiona i nazwiska wypełniających)*

*Źródła ikonograficzne i fotografia (rodzaj, miejsce przechowywania, sygnatury)*

anki archiwalne w dziale energo – maszynowym KWK „Pokój”.

27. *Załączniki*

Wkładka sztuk : 5

„Klara” pierwotnie był częścią kopalni „gang”. Teren pola pod kopalnię nał nadanie 23 stycznia 1841 roku i był ością Ballestremów. Rodzina ta była w laniu majoratu rudzko – bikupicko – iowickiego już od 1798 roku aż do 1945. W 1890 roku w wyniku wzrostu ycia i głębokości kopalń połączono opalni „Wolfgang”, z polami „Ruda”, „Ludwig”, „Carl Emanuel”, „Julius”, „ene Sonne”, „Cicero” i „Christoph”. wadziło to do powstania zakładu nującego obszarem górniczym wielkości m<sup>2</sup>. W 1912 roku generalny dyrektor ków Ballestrema, Franciszek Pieler, zył z części kopalni „Wolfgang” oraz z kowych nadań nową kopalnię pod t „Graf Franz”(„Hrabia Franciszek”). wydobycze były wykonane wtedy w owcu i „pomijając drobną obróbkę m nie wymagały żadnej obudowy”. Ich ość wynosiła 52-54 m. Zaopatrzone w parowe maszyny wyciągowe oraz do ustawiania wozów z węglem. W ni „Wolfgang”, której obszar górniczy dzieleniu kopalni „Graf Franz” zmalał i km<sup>2</sup> eksploatacja odbywała się między ni w polu „Clara”. Szyb wyciągowy o tej nazwie, budowany od 1860 roku, nał w 1912 roku głębokość 334 m. Do ietrzania tego pola służył szyb „Jakub” i szyb „Powietrzny III” kopalni denburg”. W 1919 roku szyb „Clara” nał już głębokość 445 m, dochodząc do szego z poziomów eksploatacyjnych.

c.d. na wkładce

13. Opis (sytuacja, materiał i konstrukcja, rzut, bryła, elewacje. Wnętrze wyposażenie instalacje)

**sytuacja:** budynek usytuowany jest we wschodniej części działki, na wprost budynku nadszybia i wieży nadszybowej. Od strony wschodniej sąsiaduje z budynkiem rozdzielni i transformatora.

**materiał, konstrukcja:** konstrukcja tradycyjna murowa, całkowicie podpiwniczona.

**fundament:** murowane.

**ściany :** ściany podziemia wykonane z cegły o grubości 80 cm, ściany nadziemia wykonane z cegły pełnej o grubości 52 cm, w narożach wzmocnienia ścian w postaci filarów o przekroju 82 x 67 cm, zaś w murach międzyokiennych 82 x 67 cm. Tynki wewnętrzne cementowo – wapienne, elewacja – cegła spoinowana.

**stropy :** strop nad częścią podziemną stanowią sklepienia łukowe ciężkie.

**wieżba dachowa:** dach dwuspadowy, konstrukcja drewniana wsparta na kratownicach drewnianych ze ściągami stalowymi..

**pokrycie dachu:** papa na deskowaniu.

**rynny, rury spustowe:** z blachy ocynkowanej.

**posadzki, podłogi :** z płytek terakotowych 15 x 15 cm na zaprawie cementowej.

**otwory okienne :** pierwotne, stalowe, szklone szkłem płaskim 4 mm, nieotwieralne. Zamknięte łukiem pełnym (ślusarka wielodzielna, wielopodziałowa).

**drzwi :** pierwotne, prostokątne, drewniane, płycinowe, dwuskrzydłowe.

**rzut :** na planie prostokątnym.

**bryła :** zwarta, budynek jednokondygnacyjny, nakryty dachem dwuspadowym o niewielkim spadku.

**elewacja pd :** trójosiowa, z lizenami pomiędzy osiami oraz w narożach. Brak cokołu, gzyms wieńczący ceglany. W osi skrajnej od strony wschodniej drzwi, w pozostałych okna.

**elewacja pn :** symetryczna, trójosiowa, z lizenami pomiędzy osiami oraz w narożach. Brak cokołu, gzyms wieńczący ceglany. W każdej z osi okno.

**elewacja zach:** o zakłóconej symetrii, jednoosiowa, z lizenami w narożach. Brak cokołu, gzyms wieńczący ceglany. W osi symetrii usytuowane okno w kształcie rozety. Pozostałe otwory usytuowane centralnie na różnych wysokościach służyły do przeprowadzenia liny wyciągowej szybu.

**wnętrze:** jednonawowe, bez podziałów na pomieszczenia

**wyposażenie :** zdemontowane. Pierwotnie kabina sterownicza, urządzenie maszyny wyciągowej typu BB-2500/210 kW ,prod. Rybnickiej Fabryki Maszyn z 1951 roku z silnikiem pojedynczym, zasilanym napięciem prądu przemiennego 3 fazowego, przekładnią zębatą. Poza tym bębnowy, dwuelementowy nośnik liny, szafa sygnalizacji szybowej, urządzenia sterownicze kabiny maszynisty

**instalacje :** elektro - energetyczna.

<p>atura</p> <p>1530,0 m<sup>3</sup></p>	<p>15. Powierzchnia użytkowa</p> <p>165,30 m<sup>2</sup></p>	<p>16. Przeznaczenie pierwotne</p> <p>budynek maszyny wyciągowej</p>	<p>17. Użytkowanie obecne</p> <p>budynek maszyny wyciągowej</p>
--	--	--	---

ce budowlane i konserwatorskie, ich przebieg i dokumentacja

kwidacja maszyn w 2001 r.

19. Stan zachowania (fundamenty, ściany zewnętrzne, ściany wewnętrzne, sklepienia, stropy, konstrukcje dachowe, pokrycie dachu, wyposażenie i instalacje)

Budynek wykazuje zły stan zachowania :

- spalona konstrukcja dachowa,
- uszkodzone obróbki blacharskie, rynien i rur spustowych,
- zdeformowanie konstrukcji okien z ram stalowych wraz z oszkleniem,
- uszkodzenie (opadanie) tynku wewnętrznego ścian na całej powierzchni,
- destrukcja muru w rejonie podparcia konstrukcji dachowej,
- uszkodzenia urządzeń maszyny wyciągowej – zerwana lina szypowa, nadpalona wykładzina bębna linowego, wypalenie szafy sterowniczej wentylatorów głównych,
- uszkodzenie instalacji elektro – energetycznej.

Naturalne zużycie konstrukcji murowej, stosowne do jego wieku.

20. Najpilniejsze postulaty konserwatorskie

1. <i>Miejscowość</i> <b>RUDA ŚLĄSKA – RUDA POŁUDNIOWA</b>	2. <i>Obiekt</i> Zespół obiektów przemysłowych Szybu Wentylacyjnego „Klara” Kopalni Węgla Kamiennego „Pokój”. <b>BUDYNEK PRZEMYSŁOWY MASZYNOWNI SZYBU „KLARA”.</b>	3. <i>Zawartość wkładki</i> Ciąg dalszy punktu 12 – autorzy, historia obiektu, określenie stylu.
---	---	---

**4. Historia**

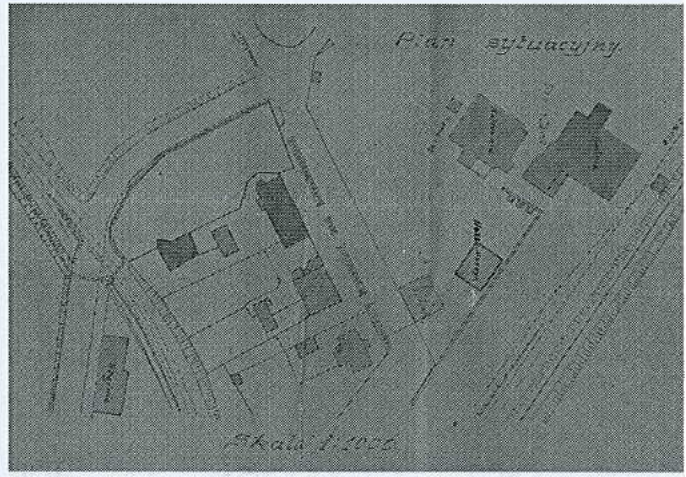
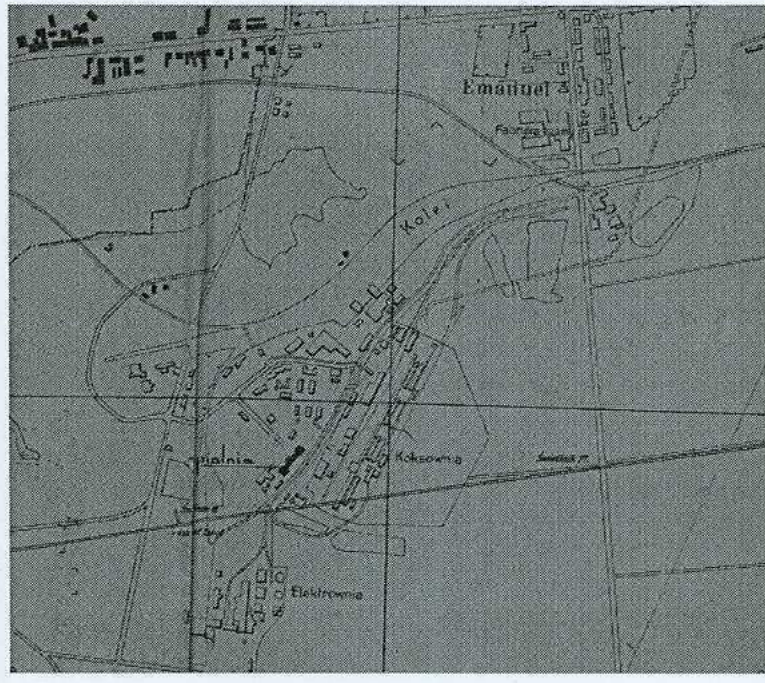
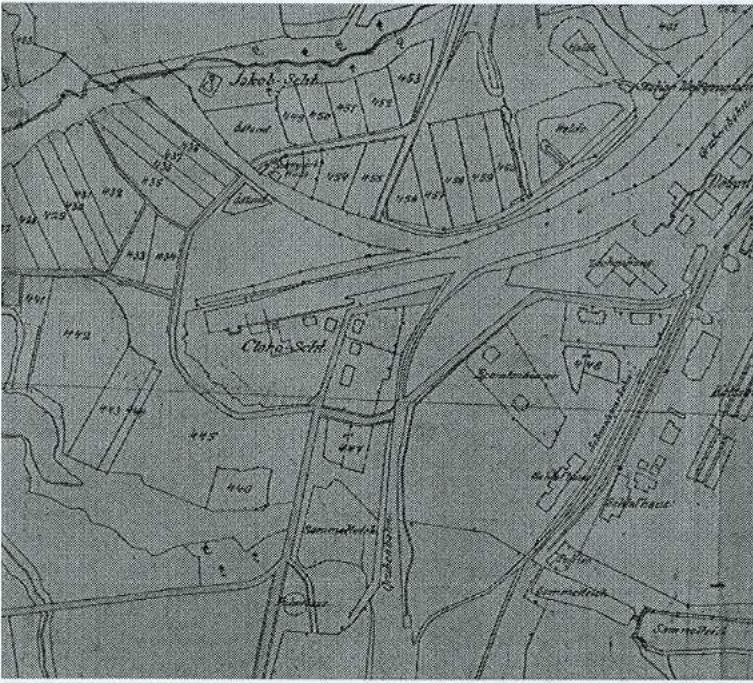
Przeprowadzona w 1922 roku przez Górny Śląsk granica państwowa polsko – niemiecka rozdzieliła na dwie części posiadłości Ballestremów. Ruda w kopalniach węgla znalazła się po polskiej stronie. 1 sierpnia 1931 połączono wszystkie kopalnie, między innymi „Wolfgang” w zakład pod nazwą „Wolfgang Wawel” (od 1 września 1936 roku „Walenty – Wawel”). Połączona kopalnia dzieliła się na 2 pola eksploatacyjne: północne i południowe. Miała ona 11 szybów, wśród których „Klara” była szybem służącym do wentylacji i opuszczania materiałów. Zaopatrzony był on w maszyny wyciągowe bębnowe o napędzie parowym, czynne w miarę potrzeby. Przy szybie „Klara” znajdowała się również kotłownia, budynek dla pomp i mieszkanie dla dozorczy szybu (1923 rok), łącznica ratownicza (1909). Hałda w pobliżu szybu służyła do składowania płonnych skał z sortowni i z podziemia kopalni. 22 września 1934 roku na hałdzie „Klara” wybuchł pożar, kiedy kolejka przywiozła świeżą szlakę. Bezrobotni zbierający tam węgiel znaleźli się w płomieniach. 12 osób zostało bardzo ciężko rannych, 10 ciężko, 7 osób zmarło. W okresie okupacji hitlerowskiej przebudowano urządzenia ładunkowe szybu, a obok powstały baraki dla robotników z okolic i pracowników skoszarowanych (również dla jeńców radzieckich). Po wyzwoleniu służyły one zatrudnionym w kopalni niemieckim jeńcom. W lutym 1951 roku kopalnia „Walenty – Wawel” została przekształcona w przedsiębiorstwo państwowe, natomiast 1 stycznia 1971 roku kopalnie „Walenty – Wawel” i „Pawel” zostały połączone w jedno przedsiębiorstwo pod nazwą KWK „Wawel” w Rudzie Śląskiej. W szybie „Klara” zainstalowano wentylator wentylacyjny dla pokładu 504 i głównych komór poziomów 450 i 620 m. Zainstalowano przy szybie urządzenia podsadzkowe, które służyły dla podsadzki w Ruchu II (szyb „Zachodni”) oraz w polu macierzystym szybu.

Obecnie Szyb „Klara” jest usytuowany w południowo zachodniej części obszaru Górniczego „Ruda Śląska” Kopalni „Pokój”, który położony jest w północno zachodniej części Niecki Głównej Górnośląskiego Zagłębia Węglowego. Geograficznie rejon ten leży w środkowej części Wyżyny Śląskiej na płaskokopulwaryjnym terenie przy granicy z terenem Kłobocznego. Administracyjnie teren ten jest zlokalizowany w zachodniej części województwa śląskiego, na terenie miasta Ruda Śląska. Szyb „Klara” umiejscowiony jest poza zwartą zabudową miejską dzielnicy Ruda Południowa, na terenach poprzemysłowych byłej kopalni „Wawel”, głównie nieużytków. Szyb „Klara” był przyłączony do kopalni „Pokój” w 1995 roku. Był on szybem wentylacyjnym wydechowym i podsadzkowym o głębokości 450 m. Wcześniej spełniał rolę rezerwowo – podsadzkowego. 1 kwietnia 2001 roku na terenie szybu w budynku maszyny wyciągowej wybuchł pożar.

1. *Miejscowość*  
**RUDA ŚLĄSKA –  
 RUDA POŁUDNIOWA**

2. *Obiekt*  
 Zespół obiektów przemysłowych Szybu Wentylacyjnego „Klara”  
 Kopalni Węgla Kamiennego „Pokój”.  
**BUDYNEK PRZEMYSŁOWY MASZYNOWNI SZYBU „KLARA”.**

3. *Zawartość wkładki*  
 Ciąg dalszy punktu 11 – zdjęcia, rzut, prz  
 sytuacja, orientacja.



Ryc.5. Sytuacja z 1923 roku.

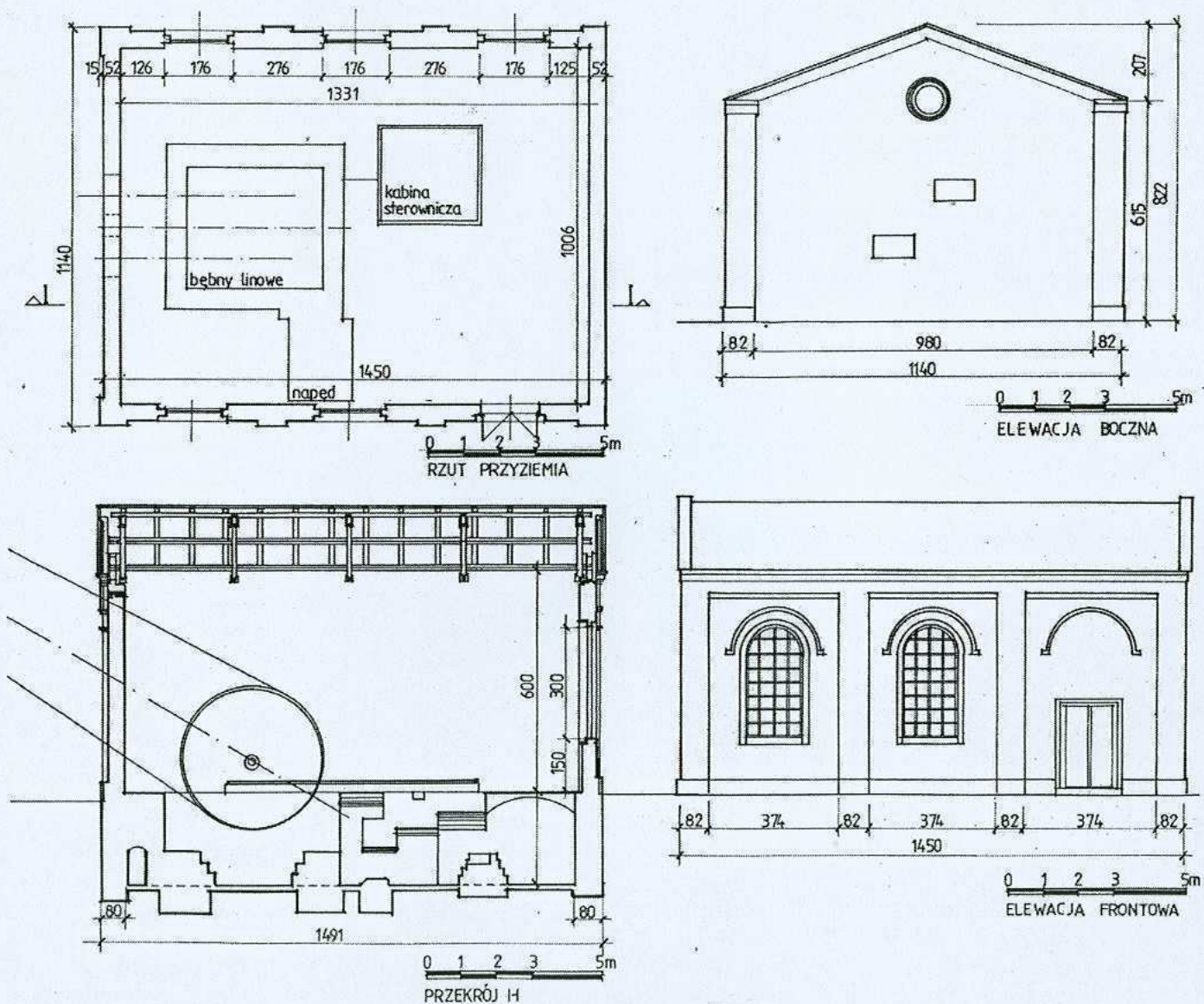
Ryc.6. Sytuacja z 1935 roku.

Ryc.7. Plan sytuacyjny stacji ratownictwa z 1923

Miejscowość  
**RUDA ŚLĄSKA –  
 RUDA POŁUDNIOWA**

3. *Obiekt*  
 Zespół obiektów przemysłowych Szybu Wentylacyjnego „Klara”  
 Kopalni Węgla Kamiennego „Pokój”.  
**BUDYNEK PRZEMYSŁOWY MASZYNOWNI SZYBU „KLARA”.**

4. *Zawartość wkladki*  
 Rysunki



Ryc.8. Rzut, przekrój, elewacje budynku maszynowni.





<p>Miejscowość  <b>RUDA ŚLĄSKA –  RUDA POŁUDNIOWA</b></p>	<p>4. <i>Obiekt</i>  Zespół obiektów przemysłowych Szybu Wentylacyjnego „Klara”  Kopalni Węgla Kamiennego „Pokój”.  <b>BUDYNEK PRZEMYSŁOWY MASZYNOWNI SZYBU „KLARA”.</b></p>	<p>5. <i>Zawartość wkładki</i>  Zdjęcia</p>
---	--	---

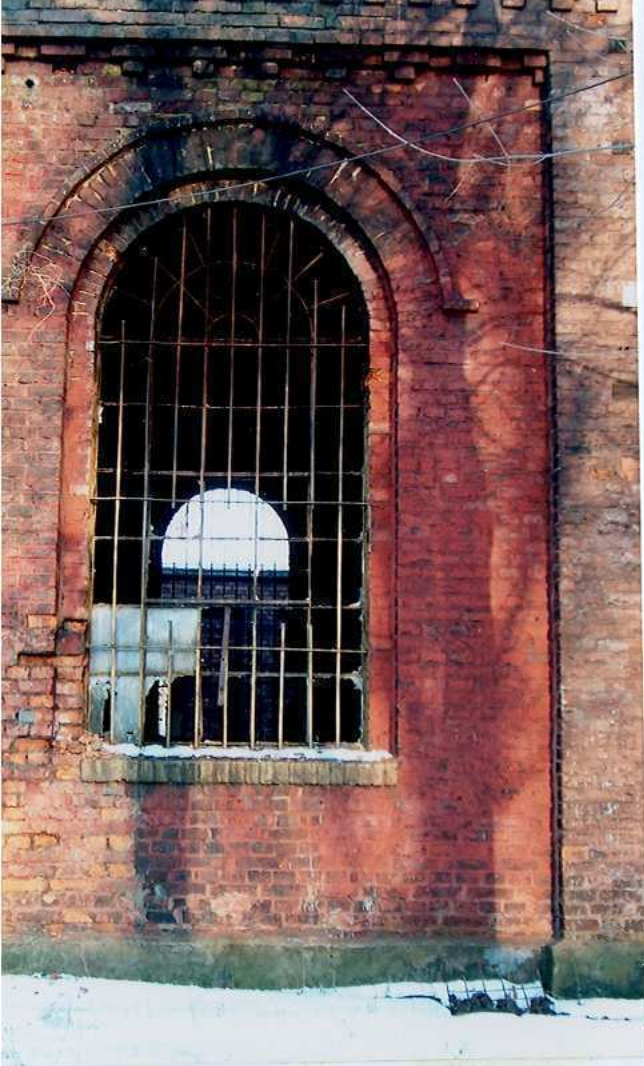


Ryc.11. Widok na budynek maszynowni.

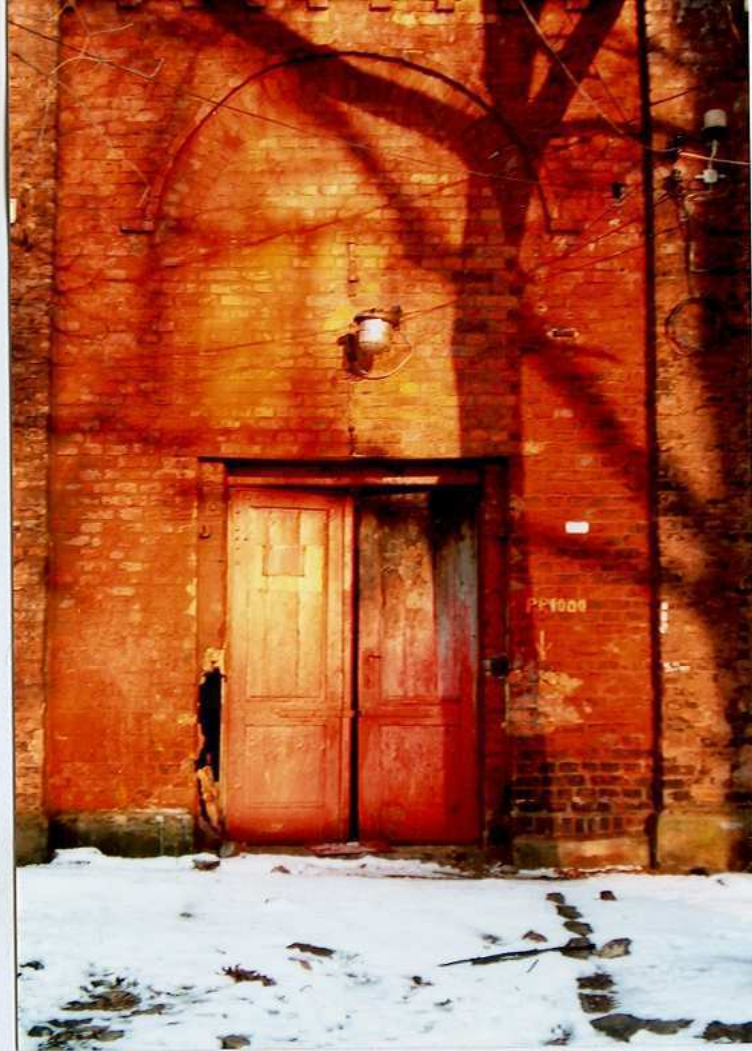


Ryc.12. Widok na elewację boczną.

*IBEN*



Ryc.13. Okno.



Ryc.14. Drzwi.

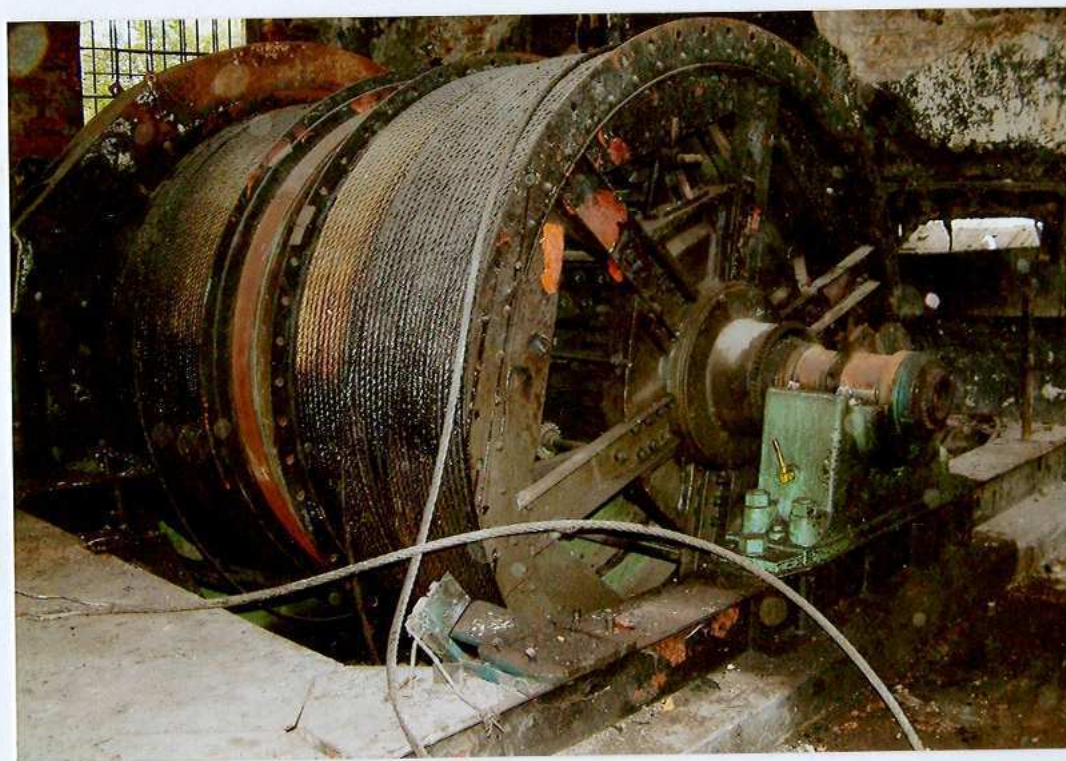


Ryc.15. Urządzenia sterownicze.

*Miejscowość*  
**RUDA ŚLĄSKA –  
RUDA POŁUDNIOWA**

5. *Obiekt*  
Zespół obiektów przemysłowych Szybu Wentylacyjnego „Klara”  
Kopalni Węgla Kamiennego „Pokój”.  
**BUDYNEK PRZEMYSŁOWY MASZYNOWNI SZYBU „KLARA”.**

6. *Zawartość wkładki*  
Zdjęcia



Ryc.16. Maszyna wyciągowa.

# OŚRODEK DOKUMENTACJI ZABYTKÓW w WARSZAWIE

## KARTA EWIDENCYJNA ZABYTKÓW ARCHITEKTURY I BUDOWNICTWA

A B C D E F G H I J K L Ł M N O P R S T U V W X Y Z

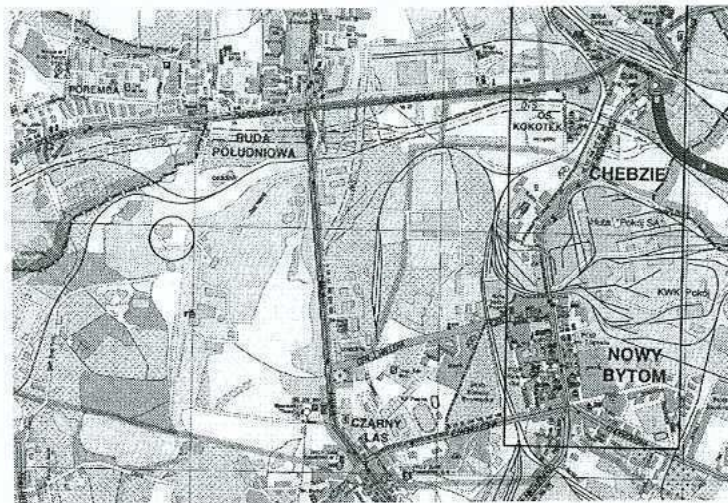
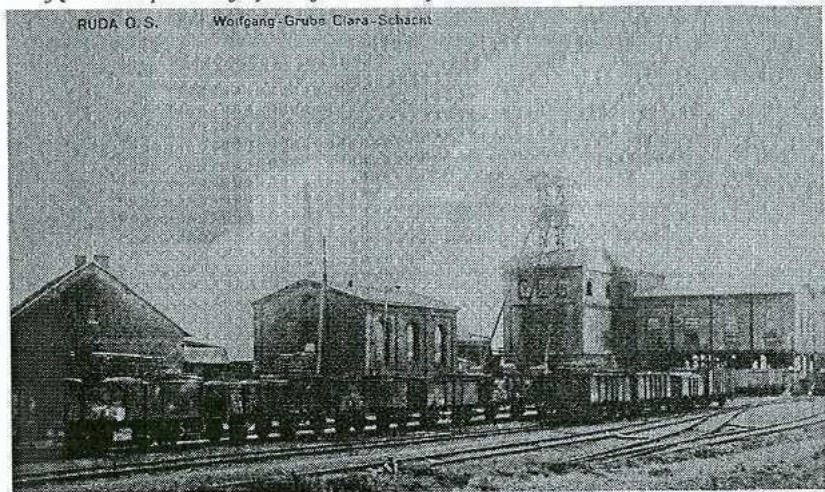
Nr

1. *Obiekt*  
 Zespół obiektów przemysłowych Szybu Wentylacyjnego „Klara” Kopalni Węgla Kamiennego „Pokój”.  
**BUDYNEK DYFUZORA WENTYLATORA SZYBU „KLARA”. /5/**

2. *Czas powstania*  
 1955 r.

3. *Miejscowość*  
**RUDA ŚLĄSKA – RUDA POŁUDNIOWA**

11. *Zdjęcie rzut przekrój sytuacja orientacja*



4. *Adres*  
**RUDA ŚLĄSKA**  
 ul. Szyb Walenty  
 KWK „Pokój”  
 Kompania Węglowa S.A.  
 nr hipoteczny KKW 8930

5. *Przynależność administracyjna*  
 województwo śląskie  
 gmina Ruda Śląska  
 powiat rudzki

6. *Poprzednie nazwy miejscowości*  
 Ruda O/S

7. *Przynależność administracyjna przed 31 grudnia 1998r*  
 Województwo katowickie  
 gmina Ruda Śląska

8. *Właściciel i jego adres*  
 Kompania Węglowa S.A  
 Katowice,  
 ul. Powstańców 30

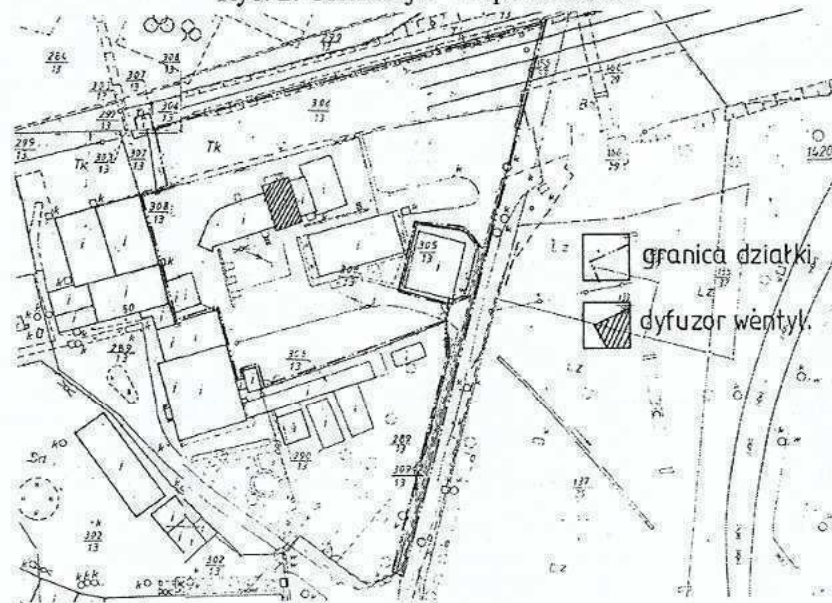
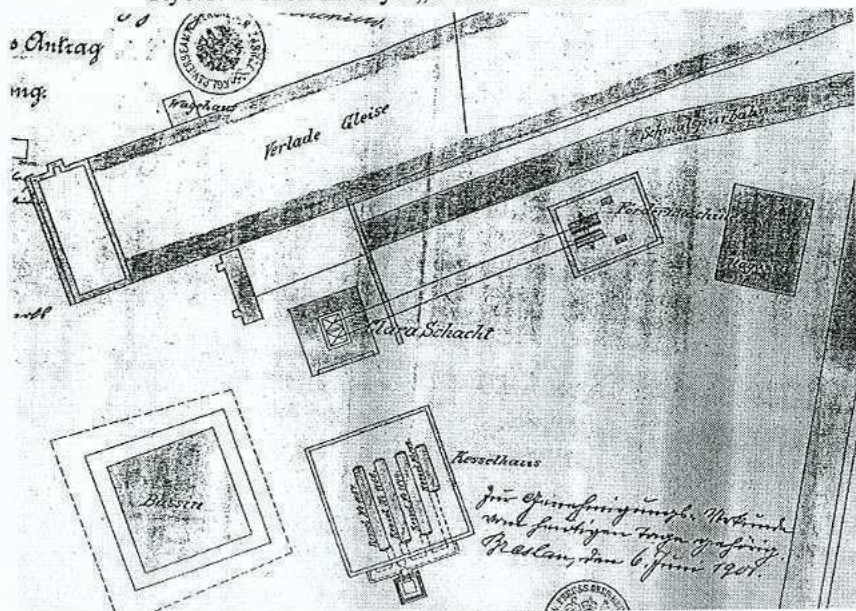
9. *Użytkownik i jego adres*  
 KWK „Pokój”  
 Ruda Śląska,  
 ul. Niedurnego 13

10. *Rejestr zabytków*

Nr  
 data

Ryc.1. Widok na szyb „Klara” około 1865 roku.

Ryc. 2. Orientacja – mapa aktualna.



Ryc.3. Sytuacja z 1901 roku.

Ryc.4. Sytuacja aktualna.

21. Akta archiwalne (rodzaj akt, numery i miejsce przechowywania)

Dokumentacja archiwalna oraz rysunki w dziale energo – maszynowym KWK „Pokój”:

- Projekt Techniczny likwidacji Szybu „Klara”. Styczeń 2003.
- KWK „Wawel” Szyb Klara.
- Obliczenia statyczne budynku nadszybia Kopalni „Walenty – Wawel” Szyb „Klara”.
- Projekt kanału wentylacyjnego Szyb „Klara”. Maj 1955.
- Dokumentacja techniczna Aparatury Kontrolno Pomiarowej dla stacji wentylatorów przy Szybie „Klara”.
- Opinia techniczna w sprawie uszkodzeń występujących w budynku maszyny wyciągowej Szybu „Klara” w Rudzie Śląskiej (część budowlana).

22. Bibliografia




- Janeczek Zdzisław: „Szkice z dziejów kopalni „Wawel”. Wydanie okolicznościowe z okazji zakończenia działalności kopalni „Wawel”. Katowice 1999.
- „Kopalnia „Wawel”. 1752-1987”. Praca zbiorowa pod red. Jarosa Jerzego. Śląski Instytut Naukowy. Katowice 1987.
- Nadolski Przemysław: „Ruda Śląska wczoraj. Ruda O/S western”. W.: Wokół Nas. Gliwice 1997.

23. Źródła ikonograficzne i fotografia (rodzaj, miejsce przechowywania, sygnatury)

Rysunki archiwalne w dziale energo – maszynowym KWK „Pokój”.

24. Uwagi różne

25. Opracował

tekst	dr inż. arch. Iwona Benek		grudzień 2003 r.
plany ,rysunki	dr inż. arch. Iwona Benek		grudzień 2003 r.
zdjęcia	dr inż. arch. Iwona Benek		grudzień 2003 r.

miejsca przechowywania negatywów Archiwum Miejskiego Konserwatora Zabyw  
w Rudzie Śląskiej

Karta po wypełnieniu podlega ochronie na podstawie przepisu prawa autorskiego.

26. Adnotacje o inspekcjach, informacje o zmianach (daty, imiona i nazwiska wypełniających)

27. Załączniki

Wkładka sztuk : 5

2. Autorzy, historia obiektu, określenie stylu

Szyb „Klara” pierwotnie był częścią kopalni „Wolfgang”. Teren pola pod kopalnię otrzymał nadanie 23 stycznia 1841 roku i był własnością Ballestremów. Rodzina ta była w posiadaniu majoratu rudzko – bikupicko – pławniowickiego już od 1798 roku aż do 1945 roku. W 1890 roku w wyniku wzrostu wydobywania i głębokości kopalń połączono pola kopalni „Wolfgang”, z polami „Ruda”, „Carl Ludwig”, „Carl Emanuel”, „Julius”, „Goldene Sonne”, „Cicero” i „Christoph”. Doprowadziło to do powstania zakładu dysponującego obszarem górniczym wielkości 4,6 km<sup>2</sup>. W 1912 roku generalny dyrektor majątków Ballestrema, Franciszek Pieler, utworzył z części kopalni „Wolfgang” oraz z dodatkowych nadań nową kopalnię pod nazwą „Graf Franz”(„Hrabia Franciszek”). Szyby wydobywcze były wykonane wtedy w piaskowcu i „pomijając drobną obróbkę kilofem nie wymagały żadnej obudowy”. Ich głębokość wynosiła 52-54 m. Zaopatrzone były w parowe maszyny wyciągowe oraz klatki do ustawiania wozów z węglem. W kopalni „Wolfgang”, której obszar górniczy po oddzieleniu kopalni „Graf Franz” zmalał do 2,3 km<sup>2</sup> eksploatacja odbywała się między innymi w polu „Clara”. Szyb wyciągowy o tej samej nazwie, budowany od 1860 roku, osiągnął w 1912 roku głębokość 334 m. Do przewietrzania tego pola służył szyb „Jakub” oraz szyb „Powietrzny III” kopalni „Brandenburg”. W 1919 roku szyb „Clara” osiągnął już głębokość 445 m, dochodząc do najniższego z poziomów eksploatacyjnych.

c.d. na wkładce

13. Opis (sytuacja, materiał i konstrukcja, rzut, bryła, elewacje. Wnętrze wyposażenie instalacje)

**sytuacja:** budynek usytuowany jest we wschodnio - północnej części działki i sąsiaduje od zachodu z kanałem wentylatora, od wschodu z budynkiem prod. wentylatora.

**materiał, konstrukcja:** konstrukcja tradycyjna murowa.

**fundament:** murowany pod ścianami. Ława żelbetowa pod dyfuzorami wentylatora.

**ściany :** ściany podziemia wykonane z cegły o grubości 52 cm, ściany nadziemia wykonane z cegły pełnej o grubości 38 cm, w narożach wzmocnienia ścian w postaci filarów o przekroju 52 x 52 cm, zaś w murach międzyokiennych 52 x 52 cm. Tynki wewnętrzne cementowo – wapienne, elewacja – cegła spoinowana.

**wieżba dachowa:** dach jednospadowy, konstrukcja belkowa, żelbetowa.

**pokrycie dachu:** papa na płytach suprema.

**rynny, rury spustowe:** z blachy ocynkowanej.

**posadzki, podłogi :** wylewka betonowa.

**otwory okienne :** pierwotne, stalowe, szklone szkłem płaskim 4 mm, nieotwieralne. O kształcie prostokątnym (ślusarka wielodzielna, wielopodziałowa).

**drzwi :** pierwotne, prostokątne, stalowe, dwuskrzydłowe.

**Schody:** stalowe, jednobiegowe.

**rzut :** na planie prostokątnym.

**bryła :** zwarta, budynek jednokondygnacyjny, nakryty dachem jednospadowym o niewielkim spadku.

**elewacja pd :** jednoosiowa, z lizenami w narożach. Brak cokołu, gzyms wieńczący ceglany. Niesymetrycznie usytuowane drzwi, przesunięte w kierunku zachodnim (w stronę kanału wentylatora).

**elewacja pn :** jednoosiowa, z lizenami w narożach. Brak cokołu, gzyms wieńczący ceglany. Niesymetrycznie usytuowane drzwi, przesunięte w kierunku kanału wentylatora.

**elewacja zach:** symetryczna, dwuosiowa, z lizenami w narożach oraz pomiędzy oknami (w osi symetrii). Brak cokołu, gzyms wieńczący ceglany. Otwory okienne usytuowane centralnie w osiach.

**wnętrze:** jednonawowe, bez podziałów na pomieszczenia. W części północnej i południowej pomieszczenia schody stalowe prowadzące na podest stalowy wokół wentylatorów.

**wyposażenie :** zdemontowane.

**instalacje :** elektro - energetyczna.

<p>14. Kubatura</p> <p style="text-align: center;">515,84 m<sup>3</sup></p>	<p>15. Powierzchnia użytkowa</p> <p style="text-align: center;">79,36 m<sup>2</sup></p>	<p>16. Przeznaczenie pierwotne</p> <p style="text-align: center;">budynek dyfuzora wentylatora</p>	<p>17. Użytkowanie obecne</p> <p style="text-align: center;">budynek dyfuzora wentylatora</p>
<p>18. Prace budowlane i konserwatorskie, ich przebieg i dokumentacja</p> <p>- likwidacja maszyn w 2001 r.</p>		<p>19. Stan zachowania (fundamenty, ściany zewnętrzne, ściany wewnętrzne, sklepienia, stropy, konstrukcje dachowe, pokrycie dachu, wyposażenie i instalacje)</p> <p>Budynek wykazuje zły stan zachowania :</p> <ul style="list-style-type: none"> <li>- uszkodzone obróbki blacharskie, rynien i rur spustowych,</li> <li>- brak konstrukcji drzwi.</li> <li>- uszkodzenie (opadanie) tynku wewnętrznego ścian na całej powierzchni,</li> <li>- destrukcja muru w rejonie podparcia konstrukcji dachowej,</li> <li>- uszkodzenie instalacji elektro – energetycznej.</li> </ul> <p>Naturalne zużycie konstrukcji murowej, stosowne do jego wieku.</p>	
		<p>20. Najpilniejsze postulaty konserwatorskie</p>	

wość <b>UDA ŚLĄSKA – A POŁUDNIOWA</b>	2. <i>Obiekt</i> Zespół obiektów przemysłowych Szybu Wentylacyjnego „Klara” Kopalni Węgla Kamiennego „Pokój”. <b>BUDYNEK DYFUZORA WENTYLATORA SZYBU „KLARA”.</b>	3. <i>Zawartość wkładki</i> Ciąg dalszy punktu 12 – autorzy, historia obiektu, określenie stylu.
--	---	--

**rii**

wadzona w 1922 roku przez Górny Śląsk granica państwowa polsko – niemiecka rozdzieliła na dwie części posiadłości Ballestremów. Ruda wraz z mi węgla znalazła się po polskiej stronie. 1 sierpnia 1931 połączono wszystkie kopalnie, między innymi „Wolfgang” w zakład pod nazwą „Wolfgang – (od 1 września 1936 roku „Walenty – Wawel”). Połączona kopalnia dzieliła się na 2 pola eksploatacyjne: północne i południowe. Miała ona 11 szybów, tórych „Klara” była szybem służącym do wentylacji i opuszczania materiałów. Zaopatrzone były one w maszyny wyciągowe bębnowe o napędzie parowym, w miarę potrzeby. Przy szybie „Klara” znajdowała się również kotłownia, budynek dla pomp i mieszkanie dla dozorczy szybu (1923 rok), łaźnie, oraz townicza (1909). Hałda w pobliżu szybu służyła do składowania płonnych skał z sortowni i z podziemia kopalni. 22 września 1934 roku na hałdzie szybu wybuchł pożar, kiedy kolejka przywiozła świeżą szlakę. Bezrobotni zbierający tam węgiel znaleźli się w płomieniach. 12 osób zostało bardzo ciężko nych, 10 ciężko. 7 osób zmarło. W okresie okupacji hitlerowskiej przebudowano urządzenia ładunkowe szybu, a obok powstały baraki dla robotników z h okolic i pracowników skoszarowanych (również dla jeńców radzieckich). Po wyzwoleniu służyły one zatrudnionym w kopalni niemieckim jeńcom. 1 1951 roku kopalnia „Walenty – Wawel” została przekształcona w przedsiębiorstwo państwowe, natomiast 1 stycznia 1971 roku kopalnie „Walenty – ’ i „Paweł” zostały połączone w jedno przedsiębiorstwo pod nazwą KWK „Wawel” w Rudzie Śląskiej. W szybie „Klara” zainstalowano wentylatory. W oku w wyniku zmiany techniki górniczej stosowanej dotychczas w kopalni, funkcja wyrobiska „Klara” została określona jako szyb podsadzkowy, cyjny dla pokładu 504 i głównych komór poziomów 450 i 620 m. Zainstalowano przy szybie urządzenia podsadzkowe, które służyły dla podsadzania sk w Ruchu II (szyb „Zachodni”) oraz w polu macierzystym szybu.

e Szyb „Klara” jest usytuowany w południowo zachodniej części obszaru Górniczego „Ruda Śląska” Kopalni „Pokój”, który położony jest w północno – niej części Niecki Głównej Górnośląskiego Zagłębia Węglowego. Geograficznie rejon ten leży w środkowej części Wyżyny Śląskiej na płaskowyżu c. Administracyjnie teren ten jest zlokalizowany w zachodniej części województwa śląskiego, na terenie miasta Ruda Śląska. Szyb „Klara” umiejscowiony za zwartą zabudową miejską dzielnicy Ruda Południowa, na terenach poprzemysłowych byłej kopalni „Wawel”, głównie nieużytków. Szyb „Klara” został zony do kopalni „Pokój” w 1995 roku. Był on szybem wentylacyjnym wydechowym i podsadzkowym o głębokości 450 m. Wcześniej spełniał rolę szybu jno – podsadzkowego. 1 kwietnia 2001 roku na terenie szybu w budynku maszyny wyciągowej wybuchł pożar.

*WAWEL*



owość  
 A ŚLĄSKA –  
 A POŁUDNIOWA

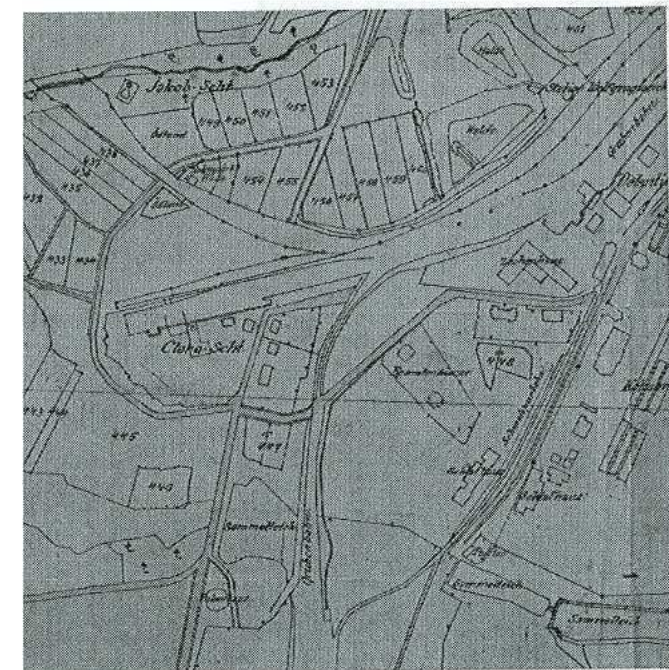
2. Obiekt

Zespół obiektów przemysłowych Szybu Wentylacyjnego „Klara”  
 Kopalni Węgla Kamiennego „Pokój”.

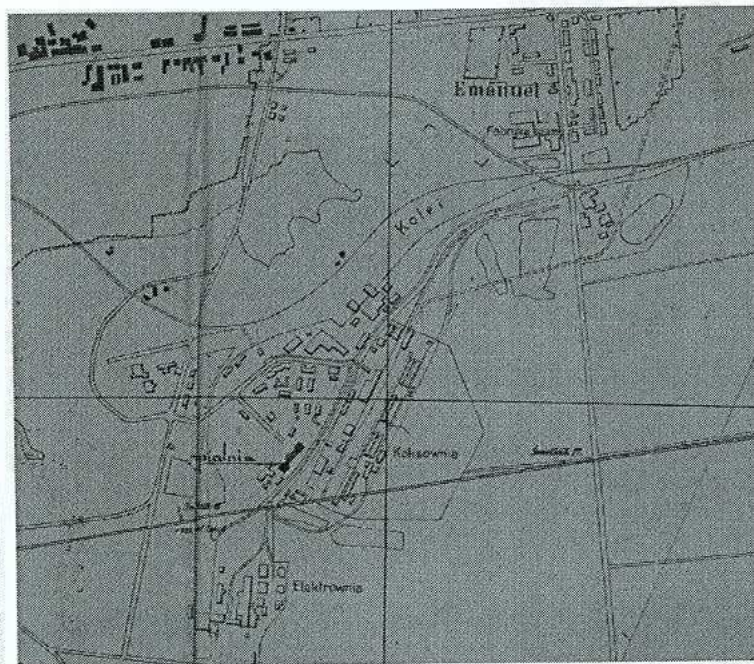
**BUDYNEK DYFUZORA WENTYLATORA SZYBU „KLARA”.**

3. Zawartość wkładki

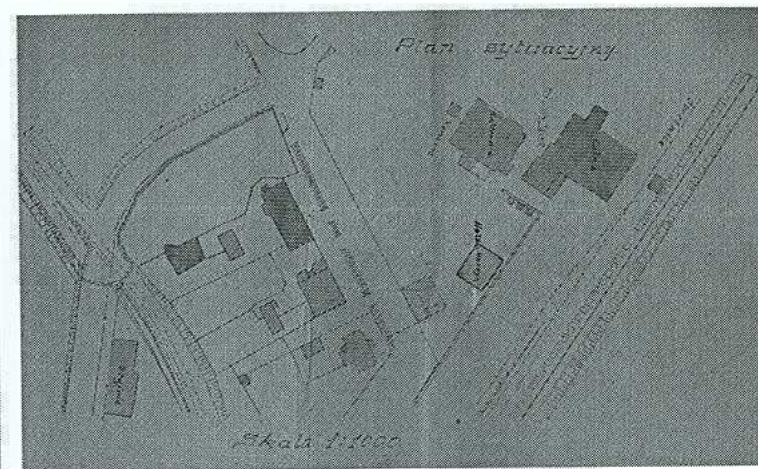
Ciąg dalszy punktu 11 – zdjęcia, rzut, przekrój,  
 sytuacja, orientacja.



Ryc.5. Sytuacja z 1923 roku.

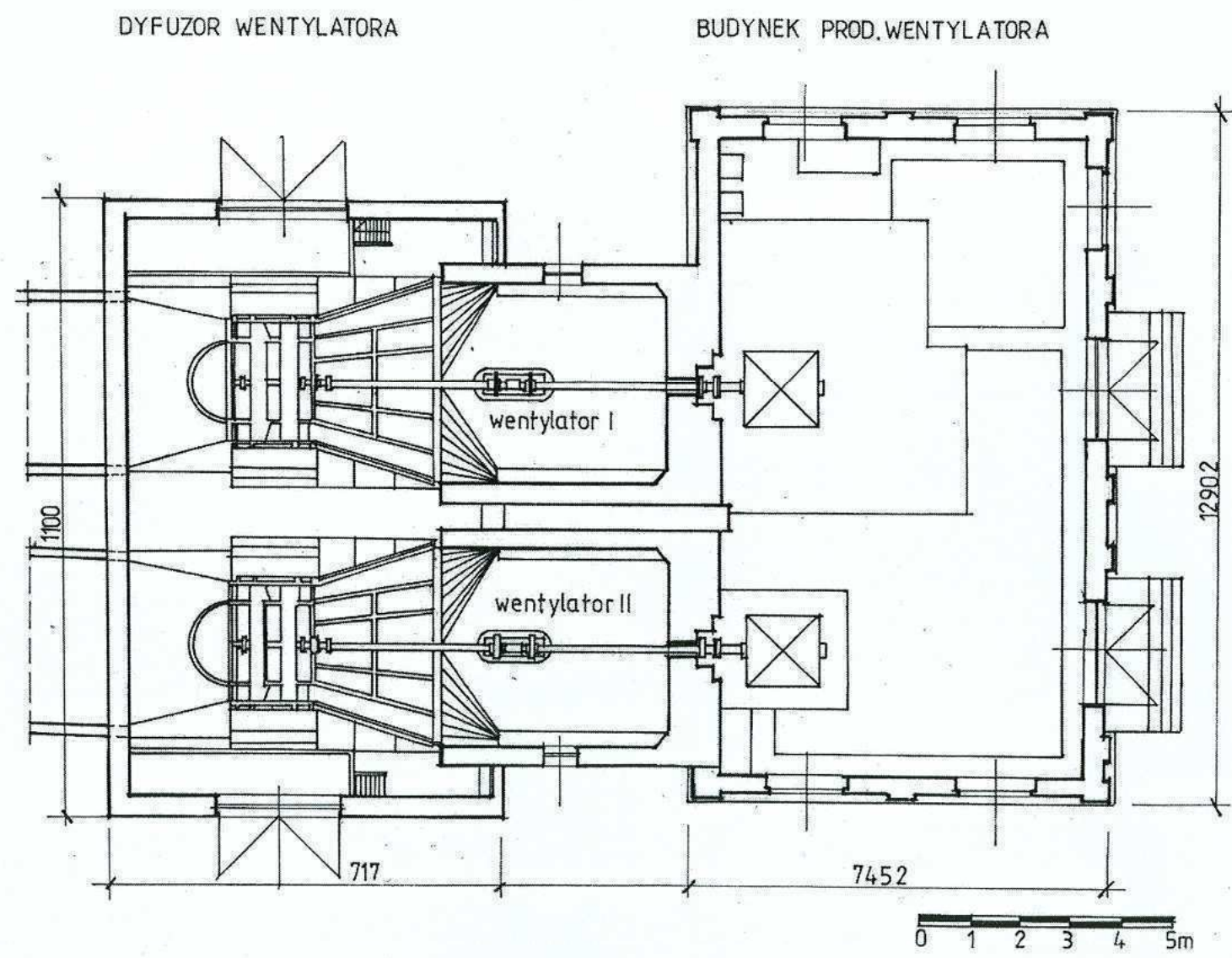


Ryc.6. Sytuacja z 1935 roku.



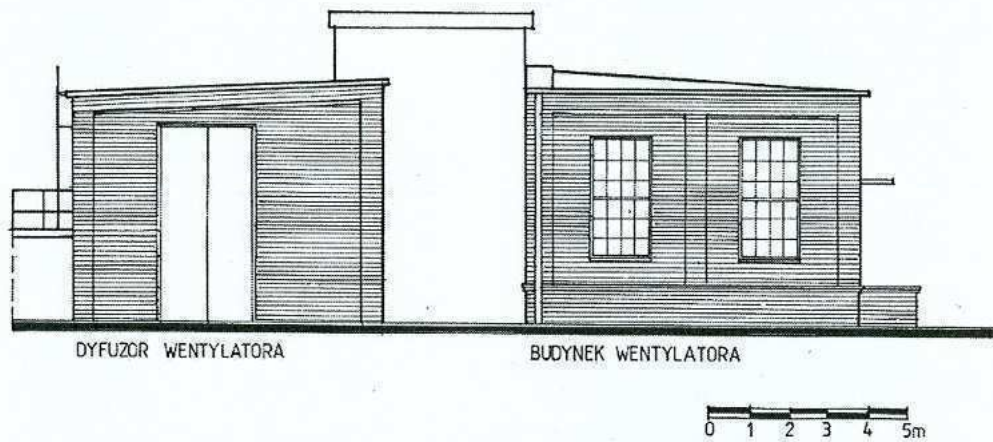
Ryc.7. Plan sytuacyjny stacji ratownictwa z 1923 roku.

*Benek*



Ryc.8. Rzut budynku dyfuzora wentylatora.

*MENSA*



Ryc.9. Elewacja boczna.



Ryc.10. Elewacja frontowa.

Województwo śląskie –  
województwo południowe

4. *Obiekt*  
Zespół obiektów przemysłowych Szybu Wentylacyjnego „Klara”  
Kopalni Węgla Kamiennego „Pokój”.  
**BUDYNEK DYFUZORA WENTYLATORA SZYBU „KLARA”.**

5. *Zawartość wkładki*  
Zdjęcia



Ryc.11. Elewacja od strony kanału wentylacyjnego.



Ryc.12. Elewacja od strony kanału wentylacyjnego.



Ryc.13. Widok na elewację boczną.



Ryc.14. Widok na elewację od strony kanału wentylacyjnego, z fragmentem kanału

owość  
 A ŚLĄSKA –  
 A POŁUDNIOWA

5. *Obiekt*

Zespół obiektów przemysłowych Szybu Wentylacyjnego „Klara”  
 Kopalni Węgla Kamiennego „Pokój”.

**BUDYNEK DYFUZORA WENTYLATORA SZYBU „KLARA”.**

6. *Zawartość wkładki*

Zdjęcia



Ryc.15. Schody prowadzące na dach kanału wentylacyjnego



Ryc.16. Widok na kanał wentylacyjny.

*MABEN*



Ryc. 17. Bok kanału wentylacyjnego.

**ÓŚRODEK DOKUMENTACJI  
ZABYTKÓW w WARSZAWIE**

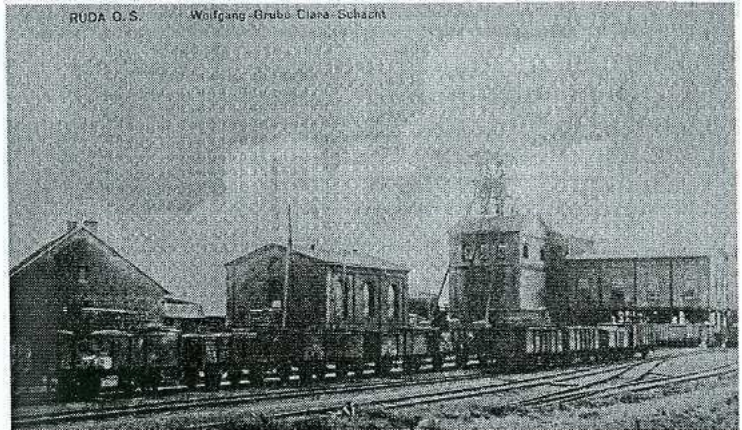
KARTA EWIDENCYJNA ZABYTKÓW  
ARCHITEKTURY I BUDOWNICTWA

A B C D E F G H I J K L L M N O P R S T U V W X Y Z

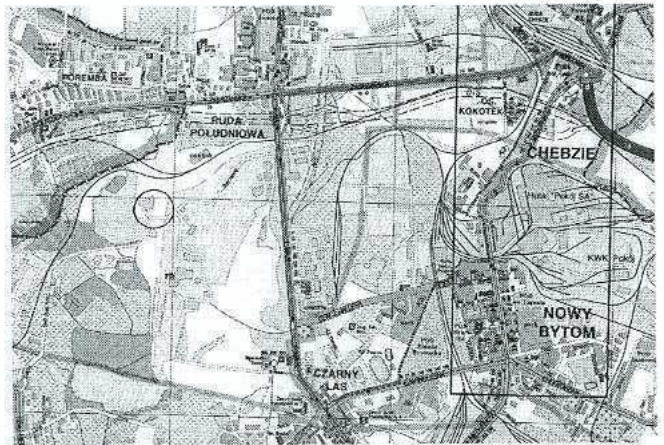
Nr

1. <i>Obiekt</i>	Zespół obiektów przemysłowych Szybu Wentylacyjnego „Klara” Kopalni Węgla Kamiennego „Pokój”. <b>WIEŻA NADSZYBOWA SZYBU „KLARA”. /2/</b>	2. <i>Czas powstania</i>  1900 r.	3. <i>Miejscowość</i> <b>RUDA ŚLĄSKA – RUDA POŁUDNIOWA</b>
------------------	---	---	---

11. *Zdjęcie rzut przekrój sytuacja orientacja*



Ryc.1. Widok na szymb „Klara” około 1865 roku.



Ryc. 2. Orientacja – mapa aktualna.

4. *Adres*  
RUDA ŚLĄSKA  
ul. Szyb Walenty  
KWK „Pokój”  
Kompania Węglowa S.A.  
nr hipoteczny KKW 8930

5. *Przynależność administracyjna*  
województwo śląskie  
gmina Ruda Śląska  
powiat rudzki

6. *Poprzednie nazwy miejscowości*  
Ruda O/S

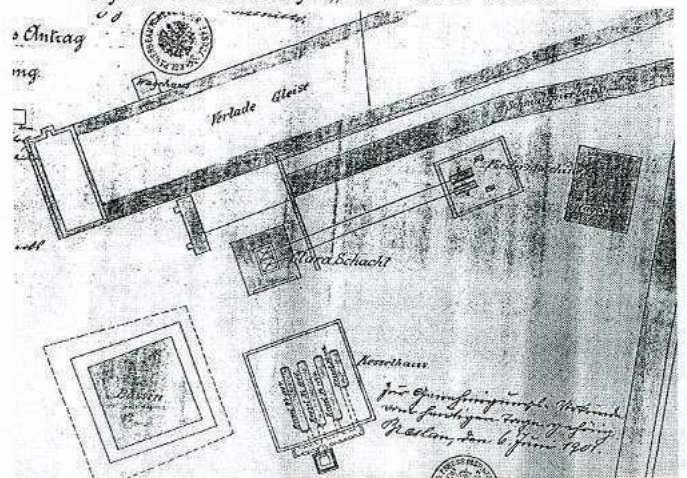
7. *Przynależność administracyjna przed 31 grudnia 1998r*  
Województwo katowickie  
gmina Ruda Śląska

8. *Właściciel i jego adres*  
Kompania Węglowa S.A  
Katowice,  
ul. Powstańców 30

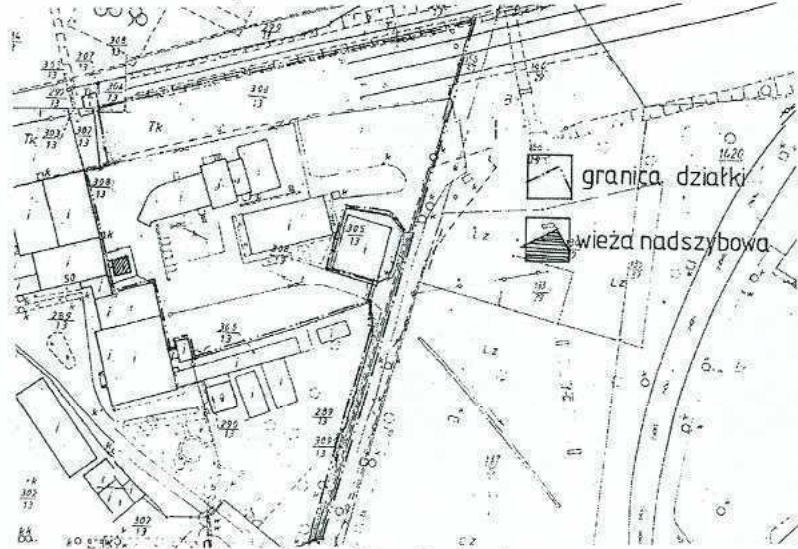
9. *Użytkownik i jego adres*  
KWK „Pokój”  
Ruda Śląska,  
ul. Niedurnego 13

10. *Rejestr zabytków*

Nr  
data



Ryc.3. Sytuacja z 1901 roku.



Ryc.4. Sytuacja aktualna.



12. *Autorzy, historia obiektu, określenie stylu*

Szyb „Klara” pierwotnie był częścią kopalni „Wolfgang”. Teren pola pod kopalnię otrzymał nadanie 23 stycznia 1841 roku i był własnością Ballestremów. Rodzina ta była w posiadaniu majoratu rudzko – bikupicko – pławniowickiego już od 1798 roku aż do 1945 roku. W 1890 roku w wyniku wzrostu wydobywania i głębokości kopalń połączono pola kopalni „Wolfgang”, z polami „Ruda”, „Carl Ludwig”, „Carl Emanuel”, „Julius”, „Goldene Sonne”, „Cicero” i „Christoph”. Doprowadziło to do powstania zakładu dysponującego obszarem górniczym wielkości 4,6 km<sup>2</sup>. W 1912 roku generalny dyrektor majątków Ballestrema, Franciszek Pieler, utworzył z części kopalni „Wolfgang” oraz z dodatkowych nadań nową kopalnię pod nazwą „Graf Franz”(„Hrabia Franciszek”). Szyby wydobywcze były wykonane wtedy w piaskowcu i „pomijając drobną obróbkę kilofem nie wymagały żadnej obudowy”. Ich głębokość wynosiła 52-54 m. Zaopatrzone były w parowe maszyny wyciągowe oraz klatki do ustawiania wozów z węglem. W kopalni „Wolfgang”, której obszar górniczy po oddzieleniu kopalni „Graf Franz” zmalał do 2,3 km<sup>2</sup> eksploatacja odbywała się między innymi w polu „Clara”. Szyb wyciągowy o tej samej nazwie, budowany od 1860 roku, osiągnął w 1912 roku głębokość 334 m. Do przewietrzania tego pola służył szyb „Jakub” oraz szyb „Powietrzny III” kopalni „Brandenburg”. W 1919 roku szyb „Clara” osiągnął już głębokość 445 m, dochodząc do najniższego z poziomów eksploatacyjnych.

c.d. na wkładce

13. *Opis (sytuacja, materiał i konstrukcja, rzut, bryła, elewacje. Wnętrze wyposażenie instalacje)*

**sytuacja:** wieża ustawiona nad kanałem wentylacyjnym, konstrukcja jest wolnostojąca i nie wiąże się z budynkiem szkoły obok której jest usytuowana, ani z budynkiem nadszybia. Trzon wieży usytuowany przy zachodniej granicy działki, na wprost budynku maszynowni.

**materiał, konstrukcja:** konstrukcja stalowa, kratownicowa z podwójnym zastrzałem. Posiada parę kół linowych w układzie obok siebie na wysokości 22,921 m. Średnica kół linowych 3500 mm.

**fundament:** żelbetowe stopy jedno lub dwusłupowe.

**schody :** dwubiegowe, w konstrukcji stalowej.

**wyposażenie :** zdemontowane.

**instalacje :** elektryczna.

<p>14. <i>Kubatura</i></p> <p>365,57 m<sup>3</sup></p>	<p>15. <i>Powierzchnia użytkowa</i></p> <p>15,95 m<sup>2</sup></p>	<p>16. <i>Przeznaczenie pierwotne</i></p> <p>wieża nadszybowa</p>	<p>17. <i>Użytkowanie obecne</i></p> <p>wieża nadszybowa</p>
<p>18. <i>Prace budowlane i konserwatorskie, ich przebieg i dokumentacja</i></p> <p>- likwidacja maszyn w 2001 r.</p>		<p>19. <i>Stan zachowania (fundamenty, ściany zewnętrzne, ściany wewnętrzne, sklepienia, stropy, konstrukcje dachowe, pokrycie dachu, wyposażenie i instalacje)</i></p> <p>Obiekt wykazuje zły stan zachowania.</p>	
<p>20. <i>Najpilniejsze postulaty konserwatorskie</i></p>			

21. Akta archiwalne (rodzaj akt, numery i miejsce przechowywania)

Dokumentacja archiwalna oraz rysunki w dziale energo – maszynowym KWK „Pokój”:

- Projekt Techniczny likwidacji Szybu „Klara”. Styczeń 2003.
- KWK „Wawel” Szyb Klara.
- Obliczenia statyczne budynku nadszybia Kopalni „Walenty – Wawel” Szyb „Klara”.
- Projekt kanału wentylacyjnego Szyb „Klara”. Maj 1955.
- Dokumentacja techniczna Aparatury Kontrolno Pomiarowej dla stacji wentylatorów przy Szybie „Klara”.
- Opinia techniczna w sprawie uszkodzeń występujących w budynku maszyny wyciągowej Szybu „Klara” w Rudzie Śląskiej (część budowlana).

24. Uwagi różne

25. Opracował

tekst	dr inż. arch. Iwona Benek	<i>IBENK</i>	grudzień 2003 r.
plany ,rysunki	dr inż. arch. Iwona Benek	<i>IBENK</i>	grudzień 2003 r.
zdjęcia	dr inż. arch. Iwona Benek	<i>IBENK</i>	grudzień 2003 r.

miejsca przechowywania negatywów Archiwum Miejskiego Konserwatora Zabytków  
w Rudzie Śląskiej

Karta po wypełnieniu podlega ochronie na podstawie przepisu prawa autorskiego.

22. Bibliografia

- Janeczek Zdzisław: „Szkice z dziejów kopalni „Wawel”. Wydanie okolicznościowe z okazji zakończenia działalności kopalni „Wawel”. Katowice 1999.
- „Kopalnia „Wawel”. 1752-1987”. Praca zbiorowa pod red. Jarosa Jerzego. Śląski Instytut Naukowy. Katowice 1987.
- Nadolski Przemysław: „Ruda Śląska wczoraj. Ruda O/S western”. W.: Wokół Nas. Gliwice 1997.

26. Adnotacje o inspekcjach, informacje o zmianach (daty, imiona i nazwiska wypełniających)

23. Źródła ikonograficzne i fotografia (rodzaj, miejsce przechowywania, sygnatury)

Rysunki archiwalne w dziale energo – maszynowym KWK „Pokój”.

27. Załączniki

Wkładka sztuk : 4

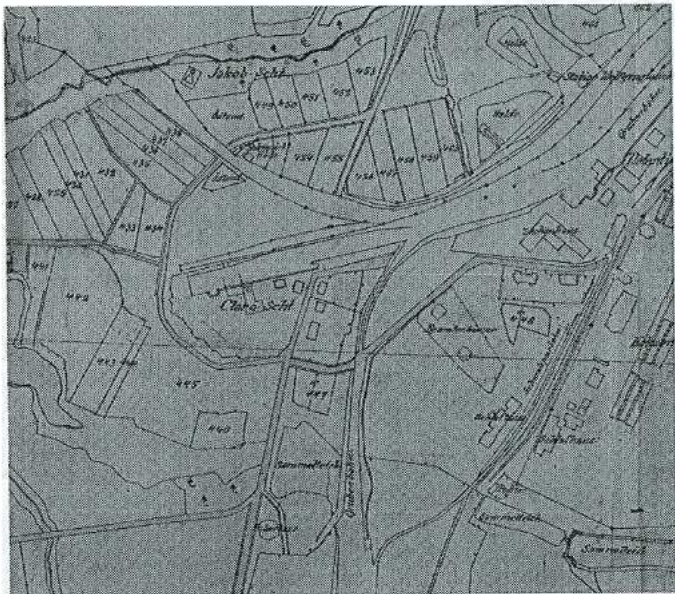
1. <i>Miejscowość</i> <b>RUDA ŚLĄSKA – RUDA POŁUDNIOWA</b>	2. <i>Obiekt</i> Zespół obiektów przemysłowych Szybu Wentylacyjnego „Klara” Kopalni Węgla Kamiennego „Pokój”. <b>WIEŻA NADSZYBOWA „KLARA”.</b>	3. <i>Zawartość wkładki</i> Ciąg dalszy punktu 12 – autorzy, historia obiektu, określenie stylu.
---	---	--

**c.d historii**

Przeprowadzona w 1922 roku przez Górny Śląsk granica państwowa polsko – niemiecka rozdzieliła na dwie części posiadłości Ballestremów. Ruda wraz z kopalniami węgla znalazła się po polskiej stronie. 1 sierpnia 1931 połączono wszystkie kopalnie, między innymi „Wolfgang” w zakład pod nazwą „Wolfgang – Wawel” (od 1 września 1936 roku „Walenty – Wawel”). Połączona kopalnia dzieliła się na 2 pola eksploatacyjne: północne i południowe. Miała ona 11 szybów, wśród których „Klara” była szybem służącym do wentylacji i opuszczania materiałów. Zaopatrzone był on w maszyny wyciągowe bębnowe o napędzie parowym, czynne w miarę potrzeby. Przy szybie „Klara” znajdowała się również kotłownia, budynek dla pomp i mieszkanie dla dozorczy szybu (1923 rok), łaźnie, oraz stacja ratownicza (1909). Hałda w pobliżu szybu służyła do składowania płonnych skał z sortowni i z podziemia kopalni. 22 września 1934 roku na hałdzie szybu „Klara” wybuchł pożar, kiedy kolejka przywiozła świeżą szlakę. Bezrobotni zbierający tam węgiel znaleźli się w płomieniach. 12 osób zostało bardzo ciężko poparzonych, 10 ciężko. 7 osób zmarło. W okresie okupacji hitlerowskiej przebudowano urządzenia załadunkowe szybu, a obok powstały baraki dla robotników z dalszych okolic i pracowników skoszarowanych (również dla jeńców radzieckich). Po wyzwoleniu służyły one zatrudnionym w kopalni niemieckim jeńcom. 1 lutego 1951 roku kopalnia „Walenty – Wawel” została przekształcona w przedsiębiorstwo państwowe, natomiast 1 stycznia 1971 roku kopalnie „Walenty – Wawel” i „Pawel” zostały połączone w jedno przedsiębiorstwo pod nazwą KWK „Wawel” w Rudzie Śląskiej. W szybie „Klara” zainstalowano wentylatory. W 1971 roku w wyniku zmiany techniki górniczej stosowanej dotychczas w kopalni, funkcja wyrobiska „Klara” została określona jako szyb podsadzkowy, wentylacyjny dla pokładu 504 i głównych komór poziomów 450 i 620 m. Zainstalowano przy szybie urządzenia podsadzkowe, które służyły dla podsadzania wyrobisk w Ruchu II (szyb „Zachodni”) oraz w polu macierzystym szybu.

Obecnie Szyb „Klara” jest usytuowany w południowo zachodniej części obszaru Górniczego „Ruda Śląska” Kopalni „Pokój”, który położony jest w północno – zachodniej części Niecki Głównej Górnośląskiego Zagłębia Węglowego. Geograficznie rejon ten leży w środkowej części Wyżyny Śląskiej na płaskowyżu Katowic. Administracyjnie teren ten jest zlokalizowany w zachodniej części województwa śląskiego, na terenie miasta Ruda Śląska. Szyb „Klara” umiejscowiony jest poza zwartą zabudową miejską dzielnicy Ruda Południowa, na terenach poprzemysłowych byłej kopalni „Wawel”, głównie nieużytków. Szyb „Klara” został przyłączony do kopalni „Pokój” w 1995 roku. Był on szybem wentylacyjnym wydechowym i podsadzkowym o głębokości 450 m. Wcześniej spełniał rolę szybu rewizyjno – podsadzkowego. 1 kwietnia 2001 roku na terenie szybu w budynku maszyny wyciągowej wybuchł pożar.

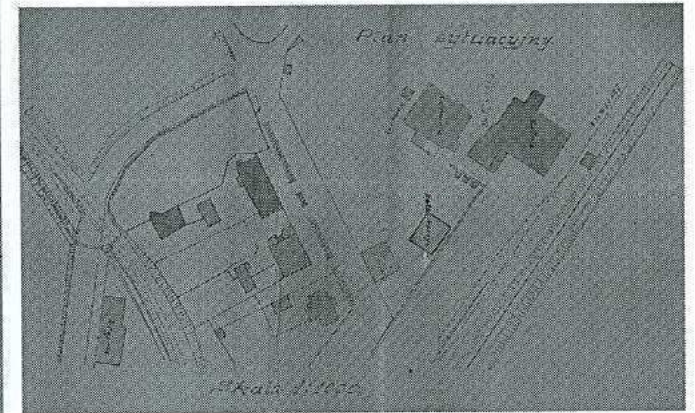
<p>1. <i>Miejscowość</i>  <b>RUDA ŚLĄSKA –                  RUDA POŁUDNIOWA</b></p>	<p>2. <i>Obiekt</i>                  Zespół obiektów przemysłowych Szybu Wentylacyjnego „Klara”                  Kopalni Węgla Kamiennego „Pokój”.  <b>WIEŻA NADSZYBOWA „KLARA”.</b></p>	<p>3. <i>Zawartość wkładki</i>                  Ciąg dalszy punktu 11 – zdjęcia, rzut, przekrój,                  sytuacja, orientacja.</p>
---	--	---



Ryc.5. Sytuacja z 1923 roku.



Ryc.6. Sytuacja z 1935 roku.



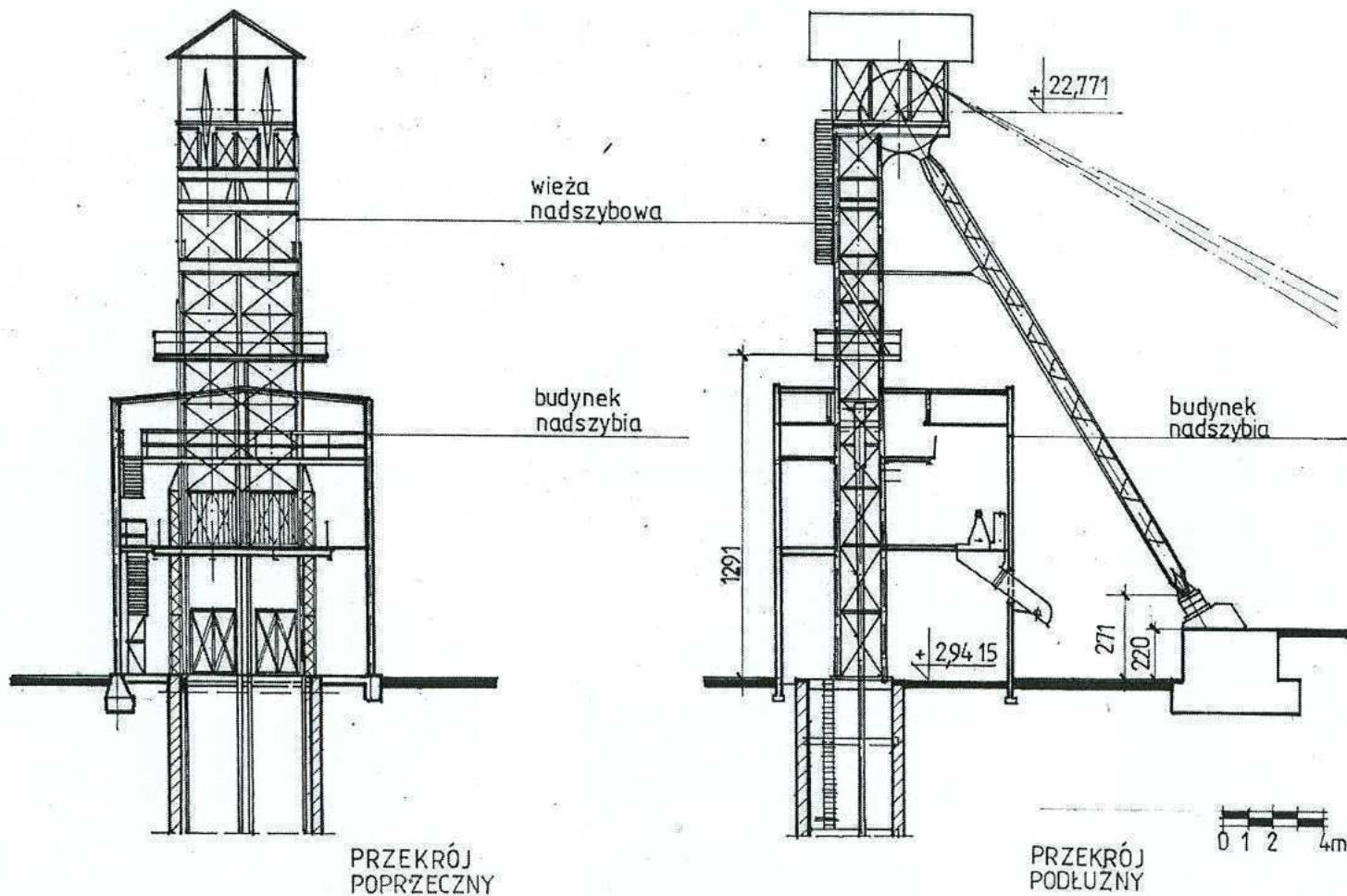
Ryc.7. Plan sytuacyjny stacji ratownictwa z 1923 roku.

*IMBEN*

2. *Miejscowość*  
**RUDA ŚLĄSKA –  
 RUDA POŁUDNIOWA**

3. *Obiekt*  
 Zespół obiektów przemysłowych Szybu Wentylacyjnego „Klara”  
 Kopalni Węgla Kamiennego „Pokój”.  
**WIEŻA NADSZYBOWA „KLARA”.**

4. *Zawartość wkładki*  
 Rysunki



Ryc.8. Przekroje.

Wkładkę złożył: dr inż. arch. Iwona Benek    grudzień 2003 r

*IBEN*

3. *Miejscowość*

**RUDA ŚLĄSKA –  
RUDA POŁUDNIOWA**

4. *Obiekt*

Zespół obiektów przemysłowych Szybu Wentylacyjnego „Klara”  
Kopalni Węgla Kamiennego „Pokój”.  
**WIEŻA NADSZYBOWA „KLARA”.**

5. *Zawartość wkładki*

Zdjęcia



Ryc.9. Widok na trzon wieży od czoła .



Ryc.10. Widok na szczyt wieży.



Ryc.11. widok na wieżę z boku.

Wkładkę złożył: dr inż. arch. Iwona Benek    grudzień 2003 r

*IWB*

**OŚRODEK DOKUMENTACJI  
ZABYTKÓW w WARSZAWIE**

KARTA EWIDENCYJNA ZABYTKÓW  
ARCHITEKTURY I BUDOWNICTWA

A B C D E F G H I J K L Ł M N O P R S T U V W X Y Z

Nr

1. *Obiekt*

Zespół obiektów przemysłowych Szybu Wentylacyjnego „Klara”  
Kopalni Węgla Kamiennego „Pokój”.

**BUDYNEK PRZEMYSŁOWY NADSZYBIE „KLARA”. /I/**

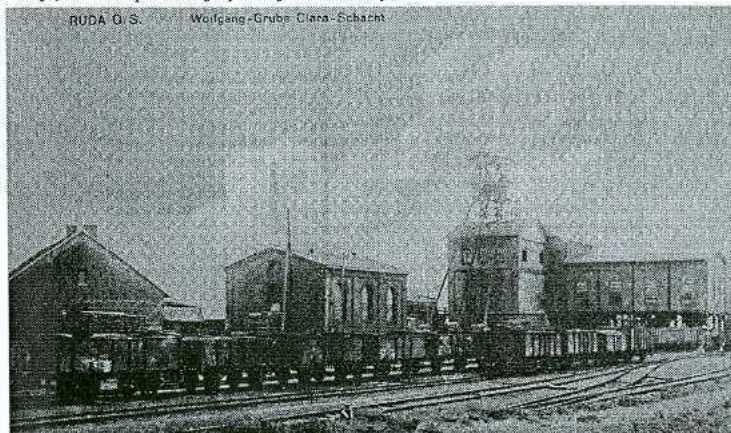
2. *Czas powstania*

1900 r.

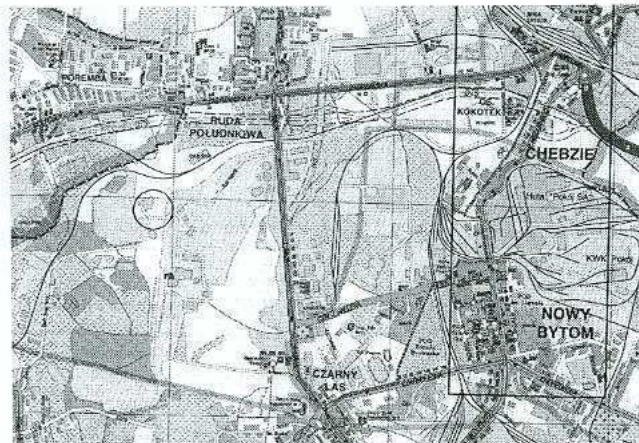
3. *Miejscowość*

**RUDA ŚLĄSKA –  
RUDA POŁUDNIOWA**

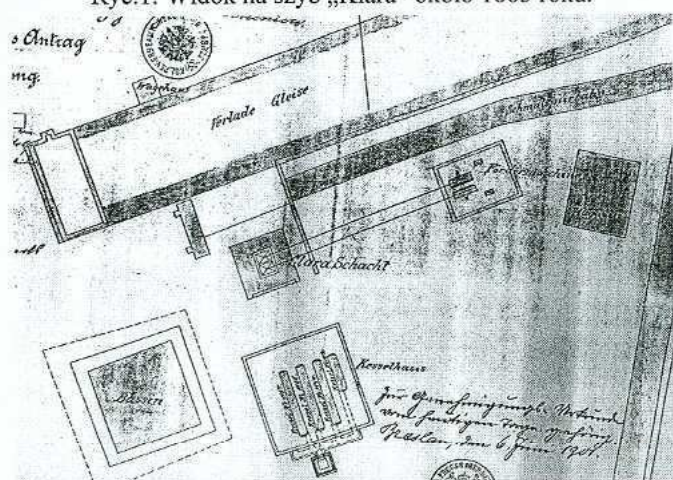
11. *Zdjęcie rzut przekrój sytuacja orientacja*



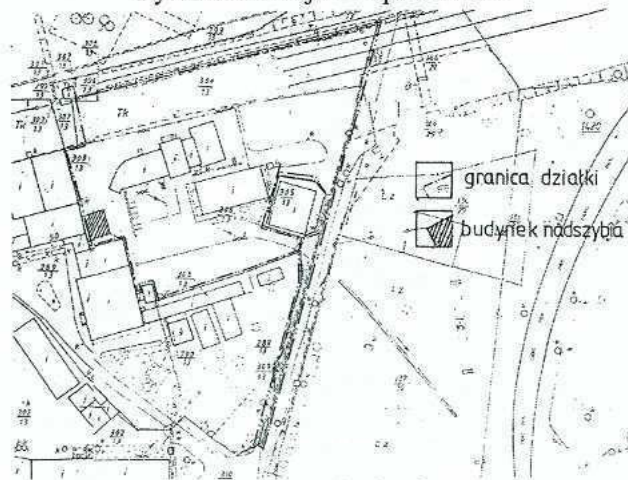
Ryc.1. Widok na szyb „Klara” około 1865 roku.



Ryc. 2. Orientacja – mapa aktualna.



Ryc.3. Sytuacja z 1901 roku.



Ryc.4. Sytuacja aktualna.

4. *Adres*

RUDA ŚLĄSKA  
ul. Szyb Walenty  
KKW „Pokój”  
Kompania Węglowa S.A.  
nr hipoteczny KKW 8930

5. *Przynależność administracyjna*

województwo śląskie  
gmina Ruda Śląska  
powiat rudzki

6. *Poprzednie nazwy miejscowości*

Ruda O/S

7. *Przynależność administracyjna  
przed 31 grudnia 1998r*

Województwo katowickie  
gmina Ruda Śląska

8. *Właściciel i jego adres*

Kompania Węglowa S.A  
Katowice,  
ul. Powstańców 30

9. *Użytkownik i jego adres*

KKW „Pokój”  
Ruda Śląska,  
ul. Niedurnego 13

10. *Rejestr zabytków*

Nr  
data



12. *Autorzy, historia obiektu, określenie stylu*

Szyb „Klara” pierwotnie był częścią kopalni „Wolfgang”. Teren pola pod kopalnię otrzymał nadanie 23 stycznia 1841 roku i był własnością Ballestremów. Rodzina ta była w posiadaniu majoratu rudzko – bikupicko – pławniowickiego już od 1798 roku aż do 1945 roku. W 1890 roku w wyniku wzrostu wydobywania i głębokości kopalń połączono pola kopalni „Wolfgang”, z polami „Ruda”, „Carl Ludwig”, „Carl Emanuel”, „Julius”, „Goldene Sonne”, „Cicero” i „Christoph”. Doprowadziło to do powstania zakładu dysponującego obszarem górniczym wielkości 4,6 km<sup>2</sup>. W 1912 roku generalny dyrektor majątków Ballestrema, Franciszek Pieler, utworzył z części kopalni „Wolfgang” oraz z dodatkowych nadań nową kopalnię pod nazwą „Graf Franz”(„Hrabia Franciszek”). Szyby wydobywcze były wykonane wtedy w piaskowcu i „pomijając drobną obróbkę kilofem nie wymagały żadnej obudowy”. Ich głębokość wynosiła 52-54 m. Zaopatrzone były w parowe maszyny wyciągowe oraz klatki do ustawiania wozów z węglem. W kopalni „Wolfgang”, której obszar górniczy po oddzieleniu kopalni „Graf Franz” zmalał do 2,3 km<sup>2</sup> eksploatacja odbywała się między innymi w polu „Clara”. Szyb wyciągowy o tej samej nazwie, budowany od 1860 roku, osiągnął w 1912 roku głębokość 334 m. Do przewietrzania tego pola służył szyb „Jakub” oraz szyb „Powietrzny III” kopalni „Brandenburg”. W 1919 roku szyb „Clara” osiągnął już głębokość 445 m, dochodząc do najniższego z poziomów eksploatacyjnych.

c.d. na wkładce

13. *Opis (sytuacja, materiał i konstrukcja, rzut, bryła, elewacje. Wnętrze wyposażenie instalacje)*

**sytuacja:** budynek ustawiony nad szybem oraz kanałem wentylacyjnym, konstrukcja budynku jest wolnostojąca i nie wiąże się z budynkiem szkoły obok której jest usytuowana, ani z trzonem wieży wyciągowej. Budynek usytuowany przy zachodniej granicy działki, na wprost budynku maszynowni.

**materiał, konstrukcja:** konstrukcja szkieletowa, stalowa, przedzielona stropem żelbetowym oraz podestem stalowym, wypełnieniem konstrukcji są ściany z cegły.

**fundament:** żelbetowe stopy jedno lub dwusłupowe.

**ściany :** słupy stalowe stężone pionowym skratowaniem wypełnione murem z cegły ceramicznej, nieotynkowane.

**stropy :** płyta żelbetowa na belkach stalowych (poziom +5,10 m) oraz podest stalowy (poziom +8,70 m).

**wieżba dachowa:** wiązary kratowe o rozpiętości 10,0 m, stężone skratowaniem połaciowym oraz tężnikami pionowymi.

**pokrycie dachu:** lekkie płyty żużlobetonowe.

**posadzki, podłogi :** betonowa, podest stalowy.

**schody :** dwubiegowe, w konstrukcji stalowej.

**otwory okienne :** pierwotne, prostokątne, w ramie stalowej, dwunastopodziałowe, trzypoziomowe, nieotwieralne.

**drzwi :** pierwotne, prostokątne, stalowe, dwuskrzydłowe.

**rzut :** na planie prostokątnym.

**bryła :** zwarta, budynek dwukondygnacyjny nakryty dachem dwuspadowym o niewielkim spadku.

**elewacja wsch, czolowa :** symetryczna, trójosiowa, z podziałami poziomymi w górnym i dolnym pasie okien, w formie widocznych belek stalowych. Podziały pionowe, również z elementów konstrukcji stalowej, przy wewnętrznym pasie okien skrajnych, brak wydzielonego cokołu. Partia środkowa w parterze z drzwiami stalowymi.

**elewacja zach :** symetryczna, bez otworów okiennych, bez cokołu. Podziały poziome i pionowe wynikają z widocznej konstrukcji stalowej.

**elewacja pd:** o zakłóconej symetrii, dwuosiowa. Podziały poziome w górnym i dolnym pasie okien, w formie widocznych belek stalowych. Podziały pionowe, również z elementów konstrukcji stalowej, w narożach, wzdłuż wewnętrznego pasa okna skrajnego. Brak cokołu.

**elewacja pn.:** o zakłóconej symetrii, dwuosiowa, z podziałami analogicznymi do elewacji przeciwległej (pd.).

**wnętrze:** z podziałami na pomieszczenia w układzie dwóch kondygnacji. W części środkowej dominuje wieża wyciągowa. W części zachodniej schody stalowe prowadzące na podest.

**wyposażenie :** zdemonstrowane.

**instalacje :** elektryczna.

3. *Miejscowość*

**RUDA ŚLĄSKA –  
RUDA POŁUDNIOWA**

4. *Obiekt*

Zespół obiektów przemysłowych Szybu Wentylacyjnego „Klara”  
Kopalni Węgla Kamiennego „Pokój”.  
**BUDYNEK PRZEMYSŁOWY NADSZYBIE „KLARA”.**

5. *Zawartość wkładki*

Zdjęcia



Ryc.11. Widok na elewację boczną .



Ryc.12. widok na elewację czołową.



Ryc.13. Okno.

<p>14. Kubatura</p> <p style="text-align: center;">990,0 m<sup>3</sup></p>	<p>15. Powierzchnia użytkowa</p> <p style="text-align: center;">90,0 m<sup>2</sup></p>	<p>16. Przeznaczenie pierwotne</p> <p style="text-align: center;">budynek nadszybia</p>	<p>17. Użytkowanie obecne</p> <p style="text-align: center;">budynek nadszybia</p>
<p>18. Prace budowlane i konserwatorskie, ich przebieg i dokumentacja</p> <ul style="list-style-type: none"> <li>- likwidacja maszyn w 2001 r.</li> <li>- rozbiórka schodów wewnętrznych po pożarze maszynowni.</li> </ul>		<p>19. Stan zachowania (fundamenty, ściany zewnętrzne, ściany wewnętrzne, sklepienia, stropy, konstrukcje dachowe, pokrycie dachu, wyposażenie i instalacje)</p> <p>Budynek wykazuje zły stan zachowania</p>	
		<p>20. Najpilniejsze postulaty konserwatorskie</p>	

21. Akta archiwalne (rodzaj akt, numery i miejsce przechowywania)

Dokumentacja archiwalna oraz rysunki w dziale energo – maszynowym KWK „Pokój”:

- Projekt Techniczny likwidacji Szybu „Klara”. Styczeń 2003.
- KWK „Wawel” Szyb Klara.
- Obliczenia statyczne budynku nadszybia Kopalni „Walenty – Wawel” Szyb „Klara”.
- Projekt kanału wentylacyjnego Szyb „Klara”. Maj 1955.
- Dokumentacja techniczna Aparatury Kontrolno Pomiarowej dla stacji wentylatorów przy Szybie „Klara”.
- Opinia techniczna w sprawie uszkodzeń występujących w budynku maszyny wyciągowej Szybu „Klara” w Rudzie Śląskiej (część budowlana).

22. Bibliografia

- Janeczek Zdzisław: „Szkice z dziejów kopalni „Wawel”. Wydanie okolicznościowe z okazji zakończenia działalności kopalni „Wawel”. Katowice 1999.
- „Kopalnia „Wawel”. 1752-1987”. Praca zbiorowa pod red. Jarosa Jerzego. Śląski Instytut Naukowy. Katowice 1987.
- Nadolski Przemysław: „Ruda Śląska wczoraj. Ruda O/S western”. W.: Wokół Nas. Gliwice 1997.

23. Źródła ikonograficzne i fotografia (rodzaj, miejsce przechowywania, sygnatury)

Rysunki archiwalne w dziale energo – maszynowym KWK „Pokój”.

24. Uwagi różne

25. Opracował

tekst dr inż. arch. Iwona Benek *WABENK* grudzień 2003 r.

plany, rysunki dr inż. arch. Iwona Benek *WABENK* grudzień 2003 r.

zdjęcia dr inż. arch. Iwona Benek *WABENK* grudzień 2003 r.

miejsca przechowywania negatywów Archiwum Miejskiego Konserwatora Zabytków w Rudzie Śląskiej

Karta po wypełnieniu podlega ochronie na podstawie przepisu prawa autorskiego.

26. Adnotacje o inspekcjach, informacje o zmianach (daty, imiona i nazwiska wypełniających)

27. Załączniki

Wkładka sztuk : 4

1. <i>Miejscowość</i> <b>RUDA ŚLĄSKA – RUDA POŁUDNIOWA</b>	2. <i>Obiekt</i> Zespół obiektów przemysłowych Szybu Wentylacyjnego „Klara” Kopalni Węgla Kamiennego „Pokój”. <b>BUDYNEK PRZEMYSŁOWY NADSZYBIE „KLARA”.</b>	3. <i>Zawartość wkładki</i> Ciąg dalszy punktu 12 – autorzy, historia obiektu, określenie stylu.
---	--	--

**c.d historii**

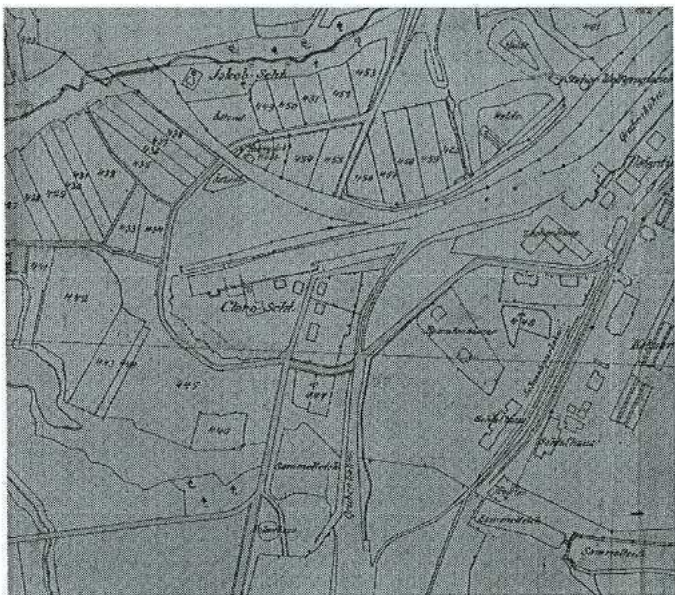
Przeprowadzona w 1922 roku przez Górny Śląsk granica państwowa polsko – niemiecka rozdzieliła na dwie części posiadłości Ballestremów. Ruda wraz z kopalniami węgla znalazła się po polskiej stronie. 1 sierpnia 1931 połączono wszystkie kopalnie, między innymi „Wolfgang” w zakład pod nazwą „Wolfgang – Wawel” (od 1 września 1936 roku „Walenty – Wawel”). Połączona kopalnia dzieliła się na 2 pola eksploatacyjne: północne i południowe. Miała ona 11 szybów, wśród których „Klara” była szybem służącym do wentylacji i opuszczania materiałów. Zaopatrzone był on w maszyny wyciągowe bębnowe o napędzie parowym, czynne w miarę potrzeby. Przy szybie „Klara” znajdowała się również kotłownia, budynek dla pomp i mieszkanie dla dozorczy szybu (1923 rok), łaźnie, oraz stacja ratownicza (1909). Hałda w pobliżu szybu służyła do składowania płonnych skał z sortowni i z podziemia kopalni. 22 września 1934 roku na hałdzie szybu „Klara” wybuchł pożar, kiedy kolejka przywiozła świeżą szlakę. Bezrobotni zbierający tam węgiel znaleźli się w płomieniach. 12 osób zostało bardzo ciężko poparzonych, 10 ciężko. 7 osób zmarło. W okresie okupacji hitlerowskiej przebudowano urządzenia załadunkowe szybu, a obok powstały baraki dla robotników z dalszych okolic i pracowników skoszarowanych (również dla jeńców radzieckich). Po wyzwoleniu służyły one zatrudnionym w kopalni niemieckim jeńcom. 1 lutego 1951 roku kopalnia „Walenty – Wawel” została przekształcona w przedsiębiorstwo państwowe, natomiast 1 stycznia 1971 roku kopalnie „Walenty – Wawel” i „Pawel” zostały połączone w jedno przedsiębiorstwo pod nazwą KWK „Wawel” w Rudzie Śląskiej. W szybie „Klara” zainstalowano wentylatory. W 1971 roku w wyniku zmiany techniki górniczej stosowanej dotychczas w kopalni, funkcja wyrobiska „Klara” została określona jako szyb podsadzkowy, wentylacyjny dla pokładu 504 i głównych komór poziomów 450 i 620 m. Zainstalowano przy szybie urządzenia podsadzkowe, które służyły dla podsadzania wyrobisk w Ruchu II (szyb „Zachodni”) oraz w polu macierzystym szybu.

Obecnie Szyb „Klara” jest usytuowany w południowo zachodniej części obszaru Górniczego „Ruda Śląska” Kopalni „Pokój”, który położony jest w północno – zachodniej części Niecki Głównej Górnośląskiego Zagłębia Węglowego. Geograficznie rejon ten leży w środkowej części Wyżyny Śląskiej na płaskowyżu Katowic. Administracyjnie teren ten jest zlokalizowany w zachodniej części województwa śląskiego, na terenie miasta Ruda Śląska. Szyb „Klara” umiejscowiony jest poza zwartą zabudową miejską dzielnicy Ruda Południowa, na terenach poprzemysłowych byłej kopalni „Wawel”, głównie nieużytków. Szyb „Klara” został przyłączony do kopalni „Pokój” w 1995 roku. Był on szybem wentylacyjnym wydechowym i podsadzkowym o głębokości 450 m. Wcześniej spełniał rolę szybu rewizyjno – podsadzkowego. 1 kwietnia 2001 roku na terenie szybu w budynku maszyny wyciągowej wybuchł pożar.



Wkładkę złożył: dr inż. arch. Iwona Benek      grudzień 2003 r.

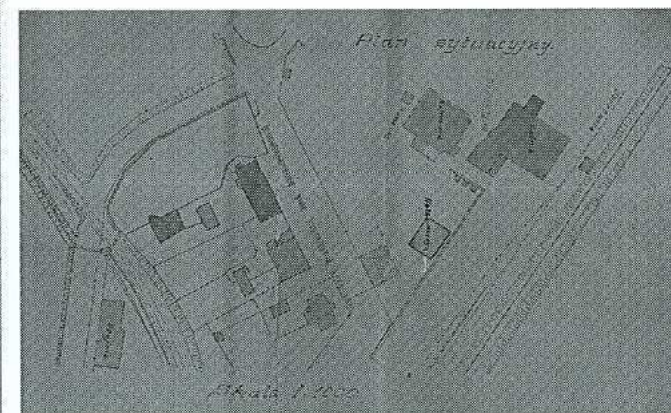
<p>1. <i>Miejscowość</i>  <b>RUDA ŚLĄSKA –                  RUDA POŁUDNIOWA</b></p>	<p>2. <i>Obiekt</i>                  Zespół obiektów przemysłowych Szybu Wentylacyjnego „Klara”                  Kopalni Węgla Kamiennego „Pokój”.  <b>BUDYNEK PRZEMYSŁOWY NADSZYBIE „KLARA”.</b></p>	<p>3. <i>Zawartość wkładki</i>                  Ciąg dalszy punktu 11 – zdjęcia, rzut, przekrój,                  sytuacja, orientacja.</p>
---	---	---



Ryc.5. Sytuacja z 1923 roku.



Ryc.6. Sytuacja z 1935 roku.



Ryc.7. Plan sytuacyjny stacji ratownictwa z 1923 roku.

2. Miejscowość

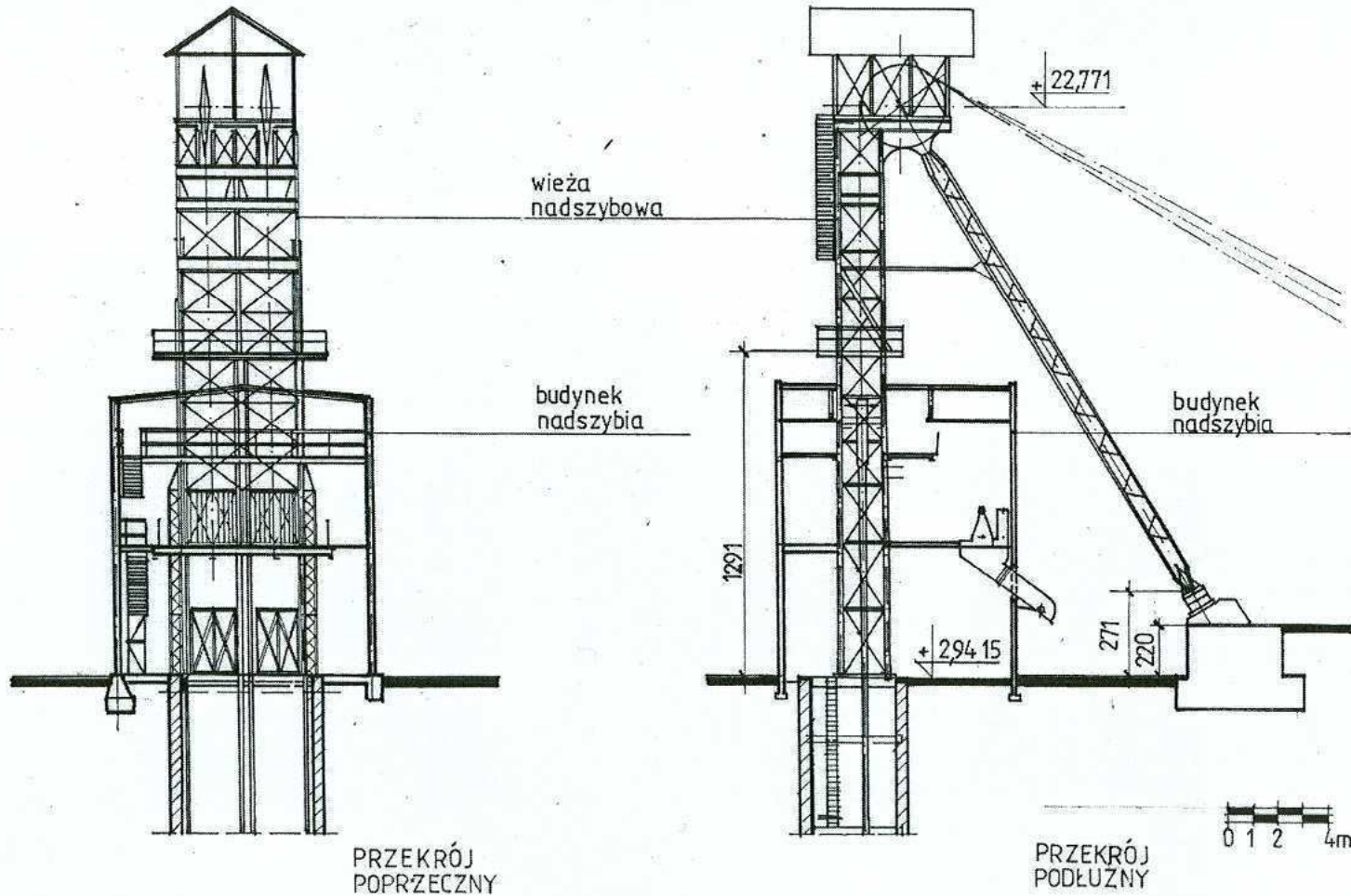
RUDA ŚLĄSKA –  
RUDA POŁUDNIOWA

3. Obiekt

Zespół obiektów przemysłowych Szybu Wentylacyjnego „Klara”  
Kopalni Węgla Kamiennego „Pokój”.  
BUDYNEK PRZEMYSŁOWY NADSZYBIE „KLARA”.

4. Zawartość wkładki

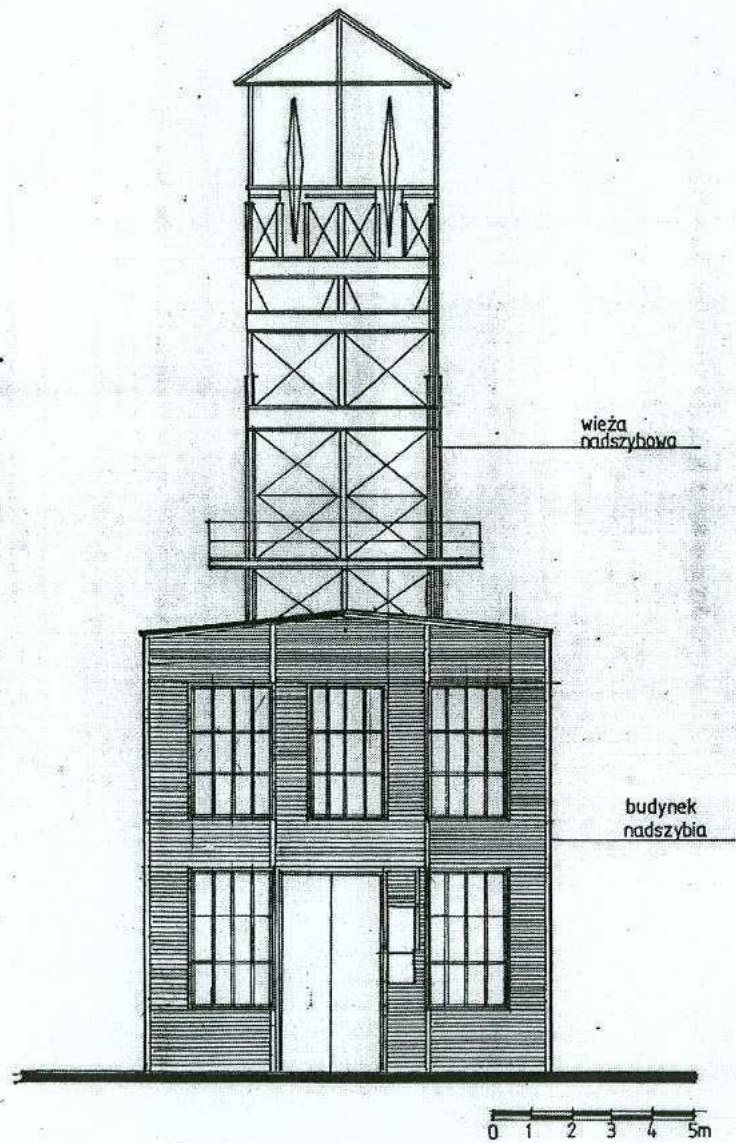
Rysunki



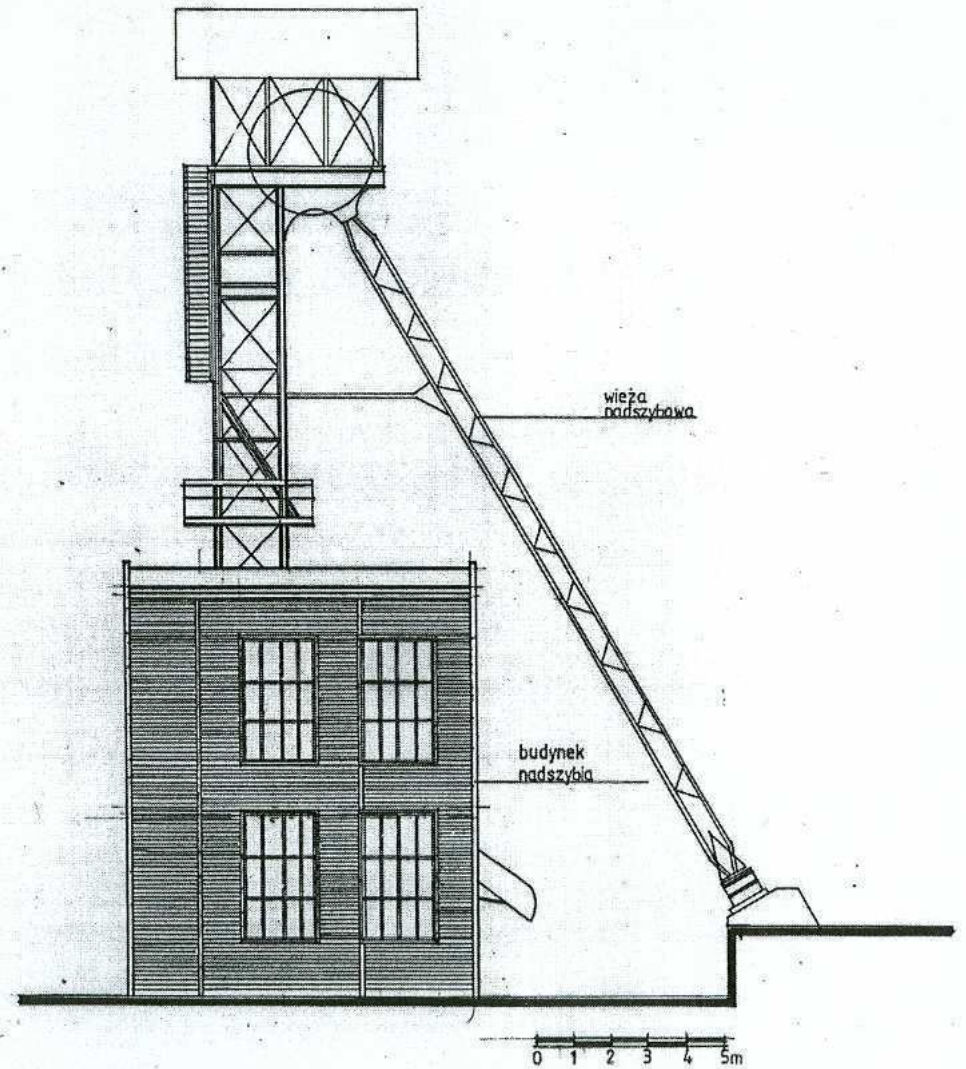
Ryc.8. Przekroje.

Wkładkę założył: dr inż. arch. Iwona Benek    grudzień 2003 r

*Iwona Benek*



Ryc.9. Elewacja czołowa.



Ryc.10. Elewacja boczna



**OŚRODEK DOKUMENTACJI  
ZABYTKÓW w WARSZAWIE**

KARTA EWIDENCYJNA ZABYTKÓW  
ARCHITEKTURY I BUDOWNICTWA

A B C D E F G H I J K L Ł M N O P R S T U V W X Y Z

Nr

1. *Obiekt*

Zespół obiektów przemysłowych Szybu Wentylacyjnego „Klara”  
Kopalni Węgla Kamiennego „Pokój”.

2. *Czas powstania*

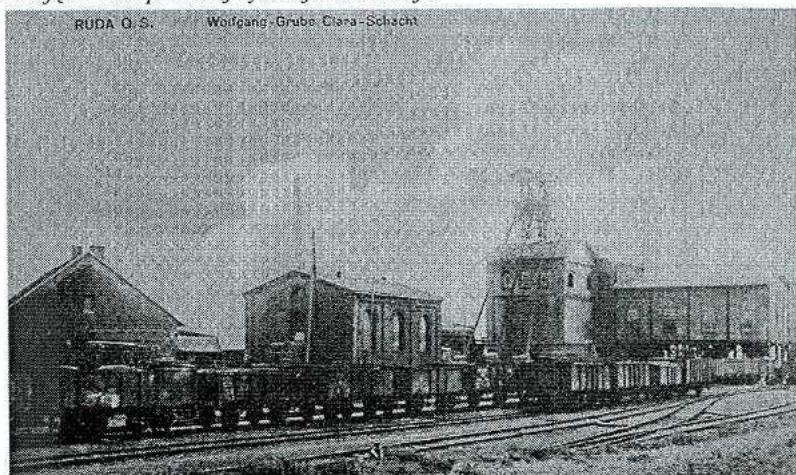
1929 r.

3. *Miejscowość*

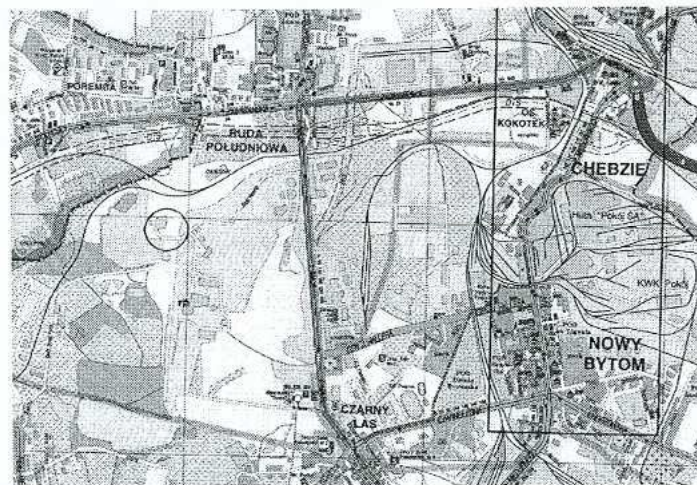
**RUDA ŚLĄSKA –  
RUDA POŁUDNIOWA**

**BUDYNEK PRODUKCJI ROZDZIELNI I TRANSFORMATORA SZYBU „KLARA”. /6/**

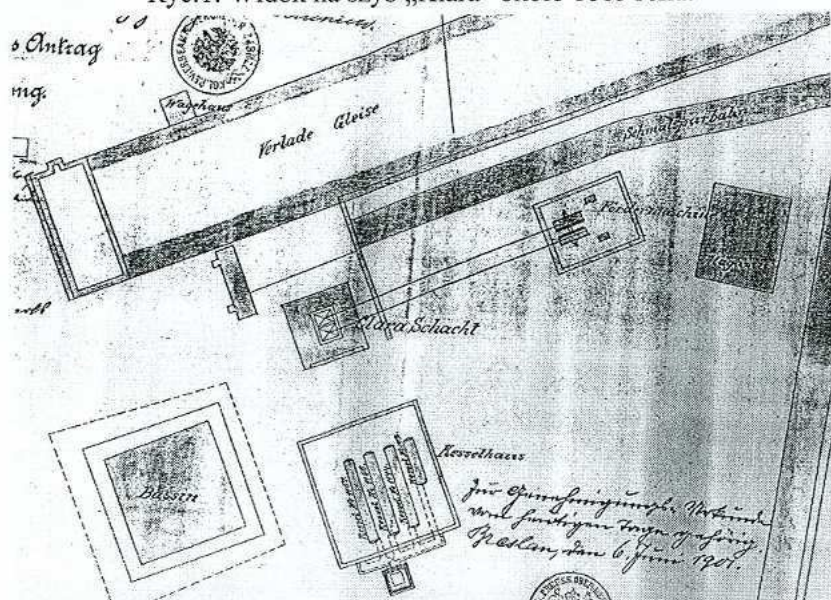
11. *Zdjęcie rzut przekrój sytuacja orientacja*



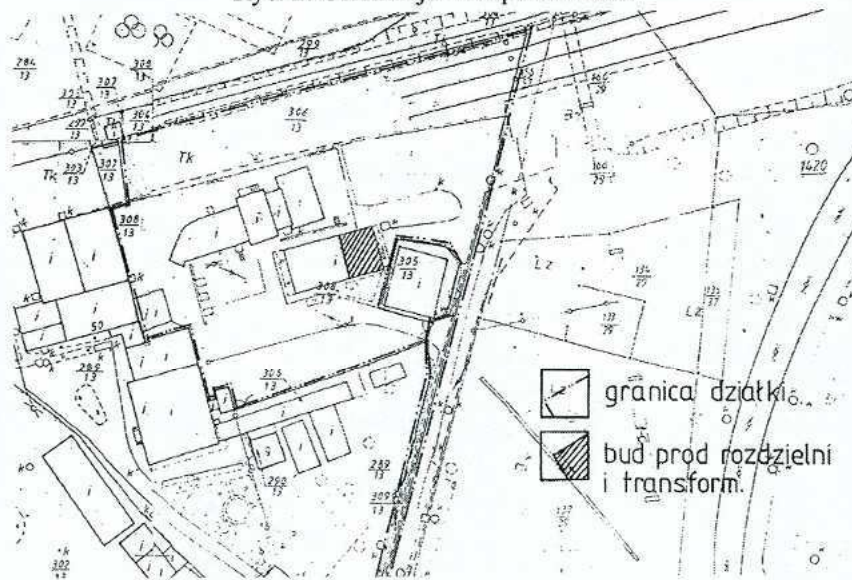
Ryc.1. Widok na szymb „Klara” około 1865 roku.



Ryc. 2. Orientacja – mapa aktualna.



Ryc. 3. Sytuacja z 1901 roku



Ryc.4 Sytuacja aktualna

4. *Adres*

RUDA ŚLĄSKA  
ul. Szyb Walenty  
KWK „Pokój”  
Kompania Węglowa S.A.  
nr hipoteczny KKW 8930

5. *Przynależność administracyjna*

województwo śląskie  
gmina Ruda Śląska  
powiat rudzki

6. *Poprzednie nazwy miejscowości*  
Ruda O/S

7. *Przynależność administracyjna  
przed 31 grudnia 1998r*

Województwo katowickie  
gmina Ruda Śląska

8. *Właściciel i jego adres*

Kompania Węglowa S.A  
Katowice,  
ul. Powstańców 30

9. *Użytkownik i jego adres*

KWK „Pokój”  
Ruda Śląska,  
ul. Niedurnego 13

10. *Rejestr zabytków*

Nr  
data

umentacja archiwalna oraz rysunki w dziale energo – maszynowym „Pokój”:

Projekt Techniczny likwidacji Szybu „Klara”. Styczeń 2003.  
KWK „Wawel” Szyb Klara.

Obliczenia statyczne budynku nadszybia Kopalni „Walenty – Wawel” Szyb „Klara”.

Projekt kanału wentylacyjnego Szyb „Klara”. Maj 1955.

Dokumentacja techniczna Aparatury Kontrolno Pomiarowej dla stacji wentylatorów przy Szybie „Klara”.

Opinia techniczna w sprawie uszkodzeń występujących w budynku maszyny wyciągowej Szybu „Klara” w Rudzie Śląskiej (część budowlana).

*liografia*

Janeczek Zdzisław: „Szkice z dziejów kopalni „Wawel”. Wydanie okolicznościowe z okazji zakończenia działalności kopalni „Wawel”. Katowice 1999.




„Kopalnia „Wawel”. 1752-1987”. Praca zbiorowa pod red. Jarosa Jerzego. Śląski Instytut Naukowy. Katowice 1987.

Nadolski Przemysław: „Ruda Śląska wczoraj. Ruda O/S western”. W.: Wokół Nas. Gliwice 1997.

*ódła ikonograficzne i fotografia (rodzaj, miejsce przechowywania, sygnatury)*

unki archiwalne w dziale energo – maszynowym KWK „Pokój”.

25. *Opracował*

tekst	dr inż. arch. Iwona Benek		grudzień 2003 r.
plany ,rysunki	dr inż. arch. Iwona Benek		grudzień 2003 r.
zdjęcia	dr inż. arch. Iwona Benek		grudzień 2003 r.

miejsca przechowywania negatywów Archiwum Miejskiego Konserwatora Zabytków w Rudzie Śląskiej

Karta po wypełnieniu podlega ochronie na podstawie przepisu prawa autorskiego.

26. *Adnotacje o inspekcjach, informacje o zmianach (daty, imiona i nazwiska wypełniających)*

27. *Załączniki*

Wkładka sztuk : 4

12. *Autorzy, historia obiektu, określenie stylu*

Szyb „Klara” pierwotnie był częścią kopalni „Wolfgang”. Teren pola pod kopalnię otrzymał nadanie 23 stycznia 1841 roku i był własnością Ballestremów. Rodzina ta była w posiadaniu majoratu rudzko – bikupicko – pławniowickiego już od 1798 roku aż do 1945 roku. W 1890 roku w wyniku wzrostu wydobywania i głębokości kopalni połączono pola kopalni „Wolfgang”, z polami „Ruda”, „Carl Ludwig”, „Carl Emanuel”, „Julius”, „Goldene Sonne”, „Cicero” i „Christoph”. Doprowadziło to do powstania zakładu dysponującego obszarem górniczym wielkości 4,6 km<sup>2</sup>. W 1912 roku generalny dyrektor majątków Ballestrema, Franciszek Pieler, utworzył z części kopalni „Wolfgang” oraz z dodatkowych nadań nową kopalnię pod nazwą „Graf Franz”(„Hrabia Franciszek”). Szyby wydobywcze były wykonane wtedy w piaskowcu i „pomijając drobną obróbkę kilofem nie wymagały żadnej obudowy”. Ich głębokość wynosiła 52-54 m. Zaopatrzone były w parowe maszyny wyciągowe oraz klatki do ustawiania wozów z węglem. W kopalni „Wolfgang”, której obszar górniczy po oddzieleniu kopalni „Graf Franz” zmalał do 2,3 km<sup>2</sup> eksploatacja odbywała się między innymi w polu „Clara”. Szyb wyciągowy o tej samej nazwie, budowany od 1860 roku, osiągnął w 1912 roku głębokość 334 m. Do przewietrzania tego pola służył szyb „Jakub” oraz szyb „Powietrzny III” kopalni „Brandenburg”. W 1919 roku szyb „Clara” osiągnął już głębokość 445 m, dochodząc do najniższego z poziomów eksploatacyjnych.

13. *Opis (sytuacja, materiał i konstrukcja, rzut, bryła, elewacje. Wnętrze wyposażenie instalacje)*

**sytuacja:** budynek usytuowany jest we wschodniej części działki. Od strony zachodniej sąsiaduje z budynkiem maszynowni szybu „Klara”.

**materiał, konstrukcja:** konstrukcja tradycyjna murowa, niepodpiwniczona.

**fundament:** murowany.

**ściany :** wykonane z cegły pełnej o grubości 38 cm, w narożach wzmocnienia ścian w postaci filarów o przekroju 51 x 51 cm, zaś w murach międzyokiennych (bok) 51 x 51 cm. Tynki wewnętrzne cementowo – wapienne, elewacja – cegła spoinowana.

**wieżba dachowa:** dach jednospadowy, konstrukcja belkowa, żelbetowa. Nad wejściami daszki z płyty wspornikowej żelbetowej.

**pokrycie dachu:** papa na płytach suprema.

**rynny, rury spustowe:** z blachy ocynkowanej.

**posadzki, podłogi :** wylewka betonowa.

**otwory okienne :** pierwotnie i stalowe, szklone szkłem płaskim 4 mm, nieotwieralne. O kształcie prostokąta (ślusarka wielodzielna, wielopodziałowa). Nad wejściami otwory wentylacyjne zakryte żaluzją stalową.

**drzwi :** pierwotne - prostokątne, stalowe, dwuskrzydłowe – do transformatorów, jednoskrzydłowe – do pozostałych pomieszczeń.

**rzut :** na planie prostokątnym.

**bryła :** zwarta, budynek jednokondygnacyjny, nakryty dachem jednospadowym o niewielkim spadku.

**elewacja pd :** trzyosiowa, niesymetryczna, z lizenami w narożach oraz w środku elewacji. Cokół z cegły wysuniętej w stosunku do lica ściany, gzyms wieńczący ceglany. W każdej osi znajdują się drzwi jednoskrzydłowe.

**elewacja pn :** dwuosiowa, z lizenami w narożach oraz w środku elewacji. Cokół z cegły wysuniętej w stosunku do lica ściany, gzyms wieńczący ceglany. W osi od strony maszynowni znajduje się okno.

**elewacja wsch.:** trzyosiowa, z lizenami w narożach. Cokół z cegły wysuniętej w stosunku do lica ściany, gzyms wieńczący ceglany. W każdej osi drzwi zwieńczone daszkiem z płyty wspornikowej oraz otworem prostokąta służącym do wentylacji pomieszczenia, z żaluzją stalową.

**wnętrze:** korytarz rozdzielni wzdłuż ściany sąsiadującej z maszynownią. Od strony południowej dwa pomieszczenia – z instalacjami elektrycznymi i akumulatornia. Od strony wschodniej trzy pomieszczenia – każde z osobnym wejściem – na transformatory.

**wyposażenie :** zdemontowane.

**instalacje :** elektro - energetyczna.

<p>14. <i>Kubatura</i></p> <p>582,0 m<sup>3</sup></p>	<p>15. <i>Powierzchnia użytkowa</i></p> <p>96,10 m<sup>2</sup></p>	<p>16. <i>Przeznaczenie pierwotne</i></p> <p>budynek produkcji rozdzielni i transformatora</p>	<p>17. <i>Użytkowanie obecne</i></p> <p>budynek produkcji rozdzielni i transformatora</p>
<p>18. <i>Prace budowlane i konserwatorskie, ich przebieg i dokumentacja</i></p> <p>- likwidacja maszyn w 2001 r.</p>		<p>19. <i>Stan zachowania (fundamenty, ściany zewnętrzne, ściany wewnętrzne, sklepienia, stropy, konstrukcje dachowe, pokrycie dachu, wyposażenie i instalacje)</i></p> <p>Budynek wykazuje zły stan zachowania :</p> <ul style="list-style-type: none"> <li>- uszkodzone obróbki blacharskie, rynien i rur spustowych,</li> <li>- brak konstrukcji drzwi i okien z ram stalowych wraz z oszkleniem,</li> <li>- uszkodzenie (opadanie) tynku wewnętrznego ścian na całej powierzchni,</li> <li>- destrukcja muru w rejonie podparcia konstrukcji dachowej,</li> <li>- uszkodzenie instalacji elektro – energetycznej.</li> </ul> <p>Naturalne zużycie konstrukcji murowej, stosowne do jego wieku.</p>	
		<p>20. <i>Najpilniejsze postulaty konserwatorskie</i></p>	

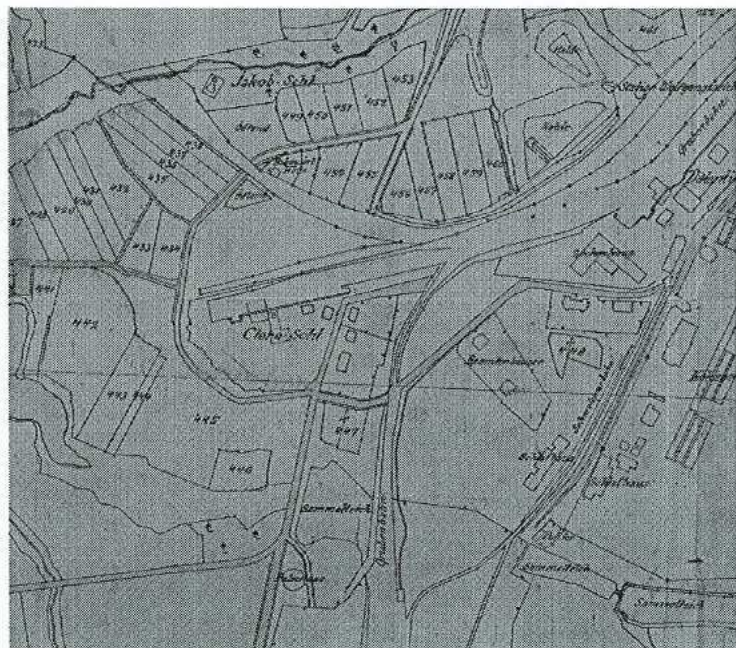
1. <i>Miejscowość</i> <b>RUDA ŚLĄSKA – RUDA POŁUDNIOWA</b>	2. <i>Obiekt</i> Zespół obiektów przemysłowych Szybu Wentylacyjnego „Klara” Kopalni Węgla Kamiennego „Pokój”. <b>BUDYNEK PRODUKCJI ROZDZIELNI I TRANSFORMATORA SZYBU „KLARA”.</b>	3. <i>Zawartość wkładki</i> Ciąg dalszy punktu 12 – autorzy, historia obiektu, określenie stylu.
---	--	---

**c.d historii**

Przeprowadzona w 1922 roku przez Górny Śląsk granica państwowa polsko – niemiecka rozdzieliła na dwie części posiadłości Ballestremów. Ruda w kopalniach węgla znalazła się po polskiej stronie. 1 sierpnia 1931 połączono wszystkie kopalnie, między innymi „Wolfgang” w zakład pod nazwą „Wolfgang Wawel” (od 1 września 1936 roku „Walenty – Wawel”). Połączona kopalnia dzieliła się na 2 pola eksploatacyjne: północne i południowe. Miała ona 11 szybów wśród których „Klara” była szybem służącym do wentylacji i opuszczania materiałów. Zaopatrzony był on w maszyny wyciągowe bębnowe o napędzie parowym czynne w miarę potrzeby. Przy szybie „Klara” znajdowała się również kotłownia, budynek dla pomp i mieszkanie dla dozorcę szybu (1923 rok), łaźnia, stacja ratownicza (1909). Hałda w pobliżu szybu służyła do składowania płonnych skał z sortowni i z podziemia kopalni. 22 września 1934 roku na hałdzie przy „Klara” wybuchł pożar, kiedy kolejka przywiozła świeżą szlakę. Bezrobotni zbierający tam węgiel znaleźli się w płomieniach. 12 osób zostało bardzo ciężko poparzonych, 10 ciężko. 7 osób zmarło. W okresie okupacji hitlerowskiej przebudowano urządzenia ładunkowe szybu, a obok powstały baraki dla robotników dalszych okolic i pracowników skoszarowanych (również dla jeńców radzieckich). Po wyzwoleniu służyły one zatrudnionym w kopalni niemieckim jeńcom. W lutym 1951 roku kopalnia „Walenty – Wawel” została przekształcona w przedsiębiorstwo państwowe, natomiast 1 stycznia 1971 roku kopalnie „Walenty – Wawel” i „Paweł” zostały połączone w jedno przedsiębiorstwo pod nazwą KWK „Wawel” w Rudzie Śląskiej. W szybie „Klara” zainstalowano wentylator w 1971 roku w wyniku zmiany techniki górniczej stosowanej dotychczas w kopalni, funkcja wyrobiska „Klara” została określona jako szyb podsadzki wentylacyjny dla pokładu 504 i głównych komór poziomów 450 i 620 m. Zainstalowano przy szybie urządzenia podsadzki, które służyły dla podsadzki wyrobisk w Ruchu II (szyb „Zachodni”) oraz w polu macierzystym szybu.

Obecnie Szyb „Klara” jest usytuowany w południowo zachodniej części obszaru Górniczego „Ruda Śląska” Kopalni „Pokój”, który położony jest w północno zachodniej części Niecki Głównej Górnośląskiego Zagłębia Węglowego. Geograficznie rejon ten leży w środkowej części Wyżyny Śląskiej na płaskoziemiu Katowic. Administracyjnie teren ten jest zlokalizowany w zachodniej części województwa śląskiego, na terenie miasta Ruda Śląska. Szyb „Klara” umiejscowiony jest poza zwartą zabudową miejską dzielnicy Ruda Południowa, na terenach poprzemysłowych byłej kopalni „Wawel”, głównie nieużytków. Szyb „Klara” włączony do kopalni „Pokój” w 1995 roku. Był on szybem wentylacyjnym wydechowym i podsadzkiowym o głębokości 450 m. Wcześniej spełniał rolę: rewizyjno – podsadzkiowego. 1 kwietnia 2001 roku na terenie szybu w budynku maszyny wyciągowej wybuchł pożar.

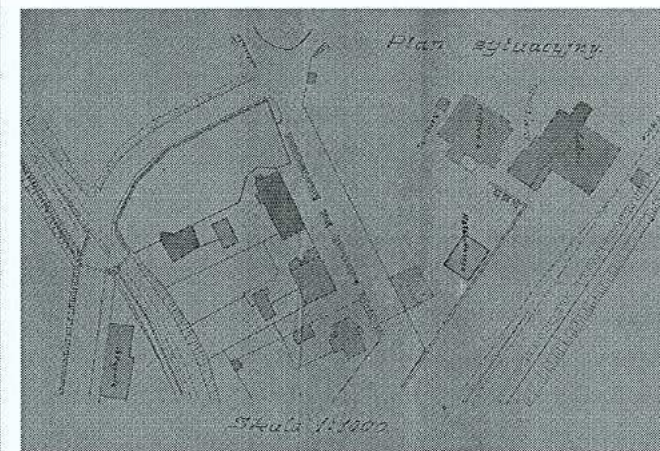
<p>1. Miejscowość <b>RUDA ŚLĄSKA – RUDA POŁUDNIOWA</b></p>	<p>2. Obiekt Zespół obiektów przemysłowych Szybu Wentylacyjnego „Klara” Kopalni Węgla Kamiennego „Pokój”. <b>BUDYNEK PRODUKCJI ROZDZIELNI I TRANSFORMATORA SZYBU „KLARA”.</b></p>	<p>3. Zawartość wkładki Ciąg dalszy punktu 11 – zdjęcia, rzut, przebieg, sytuacja, orientacja.</p>
--	---	--



Ryc.5. Sytuacja z 1923 roku.



Ryc.6. Sytuacja z 1935 roku.

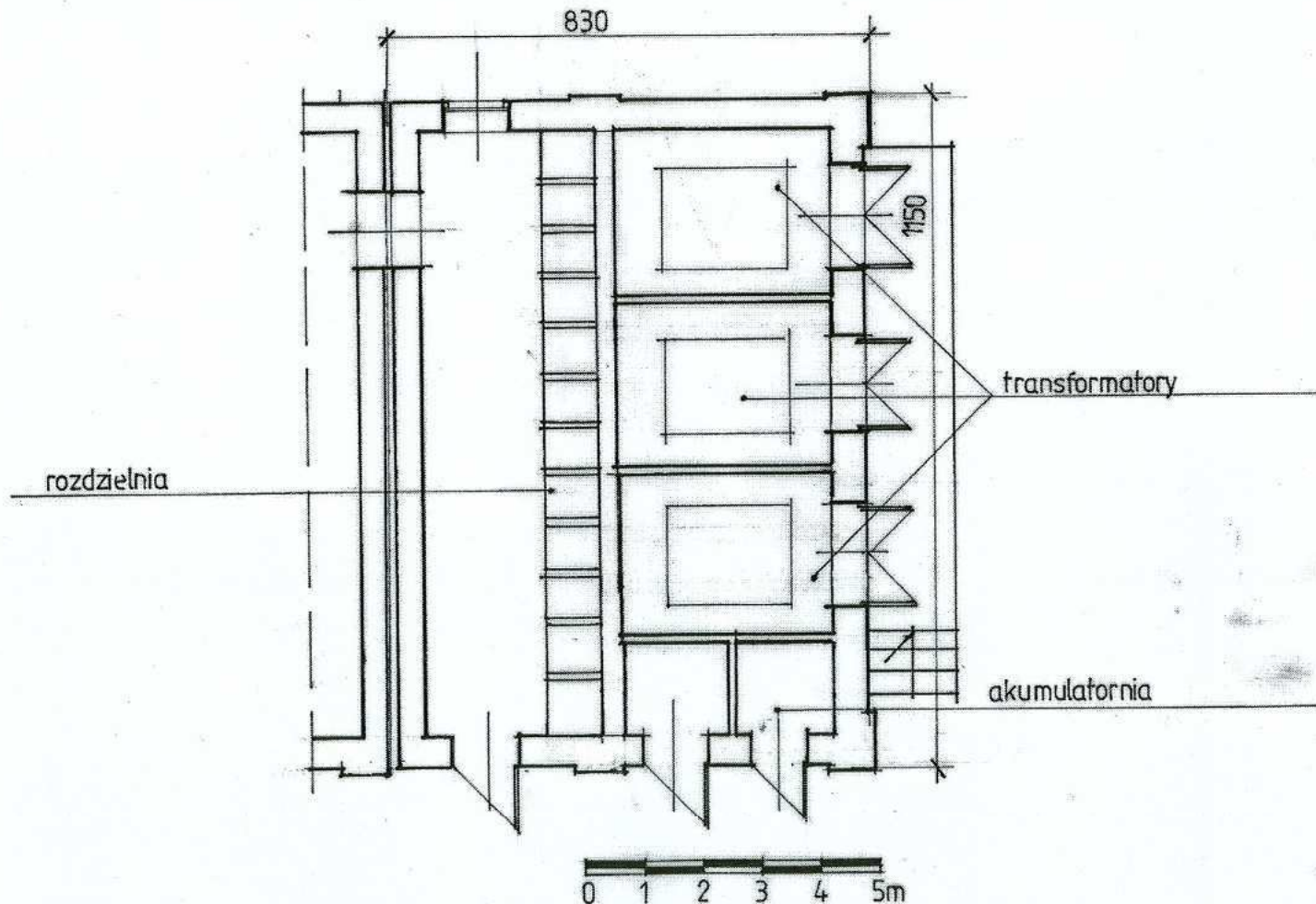


Ryc.7. Plan sytuacyjny stacji ratownictwa z 1923 r.

2. *Miejscowość*  
**RUDA ŚLĄSKA –  
 RUDA POŁUDNIOWA**

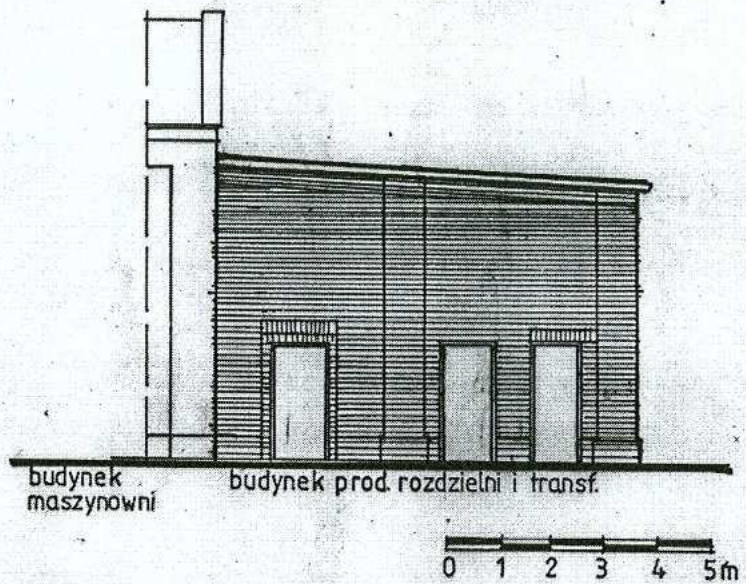
3. *Obiekt*  
 Zespół obiektów przemysłowych Szybu Wentylacyjnego „Klara”  
 Kopalni Węgla Kamiennego „Pokój”.  
**BUDYNEK PRODUKCJI ROZDZIELNI I TRANSFORMATORA  
 SZYBU „KLARA”.**

4. *Zawartość wkładki*  
 Rysunki

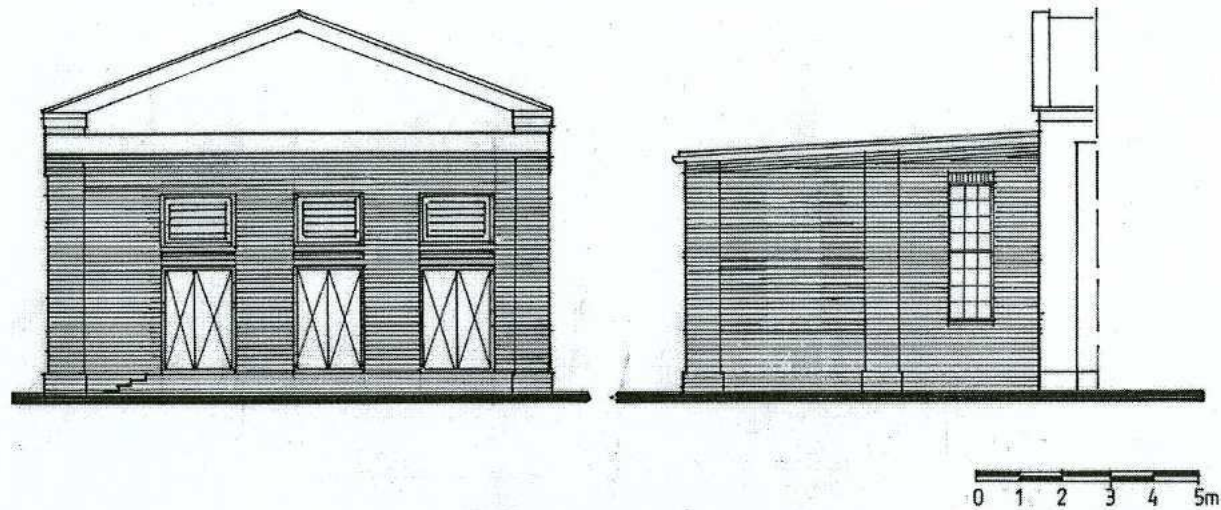


Ryc.8. Rzut budynku .

ANNA



Ryc.9. Elewacja południowa.



Ryc. 10. Elewacje wschodnia i północna.



3. *Miejscowość*  
**RUDA ŚLĄSKA –  
 RUDA POŁUDNIOWA**

4. *Obiekt*  
 Zespół obiektów przemysłowych Szybu Wentylacyjnego „Klara”  
 Kopalni Węgla Kamiennego „Pokój”.  
**BUDYNEK PRODUKCJI ROZDZIELNI I TRANSFORMATORA  
 SZYBU „KLARA”.**

5. *Zawartość wkładki*  
 Zdjęcia



Ryc.11. Widok na budynek od strony południowej.



Ryc.12. Widok na elewację północną.