

KARTA EWIDENCYJNYNA ZABYTEKÓW ARCHITEKTURY I BUDOWNICTWA

DLA BUDYNKU MIESZKALNEGOW RUDZIE ŚLĄSKIEJ

PRZY ULICY TUNKLA 1.

KARTA EWIDENCYJNA ZABYTEKÓW ARCHITEKTURY I BUDOWNICTWA

Nr

1. Obiekt

DOM MIESZKALNO- USŁUGOWY

2. Czas powstania

1930 r.

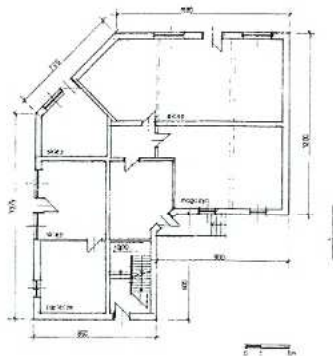
3. Miejscowość

**RUDA ŚLĄSKA -
KOCHŁOWICE**

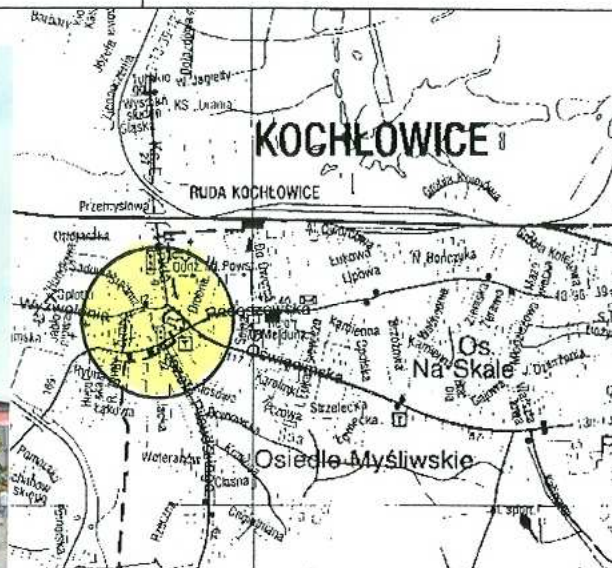
11. Zdjęcia, rzut, sytuacja, orientacja



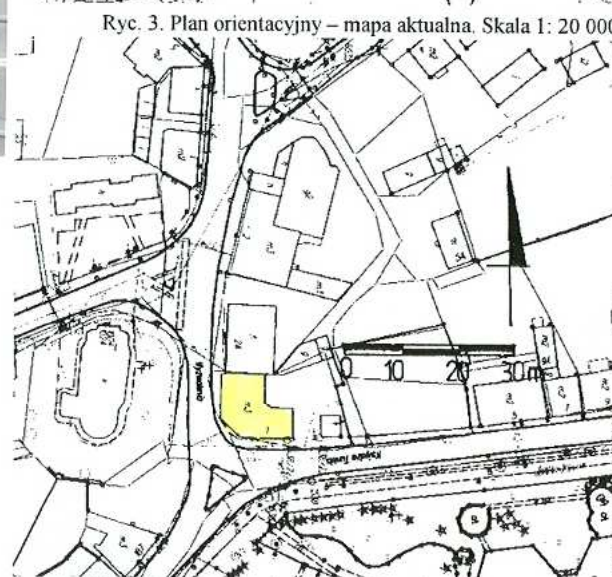
Ryc. 1. Widok ogólny od strony południowo - zachodniej.



Ryc. 2. Rzut poziomy parteru.



Ryc. 3. Plan orientacyjny – mapa aktualna. Skala 1: 20 000.



Ryc. 4. Plan sytuacyjny – mapa aktualna.

4. Adres

Ruda Śląska – Kochłowice

ulica Tunkla 1

dawna ulica Thelmana

nr ewidencyjny działki 3.116

nr księgi wieczystej KW 19597 R

5. Przynależność administracyjna

województwo śląskie

powiat **Ruda Śląska**

gmina **Ruda Śląska**

6. Poprzednie nazwy miejscowości

Kochelwicz, Kochlowitz

7. Przynależność administracyjna przed 01.01.1999

województwo katowickie

gmina **Ruda Śląska**

8. Właściciel i jego adres

Gmina Miasto Ruda Śląska

Plac Jana Pawła II 6

41-709 Ruda Śląska

9. Użytkownik i jego adres

MPGM Ruda Śląska

ul. 1 Maja 218

41-710 Ruda Śląska

cd. na zał. nr 1

10. Rejestr zabytków

12. Autorzy, historia obiektu, określenie stylu

Rynek kochłowicki - w kształcie owalnicy z promieniście wychodzącymi ulicami. Funkcjonuje lokalne określenie, uznające za rynek terytorium zajęte w większości przez budowle, wyznaczone przez końcówkę ulicy Tunkla, Radoszowską, Oświęcimską i Marszałka Józefa Piłsudskiego. W samym centrum leży Plac Kościelny. Obecnie nosi imię biskupa Wilhelma Pluty. Przy rynku znajdują się również budynek będący w przeszłości prawdopodobnie żydowskim domem modlitwy (ul. Piłsudskiego 6).

Głównym obiektem na rynku jest kościół noszący obecnie wezwanie Matki Boskiej z Lourdes, kiedyś Świętej Trójcy. Powstał w 1806 roku w centralnym miejscu dawnych Kochłowic, w miejscu zwanym Kałuża albo Na Kałuży.

Ulica **Tunkla** jest jedną z ulic dochodzących do Rynku. Jest to jeden z najstarszych traktów widocznych na starych mapach. Początkowy odcinek drogi wyznaczają kamienice z przełomu XIX i XX wieku.

Omawiany budynek przy ulicy **Ludika Tunkla** został wybudowany w 1930 roku przez nieznanego budowniczego. Budynek posiada cechy stylu neoklasycznego.

13. Opis (sytuacja, materiał i konstrukcja, rzut, bryła, elewacje, wnętrze, wyposażenie, instalacje)

Sytuacja - budynek położony w dzielnicy Kochłowice zlokalizowanej w zachodniej części miasta Ruda Śląska. Obiekt usytuowany po zachodniej stronie ulicy Wyzwolenia oraz po północnej stronie ulicy Tunkla, w obrębie bloku zabudowy ograniczonego od zachodu ulicą Wyzwolenia, od południa ulicą Tunkla, od północy ulicą dojazdową do działek. Budynek w zwartej zabudowie, zlokalizowany w pierzejach ulic: Wyzwolenia oraz Tunkla, z charakterystycznym zaakcentowaniem zbiegu ulic w postaci ściętego naroża elewacji budynku. Od północy budynek graniczy z zabudową usługową. Zlokalizowany jest on na ogrodzonej parceli o kształcie wieloboku. Omawiany budynek znajduje się w zachodniej części działki. W północnej części działki znajdują się parterowe budynki gospodarcze. Strefy wejściowe do budynku znajdują się od strony elewacji zachodniej i południowej (do pomieszczeń usługowych) i wschodniej (wejście do budynku). Wjazd na ww. nieruchomość od strony południowej.

Materiał, konstrukcja, technika - budynek murowany z cegły maszynowej. Elewacje ceglano - tynkowane. Partie ceglane elewacji wykonane w układzie „krzyżowym”. Detal architektoniczny tynkowany (ozdobne pasy gzymsów, nadproża, podokienniki, naroża).

Sklepienia, stropy – *piwnica, klatka schodowa* – sklepienia ceramiczne, proste oraz odcinkowe typu „Kleina”. *Poszczególne kondygnacje* – stropy drewniane płaskie z dolnym pułapem i powalą.

Więźba dachowa – drewniana konstrukcja słupowa.

Pokrycie dachowe – papa.

Posadzki, podłogi – *piwnica* – wylewka betonowa. *Klatki schodowe* – pierwotne płytki ceramiczne w kolorze czarno – białym w układzie karo oraz ośmioboczne płytki w kolorze czarnym. *Poszczególne pomieszczenia mieszkalne* – drewniana podłoga tzw. „biała”. Część drewnianych podłóg pokryta płytami paździerzowymi oraz wykładziną z PCV oraz dywanową *Poddasze* – drewniana podłoga tzw. „biała”.

Schody - wewnętrzne: *piwnica* – schody w konstrukcji murowanej, z cegły – jednobiegowe. Stopnice schodów - wylewka betonowa. *Klatka schodowa* –schody w konstrukcji stalowej, poszczególne elementy nitowane, policzkowej – dwubiegowe, powrotne, z duszą. Stopnice i podstopnice drewniane. Belki policzkowe schodów bez zdobień. Schody posiadają drewnianą, toczoną barierę. Bariera zwieńczoną od góry profilowaną poręczą. Na początku oraz na końcu każdego końca biegu drewniane, toczne słupki, wszystkie tralki balustrady zachowane. Schody zewnętrzne: w konstrukcji betonowej – schody jednobiegowe, proste. Stopnice schodów obłożone współczesnymi płytkami.

Otwory drzwiowe – wewnętrzne: Drzwi ramowo-płycinowe na zawiasach francuskich – *piwnica, strych, toalety* - prostokątne, jednoskrzydłowe, wielopłycinowe drzwi. Drzwi posiadają skrzynkowy zamek. *Poszczególne pomieszczenia mieszkalne* – drewniane drzwi tzw. pełne –prostokątne, jednoskrzydłowe drzwi, wielopłycinowe.

Drzwi zewnętrzne: drewniane, drzwi w konstrukcji ramowo – płycinowej na zawiasach francuskich: *elewacja wschodnia* – prostokątne, jednoskrzydłowe drzwi, wielopłycinowe. *Lokale usługowe* – drzwi współczesne z PCV, prostokątne, jednoskrzydłowe, częściowo szklone. *Zaplecze lokali usługowych* - drzwi stalowe, jednoskrzydłowe.

<p>14. Kubatura</p> <p style="text-align: center;">1 808 73 m³</p>	<p>15. Powierzchnia użytkowa</p> <p style="text-align: center;">516,78 m²</p>	<p>16. Przeznaczenie pierwotne</p> <p style="text-align: center;">budynek mieszkalno - usługowy</p>	<p>17. Użytkowanie obecne</p> <p style="text-align: center;">budynek mieszkalno - usługowy</p>
<p>18. Prace budowlane i konserwatorskie, ich przebieg i dokumentacja (po 1945 r.)</p> <p>Prace remontowe wykonane po 1945 roku:</p> <ul style="list-style-type: none"> • prace remontowe wynikające z usunięcia szkód górniczych. Miejscowe przemurowania ścian nośnych, częściowa naprawa wewnętrznego tynku. • wymiana części stolarek okiennych. • zmiany wewnętrznego układu przestrzennego w obrębie poszczególnych mieszkań wynikające z wydzielenia przestrzeni, m.in. łazienki. • bieżące prace remontowe, m.in.: pokrycia dachowego, przemurowania przewodów kominowych, jak również wymiany rynien, rur spustowych i obróbek blacharskich. • wymiana części instalacji obiektu. 		<p>19. Stan zachowania (fundamenty, ściany zewnętrzne, ściany wewnętrzne, sklepienia, stropy, konstrukcje dachowe, pokrycie dachu, wyposażenie i instalacje)</p> <p>Stan zachowania obiektu dobry.</p> <ul style="list-style-type: none"> • Fundamenty – stan dobry • Ściany – zarysowania ścian wewnętrznych i zewnętrznych. Widoczne przemurowania ścian, uszkodzenia cegieł, spoin, naroży budynku oraz detalu. . • Dach – stan dobry. • Stolarka drzwiowa – stan dobry. Zachowane pierwotne drzwi wewnętrzne i zewnętrzne. • Stolarka okienna – stan średni. Część okien wtórnie wymieniona. • Stropy – stan dobry. • Podłogi – stan dobry. • Schody – stan dobry. • Wyposażenie – nie zachowane. • Instalacje – stan średni. 	
		<p>20. Istniejące zagrożenia, najpilniejsze postulaty konserwatorskie</p> <ul style="list-style-type: none"> • ujednoczenie form drzwi wewnętrznych i zewnętrznych. Konserwacja pierwotnej stolarki drzwiowej, • prace remontowe istniejących podłóg i posadzek, • prace remontowo-konserwatorskie elewacji (oczyszczenie ceglanego lica, uzupełnienie spoin, wymiana zniszczonych cegieł, przemurowania fragmentów), • przeprowadzenie prac remontowo-konserwatorskich lub wymiana zewnętrznej stolarki drzwiowej oraz okiennej, w tym ujednoczenie podziału oraz formy okien i drzwi. 	


21. Akta archiwalne (rodzaj akt, numer i miejsce przechowywania)


24. Uwagi różne


22. Bibliografia

- Dworak J.S. Ratka A. „Ruda Śląska przewodnik”, Ruda Śląska 1985 r.
- Głuch J. „Moja Ruda”, Ruda Śląska 2002.
- Krawczyk J. „Ruda Śląska na starych mapach i widokówkach”, Bytom 1997 r.
- Kopiec. B. „Ruda Śląska. Zarys dziejów”, Ruda 2005.
- Nadolski Przemysław: „Ruda Śląska wczoraj. Ruda O/S western”. W.: Wokół Nas. Gliwice 1997.

25. Opracowanie karty ewidencyjnej (data i podpis)

tekst dr inż. arch. Iwona Benek, czerwiec 2009
(data i podpis) 

plany, rysunki dr inż. arch. Iwona Benek, czerwiec 2009
(data i podpis) 

zdjęcia fotograficzne dr inż. arch. Iwona Benek, czerwiec 2009
(data i podpis) 

miejsce przechowywania negatywów :
Archiwum Miejskiego Konserwatora Zabytków w Rudzie Śląskiej

Karta po wypełnieniu podlega ochronie na podstawie przepisów prawa autorskiego.

23. Źródła ikonograficzne (rodzaj, miejsce przechowywania)

- Pocztówki archiwalne ukazujące zabudowę osiedla, pochodzące z początku XX wieku; (w posiadaniu osób prywatnych).

26. Adnotacje o inspekcjach, informacje o zmianach (daty, imiona i nazwiska wypełniających)

27. Załączniki

Wkładek 9

1. Miejscowość	Ruda Śląska	5. Obiekt (nazwa jak w karcie) oraz adres DOM MIESZKALNO- USŁUGOWY Ruda Śląska – Kochłowice ul. Tunkla 1	6. Zawartość wkladki Ciąg dalszy punktu: Nr 9 – użytkownik i jego adres nr 13 – opis obiektu.
2. Gmina	Ruda Śląska		
3. Powiat	Ruda Śląska		
4. Województwo	śląskie		

Ciąg dalszy punktu nr 9 – użytkownik i jego adres

- Lokal usługowy DELIKATESY, ul. Tunkla 1, Ruda Śląska
- Sklep wielobranżowy, ul. Tunkla 1, Ruda Śląska

Ciąg dalszy punktu nr 13 – opis obiektu

Stolarka okienna – drewniana o konstrukcji skrzynkowej o następujących podziałach – elewacje – okna prostokątne, dwudzielne, czteropodziałowe, dwupoziomowe ze ślemieniem i listwą przyrymkową, ze słupkiem. **Poddasze, toalety** – okna prostokątne, jednodelne, jedno-, dwu- i trzypodziałowe, jednopoziomowe z listwami przyrymkowymi i słupkiem. **Współczesne witryny w konstrukcji zespolonej – elewacja zachodnia, naroże i południowa (lokale usługowe)** - prostokątne okna jednodelne, z poziomym i pionowym szprosem.

Rzut - kamienica na rzucie zbliżonym do wieloboku, złożonym z dwóch skrzydeł usytuowanych prostopadle w stosunku do siebie. Rzut obiektu z charakterystycznym ściętym narożem zlokalizowanym od południowego-zachodu. Budynek główny z charakterystyczną, jednotraktową sienią znajdującą się we wschodniej części budynku, która prowadzi do głównego ciągu komunikacyjnego w postaci klatki schodowej. W chwili obecnej obiekt częściowo przekształcony, poprzez wtórnie wydzielone pomieszczenia, m.in. łazienek. Obiekt o zróżnicowanej ilości traktów w poszczególnych partiach. W części północnej trzytraktowa, natomiast w części południowej - dwutraktowa.

Bryła – rozczłonowana, złożona z dwóch, dwukondygnacyjnych skrzydeł usytuowanych prostopadle w stosunku do siebie. Styk skrzydeł zaakcentowany od strony południowo-zachodniej ściętym narożem elewacji. Obiekt kryty dwuspadowym dachem o symetrycznym nachyleniu połaci. Budynek podpiwniczony, z nieużytkowym poddaszem.

Elewacja zachodnia (frontowa) – ceglano - tynkowana. Elewacja dwukondygnacyjna, z nieużytkowym poddaszem. Elewacja o zróżnicowanej ilości osi na poszczególnych kondygnacjach. Na parterze – trzyosiowa, na piętrze i poddaszu – czteroosiowa. Osie elewacji wyznaczone zróżnicowanym typem oraz wielkością otworów okiennych, prostokątnych oraz otworem drzwiowym. W przyziemiu okna współczesne, z PCV, w formie witryn - do lokalu usługowego, w drugiej osi drzwi jednoskrzydłowe, na piętrze i poddaszu - okna prostokątne. Parter tynkowany, zdobiony poziomymi tynkowanymi pasami. Otwory parteru zdobione tynkowanymi opaskami – nadproża boniowane, podkreślone zwornikiem. Okna piętra zdobione tynkowanymi opaskami, nadproża i partia podokienna - profilowane. Okna poddasza znajdują się w pasie gzymsu wieńczącego. Naroża elewacji podkreślone boniowaniem. Poza tym elewacja podkreślona wyprofilowanym gzymsem międzykondygnacyjnym, oraz rozbudowanym gzymsem wieńczącym zdobionym płycinami pomiędzy oknami poddasza oraz geometrycznym motywem zamykającym gzyms od góry.

Elewacja południowo – zachodnia (narożnik) - ceglano - tynkowana. Elewacja dwukondygnacyjna, z nieużytkowym poddaszem. Elewacja o zróżnicowanej ilości osi na poszczególnych kondygnacjach. Na parterze – jednoosiowa, na piętrze i poddaszu – dwuosiowa. Osie elewacji wyznaczone zróżnicowanym typem oraz wielkością otworów okiennych, prostokątnych oraz otworem drzwiowym. W przyziemiu okno i drzwi współczesne, z PCV, w formie witryny - do lokalu usługowego, na piętrze i poddaszu - okna prostokątne. Parter tynkowany. Okna piętra zdobione tynkowanymi opaskami, nadproża i partia podokienna - profilowane. Okna poddasza znajdują się w pasie gzymsu wieńczącego. Naroża elewacji podkreślone boniowaniem. Poza tym elewacja podkreślona wyprofilowanym gzymsem międzykondygnacyjnym, oraz rozbudowanym gzymsem wieńczącym zdobionym płycinami pomiędzy oknami poddasza oraz geometrycznym motywem zamykającym gzyms od góry.

Elewacja południowa (frontowa) – ceglano - tynkowana. Elewacja dwukondygnacyjna, z nieużytkowym poddaszem. Elewacja o zróżnicowanej ilości osi na poszczególnych kondygnacjach. Na parterze – dwuosiowa, na piętrze i poddaszu – pięćosiowa. Osie elewacji wyznaczone zróżnicowanym typem oraz wielkością otworów okiennych, prostokątnych oraz otworem drzwiowym. W przyziemiu okno i drzwi współczesne, z PCV, w formie witryny - do lokalu usługowego, na piętrze i poddaszu - okna prostokątne. Parter częściowo tynkowany. Strona wschodnia przyziemia – ceglana, zdobiona poziomymi, tynkowanymi pasami. Okna piętra zdobione tynkowanymi opaskami, nadproża i partia podokienna - profilowane. Okna poddasza znajdują się w pasie gzymsu wieńczącego. Naroża elewacji oraz pionowy pas na wysokości pierwszej kondygnacji, pomiędzy 1 i 2 osią - podkreślone boniowaniem. Poza tym elewacja podkreślona wyprofilowanym gzymsem międzykondygnacyjnym, oraz rozbudowanym gzymsem wieńczącym zdobionym płycinami pomiędzy oknami poddasza oraz geometrycznym motywem zamykającym gzyms od góry.

Elewacja północna – część południowa (tylna) – tynkowana. Elewacja dwukondygnacyjna z nieużytkowym poddaszem. Elewacja o zróżnicowanej ilości osi na poszczególnych kondygnacjach. Na parterze i poddaszu – trzyosiowa, na piętrze – czteroosiowa. Osie elewacji wyznaczone zróżnicowanym typem oraz wielkością otworów okiennych, prostokątnych oraz otworem drzwiowym. W przyziemiu drzwi jednoskrzydłowe, na piętrze i poddaszu - okna prostokątne. Elewacja bez zdobień, podziałów i detalu, podkreślona tynkowanym cokołem.

Elewacja północna – część północna (tylna) – tynkowana. Elewacja dwukondygnacyjna z nieużytkowym poddaszem. Elewacja o zróżnicowanej ilości osi na poszczególnych kondygnacjach. Na parterze – jednoosiowa, na piętrze i poddaszu – dwuosiowa. Osie elewacji wyznaczone zróżnicowanym typem oraz wielkością otworów okiennych, prostokątnych oraz otworem drzwiowym. W przyziemiu drzwi jednoskrzydłowe, na piętrze i poddaszu - okna prostokątne. Elewacja bez zdobień, podziałów i detalu, podkreślona tynkowanym cokołem.

Wnętrze – częściowo zachowany pierwotny układ budynku. Obiekt o zróżnicowanej ilości traktów. Po stronie południowej dwutraktowy, w pozostałej części trzytraktowy. W przyziemiu dwa lokale usługowe z zapleczem, na pierwszej kondygnacji pomieszczenia mieszkalne oraz klatka schodowa z toaletami w trakcie środkowym. Na piętrze trzy mieszkania, złożone z dwóch pokoi, kuchni, łazienki. Poszczególne pomieszczenia skomunikowane są między sobą za pomocą korytarza i amfilady.

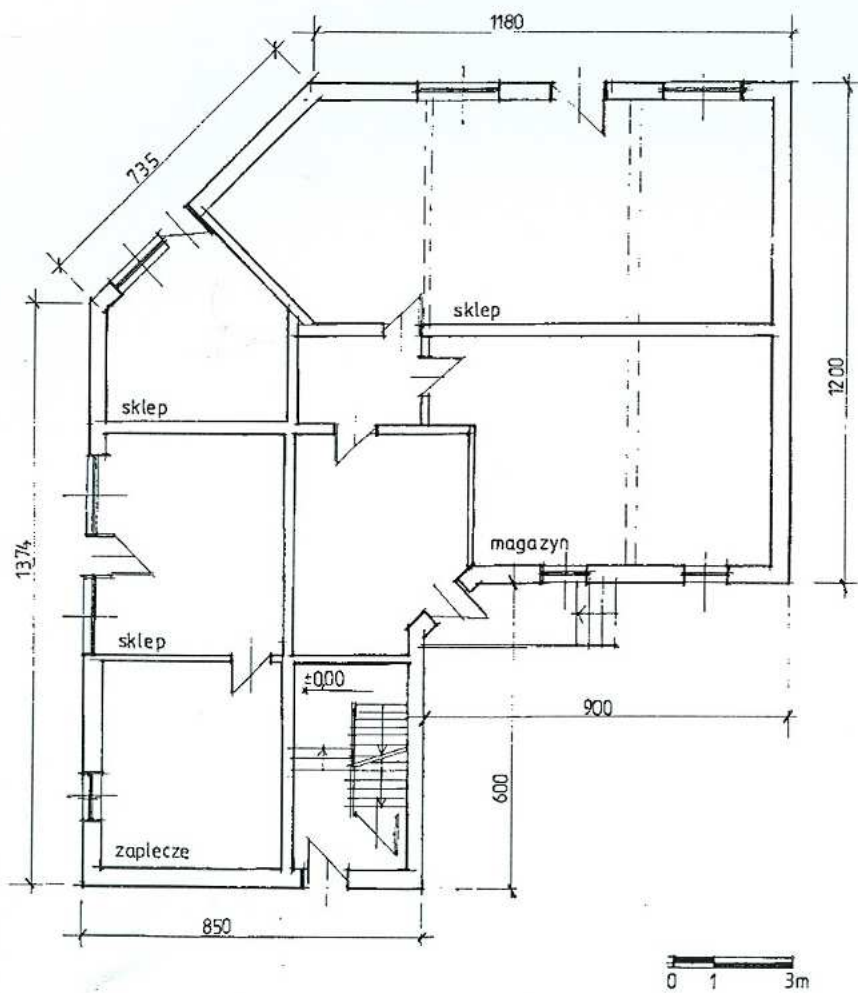
Wyposażenie – nie zachowane.

Instalacje – elektryczna, wodno-kanalizacyjna, teletechniczna, gazowa, piece kaflowe lub elektryczne.

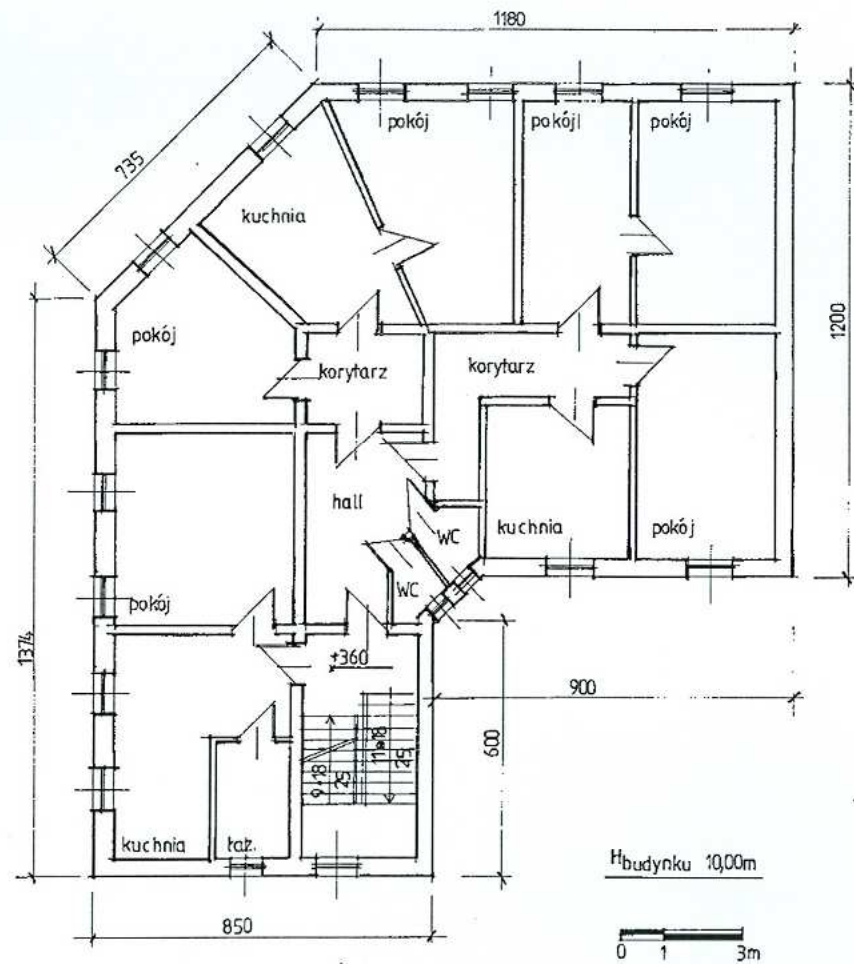
1. Miejscowość	Ruda Śląska	5. Obiekt (nazwa jak w karcie) oraz adres	6. Zawartość wkładki
2. Gmina	Ruda Śląska		
3. Powiat	Ruda Śląska		
4. Województwo	śląskie		
		DOM MIESZKALNO- USŁUGOWY Ruda Śląska – Kochłowice ul. Tunkla 1	Ciąg dalszy punktów: nr 11 – Zdjęcie rzut przekrój sytuacja orientacja



Ryc. 5. Widokówka z Kochłowic.



Ryc. 6. Rzut parteru.



Ryc. 7. Rzut piętra.

1. Miejscowość Ruda Śląska
 2. Gmina Ruda Śląska
 3. Powiat Ruda Śląska
 4. Województwo śląskie

5. Obiekt (nazwa jak w karcie) oraz adres
DOM MIESZKALNO- USŁUGOWY
Ruda Śląska – Kochłowice
ul. Tunkla 1

6. Zawartość wkładki
 Ciąg dalszy punktu 11 – dokumentacja fotograficzna



Fot. 1. Widok od strony północno – zachodniej



Fot. 3. Witryna sklepu – parter.



Fot. 2. Elewacja zachodnia.



Fot. 4. Wejście do sklepu.



Fot. 5. Witryna sklepu – parter.



Fot. 7. Gzyms międzykondygnacyjny.



Fot. 6. Nadproże witryny.



Fot. 8. Gzyms międzykondygnacyjny.

1. Miejscowość Ruda Śląska
 2. Gmina Ruda Śląska
 3. Powiat Ruda Śląska
 4. Województwo śląskie

5. Obiekt (nazwa jak w karcie) oraz adres

DOM MIESZKALNO- USŁUGOWY
 Ruda Śląska – Kochłowice
 ul. Tunkla 1

6. Zawartość wkładki

Ciąg dalszy punktu 11 – dokumentacja fotograficzna



Fot. 9. Okno pierwszego piętra.



Fot. 10. Gzyms wieńczący.



Fot. 11. Gzyms wieńczący.



Fot. 12. Naroże – elewacja południowo – zachodnia.



Fot. 13. Witryna sklepu – parter.



Fot. 14. Okno pierwszego piętra.

<p>1. Miejscowość Ruda Śląska 2. Gmina Ruda Śląska 3. Powiat Ruda Śląska 4. Województwo śląskie</p>	<p>5. Obiekt (nazwa jak w karcie) oraz adres DOM MIESZKALNO- USŁUGOWY Ruda Śląska – Kochłowice ul. Tunkla 1</p>	<p>6. Zawartość wkładki Ciąg dalszy punktu 11 – dokumentacja fotograficzna</p>
--	---	---



Fot. 15. Okno pierwszego piętra.



Fot. 16. Naroże – zaakcentowane boniowaniem.



Fot. 17. Boniowanie – przyziemie.

<p>1. Miejscowość Ruda Śląska 2. Gmina Ruda Śląska 3. Powiat Ruda Śląska 4. Województwo Śląskie</p>	<p>5. Obiekt (nazwa jak w karcie) oraz adres DOM MIESZKALNO - USŁUGOWY Ruda Śląska – Ruda ul. Tunkla 1</p>	<p>6. Zawartość wkładki Ciąg dalszy punktu 11 – dokumentacja fotograficzna</p>
--	--	---



Fot. 22. Widok od strony południowo – wschodniej.



Fot. 24. Budynek gospodarcze.



Fot. 23. Elewacja wschodnia.



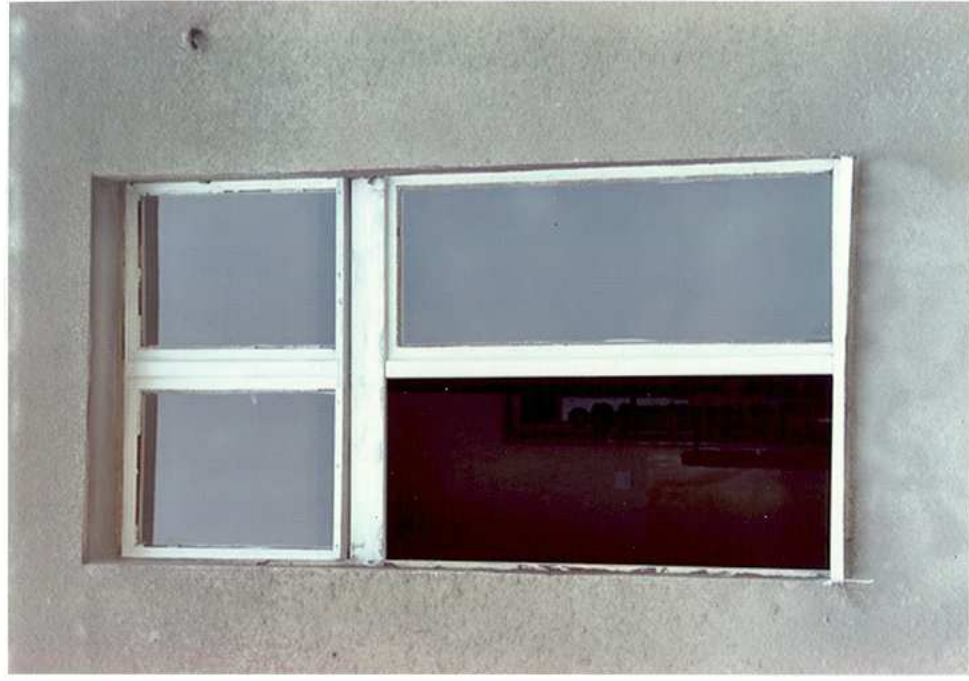
Fot. 25. Elewacja wschodnia.



Fot. 26. Wejście do sklepu – zaplecze.



Fot. 27. Drzwi wejściowe.



Fot. 28. Okno – klatka schodowa.

WKŁADKA DO KARTY EWIDENCYJNEJ ZABYTKÓW ARCHITEKTURY I BUDOWNICTWA

1. Miejscowość Ruda Śląska
 2. Gmina Ruda Śląska
 3. Powiat Ruda Śląska
 4. Województwo śląskie

5. Obiekt (nazwa jak w karcie) oraz adres

DOM MIESZKALNO- USŁUGOWY
Ruda Śląska – Kochłowice
ul. Tunkla 1

6. Zawartość wkładki

Ciąg dalszy punktu 11 – dokumentacja fotograficzna



Fot. 29. Okno – parter.



Fot. 30. Okno – pierwsze piętro.



Fot. 31. Okna do toalet.



Fot. 32. Wejście na klatkę schodową.



Fot. 33. Schody.



Fot. 34. Słupek balustrady.



Fot. 35. Schody – widok.

1. Miejscowość Ruda Śląska 2. Gmina Ruda Śląska 3. Powiat Ruda Śląska 4. Województwo śląskie	5. Obiekt (nazwa jak w karcie) oraz adres DOM MIESZKALNO - USŁUGOWY Ruda Śląska – Ruda ul. Tunkla 1	6. Zawartość wkładki Ciąg dalszy punktu 11 – dokumentacja fotograficzna
---	---	--



Fot. 36. Belka policzkowa schodów – parter.



Fot. 37. Belka policzkowa.



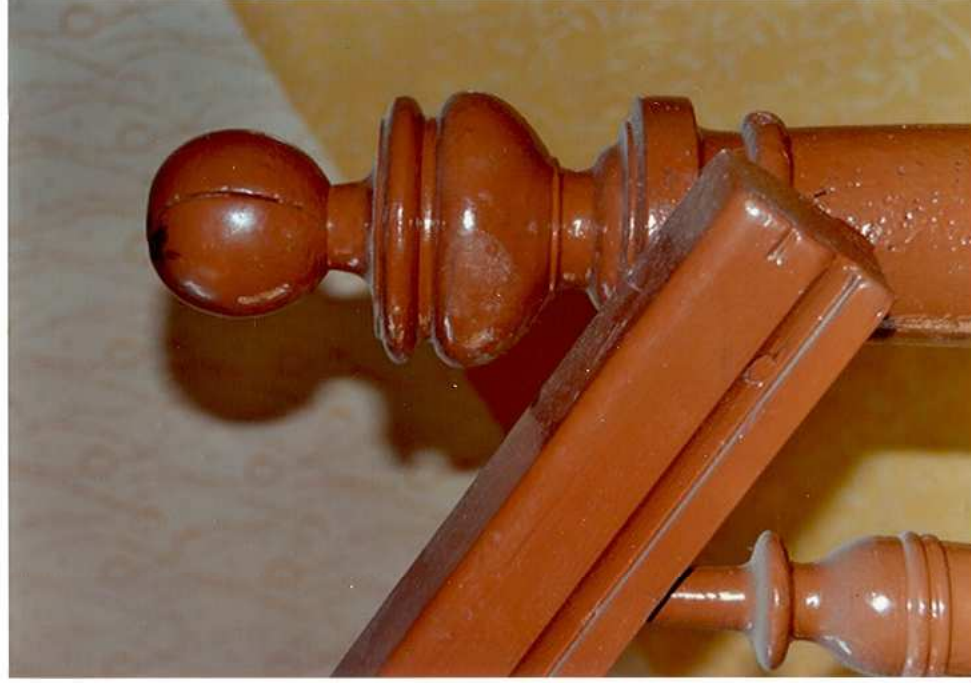
Fot. 38. Balustrada – piętro.



Fot. 39. Widok na spód biegu schodów.



Fot. 40. Słupek balustrady.



Fot. 41. Zwińczenie słupka balustrady.



Fot. 42. Tralki balustrady.

1. Miejscowość Ruda Śląska
 2. Gmina Ruda Śląska
 3. Powiat Ruda Śląska
 4. Województwo śląskie

5. Obiekt (nazwa jak w karcie) oraz adres

DOM MIESZKALNO - USŁUGOWY
Ruda Śląska – Ruda
ul. Tunkla 1

6. Zawartość wkładki

Ciąg dalszy punktu 11 – dokumentacja fotograficzna



Fot. 44. Drzwi do mieszkania.



Fot. 46. Drzwi do mieszkania.



Fot. 43. Drzwi do piwnicy.



Fot. 45. Drzwi do mieszkania.



Fot. 47. Posadzka – podest.



Fot. 48. Posadzka.



Fot. 49. Posadzka.