

KARTA EWIDENCYJNA ZABYTKÓW ARCHITEKTURY I BUDOWNICTWA

1. Obiekt

**DOM MIESZKALNY**

2. Czas powstania

**lata 20 XX w.**

Nr

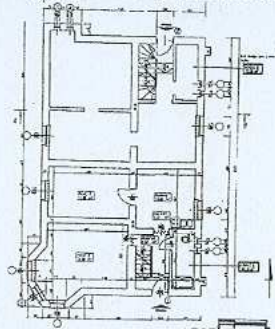
3. Miejscowość

**RUDA ŚLĄSKA - ORZEGÓW**

11. Zdjęcia, rzut, sytuacja, orientacja

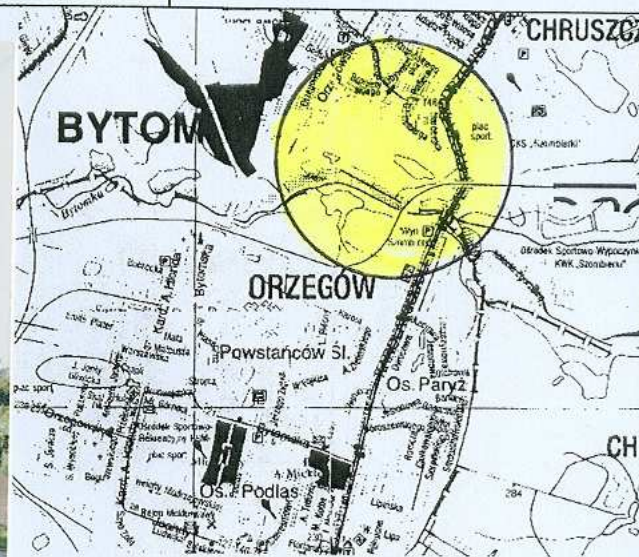


Ryc. 1. Widok ogólny od strony południowo – wschodniej.

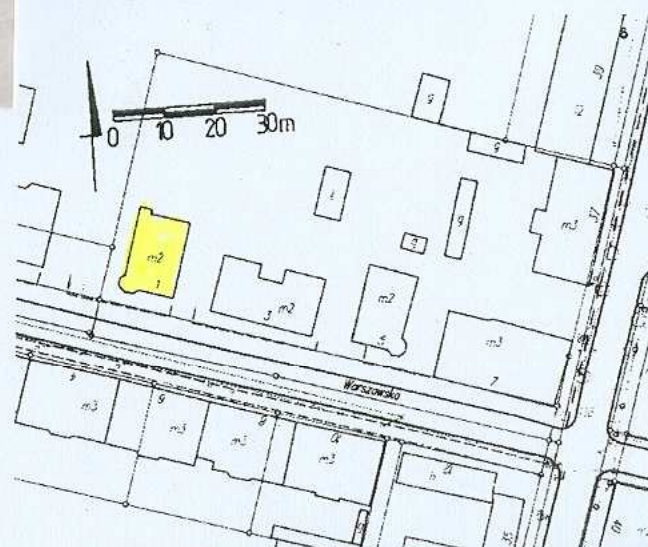


LEGENDA:  
 1.1. kuchnia  
 1.2. sypialnia  
 1.3. łazienka  
 1.4. salon  
 1.5. przedpokój  
 1.6. schody  
 1.7. balkon  
 1.8. garaż  
 1.9. ogród  
 1.10. parking

Ryc. 2. Rzut poziomy parteru.



Ryc. 3. Plan orientacyjny – mapa aktualna. Skala 1: 20 000.



Ryc. 4. Plan sytuacyjny – mapa aktualna.

4. Adres

**Ruda Śląska – Orzegów  
 ulica Warszawska 1  
 dawna ulica Stefana, Stefan Gasse  
 nr ewidencyjny działki 1.2138/176  
 nr księgi wieczystej KW 15421 R**

5. Przynależność administracyjna

województwo śląskie  
 powiat Ruda Śląska  
 gmina Ruda Śląska

6. Poprzednie nazwy miejscowości

**Orzegów**

7. Przynależność administracyjna przed 01.01.1999

województwo katowickie  
 gmina Ruda Śląska

8. Właściciel i jego adres

**GMINA MIASTO RUDA ŚLĄSKA  
 PLAC JANA PAWŁA II 6  
 41-709 RUDA ŚLĄSKA**

9. Użytkownik i jego adres

**MPGM Ruda Śląska  
 ul. Hlonda 37  
 41-712 Ruda Śląska**

10. Rejestr zabytków



**Orzegów** - nazwa pochodzi od słowa "orzegłowy".  
 W 1313 r. wzmiankowany jest w dokumencie Marcin z Orzegowa. Jest to pierwsza wzmianka o tej miejscowości. Wieś powstała wzdłuż obecnej ul. Bytomskiej. Niemiecka nazwa brzmiała **Orzegow**.  
 W XVIII wieku, rozwinęło się tu górnictwo węglowe. Kopalnię "Konig David" zwiedzał w 1790 r. Johann Wolfgang von Goethe.  
 W 1844 r. uruchomiono dużą kopalnię "Paulus" (Paweł).  
 W latach 1860-62 wybudowano nowe główne szyby tej kopalni ("Godulla" i "Schaffgotsch") koło dworca w Chebziu.  
 Później, w latach 1873-77 uruchomiono nową kopalnię "Gotthard" (Karol) z szybami "Gotthard" i "Kynast".  
 Koło niej w latach 1900-03 zbudowano koksownię. Już w 1882 r. urządzono kaplicę w miejscowej szkole. Obecny kościół pw. św. Michała Archanioła powstał w latach 1894-1895 (projektant Wilhelm Wiczorek) i został rozbudowany (w zasadzie była to budowa nowej świątyni w miejscu starego kościoła) w latach 1911-15 według projektu Maksymiliana Giemsy.  
 W 1951 r. Orzegów przyłączono do Rudy, w 1959 r. wszedł w skład miasta Ruda Śląska.

Zespół domów mieszkalnych przy ulicy Warszawskiej 1, 3, 5 został zbudowany prawdopodobnie w latach 1910 – 1920 XX w. przez Zarząd Spółki Schaffgotsch. Budynek przeznaczony był dla pracowników spółki. Są zlokalizowane w sąsiedztwie zabudowy zwartej. Układ urbanistyczny zachował się do dzisiaj. Budynek posiadają bogatą i oryginalną formę architektoniczną opartą na założeniach **podmiejskiego budownictwa willowego**. Brak danych o projektancie.

**Sytuacja** - budynek położony w dzielnicy Orzegów zlokalizowanej w północnej części miasta Ruda Śląska. Obiekt usytuowany po północnej stronie ulicy Warszawskiej, w obrębie bloku zabudowy ograniczonego od zachodu ulicą Królowej Jadwigi, od wschodu ulicą Kard. A. Hłonda, od południa ulicą Warszawską, natomiast od północy ulicą E. Plater. Budynek wolnostojący, usytuowany w linii zabudowy ulicy, w układzie kalenicowym. Zlokalizowany jest on na ogrodzonej parceli zbliżonej swoim kształtem do prostokąta. Na działce zlokalizowane są budynki przy ulicy Warszawskiej 1, 3, 5 i 7 oraz Hłonda 37 w zabudowie wolnostojącej. Stanowią jedną nieruchomość, z której wydzielono cztery nieruchomości lokalowe. Obszar częściowo zadrzewiony. W północno - wschodniej części działki parterowe budynki gospodarcze oraz garaże o zróżnicowanej konstrukcji. Od zachodu i północy budynek mieszkalny graniczy z terenem szkoły, od wschodu i południa graniczy bezpośrednio z zabudową mieszkalną. Strefy wejściowe do budynku znajdują się od strony elewacji północnej i południowej. Wejście oraz wjazd na ww. nieruchomość od strony wschodniej. Parcela ogrodzona jest współczesną ogrodzeniem stalowym na betonowych słupach.

**Materiał, konstrukcja, technika** - budynek murowany z cegły maszynowej. Elewacje ceglano – tynkowane. Partie ceglane wykonane w układzie „krzyżowym”. Detal architektoniczny ceglany (obramowania, ozdobne pasy, dekoracyjne płyciny itp.).

**Sklepienia, stropy** – *piwnica, klatka schodowa* – sklepienia ceramiczne, proste oraz odcinkowe typu „Kleina”. *Poszczególne kondygnacje* – stropy drewniane płaskie z dolnym pułapem i powalą.

**Więźba dachowa** – drewniana konstrukcja kleszczowo-płatwiowa.

**Pokrycie dachowe** – dachówka ceramiczna karpieńska w układzie „koronki”.

**Posadzki, podłogi** – *piwnica* – wylewka betonowa. *Klatki schodowe* – współczesne płytki ceramiczne oraz drewniana podłoga tzw. „biała”. *Poszczególne pomieszczenia mieszkalne* – drewniana podłoga tzw. „biała”. Część drewnianych podłóg pokryta płytami paździerzowymi oraz wykładziną z PCV oraz dywanową. Ponadto współczesne płytki ceramiczne. *Poddasze* – drewniana podłoga tzw. „biała”.

**Schody** - wewnętrzne: *piwnica* – schody w konstrukcji murowanej, z cegły – jednobiegowe, zabiegowe w dolnej części. Stopnice schodów ceglane. *Klatka schodowa* – schody w konstrukcji drewnianej, policzkowej – jednobiegowe, zabiegowe na początku i końcu biegu. Stopnice i podstopnice drewniane. Belki policzkowe schodów również bez zdobień, z pełnych desek. Schody posiadają drewnianą, toczoną barierę. Bariera zwieńczoną od góry profilowaną poręczą. Na początku oraz na końcu każdego końca biegu drewniane, toczne słupki, wszystkie tralki balustrady zachowane. Schody zewnętrzne: w konstrukcji betonowej – *elewacja północna i południowa* – schody jednobiegowe, proste. Stopnice schodów obłożone współczesnymi płytkami.

**Otwory drzwiowe** – wewnętrzne: Drzwi w konstrukcji deskowo-listwowej z zastrzałem – *piwnica, strych* - prostokątne, jednoskrzydłowe, deskowe drzwi. *Poszczególne pomieszczenia mieszkalne* – drewniane drzwi tzw. pełne – prostokątne, jednoskrzydłowe drzwi, wielopłycinowe.

Drzwi zewnętrzne: drewniane, drzwi ramowo-płycinowe na zawiasach francuskich: - *elewacja południowa (frontowa) i północna (tylna)* – prostokątne, współczesne drzwi płytowe, jednoskrzydłowe, czteropłycinowe. Płyciny drzwi o zróżnicowanej wielkości oraz kształcie, prostokątne. Krawędzie płycin dekoracyjnie szlifowane.



14. Kubatura  960,00 m <sup>3</sup>	15. Powierzchnia użytkowa  171,35 m <sup>2</sup>	16. Przeznaczenie pierwotne  budynek mieszkalny	17. Użytkowanie obecne  budynek mieszkalny
18. Prace budowlane i konserwatorskie, ich przebieg i dokumentacja (po 1945 r.)  Prace remontowe wykonane po 1945 roku: <ul style="list-style-type: none"> <li>• prace remontowe wynikające z usunięcia szkód górniczych. Miejscowe przemurowania ścian nośnych, częściowa naprawa wewnętrznego tynku.</li> <li>• wymiana części drzwi wewnętrznych, jak również stolarek okiennych.</li> <li>• zmiany wewnętrznego układu przestrzennego w obrębie poszczególnych mieszkań wynikające z wydzielenia przestrzeni, m.in. łazienki.</li> <li>• remont podłóg. Częściowa wymiana posadzek i drewnianych podłóg.</li> <li>• bieżące prace remontowe, m.in.: pokrycia dachowego, przemurowania przewodów kominowych, jak również wymiany rynien, rur spustowych i obróbek blacharskich.</li> <li>• remont klatki schodowej</li> <li>• wymiana części instalacji obiektu.</li> </ul>		19. Stan zachowania (fundamenty, ściany zewnętrzne, ściany wewnętrzne, sklepienia, stropy, konstrukcje dachowe, pokrycie dachu, wyposażenie i instalacje)  Stan zachowania obiektu dobry. <ul style="list-style-type: none"> <li>• Fundamenty – stan średni.</li> <li>• Ściany – zarysowania ścian wewnętrznych i zewnętrznych. Widoczne przemurowania ścian, uszkodzenia cegieł, spoin, naroży budynku oraz detalu. Ponadto zawilgocenia wynikające z braku dobrej izolacji budynku w postaci zmurszenia oraz zagrzybienia tynku wewnętrznego.</li> <li>• Dach – stan średni.</li> <li>• Stolarka drzwiowa – stan średni. Częściowo zachowane pierwotne drzwi wewnętrzne.</li> <li>• Stolarka okienna – stan średni. Część okien wtórnie wymieniona.</li> <li>• Stropy – stan średni.</li> <li>• Podłogi – stan średni.</li> <li>• Schody – stan średni.</li> <li>• Wyposażenie – nie zachowane.</li> <li>• Instalacje – stan średni.</li> </ul>	
		20. Istniejące zagrożenia, najpilniejsze postulaty konserwatorskie <ul style="list-style-type: none"> <li>• ujednoczenie form drzwi wewnętrznych i zewnętrznych. Konserwacja pierwotnej stolarki drzwiowej,</li> <li>• prace remontowe istniejących podłóg i posadzek. Ponadto z punktu widzenia konserwatorskiego wskazane jest ujednoczenie formy posadzek występujących w obrębie klatki schodowej,</li> <li>• częściowa wymiana oraz naprawa i odgrzybienie tynków wewnętrznych,</li> <li>• prace remontowo-konserwatorskie elewacji (oczyszczenie ceglanego lica, uzupełnienie spoin, wymiana zniszczonych cegieł, przemurowania fragmentów, naprawa zniszczonego tynku zewnętrznego,</li> <li>• generalny remont więźby dachowej, pokrycia dachowego, obróbek blacharskich, rynien, rur spustowych,</li> <li>• wykonanie izolacji poziomej oraz pionowej wraz z odwodnieniem terenu,</li> <li>• przeprowadzenie prac remontowo-konserwatorskich lub wymiana zewnętrznej stolarki drzwiowej oraz okiennej, w tym ujednoczenie podziału oraz formy okien i drzwi,</li> <li>• remont klatki schodowej,</li> <li>• uporządkowanie okablowania instalacji znajdujących się wewnątrz oraz na elewacjach,</li> <li>• przemurowania przewodów kominowych.</li> </ul>	



21. Akta archiwalne (rodzaj akt, numer i miejsce przechowywania)

Witwicki M., Bergman E., Giermański J., Holeczko A., Małusecki B.; Ruda Śląska ekspertyza konserwatorska. Orzegów; PKZ Oddział w Warszawie Pracownia Dokumentacji Naukowo-Historycznej. Zespół Studiów Historyczno-Urbanistycznych Górny Śląsk; Warszawa 1987; [w:] Archiwum Śląskiego Wojewódzkiego Konserwatora Zabytków w Katowicach.

22. Bibliografia

- Dworak J.S. Ratka A. „Ruda Śląska przewodnik”, Ruda Śląska 1985 r.
- Krawczyk J. „Ruda Śląska na starych mapach i widokówkach”, Bytom 1997 r.
- Kopiec. B. „Ruda Śląska. Zarys dziejów”, Ruda 2005.
- Głuch J. „Moja Ruda”, Ruda Śląska 2002.
- Kopiec. B. „Ruda Śląska. Zarys dziejów”, Ruda 2005.
- Krawczyk J. „Ruda Śląska na starych mapach i widokówkach”, Bytom 1997 r.
- Nadolski Przemysław: „Ruda Śląska wczoraj. Ruda O/S western”. W.: Wokół Nas. Gliwice 1997.
- „Ruda Śląska ekspertyza konserwatorska. Tom - Orzegów”; praca zbiorowa, PP Pracownie Konserwacji Zabytków Oddział w Warszawie, Warszawa 1987 r. Fot. P.Pizoń

23. Źródła ikonograficzne (rodzaj, miejsce przechowywania)

- Pocztówki archiwalne ukazujące zabudowę osiedla, pochodzące z początku XX wieku; (w posiadaniu osób prywatnych);
- Inwentaryzacja budynków zlokalizowanych przy ulicy Warszawskiej 1, 3, 5, 7 i Hlonda 37 w Rudzie Śląskiej wykonana przez BUDOSERWIS Z.U.H. Sp. z o.o., kwiecień 2006 r.

24. Uwagi różne

25. Opracowanie karty ewidencyjnej (data i podpis)

tekst

dr inż. arch. Iwona Benek, czerwiec 2009  
(data i podpis)




plany, rysunki

Inwentaryzacja budynków zlokalizowanych przy ulicy Warszawskiej 1, 3, 5, 7 i Hlonda 37 w Rudzie Śląskiej wykonana przez BUDOSERWIS Z.U.H. Sp. z o.o., kwiecień 2006 r.

(data i podpis)

zdjęcia fotograficzne

dr inż. arch. Iwona Benek, czerwiec 2009  
(data i podpis)



miejsce przechowywania negatywów :

Archiwum Miejskiego Konserwatora Zabytków w Rudzie Śląskiej

*Karta po wypełnieniu podlega ochronie na podstawie przepisów prawa autorskiego.*

26. Adnotacje o inspekcjach, informacje o zmianach (daty, imiona i nazwiska wypełniających)

27. Załączniki

**Wkładek 10**



1. Miejscowość	Ruda Śląska	5. Obiekt (nazwa jak w karcie) oraz adres	6. Zawartość wkładki
2. Gmina	Ruda Śląska		
3. Powiat	Ruda Śląska		
4. Województwo	śląskie		
		<b>DOM MIESZKALNY</b> <b>Ruda Śląska – Orzegów</b> <b>ul. Warszawska 1</b>	ciąg dalszy punktu: nr 13 – opis obiektu.

Ciąg dalszy punktu nr 13 – opis obiektu

**Stołarka okienna – drewniana o konstrukcji skrzynkowej o następujących podziałach – elewacja zachodnia i wschodnia** – okna zamknięte łukiem odcinkowym dwudzielne, czteropodziałowe, dwupoziomowe ze śłemeniem i listwą przymykową. **Elewacja północna (tylna)** – okno zamknięte łukiem odcinkowym dwudzielne, czteropodziałowe, dwupoziomowe ze śłemeniem i listwą przymykową. Okno prostokątne, dwudzielne, czteropodziałowe, dwupoziomowe, ze słupkiem znajdującym się po środku okna. Okno zamknięte łukiem odcinkowym dwudzielne, dwupodziałowe, jednopoziomowe, bez śłemenia. Okna współczesne o konstrukcji zespolonej wykonane z PCV o następujących podziałach: **elewacje: południowa i zachodnia** – prostokątne, czteropodziałowe, dwupoziomowe, bez śłemenia. Okno jednodzielne, jednopodziałowe, jednopoziomowe, bez śłemenia. **Elewacja wschodnia** – prostokątne, dwudzielne, czteropodziałowe, dwupoziomowe. Wewnątrz okna listwy imitujące słupek oraz śłemię okienne. Ponadto okno jednodzielne, jednopodziałowe, jednopoziomowe, bez śłemenia.

**Rzut** – budynek na rzucie zbliżonym do wydłużonego prostokąta, z charakterystycznym wykuszem znajdującym się w południowo – zachodnim narożu budynku. Wykusz o rzucie ośmioboku. Na elewacji północnej ryzalit 1-osiowy. Budynek o zróżnicowanej ilości traktów. W skrajnych fragmentach budynku (od północy i południa) obiekt trzytraktowy (ciąg komunikacyjny w postaci klatek schodowych oraz łazienki), w pozostałej części dwutraktowy (część mieszkalna).

**Bryła** – zwarta, z charakterystycznym wykuszem o rzucie ośmioboku zlokalizowanym w południowo – zachodnim narożu budynku. Od strony północnej jednoosiowy ryzalit znajdującym się w 3 osi elewacji. Budynek mieszkalny, wolnostojący, dwukondygnacyjny kryty dachem dwuspadowym, naczółkowym. Połączenie dachu wysunięte, wsparte na drewnianych rysiach. Elewacja zachodnia budynku zamknięta w partii poddasza dwoma szczytami nawiązującymi swoją formą do trójkątnych, które przekryte są dachem dwuspadowym o symetrycznym nachyleniu połączy (szczyty znajdują się w osi symetrii elewacji – 2, 3 oś budynku). Dodatkowo poddasze doświetlone facjatami przekrytymi jednospadowymi dachami. (na elewacji zachodniej dwie facjaty w 1 i 4 osi, na elewacji wschodniej dwie facjaty w 2 i 3 osi). Budynek podpiwniczony, z częściowo nieużytkowym poddaszem.

**Elewacja południowa (frontowa)** – ceglano-tynkowana, dwukondygnacyjna. Elewacja zaakcentowana wykuszem o rzucie ośmioboku w partii przyziemia w zachodnim narożniku przekrytym wielospadowym dachem. Elewacja o zróżnicowanej ilości osi w poszczególnych kondygnacjach. Osie elewacji wyznaczone zróżnicowanym typem oraz wielkością otworów okiennych oraz drzwiowym. W przyziemiu elewacja czteroosiowa z charakterystycznym wykuszem występującym w 1, 2, 3 osi elewacji oraz otworem drzwiowym (drzwi prostokątne, jednoskrzydłowe) i oknem charakterystycznie przesuniętym nad drzwiami (doświetlenie klatki schodowej) w 4 osi. Na piętrze jednoosiowa (Elewacja tynkowana na wysokości pierwszej i drugiej kondygnacji oraz w partiach podokiennych wykusza). Osie elewacji wyznaczone otworami okiennymi zamkniętymi łukiem odcinkowym z wmontowanymi prostokątnymi oknami. W partii dachu naczółek. Okno zlokalizowane w partii przyziemia w 4 osi oraz w partii piętra, dodatkowo wzbogacone są ceglany obramowaniami, z charakterystycznymi uszakami w obramieniu (proste wykończenie). Opaski otworów okiennych występujących w wykuszu przechodzą bezpośrednio w ceglano lico elewacji budynku. W 1 osi przyziemia (wykusz) ceglana płycina zamknięta łukiem odcinkowym. Skrajny, dolny, wschodni fragment elewacji na wysokości przyziemia dekorowany ceglany licem. Wykończenia dekoracji ceglanych w formie naprzemiennie układanych cegieł. Elewacja dodatkowo zdobiona ceglany gzymsem między piętrowym (w partii przyziemia – dwa pasy cegieł, w partii piętra – jeden pas cegieł) oraz ceglany wykończeniem na styku ścian z dachem w formie schodkowych uskoków na skosach.

**Elewacja zachodnia** – ceglano-tynkowana, dwukondygnacyjna. Elewacja zaakcentowana wykuszem w partii przyziemia w 4, 5 i 6 osi oraz w partii poddasza dwoma szczytami ( 2 i 3 oś drugiej kondygnacji). Elewacja o zróżnicowanej ilości osi w poszczególnych kondygnacjach. Osie elewacji wyznaczone zróżnicowanym typem oraz wielkością otworów okiennych. W przyziemiu elewacja sześćoosiowa z charakterystycznym wykuszem o rzucie ośmioboku przekrytym wielospadowym dachem występującym w 4, 5, 6 osi elewacji. Na piętrze czteroosiowa z dwoma szczytami w 2 i 3 osi nawiązującymi swoją formą do trójkątnych, które przekryte są dachami dwuspadowymi o symetrycznym nachyleniu połączy. Poddasze doświetlone facjatami przekrytymi jednospadowymi dachami (1 i 4 oś). (Elewacja tynkowana na wysokości pierwszej i drugiej kondygnacji oraz w partiach podokiennych wykusza). Osie elewacji wyznaczone otworami okiennymi zamkniętymi łukiem odcinkowym z pierwotnymi oknami lub wmontowanymi prostokątnymi oknami (4, 5 oś przyziemia, 3 oś piętra). Okna dodatkowo wzbogacone są ceglany obramowaniami, z charakterystycznymi uszakami w obramieniu (proste wykończenie). Opaski otworów okiennych występujących w wykuszu przechodzą bezpośrednio w ceglano lico elewacji budynku. W 4 i 6 osi przyziemia (wykusz) ceglano płycina zamknięta łukiem odcinkowym Elewacja dodatkowo artykułowana ceglany, pseudopilastrami, występującymi w narożu elewacji oraz narożach szczytów. Wykończenia dekoracji ceglanych w formie naprzemiennie układanych cegieł.



**cd. Elewacja zachodnia** Elewacja dodatkowo zdobiona ceglany gzymsem między piętrowym (w partii przyziemia – dwa pasy cegieł, w partii piętra – jeden pas cegieł) oraz wykończeniem na styku ścian szczytu z dachem w formie schodkowych uskoków na skosach z cegły.

**Elewacja północna (tylna)** – ceglano-tynkowana, dwukondygnacyjna. Elewacja zaakcentowana ryzalitem w partii przyziemia w zachodnim narożniku. Elewacja o zróżnicowanej ilości osi w poszczególnych kondygnacjach. Osie elewacji wyznaczone zróżnicowanym typem oraz wielkością otworów okiennych oraz drzwiowym. W przyziemiu elewacja dwuosiowa z otworem drzwiowym (drzwi prostokątne, jednoskrzydłowe) i oknem charakterystycznie przesuniętym nad drzwiami (doświetlenie klatki schodowej) w 1 osi oraz z charakterystycznym ryzalitem przekrytym dachem dwuspadowym występującym w 2 osi. Na piętrze jednoosiowa. (Elewacja tynkowana na wysokości pierwszej i drugiej kondygnacji). Osie elewacji wyznaczone otworami okiennymi zamkniętymi łukiem odcinkowym. W partii dachu naczółek. Okno zlokalizowane w partii przyziemia w 1 osi oraz w partii piętra, dodatkowo wzbogacone są ceglanymi obramowaniami, z charakterystycznymi uszakami w obramieniu (proste wykończenie). Ściany ryzalitu ceglane. Skrajny, dolny, wschodni fragment elewacji na wysokości przyziemia dekorowany ceglany licem. Wykończenia dekoracji ceglanych w formie naprzemiennie układanych cegieł. Elewacja dodatkowo zdobiona ceglany gzymsem między piętrowym (w partii przyziemia – dwa pasy cegieł, w partii piętra – jeden pas cegieł) oraz ceglany wykończeniem na styku ścian z dachem w formie schodkowych uskoków na skosach.

**Elewacja wschodnia** – ceglano-tynkowana, dwukondygnacyjna. Elewacja o zróżnicowanej ilości osi w poszczególnych kondygnacjach. Osie elewacji wyznaczone zróżnicowanym typem oraz wielkością otworów okiennych. W przyziemiu elewacja sześćoosiowa. Na piętrze dwuosiowa. Poddasze doświetlone facjatami przekrytymi jednospadowymi dachami (1 i 2 osi). (Elewacja tynkowana na wysokości pierwszej kondygnacji). Osie elewacji wyznaczone otworami okiennymi zamkniętymi łukiem odcinkowym z pierwotnymi oknami lub wmontowanymi prostokątnymi oknami (1, 2, 3, 5, 6 osi przyziemia). Okna (3 i 4 osi przyziemia) dodatkowo wzbogacone są ceglanymi obramowaniami, z charakterystycznymi uszakami w obramieniu (proste wykończenie). Wykończenia dekoracji ceglanych w formie naprzemiennie układanych cegieł. Skrajne, dolne fragmenty elewacji na wysokości przyziemia dekorowane ceglany licem.

**Wnętrze** – częściowo zachowany pierwotny układ budynku. W skrajnych fragmentach budynku (od północy i południa) obiekt trzytraktowy -pokój, ciąg komunikacyjny w postaci klatek schodowych oraz łazienki. Na poszczególnych kondygnacjach dwa mieszkania, złożone z dwóch pokoi, kuchni oraz łazienki na parterze oraz trzech pokoi i strychu na piętrze. Poszczególne pomieszczenia skomunikowane są między sobą za pomocą amfilady oraz korytarza.

**Wyposażenie** – nie zachowane.

**Instalacje** – elektryczna, wodno-kanalizacyjna, teletechniczna, piece kaflowe lub elektryczne.



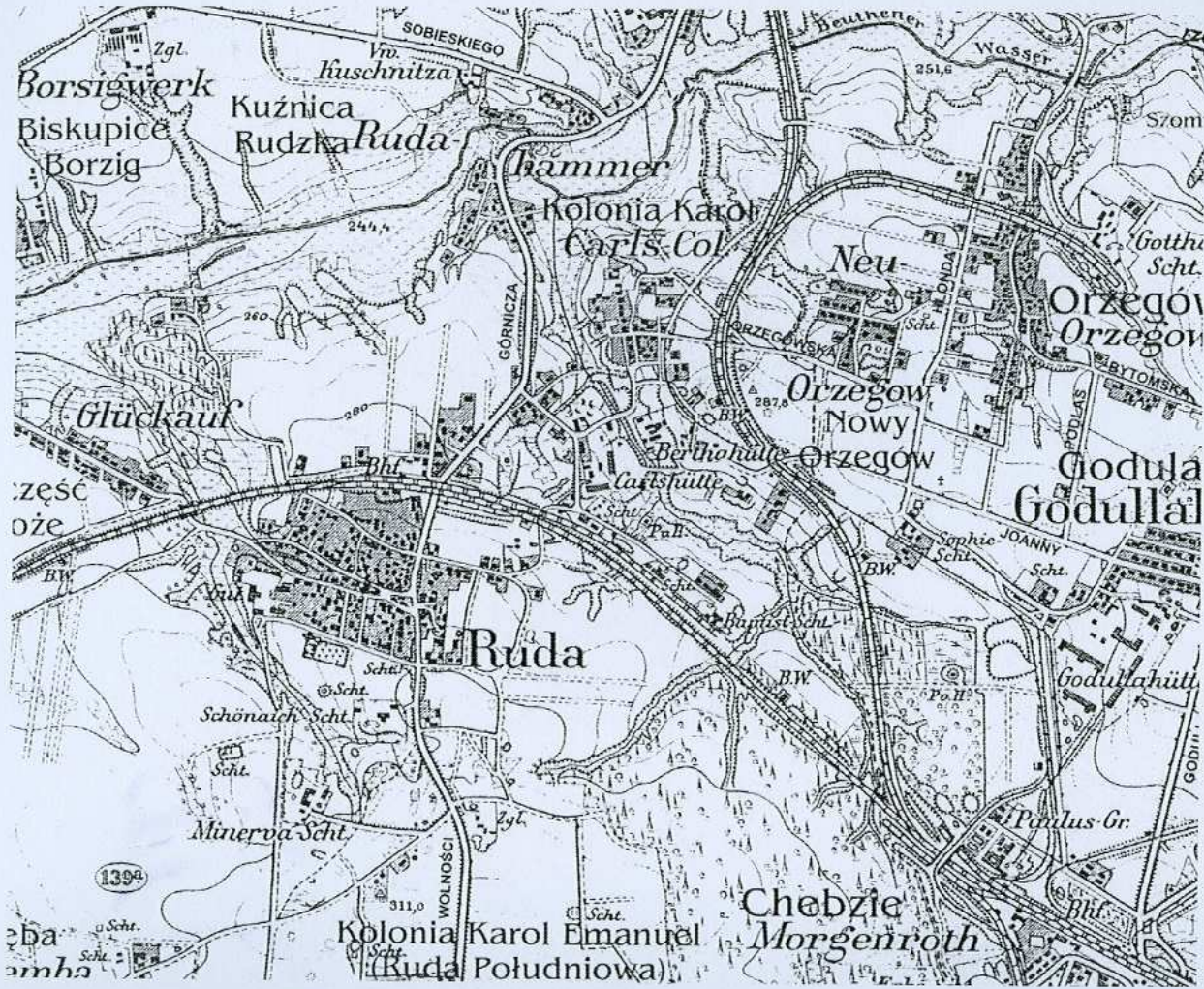
1. Miejscowość	Ruda Śląska
2. Gmina	Ruda Śląska
3. Powiat	Ruda Śląska
4. Województwo	śląskie

5. Obiekt (nazwa jak w karcie) oraz adres

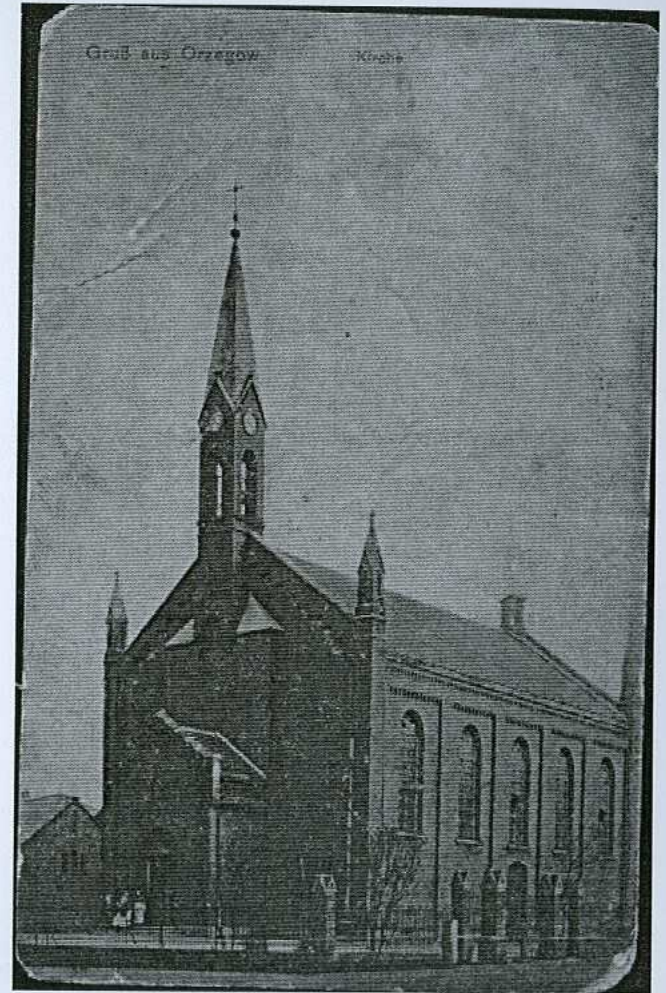
**DOM MIESZKALNY**  
Ruda Śląska – Orzegów  
ul. Warszawska 1

6. Zawartość wkładki

Ciąg dalszy punktów: nr 11 – Zdjęcie rzut przekrój sytuacja orientacja



Ryc. 5. Fragment mapy topograficznej z 1890 r. wydanej przez Königliche Preussische Landesaufnahme w Berlinie (Archiwum ŚWKZ Katowice).



Ryc. 6. Kościół Pw. Św. Michała Archanioła w Orzegowie. Koniec XIX w.





Ryc. 7. Budynek przy ulicy Kard. A. Hłonda. Widokówka z 1910. Źródło: internet.

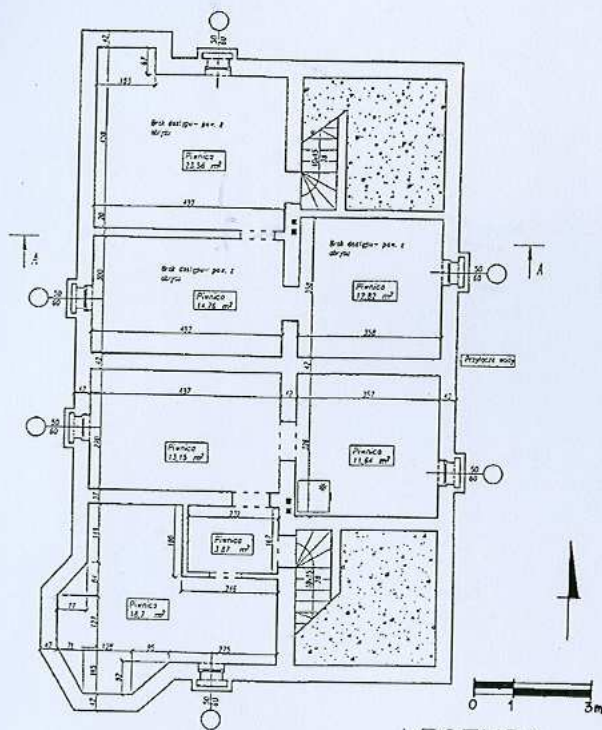


1. Miejscowość	Ruda Śląska
2. Gmina	Ruda Śląska
3. Powiat	Ruda Śląska
4. Województwo	śląskie

5. Obiekt (nazwa jak w karcie) oraz adres

**DOM MIESZKALNY**  
Ruda Śląska – Orzegów  
ul. Warszawska 1

6. Zawartość wkładki

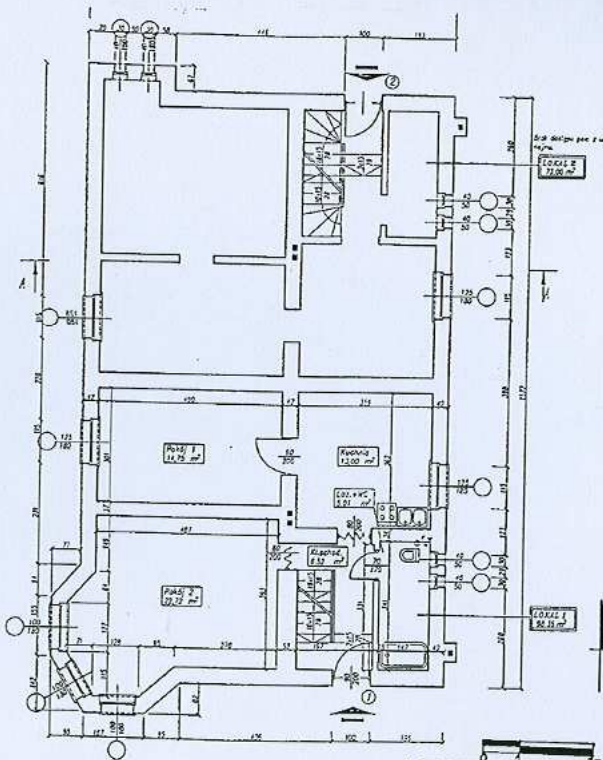


LEGENDA:

	pión, licznik wody	⇌W
	pión kanalizacyjny	⇌K
	pión CO	⇌CO
	pión gazu	⇌G

Ryc. 8. Rzut piwnic.

Oprac. na podst.: Inwentaryzacja budynków zlokalizowanych przy ulicy Warszawskiej 1, 3, 5, 7 i Hłonda 37 w Rudzie Śląskiej wykonana przez BUDOSERWIS Z.U.H. Sp. z o.o., kwiecień 2006 r.

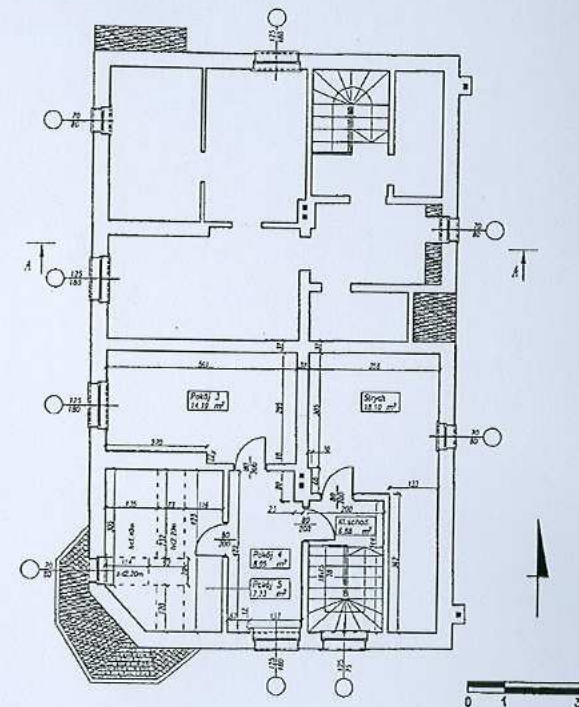


LEGENDA:

	pión, licznik wody	⇌W
	pión kanalizacyjny	⇌K
	pión CO	⇌CO
	pión gazu	⇌G

Ryc. 9. Rzut parteru.

Oprac. na podst.: Inwentaryzacja budynków zlokalizowanych przy ulicy Warszawskiej 1, 3, 5, 7 i Hłonda 37 w Rudzie Śląskiej wykonana przez BUDOSERWIS Z.U.H. Sp. z o.o., kwiecień 2006 r.



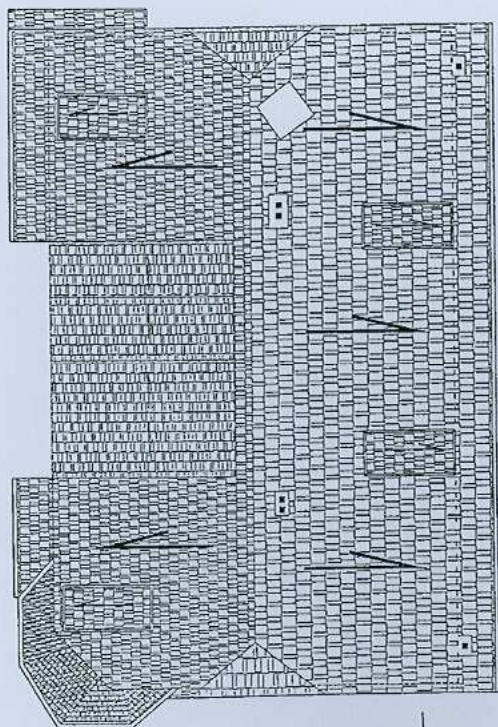
LEGENDA:

	pión, licznik wody	⇌W
	pión kanalizacyjny	⇌K
	pión CO	⇌CO
	pión gazu	⇌G

Ryc. 10. Rzut piętra.

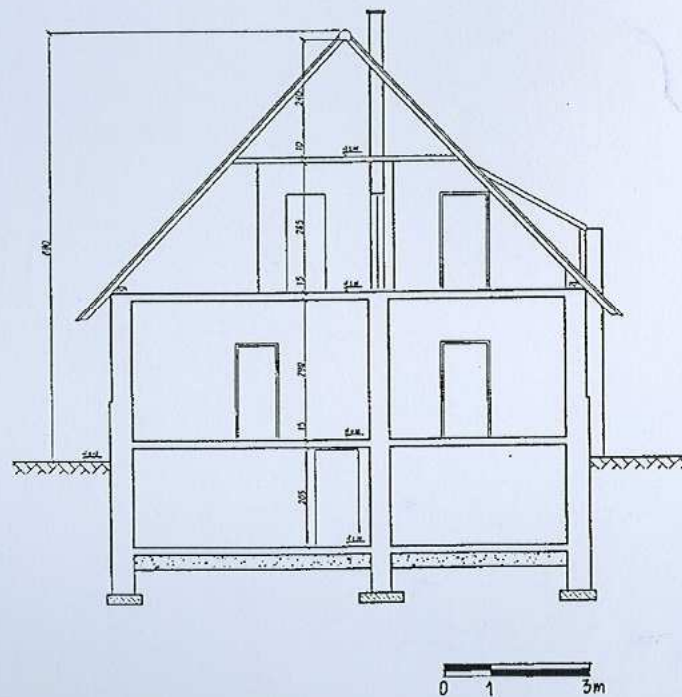
Oprac. na podst.: Inwentaryzacja budynków zlokalizowanych przy ulicy Warszawskiej 1, 3, 5, 7 i Hłonda 37 w Rudzie Śląskiej wykonana przez BUDOSERWIS Z.U.H. Sp. z o.o., kwiecień 2006 r.





Ryc. 11. Rzut dachu.

Oprac. na podst.: Inwentaryzacja budynków zlokalizowanych przy ulicy Warszawskiej 1, 3, 5, 7 i Hlonda 37 w Rudzie Śląskiej wykonana przez BUDOSERWIS Z.U.H. Sp. z o.o., kwiecień 2006 r.



Ryc. 12. Przekrój poprzeczny.

Oprac. na podst.: Inwentaryzacja budynków zlokalizowanych przy ulicy Warszawskiej 1, 3, 5, 7 i Hlonda 37 w Rudzie Śląskiej wykonana przez BUDOSERWIS Z.U.H. Sp. z o.o., kwiecień 2006 r.



1. Miejscowość Ruda Śląska  
 2. Gmina Ruda Śląska  
 3. Powiat Ruda Śląska  
 4. Województwo śląskie

5. Obiekt (nazwa jak w karcie) oraz adres  
**DOM MIESZKALNY**  
 Ruda Śląska – Orzegów  
 ul. Warszawska 1

6. Zawartość wkładki

Ciąg dalszy punktu 11 – dokumentacja fotograficzna



Fot. 1. Elewacja południowa.



Fot. 3. Naczółek – elewacja południowa.



Fot. 2. Góma partia wykusza – elewacja południowa.



Fot. 4. Ceglane lico ściany.





Fot. 5. Wejście do budynku od strony południowej.



Fot. 6. Okno nad drzwiami – elewacja południowa.



Fot. 7. Fragment ornamentu z cegły.



1. Miejscowość Ruda Śląska  
 2. Gmina Ruda Śląska  
 3. Powiat Ruda Śląska  
 4. Województwo Śląskie

5. Obiekt (nazwa jak w karcie) oraz adres  
**DOM MIESZKALNY**  
 Ruda Śląska – Orzegów  
 ul. Warszawska 1

6. Zawartość wkładki

Ciąg dalszy punktu 11 – dokumentacja fotograficzna



Fot. 8. Wykusze – elewacja południowa.



Fot. 9. Okno – wykusz.



Fot. 10. Płycina – wykusz.





Fot. 11. Widok na wykusz o strony południowo – zachodniej.



Fot. 12. Widok na budynek od strony południowo – zachodniej.



Fot. 13. Elewacja zachodnia.



1. Miejscowość Ruda Śląska  
 2. Gmina Ruda Śląska  
 3. Powiat Ruda Śląska  
 4. Województwo śląskie

5. Obiekt (nazwa jak w karcie) oraz adres  
**DOM MIESZKALNY**  
 Ruda Śląska – Orzegów  
 ul. Warszawska 1

6. Zawartość wkładki  
 Ciąg dalszy punktu 11 – dokumentacja fotograficzna



Fot. 14. Okno facjaty – elewacja zachodnia.



Fot. 15. Południowa strona dachu – elewacja zachodnia.



Fot. 16. Okno poddasza.





Fot. 17. Komin.



Fot. 18. Fragment naroża.



Fot. 19. Szczyty – elewacja zachodnia.



1. Miejscowość Ruda Śląska 2. Gmina Ruda Śląska 3. Powiat Ruda Śląska 4. Województwo śląskie	5. Obiekt (nazwa jak w karcie) oraz adres <b>DOM MIESZKALNY</b> Ruda Śląska – Orzegów ul. Warszawska 1	6. Zawartość wkładki Ciąg dalszy punktu 11 – dokumentacja fotograficzna
---	---	--



Fot. 20. Okno parteru – elewacja zachodnia.



Fot. 21. Okno piętra – elewacja zachodnia.





Fot. 22. Widok na budynek od strony północno – zachodniej.



Fot. 23. Ryzalit – elewacja północna.



Fot. 24. Widok na ryzalit od strony północno – wschodniej.



1. Miejscowość	Ruda Śląska
2. Gmina	Ruda Śląska
3. Powiat	Ruda Śląska
4. Województwo	śląskie

5. Obiekt (nazwa jak w karcie) oraz adres  
**DOM MIESZKALNY**  
 Ruda Śląska – Orzegów  
 ul. Warszawska 1

6. Zawartość wkładki  
 Ciąg dalszy punktu 11 – dokumentacja fotograficzna



Fot. 25. Elewacja północna.



Fot. 26. Naczótek - elewacja północna.



Fot. 27. Fragment ornamentu z cegły.





Fot. 28. Drzwi wejściowe – elewacja północna.



Fot. 29. Okno piętra.



Fot. 30. Okno nad wejściem – doświetlające klatkę schodową.



1. Miejscowość Ruda Śląska  
 2. Gmina Ruda Śląska  
 3. Powiat Ruda Śląska  
 4. Województwo śląskie

5. Obiekt (nazwa jak w karcie) oraz adres

**DOM MIESZKALNY**  
 Ruda Śląska – Orzegów  
 ul. Warszawska 1

6. Zawartość wkładki

Ciąg dalszy punktu 11 – dokumentacja fotograficzna



Fot. 30. Widok od strony południowo – wschodniej.



Fot. 32. Okna do łazienek – elewacja wschodnia.



Fot. 31. Okno do piwnicy.



Fot. 33. Płycina ceglana – elewacja wschodnia.





Fot. 34. Okno – elewacja wschodnia.



Fot. 35. Komin.



Fot. 36. Okno poddasza.



1. Miejscowość Ruda Śląska  
 2. Gmina Ruda Śląska  
 3. Powiat Ruda Śląska  
 4. Województwo Śląskie

5. Obiekt (nazwa jak w karcie) oraz adres  
**DOM MIESZKALNY**  
 Ruda Śląska – Orzegów  
 ul. Warszawska 1

6. Zawartość wkładki  
 Ciąg dalszy punktu 11 – dokumentacja fotograficzna



Fot. 36. Schody wewnętrzne – dolna partia.



Fot. 37. Słupek balustrady.



Fot. 38. Tralki balustrady.





Fot. 39. Słupek balustrady.



Fot. 40. Widok na piętro.