

KARTA EWIDENCYJNA ZABYTKÓW ARCHITEKTURY I BUDOWNICTWA

Nr

1. Obiekt

DOM MIESZKALNY

2. Czas powstania

lata 20 XX w.

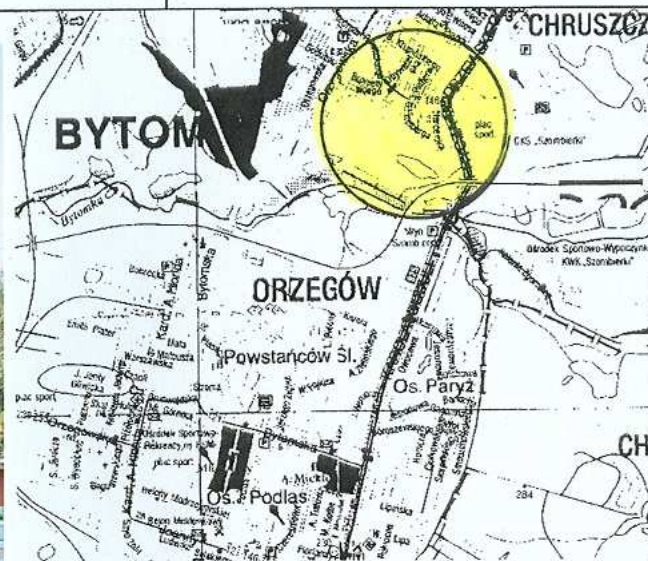
3. Miejscowość

RUDA ŚLĄSKA - ORZEGÓW

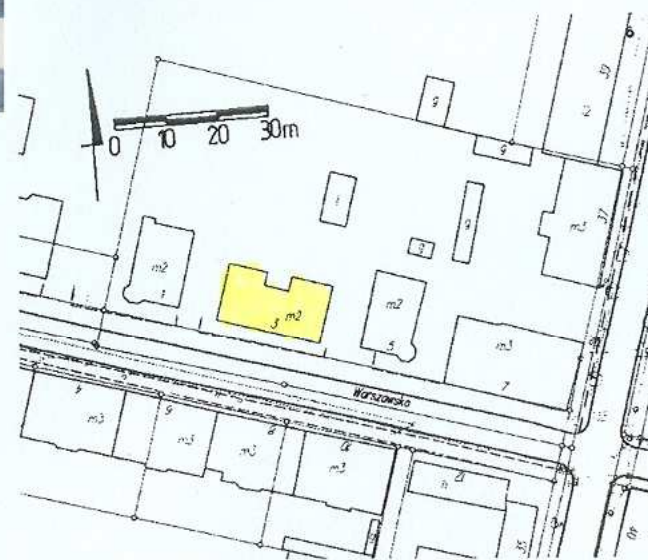
11. Zdjęcia, rzut, sytuacja, orientacja



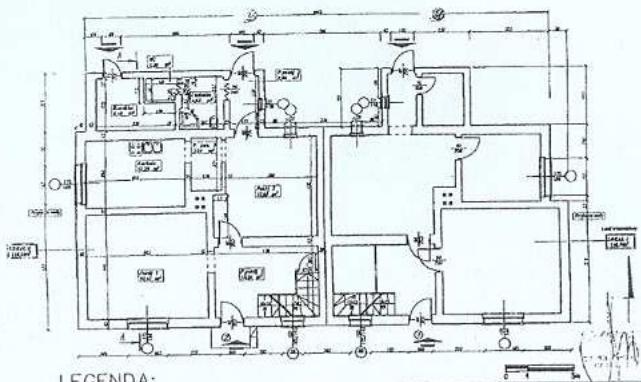
Ryc. 1. Widok ogólny od strony południowo – wschodniej.



Ryc. 3. Plan orientacyjny – mapa aktualna. Skala 1: 20 000.



Ryc. 4. Plan sytuacyjny – mapa aktualna.



LEGENDA:

Ryc. 2. Rzut poziomy parteru.

4. Adres

Ruda Śląska – Orzegów  
ulica Warszawska 3  
dawna ulica Stefana, Stefan Gasse  
nr ewidencyjny działki 1.2138/176  
nr księgi wieczystej KW 15421 R

5. Przynależność administracyjna

województwo śląskie

powiat Ruda Śląska

gmina Ruda Śląska

6. Poprzednie nazwy miejscowości

Orzegów

7. Przynależność administracyjna przed 01.01.1999

województwo katowickie

gmina Ruda Śląska

8. Właściciel i jego adres

GMINA MIASTO RUDA ŚLĄSKA  
PLAC JANA PAWŁA II 6  
41-709 RUDA ŚLĄSKA

cd. na zał. nr 1

9. Użytkownik i jego adres

MPGM Ruda Śląska  
ul. Hłonda 37  
41-712 Ruda Śląska

10. Rejestr zabytków

**Orzegów** - nazwa pochodzi od słowa "orzęglowy".

W 1313 r. wzmiankowany jest w dokumencie Marcin z Orzegowa. Jest to pierwsza wzmianka o tej miejscowości. Wieś powstała wzdłuż obecnej ul. Bytomskiej. Niemiecka nazwa brzmiała **Orzegow**.

W XVIII wieku, rozwinęło się tu górnictwo węglowe. Kopalnię "Konig David" zwiedzał w 1790 r. Johann Wolfgang von Goethe.

W 1844 r. uruchomiono dużą kopalnię "Paulus" (Paweł). W latach 1860-62 wybudowano nowe główne szyby tej kopalni ("Godulla" i "Schaffgotsch") koło dworca w Chebziu.

Później, w latach 1873-77 uruchomiono nową kopalnię "Gotthard" (Karol) z szybami "Gotthard" i "Kynast". Koło niej w latach 1900-03 zbudowano koksownię. Już w 1882 r. urządzono kaplicę w miejscowej szkole. Obecny kościół pw. św. Michała Archanioła powstał w latach 1894-1895 (projektant Wilhelm Wiczorek) i został rozbudowany (w zasadzie była to budowa nowej świątyni w miejscu starego kościoła) w latach 1911-15 według projektu Maksymiliana Giemsy. W 1951 r. Orzegów przyłączono do Rudy, w 1959 r. wszedł w skład miasta Ruda Śląska.

Zespół domów mieszkalnych przy ulicy Warszawskiej 1, 3, 5 został zbudowany prawdopodobnie w latach 1910 - 1920 XX w. przez Zarząd Spółki Schaffgotsch. Budynki przeznaczone były dla pracowników spółki. Są zlokalizowane w sąsiedztwie zabudowy zwartej. Układ urbanistyczny zachował się do dzisiaj. Budynki posiadają bogatą i oryginalną formę architektoniczną opartą na założeniach **podmiejskiego budownictwa willowego**.

W latach 1939-1945 budynek był administrowany przez Niemców. Po 1945 roku nieruchomość stała się własnością Skarbu Państwa. Obiekt został zbudowany przez nieznanego architekta. W chwili obecnej brak jest danych dotyczących autora projektu.

**Sytuacja** - budynek położony w dzielnicy Orzegów zlokalizowanej w północnej części miasta Ruda Śląska. Obiekt usytuowany po północnej stronie ulicy Warszawskiej, w obrębie bloku zabudowy ograniczonego od zachodu ulicą Królowej Jadwigi, od wschodu ulicą Kard. A. Hłonda, od południa ulicą Warszawską, natomiast od północy ulicą E. Plater. Budynek wolnostojący, usytuowany w linii zabudowy ulicy, w układzie kalenicowym. Zlokalizowany jest on na ogrodzonej parceli zbliżonej swoim kształtem do prostokąta. Na działce zlokalizowane są budynki przy ulicy Warszawskiej 1, 3, 5 i 7 oraz Hłonda 37 w zabudowie wolnostojącej. Stanowią jedną nieruchomość, z której wydzielono cztery nieruchomości lokalowe. Obszar częściowo zastrzeżony. W północno - wschodniej części działki parterowe budynki gospodarcze oraz garaże o zróżnicowanej konstrukcji. Od strony zachodniej budynek mieszkalny graniczy z budynkiem o numerze 1, od strony północy z terenem szkoły, od wschodu z budynkiem numer 5, a od południa graniczy bezpośrednio z zabudową mieszkalną. Strefy wejściowe do budynku znajdują się od strony elewacji północnej i południowej. Wejście oraz wjazd na ww. nieruchomość od strony zachodniej i wschodniej. Parcela jest częściowo ogrodzona współczesnym ogrodzeniem z siatki stalowej na słupkach betonowych (północna część parceli). W północnej części współczesny garaż przykryty dachem pulpitowym.

**Materiał, konstrukcja, technika** - budynek murowany z cegły maszynowej. Elewacje ceglano – tynkowane. Partie ceglane wykonane w układzie „krzyżowym”. Detal architektoniczny ceglany (obramowania, ozdobne pasy, dekoracyjne płyciny itp.).

**Sklepienia, stropy** – *piwnica, klatka schodowa* – sklepienia ceramiczne, proste oraz odcinkowe typu „Kleina”. *Poszczególne kondygnacje* – stropy drewniane płaskie z dolnym pułapem i powalą.

**Więźba dachowa** – drewniana konstrukcja kleszczowo-płatwiowa.

**Pokrycie dachowe** – dachówka ceramiczna karpieńka w układzie „koronki”(część mieszkalna), papa (część pomieszczenia gospodarczego).

**Posadzki, podłogi** – *piwnica* – wylewka betonowa. *Klatki schodowe* – współczesne płytki ceramiczne oraz drewniana podłoga tzw. „biała”. *Poszczególne pomieszczenia mieszkalne* – drewniana podłoga tzw. „biała”. Część drewnianych podłóg pokryta płytami paździerzowymi oraz wykładziną z PCV oraz dywanową. Ponadto współczesne płytki ceramiczne. *Poddasze* – drewniana podłoga tzw. „biała”.

**Schody** - wewnętrzne: *piwnica* – schody w konstrukcji murowanej, z cegły – zabiegowe łamane. Stopnice schodów ceglane. *Klatka schodowa (mieszkanie wschodnie)*– schody w konstrukcji drewnianej, policzkowej – zabiegowe, łamane. Stopnice i podstopnice drewniane. Belki policzkowe schodów również bez zdobień, z pełnych desek. Schody posiadają drewnianą, toczoną barierę. Bariera zwieńczoną od góry profilowaną poręczą. Na początku oraz na końcu każdego końca biegu drewniane, toczone słupki, wszystkie tralki balustrady zachowane. *Klatka schodowa (mieszkanie zachodnie)*– schody współczesne w konstrukcji drewnianej, policzkowej – zabiegowe, łamane. Stopnice i podstopnice drewniane. Belki policzkowe schodów również bez zdobień, z pełnych desek. Schody posiadają drewnianą barierę. Schody zewnętrzne: w konstrukcji betonowej – *elewacja północna i południowa* – schody jednobiegowe, proste. Stopnice schodów obłożone współczesnymi płytkami.

**Otwory drzwiowe** – wewnętrzne: Drzwi w konstrukcji deskowo-listwowej z zastrzałem – *piwnica, strych* - prostokątne, jednoskrzydłowe, deskowe drzwi. *Poszczególne pomieszczenia mieszkalne* – drewniane drzwi tzw. pełne – prostokątne, jednoskrzydłowe drzwi, wielopłycinowe.

Drzwi zewnętrzne: drewniane, drzwi ramowo-płycinowe na zawiasach francuskich: - *elewacja południowa (frontowa)* – prostokątne, współczesne drzwi płytowe, jednoskrzydłowe. Płyciny drzwi różnej wielkości oraz kształcie, obłe. Krawędzie płycin dekoracyjnie sfazowane. *Elewacja północna (tylna)*- prostokątne, drzwi współczesne, płytowe, jednoskrzydłowe, dwupłycinowe. Płyciny drzwi o jednakowej wielkości oraz kształcie, prostokątne. Krawędzie płycin dekoracyjnie sfazowane. Drzwi do pomieszczenia gospodarczego - prostokątne, jednoskrzydłowe, deskowe drzwi.

14. Kubatura  1 919,66 m <sup>3</sup>	15. Powierzchnia użytkowa  229,90 m <sup>2</sup>	16. Przeznaczenie pierwotne  budynek mieszkalny	budynek mieszkalny
<p>18. Prace budowlane i konserwatorskie, ich przebieg i dokumentacja (po 1945 r.)</p> <p>Prace remontowe wykonane po 1945 roku:</p> <ul style="list-style-type: none"> <li>• prace remontowe wynikające z usunięcia szkód górniczych. Miejscowe przemurowania ścian nośnych, częściowa naprawa wewnętrznego tynku.</li> <li>• wymiana części drzwi wewnętrznych, jak również stolarek okiennych.</li> <li>• zmiany wewnętrznego układu przestrzennego w obrębie poszczególnych mieszkań wynikające z wydzielenia przestrzeni, m.in. łazienki.</li> <li>• remont podłóg. Częściowa wymiana posadzek i drewnianych podłóg.</li> <li>• bieżące prace remontowe, m.in.: pokrycia dachowego, przemurowania przewodów kominowych, jak również wymiany rynien, rur spustowych i obróbek blacharskich.</li> <li>• remont klatki schodowej</li> <li>• wymiana części instalacji obiektu.</li> </ul>		<p>19. Stan zachowania (fundamenty, ściany zewnętrzne, ściany wewnętrzne, sklepienia, stropy, konstrukcje dachowe, pokrycie dachu, wyposażenie i instalacje)</p> <p>Stan zachowania obiektu dobry.</p> <ul style="list-style-type: none"> <li>• Fundamenty – stan średni.</li> <li>• Ściany – zarysowania ścian wewnętrznych i zewnętrznych. Widoczne przemurowania ścian, uszkodzenia cegieł, spoin, naroży budynku oraz detalu. Ponadto zawilgocenia wynikające z braku dobrej izolacji budynku w postaci zmurszenia oraz zagrzybienia tynku wewnętrznego.</li> <li>• Dach – stan średni.</li> <li>• Stolarka drzwiowa – stan średni. Częściowo zachowane pierwotne drzwi wewnętrzne.</li> <li>• Stolarka okienna – stan średni. Część okien wtórnie wymieniona.</li> <li>• Stropy – stan średni.</li> <li>• Podłogi – stan średni.</li> <li>• Schody – stan średni.</li> <li>• Wyposażenie – nie zachowane.</li> <li>• Instalacje – stan średni.</li> </ul>	
		<p>20. Istniejące zagrożenia, najpilniejsze postulaty konserwatorskie</p> <ul style="list-style-type: none"> <li>• ujednoczenie form drzwi wewnętrznych i zewnętrznych. Konserwacja pierwotnej stolarki drzwiowej,</li> <li>• prace remontowe istniejących podłóg i posadzek.</li> <li>• częściowa wymiana oraz naprawa i odgrzybienie tynków wewnętrznych,</li> <li>• prace remontowo-konserwatorskie elewacji (oczyszczenie ceglanego lica, uzupełnienie spoin, wymiana zniszczonych cegieł, przemurowania fragmentów, naprawa zniszczonego tynku zewnętrznego),</li> <li>• generalny remont więźby dachowej, pokrycia dachowego, obróbek blacharskich, rynien, rur spustowych,</li> <li>• wykonanie izolacji poziomej oraz pionowej wraz z odwodnieniem terenu,</li> <li>• przeprowadzenie prac remontowo-konserwatorskich lub wymiana zewnętrznej stolarki drzwiowej oraz okiennej, w tym ujednoczenie podziału oraz formy okien i drzwi,</li> <li>• remont klatki schodowej,</li> <li>• uporządkowanie okablowania instalacji znajdujących się wewnątrz oraz na elewacjach,</li> <li>• przemurowania przewodów kominowych.</li> </ul>	

21. Akta archiwalne (rodzaj akt, numer i miejsce przechowywania)  
Witwicki M., Bergman E., Giermański J., Holeczko A., Małusecki B.; Ruda Śląska ekspertyza konserwatorska. Orzegów; PKZ Oddział w Warszawie Pracownia Dokumentacji Naukowo-Historycznej. Zespół Studiów Historyczno-Urbanistycznych Górny Śląsk; Warszawa 1987; [w:] Archiwum Śląskiego Wojewódzkiego Konserwatora Zabytków w Katowicach.



## 22. Bibliografia

- Dworak J.S. Ratka A. „Ruda Śląska przewodnik”, Ruda Śląska 1985 r.
- Krawczyk J. „Ruda Śląska na starych mapach i widokówkach”, Bytom 1997 r.
- Kopiec. B. „Ruda Śląska. Zarys dziejów”, Ruda 2005.
- Głuch J. „Moja Ruda”, Ruda Śląska 2002.
- Kopiec. B. „Ruda Śląska. Zarys dziejów”, Ruda 2005.
- Krawczyk J. „Ruda Śląska na starych mapach i widokówkach”, Bytom 1997 r.
- Nadolski Przemysław: „Ruda Śląska wczoraj. Ruda O/S western”. W.: Wokół Nas. Gliwice 1997.
- „Ruda Śląska ekspertyza konserwatorska. Tom - Orzegów”; praca zbiorowa, PP Pracownie Konserwacji Zabytków Oddział w Warszawie, Warszawa 1987 r. Fot. P.Pizoń

## 23. Źródła ikonograficzne (rodzaj, miejsce przechowywania)

- Pocztyówki archiwalne ukazujące zabudowę osiedla, pochodzące z początku XX wieku; (w posiadaniu osób prywatnych);
- Inwentaryzacja budynków zlokalizowanych przy ulicy Warszawskiej 1, 3, 5, 7 i Hlonda 37 w Rudzie Śląskiej wykonana przez BUDOSERWIS Z.U.H. Sp. z o.o., kwiecień 2006 r.

## 25. Opracowanie karty ewidencyjnej (data i podpis)

tekst	dr inż. arch. Iwona Benek, czerwiec 2009 (data i podpis)	
plany, rysunki	Inwentaryzacja budynków zlokalizowanych przy ulicy Warszawskiej 1, 3, 5 i Hlonda 37 w Rudzie Śląskiej wykonana przez BUDOSERWIS Z.U.H. Sp. z o.o., kwiecień 2006 r. (data i podpis)	
zdjęcia fotograficzne	dr inż. arch. Iwona Benek, czerwiec 2009 (data i podpis)	
miejsce przechowywania negatywów :	Archiwum Miejskiego Konserwatora Zabytków w Rudzie Śląskiej	

*Karta po wypełnieniu podlega ochronie na podstawie przepisów prawa autorskiego.*

## 26. Adnotacje o inspekcjach, informacje o zmianach (daty, imiona i nazwiska wypełniających)

## 27. Załączniki

**Wkładek 9**

1. Miejscowość	Ruda Śląska	5. Obiekt (nazwa jak w karcie) oraz adres  <b>DOM MIESZKALNY Ruda Śląska – Orzegów ul. Warszawska 3</b>	6. Zawartość wkładki  Ciąg dalszy punktu: nr 8 – właściciel i jego adres nr 13 – opis obiektu.
2. Gmina	Ruda Śląska		
3. Powiat	Ruda Śląska		
4. Województwo	śląskie		

Ciąg dalszy punktu nr 8 - Właściciel i jego adres

- Kościuczyk Zygmunt  
ul. Warszawska 3/1 41-712 Ruda Śląska - Orzegów.

Ciąg dalszy punktu nr 13 – opis obiektu

**Stolarka okienna** – drewniana o konstrukcji skrzynkowej o następujących podziałach – elewacja południowa i zachodnia – okna zamknięte łukiem odcinkowym dwudzielne, czteropodziałowe, dwupoziomowe ze śłemeniem i listwą przymykową. Elewacja północna (tylna) – okno zamknięte łukiem odcinkowym dwudzielne, sześciopodziałowe, dwupoziomowe ze śłemeniem i listwą przymykową. Okno zamknięte łukiem odcinkowym jednodzielne, jednopodziałowe, jednopoziomowe, bez śłemenia. Okna współczesne o konstrukcji zespolonej wykonane z PCV o następujących podziałach: elewacje: południowa – prostokątne, dwudzielne, sześciopodziałowe, dwupoziomowe, bez śłemenia. Prostokątne i ze skosem na wysokości parapetu (trapez), jednodzielne, jednopodziałowe, jednopoziomowe, bez śłemenia. Elewacja zachodnia i wschodnia – prostokątne, dwudzielne, sześciopodziałowe, dwupoziomowe, bez śłemenia. Prostokątne, jednodzielne, jednopodziałowe, jednopoziomowe, bez śłemenia.

**Rzut** – budynek na rzucie zbliżonym do wydłużonego prostokąta, z charakterystycznym szczytem znajdującym się po południowej stronie. Budynek o jednakowej ilości traktów – w przyziemiu obiekt trzytraktowy (część mieszkalna w dwóch traktach, trzeci – pomieszczenie gospodarcze, częściowo adaptowane na łazienki). Na piętrze obiekt dwutraktowy.

**Bryła** – zwarta. Budynek mieszkalny, wolnostojący, dwukondygnacyjny kryty dachem dwuspadowym, naczółkowym. Połącze dachu wysunięte, wsparte na drewnianych rysiach. Elewacja południowa budynku zamknięta w partii poddasza szczytem nawiązującym swoją formą do trójkątnego, który przekryty jest dachem dwuspadowym o symetrycznym nachyleniu połaci (szczyt znajduje się w osi symetrii elewacji – 1,2 osi budynku na piętrze) Elewacja północna z parterową dobudówką, krytą dachem jednospadowym. Dobudówka występująca w 1, 2, 3 oraz 6,7 i 8 osi elewacji północnej mieści pomieszczenie gospodarcze z adaptowanymi łazienkami. Budynek podpiwniczony, z częściowo nieużytkowym poddaszem.

**Elewacja południowa (frontowa)** – ceglano-tynkowana, dwukondygnacyjna, symetryczna. Elewacja zaakcentowana szczytem znajdującym się w osi symetrii. Elewacja o zróżnicowanej ilości osi w poszczególnych kondygnacjach. Osie elewacji wyznaczone zróżnicowanym typem oraz wielkością otworów okiennych oraz drzwiowych. W przyziemiu elewacja sześciosiowa z oknami w 1, 3, 4 i 6 osi (okna w partii szczytu - 3 i 4 osi – ze skosami w partii parapetu) oraz z drzwiami w 2 i 5 osi (nad drzwiami w 5 osi współczesny daszek z płyty poliwęglanowej). Na piętrze dwuosiowa ze szczytem nawiązującym swoją formą do trójkątnego, które przekryty jest dachem dwuspadowym o symetrycznym nachyleniu połaci. (Elewacja tynkowana na wysokości pierwszej i drugiej kondygnacji oraz w partiach podokiennych szczytu). Osie elewacji wyznaczone otworami okiennymi zamkniętymi łukiem odcinkowym. Okna dodatkowo wzbogacone są ceglany obramowaniami, z charakterystycznymi uszakami w obramieniu (proste wykończenie). Opaski otworów okiennych i drzwiowych występujących w przyziemiu przechodzą bezpośrednio w ceglany cokół budynku. Wykończenia dekoracji ceglanych w formie prosto układanych cegieł. Naroża budynku podkreślone ceglany pseudopilastrzem. Elewacja zdobiona ceglany cokołem oraz ceglany wykończeniem na styku ścian z dachem w formie schodkowych uskoków na skosach i gzymsem wieńczącym z cegły. Otwory okienne znajdujące się na wysokości piętra dodatkowo podkreślone dekoracyjnymi partiami podokiennymi o różnorodnej formie (w postaci tynkowanych, niewielkich trzech prostokątnych płycin, pod którymi znajduje się płycina zamknięta od góry łukiem odcinkowym).

**Elewacja wschodnia** – ceglano-tynkowana, dwukondygnacyjna. Elewacja o zróżnicowanej ilości osi w poszczególnych kondygnacjach. Osie elewacji wyznaczone zróżnicowanym typem oraz wielkością otworów okiennych. W przyziemiu elewacja trzyosiowa z ceglana płytą nawiązującą kształtem do okna w 1 osi oraz oknami w 2 i 3 osi. Na piętrze czteroosiowa. W 1 osi wnęka (w formie okna) z figurą Matki Boskiej z Lourdes, w pozostałych osiach okna. (Elewacja tynkowana na wysokości pierwszej i drugiej kondygnacji). Osie elewacji wyznaczone otworami okiennymi lub płytą zamkniętymi łukiem odcinkowym. W partii dachu naczółek. Okna dodatkowo wzbogacone są ceglany obramowaniami, z charakterystycznymi uszakami w obramieniu (proste wykończenie). Opaski otworów okiennych oraz płyty występujących w przyziemiu przechodzą bezpośrednio w ceglany cokół budynku. Wykończenia dekoracji ceglanych w formie prostokątów układanych cegieł. Naroża budynku oraz miejsce połączenia części mieszkalnej z częścią gospodarczą podkreślone ceglany pseudopilastrami. Elewacja zdobiona ceglany cokołem oraz ceglany wykończeniem na styku ścian z dachem w formie schodkowych uskoków na skosach.

**Elewacja północna (tylna)** – ceglano-tynkowana, dwukondygnacyjna. Elewacja o zróżnicowanej ilości osi w poszczególnych kondygnacjach. Osie elewacji wyznaczone zróżnicowanym typem oraz wielkością otworów okiennych. W przyziemiu elewacja trzyosiowa z ceglana płytą nawiązującą kształtem do okna 1 osi oraz oknami w 2 i 3 osi. Na piętrze czteroosiowa. W 1 osi wnęka (w formie okna) z figurą Matki Boskiej z Fatimy (Elewacja tynkowana na wysokości pierwszej i drugiej kondygnacji). Osie elewacji wyznaczone otworami okiennymi zamkniętymi łukiem odcinkowym. W partii dachu naczółek. Okno zlokalizowane w partii przyziemia w 3 osi oraz w partii piętra, dodatkowo wzbogacone są ceglany obramowaniami, z charakterystycznymi uszakami w obramieniu (proste wykończenie). Ściany ryzalitu ceglany. Skrajny, dolny, zachodni fragment elewacji na wysokości przyziemia dekorowany ceglany licem. Wykończenia dekoracji ceglanych w formie naprzemiennie układanych cegieł. Elewacja dodatkowo zdobiona ceglany cokołem, ceglany gzymsem między piętrowym (w partii przyziemia – dwa pasy cegieł, w partii piętra – jeden pas cegieł) oraz ceglany wykończeniem na styku ścian z dachem w formie schodkowych uskoków na skosach.

**Elewacja zachodnia** – tynkowana, jednokondygnacyjna. Osie elewacji wyznaczone zróżnicowanym typem oraz wielkością otworów okiennych. Elewacja jedenastoosiowa. W 1,2,3,4 i 5 osi oraz w 8,9, 10 i 11 osi wysunięte części gospodarcze, które przekryte są dachem jednospadowym z papy. W 1, 5 oraz w 8 i 11 osi drzwi, w pozostałych osiach okna. W 6 i 7 osi okna do części mieszkalnej przekrytej dwuspadowym dachem z naczółkami (pokrycie dachówka ceramiczna). Okna bez obramowań, brak detalu poza otynkowanym cokołem wysuniętym w stosunku do lica ściany.

**Wnętrze** – częściowo zachowany pierwotny układ budynku w formie dwóch mieszkań (odbicie lustrzane). Obiekt trzytraktowy w przyziemiu – część mieszkalna w dwóch traktach, w trzecim pomieszczenie gospodarcze i łazienki. Ciągi komunikacyjne w postaci klatek schodowych poszczególnych wewnętrznych traktach. Piętro i piwnice dwutraktowe. Każde mieszkanie złożone z dwóch pokoi, kuchni, łazienki oraz pomieszczenia gospodarczego na parterze oraz trzech pokoi i strychu na piętrze. Poszczególne pomieszczenia skomunikowane są między sobą za pomocą amfilady oraz korytarza.

**Wyposażenie** – nie zachowane.

**Instalacje** – elektryczna, wodno-kanalizacyjna, teletechniczna, piece kaflowe lub elektryczne.

<p>1. Miejscowość Ruda Śląska                  2. Gmina Ruda Śląska                  3. Powiat Ruda Śląska                  4. Województwo śląskie</p>	<p>5. Obiekt (nazwa jak w karcie) oraz adres  <b>DOM MIESZKALNY</b>                  Ruda Śląska – Orzegów                  ul. Warszawska 3</p>	<p>6. Zawartość wkładki                  Ciąg dalszy punktu 11 – dokumentacja fotograficzna</p>
--	--	---



Fot. 36. Wejście od strony północnej.



Fot. 35. Okno na parterze – elewacja północna.



Fot. 38. Komin.



Fot. 37. Wejście do części gospodarczej.



Fot. 39. Widok na balustradę schodów – mieszkanie po stronie zachodniej.



Fot. 40. Widok na klatkę schodową – mieszkanie po stronie zachodniej.



1. Miejscowość Ruda Śląska  
 2. Gmina Ruda Śląska  
 3. Powiat Ruda Śląska  
 4. Województwo śląskie

5. Obiekt (nazwa jak w karcie) oraz adres

**DOM MIESZKALNY**  
 Ruda Śląska – Orzegów  
 ul. Warszawska 3

6. Zawartość wkładki

Ciąg dalszy punktu 11 – dokumentacja fotograficzna



Fot. 29. Okno na parterze – elewacja wschodnia.



Fot. 31. Okno na parterze – elewacja wschodnia.

–verte–



Fot. 29. Płyca ceglana – elewacja wschodnia.



Fot. 30. Okno na piętrze – elewacja wschodnia.

Wkładkę złożył: dr inż. arch. Iwona Benek, czerwiec 2009 r.



Fot. 32. Widok od strony północno wschodniej.



Fot. 34. Strona zachodnia elewacji północnej.



Fot. 33. Okna do łazienki— elewacja północna.

1. Miejscowość Ruda Śląska  
 2. Gmina Ruda Śląska  
 3. Powiat Ruda Śląska  
 4. Województwo śląskie

5. Obiekt (nazwa jak w karcie) oraz adres  
**DOM MIESZKALNY**  
 Ruda Śląska – Orzegów  
 ul. Warszawska 3

6. Zawartość wkładki  
 Ciąg dalszy punktu 11 – dokumentacja fotograficzna



Fot. 23. Okna piętra – elewacja zachodnia.



Fot. 24. Okno piętra.



Fot. 25. Okno piętra.



Fot. 26. Elewacja wschodnia.



Fot. 27. Okna piętra – elewacja wschodnia.



Fot. 28. Wnęka z figura Matki Boskiej z Lourdes.

1. Miejscowość Ruda Śląska  
 2. Gmina Ruda Śląska  
 3. Powiat Ruda Śląska  
 4. Województwo śląskie

5. Obiekt (nazwa jak w karcie) oraz adres

**DOM MIESZKALNY**  
 Ruda Śląska – Orzegów  
 ul. Warszawska 3

6. Zawartość wkładki

Ciąg dalszy punktu 11 – dokumentacja fotograficzna



Fot. 16. Widok od strony południowo – zachodniej.



Fot. 18. Widok od strony północno – zachodniej.



Fot. 17. Elewacja zachodnia.



Fot. 19. Część gospodarcza – elewacja zachodnia.



Fot. 20. Płycina – część gospodarcza.



Fot. 21. Okno przyziemia – elewacja zachodnia.



Fot. 22. Płycina ceglana – elewacja zachodnia.

1. Miejscowość Ruda Śląska  
 2. Gmina Ruda Śląska  
 3. Powiat Ruda Śląska  
 4. Województwo śląskie

5. Obiekt (nazwa jak w karcie) oraz adres  
**DOM MIESZKALNY**  
 Ruda Śląska – Orzegów  
 ul. Warszawska 3

6. Zawartość wkładki

Ciąg dalszy punktu 11 – dokumentacja fotograficzna



Fot. 10. Drzwi zewnętrzne, wejściowe.



Fot. 12. Drzwi wejściowe, zewnętrzne.



Fot. 9. Widok na drzwi wejściowe.



Fot. 11. Widok na drzwi wejściowe.



Fot. 13. Okno parteru – elewacja południowa.



Fot. 14. Ściągacz więźby dachowej.



Fot. 15. Fragment więźby dachowej – rys.



1. Miejscowość Ruda Śląska  
 2. Gmina Ruda Śląska  
 3. Powiat Ruda Śląska  
 4. Województwo śląskie

5. Obiekt (nazwa jak w karcie) oraz adres  
**DOM MIESZKALNY**  
 Ruda Śląska – Orzegów  
 ul. Warszawska 3

6. Zawartość wkładki

Ciąg dalszy punktu 11 – dokumentacja fotograficzna



Fot. 1 Elewacja południowa.



Fot. 3. Górna partia szczytu.



Fot. 2. Fragment gzymsu wieńczącego.



Fot. 4. Fragment gzymsu wieńczącego.



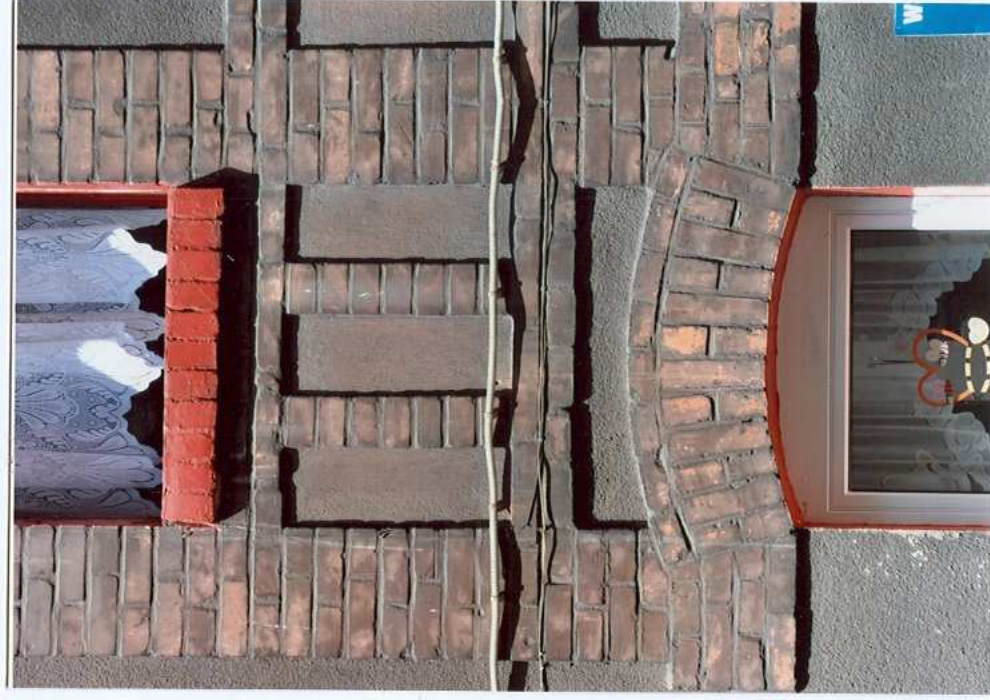
Fot. 5. Okna środkowej części elewacji południowej.



Fot. 6. Okno klatki schodowej.



Fot. 7. Okno pierwszego piętra – elewacja południowa.



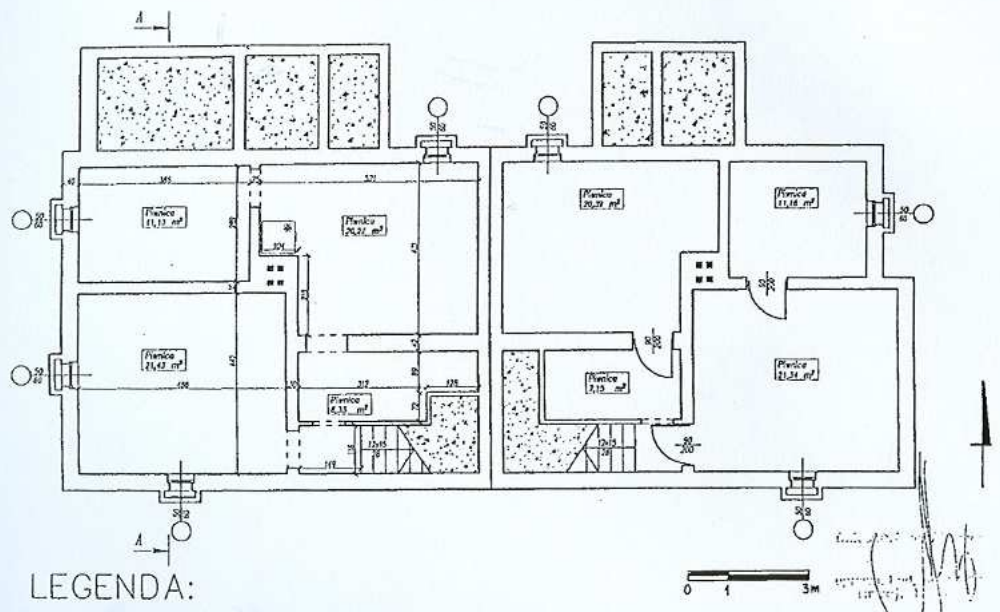
Fot. 8. Dekoracyjne płycizny podokienne .

1. Miejscowość	Ruda Śląska
2. Gmina	Ruda Śląska
3. Powiat	Ruda Śląska
4. Województwo	śląskie

5. Obiekt (nazwa jak w karcie) oraz adres

**DOM MIESZKALNY**  
**Ruda Śląska – Orzegów**  
**ul. Warszawska 3**

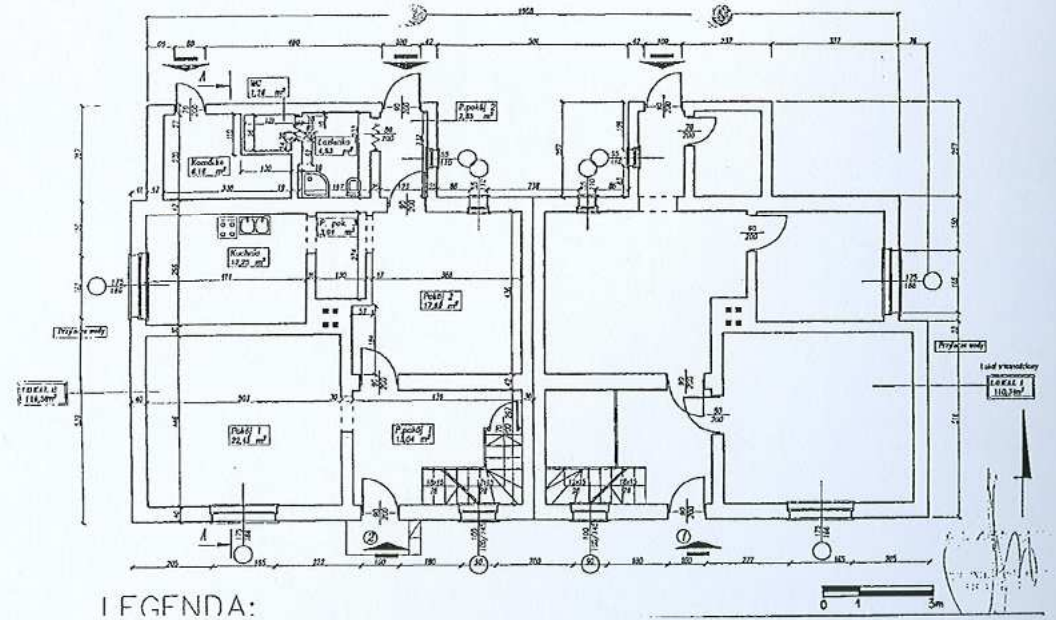
6. Zawartość wkładki



LEGENDA:

Ryc. 8. Rzut piwnic.

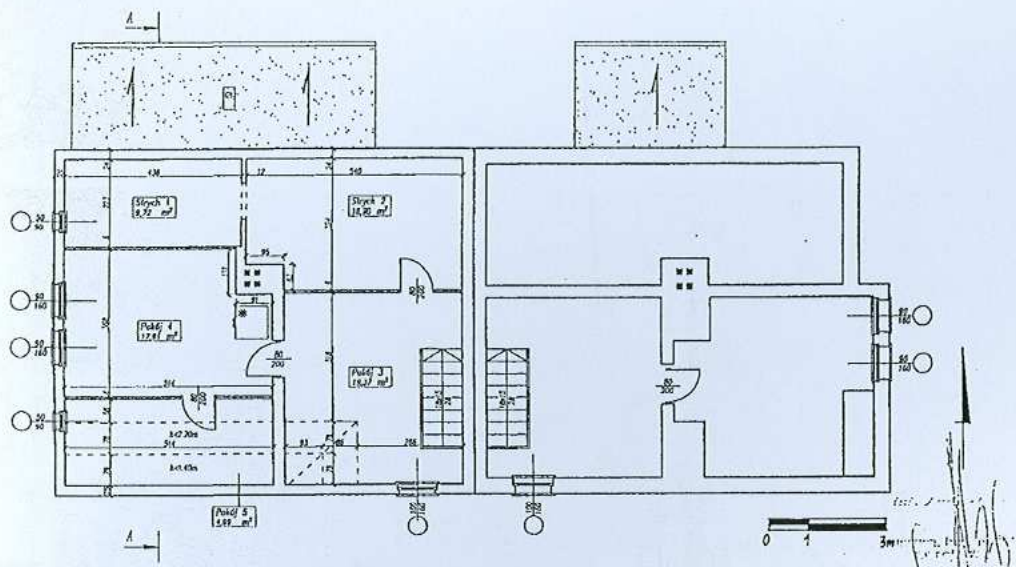
Oprac. na podst.: Inwentaryzacja budynków zlokalizowanych przy ulicy Warszawskiej 1, 3, 5, 7 i Hłonda 37 w Rudzie Śląskiej wykonana przez BUDOSERWIS Z.U.H. Sp. z o.o., kwiecień 2006 r.



LEGENDA:

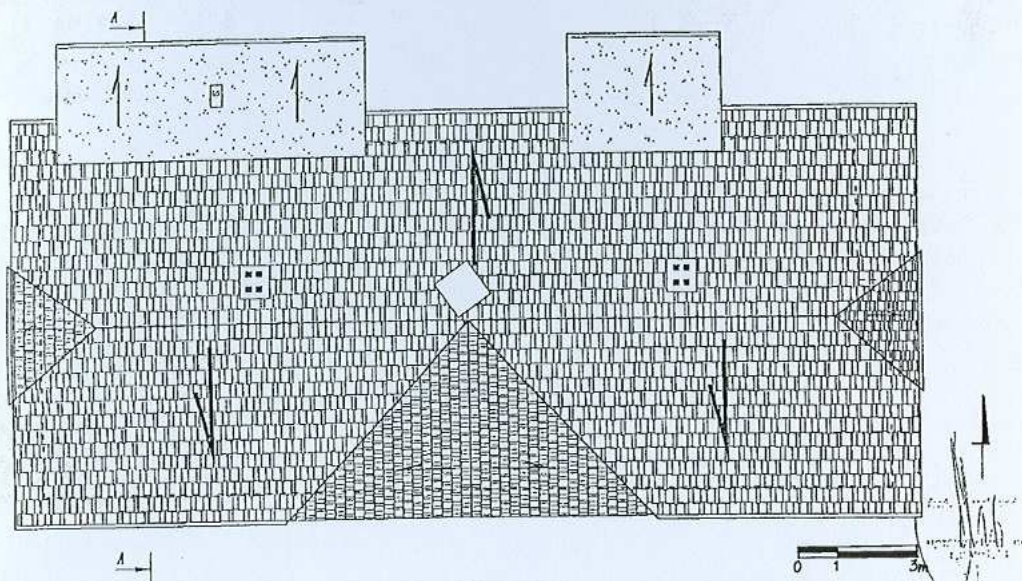
Ryc. 9. Rzut parteru.

Oprac. na podst.: Inwentaryzacja budynków zlokalizowanych przy ulicy Warszawskiej 1, 3, 5, 7 i Hłonda 37 w Rudzie Śląskiej wykonana przez BUDOSERWIS Z.U.H. Sp. z o.o., kwiecień 2006 r.



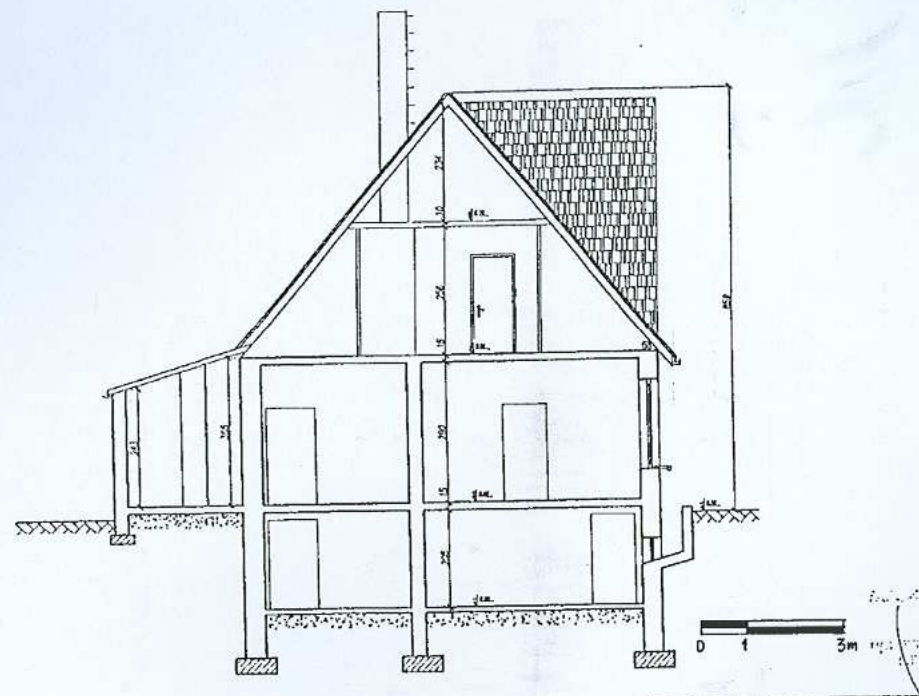
Ryc. 10. Rzut piąta.

Oprac. na podst.: Inwentaryzacja budynków zlokalizowanych przy ulicy Warszawskiej 1, 3, 5, 7 i Hłonda 37 w Rudzie Śląskiej wykonana przez BUDOSERWIS Z.U.H. Sp. z o.o., kwiecień 2006 r.



Ryc. 11. Rzut dachu.

Oprac. na podst.: Inwentaryzacja budynków zlokalizowanych przy ulicy Warszawskiej 1, 3, 5, 7 i Hłonda 37 w Rudzie Śląskiej wykonana przez BUDOSERWIS Z.U.H. Sp. z o.o., kwiecień 2006 r.



Ryc. 12. Przekrój poprzeczny.

Oprac. na podst.: Inwentaryzacja budynków zlokalizowanych przy ulicy Warszawskiej 1, 3, 5, 7 i Hłonda 37 w Rudzie Śląskiej wykonana przez BUDOSERWIS Z.U.H. Sp. z o.o., kwiecień 2006 r.

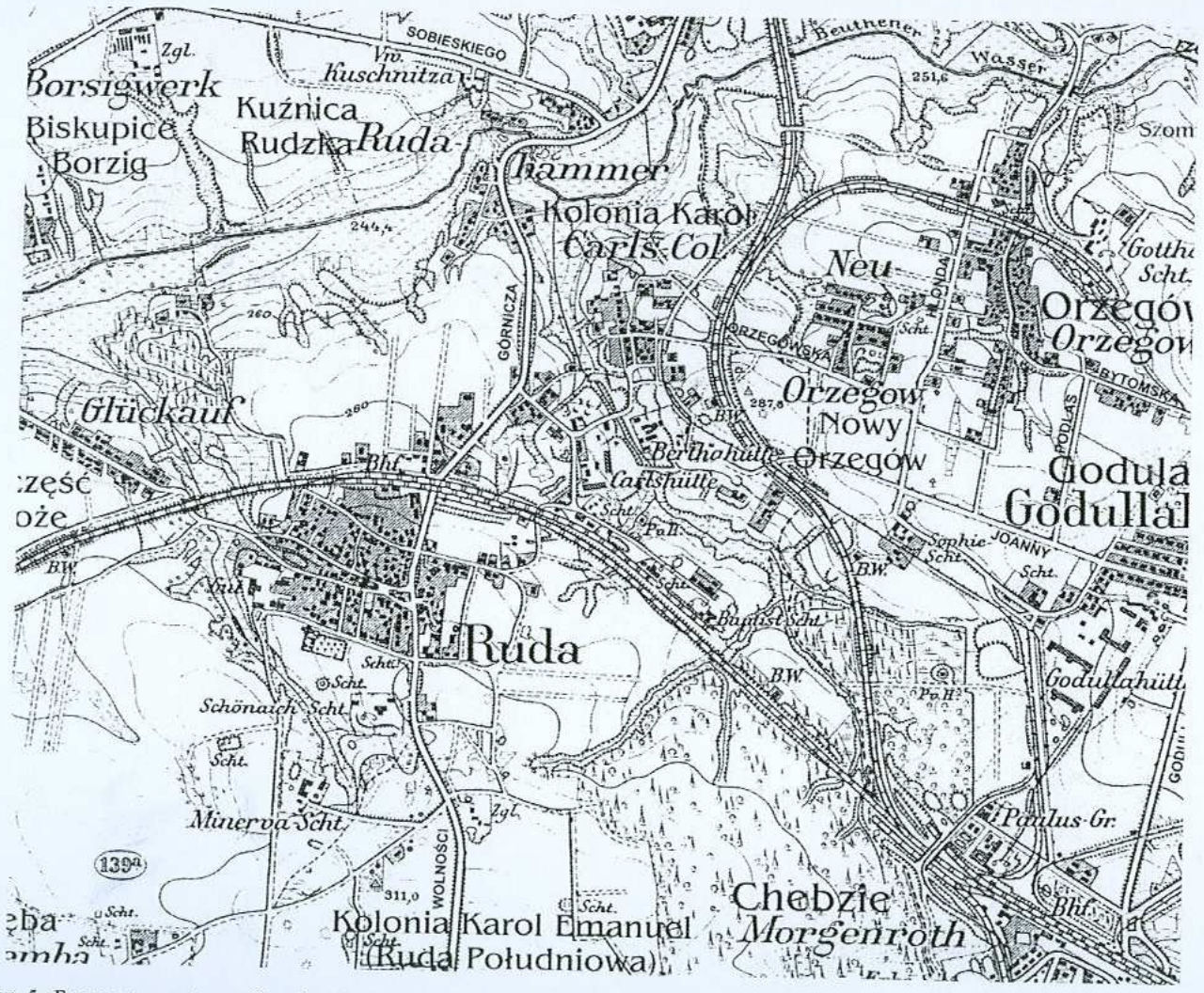
1. Miejscowość	Ruda Śląska
2. Gmina	Ruda Śląska
3. Powiat	Ruda Śląska
4. Województwo	śląskie

5. Obiekt (nazwa jak w karcie) oraz adres

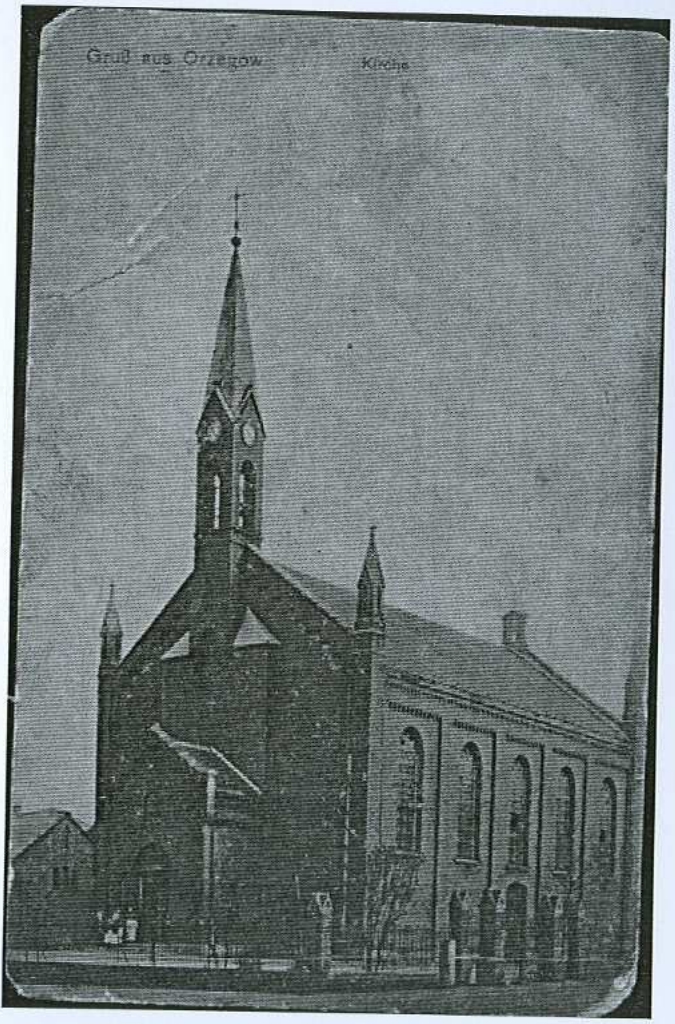
**DOM MIESZKALNY**  
Ruda Śląska – Orzegów  
ul. Warszawska 3

6. Zawartość wkładki

Ciąg dalszy punktów: nr 11 – Zdjęcie rzut przekrój sytuacja orientacja



Ryc. 5. Fragment mapy topograficznej z 1890 r. wydanej przez Königliche Preussische Landesaufnahme w Berlinie (Archiwum ŚWKZ Katowice).



Ryc. 6 . Kościół Pw. Św. Michała Archanioła w Orzegowie. Koniec XIX w.



Ryc. 7. Budynek przy ulicy Kard. A. Hlonda. Widokówka z 1910. Źródło: internet.