

KARTA EWIDENCYJNA ZABYTKÓW ARCHITEKTURY I BUDOWNICTWA

Nr

1. Obiekt

**DOM MIESZKALNY**

2. Czas powstania

**lata 20 XX w.**

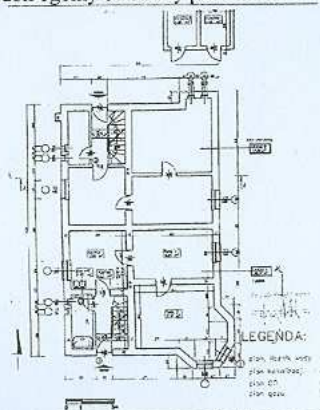
3. Miejscowość

**RUDA ŚLĄSKA - ORZEGÓW**

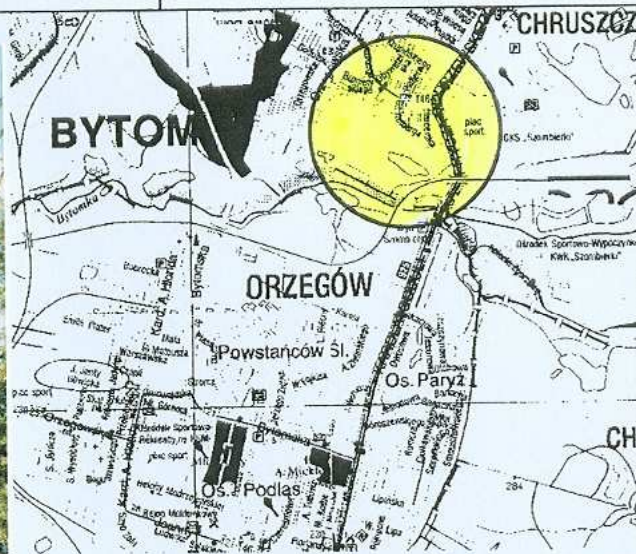
11. Zdjęcia, rzut, sytuacja, orientacja



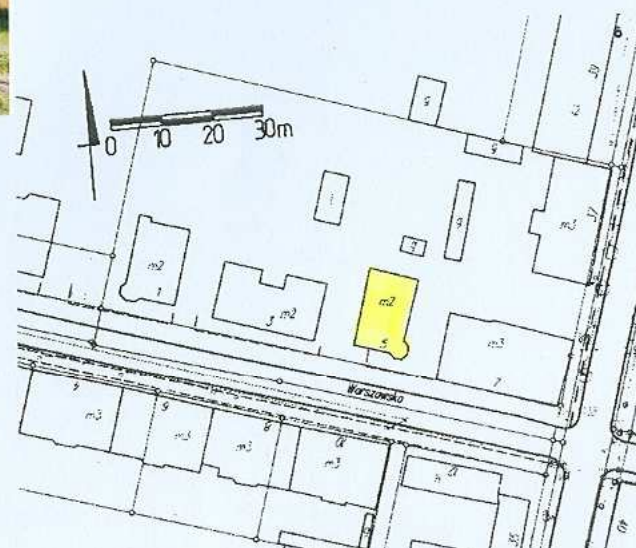
Ryc. 1. Widok ogólny od strony południowo – wschodniej.



Ryc. 2. Rzut poziomy parteru.



Ryc. 3. Plan orientacyjny – mapa aktualna. Skala 1: 20 000.



Ryc. 4. Plan sytuacyjny – mapa aktualna.

4. Adres

**Ruda Śląska – Orzegów**

**ulica Warszawska 5**

dawna ulica Stefana, Stefan Gasse

nr ewidencyjny działki 1.2138/176

nr księgi wieczystej KW 15421 R

5. Przynależność administracyjna

województwo śląskie

powiat Ruda Śląska

gmina Ruda Śląska

6. Poprzednie nazwy miejscowości

**Orzegow**

7. Przynależność administracyjna przed 01.01.1999

województwo katowickie

gmina Ruda Śląska

8. Właściciel i jego adres

**GMINA MIASTO RUDA ŚLĄSKA**

**PLAC JANA PAWŁA II 6**

**41-709 RUDA ŚLĄSKA**

cd. na zał. nr 1

9. Użytkownik i jego adres

**MPGM Ruda Śląska**

**ul. Hłonda 37**

**41-712 Ruda Śląska**

10. Rejestr zabytków

**Orzegów** - nazwa pochodzi od słowa "orzegłowy".  
 W 1313 r. wzmiankowany jest w dokumencie Marcin z Orzegowa. Jest to pierwsza wzmianka o tej miejscowości. Wieś powstała wzdłuż obecnej ul. Bytomskiej. Niemiecka nazwa brzmiała **Orzegow**.  
 W XVIII wieku, rozwinęło się tu górnictwo węglowe. Kopalnię "Konig David" zwiedzał w 1790 r. Johann Wolfgang von Goethe.  
 W 1844 r. uruchomiono dużą kopalnię "Paulus" (Paweł). W latach 1860-62 wybudowano nowe główne szyby tej kopalni ("Godulla" i "Schaffgotsch") koło dworca w Chebziu.  
 Później, w latach 1873-77 uruchomiono nową kopalnię "Gotthard" (Karol) z szybami "Gotthard" i "Kynast". Koło niej w latach 1900-03 zbudowano koksownię. Już w 1882 r. urządzono kaplicę w miejscowej szkole. Obecny kościół pw. św. Michała Archanioła powstał w latach 1894-1895 (projektant Wilhelm Wiczorek) i został rozbudowany (w zasadzie była to budowa nowej świątyni w miejscu starego kościoła) w latach 1911-15 według projektu Maksymiliana Giemsy. W 1951 r. Orzegów przyłączono do Rudy, w 1959 r. wszedł w skład miasta Ruda Śląska.

Zespół domów mieszkalnych przy ulicy Warszawskiej 1, 3, 5 został zbudowany prawdopodobnie w latach 1910 - 1920 XX w. przez Zarząd Spółki Schaffgotsch. Budynki przeznaczone były dla pracowników spółki. Są zlokalizowane w sąsiedztwie zabudowy zwartej. Układ urbanistyczny zachował się do dzisiaj. Budynki posiadają bogatą i oryginalną formę architektoniczną opartą na założeniach **podmiejskiego budownictwa willowego**.

W latach 1939-1945 budynek był administrowany przez Niemców. Po 1945 roku nieruchomość stała się własnością Skarbu Państwa. Obiekt został zbudowany przez nieznanego architekta. W chwili obecnej brak jest danych dotyczących autora projektu.

**Sytuacja** - budynek położony w dzielnicy Orzegów zlokalizowanej w północnej części miasta Ruda Śląska. Obiekt usytuowany po północnej stronie ulicy Warszawskiej, w obrębie bloku zabudowy ograniczonego od zachodu ulicą Królowej Jadwigi, od wschodu ulicą Kard. A. Hłonda, od południa ulicą Warszawską, natomiast od północy ulicą E. Plater. Budynek wolnostojący, usytuowany w linii zabudowy ulicy, w układzie kalenicowym. Zlokalizowany jest on na ogrodzonej parceli zbliżonej swoim kształtem do prostokąta. Na działce zlokalizowane są budynki przy ulicy Warszawskiej 1, 3, 5 i 7 oraz Hłonda 37 w zabudowie wolnostojącej. Stanowią jedną nieruchomość, z której wydzielono cztery nieruchomości lokalowe. Obszar częściowo zastrzeżony. W północno - wschodniej części działki parterowe budynki gospodarcze oraz garaże o zróżnicowanej konstrukcji. Od strony zachodniej budynek mieszkalny graniczy z budynkiem o numerze 3, od strony północy z terenem szkoły, od wschodu i południa graniczy bezpośrednio z zabudową mieszkalną. Strefy wejściowe do budynku znajdują się od strony elewacji północnej i południowej. Wejście oraz wjazd na ww. nieruchomość od strony zachodniej. Parcela nie jest ogrodzona. W północnej części działki ceglany budynek gospodarczy z użytkowym poddaszem, przekryty dachem dwuspadowym.

**Materiał, konstrukcja, technika** - budynek murowany z cegły maszynowej. Elewacje ceglano - tynkowane. Partie ceglane wykonane w układzie „krzyżowym”. Detal architektoniczny ceglany (obramowania, ozdobne pasy, dekoracyjne płyciny itp.).

**Sklepienia, stropy** - *piwnica, klatka schodowa* - sklepienia ceramiczne, proste oraz odcinkowe typu „Kleina”. *Poszczególne kondygnacje* - stropy drewniane płaskie z dolnym pułapem i powalą.

**Wieżba dachowa** - drewniana konstrukcja kleszczowo-płatwiowa.

**Pokrycie dachowe** - dachówka ceramiczna karpiówka w układzie „koronki”.

**Posadzki, podłogi** - *piwnica* - wylewka betonowa. *Klatki schodowe* - współczesne płytki ceramiczne oraz drewniana podłoga tzw. „biała”. *Poszczególne pomieszczenia mieszkalne* - drewniana podłoga tzw. „biała”. Część drewnianych podłóg pokryta płytami paździerzowymi oraz wykładziną z PCV oraz dywanową. Ponadto współczesne płytki ceramiczne. *Poddasze* - drewniana podłoga tzw. „biała”.

**Schody** - wewnętrzne: *piwnica* - schody w konstrukcji murowanej, z cegły - jednobiegowe, zabiegowe w dolnej części. Stopnice schodów ceglane. *Klatka schodowa* - schody w konstrukcji drewnianej, *policzkowej* - jednobiegowe, zabiegowe na początku i końcu biegu. Stopnice i podstopnice drewniane. Belki policzkowe schodów również bez zdobień, z pełnych desek. Schody posiadają drewnianą, toczoną barierę. Bariera zwieńczoną od góry profilowaną poręczą. Na początku oraz na końcu każdego końca biegu drewniane, toczone słupki, wszystkie tralki balustrady zachowane. Schody zewnętrzne: w konstrukcji betonowej - *elewacja północna i południowa* - schody jednobiegowe, proste. Stopnice schodów obłożone współczesnymi płytkami.

**Otwory drzwiowe** - wewnętrzne: Drzwi w konstrukcji deskowo-listwowej z zastrzałem - *piwnica, strych* - prostokątne, jednoskrzydłowe, deskowe drzwi. *Poszczególne pomieszczenia mieszkalne* - drewniane drzwi tzw. *pełne* - prostokątne, jednoskrzydłowe drzwi, wielopłycinowe.

Drzwi zewnętrzne: drewniane, drzwi ramowo-płycinowe na zawiasach francuskich: - *elewacja południowa (frontowa)* - prostokątne, drzwi płytowe, jednoskrzydłowe, sześciopłycinowe. Płyciny drzwi o jednakowej wielkości oraz kształcie, prostokątne. Krawędzie płycin dekoracyjnie sfazowane. *Elewacja północna (tylna)*- prostokątne, drzwi płytowe, jednoskrzydłowe, dwupłycinowe. Górna partia szklona. Płyciny drzwi o jednakowej wielkości oraz kształcie, prostokątne. Krawędzie płycin dekoracyjnie sfazowane.

14. Kubatura  960,00 m <sup>3</sup>	15. Powierzchnia użytkowa  183,50 m <sup>2</sup>	16. Przeznaczenie pierwotne  budynek mieszkalny	17. Użytkowanie obecne  budynek mieszkalny
18. Prace budowlane i konserwatorskie, ich przebieg i dokumentacja (po 1945 r.)  Prace remontowe wykonane po 1945 roku: <ul style="list-style-type: none"> <li>• prace remontowe wynikające z usunięcia szkód górniczych. Miejscowe przemurowania ścian nośnych, częściowa naprawa wewnętrznego tynku.</li> <li>• wymiana części drzwi wewnętrznych, jak również stolarek okiennych.</li> <li>• zmiany wewnętrznego układu przestrzennego w obrębie poszczególnych mieszkań wynikające z wydzielenia przestrzeni, m.in. łazienki.</li> <li>• remont podłóg. Częściowa wymiana posadzek i drewnianych podłóg.</li> <li>• bieżące prace remontowe, m.in.: pokrycia dachowego, przemurowania przewodów kominowych, jak również wymiany rynien, rur spustowych i obróbek blacharskich.</li> <li>• remont klatki schodowej</li> <li>• wymiana części instalacji obiektu.</li> </ul>		19. Stan zachowania (fundamenty, ściany zewnętrzne, ściany wewnętrzne, sklepienia, stropy, konstrukcje dachowe, pokrycie dachu, wyposażenie i instalacje)  Stan zachowania obiektu dobry. <ul style="list-style-type: none"> <li>• Fundamenty – stan średni.</li> <li>• Ściany – zarysowania ścian wewnętrznych i zewnętrznych. Widoczne przemurowania ścian, uszkodzenia cegieł, spoin, naroży budynku oraz detalu. Ponadto zawilgocenia wynikające z braku dobrej izolacji budynku w postaci zmurszenia oraz zagrzybienia tynku wewnętrznego.</li> <li>• Dach – stan średni.</li> <li>• Stolarka drzwiowa – stan średni. Częściowo zachowane pierwotne drzwi wewnętrzne.</li> <li>• Stolarka okienna – stan średni. Część okien wtórnie wymieniona.</li> <li>• Stropy – stan średni.</li> <li>• Podłogi – stan średni.</li> <li>• Schody – stan średni.</li> <li>• Wyposażenie – nie zachowane.</li> <li>• Instalacje – stan średni.</li> </ul>	
		20. Istniejące zagrożenia, najpilniejsze postulaty konserwatorskie <ul style="list-style-type: none"> <li>• ujednoczenie form drzwi wewnętrznych i zewnętrznych. Konserwacja pierwotnej stolarki drzwiowej,</li> <li>• prace remontowe istniejących podłóg i posadzek. Ponadto z punktu widzenia konserwatorskiego wskazane jest ujednoczenie formy posadzek występujących w obrębie klatki schodowej,</li> <li>• częściowa wymiana oraz naprawa i odgrzybienie tynków wewnętrznych,</li> <li>• prace remontowo-konserwatorskie elewacji (oczyszczenie ceglanego lica, uzupełnienie spoin, wymiana zniszczonych cegieł, przemurowania fragmentów, naprawa zniszczonego tynku zewnętrznego,</li> <li>• generalny remont więźby dachowej, pokrycia dachowego, obróbek blacharskich, rynien, rur spustowych,</li> <li>• wykonanie izolacji poziomej oraz pionowej wraz z odwodnieniem terenu,</li> <li>• przeprowadzenie prac remontowo-konserwatorskich lub wymiana zewnętrznej stolarki drzwiowej oraz okiennej, w tym ujednoczenie podziału oraz formy okien i drzwi,</li> <li>• remont klatki schodowej,</li> <li>• uporządkowanie okablowania instalacji znajdujących się wewnątrz oraz na elewacjach,</li> <li>• przemurowania przewodów kominowych.</li> </ul>	

21. Akta archiwalne (rodzaj akt, numer i miejsce przechowywania)

Witwicki M., Bergman E., Giermański J., Holeczko A., Małusecki B.; Ruda Śląska ekspertyza konserwatorska. Orzegów; PKZ Oddział w Warszawie Pracownia Dokumentacji Naukowo-Historycznej. Zespół Studiów Historyczno-Urbanistycznych Górnicy Śląsk; Warszawa 1987; [w:] Archiwum Śląskiego Wojewódzkiego Konserwatora Zabytków w Katowicach.

22. Bibliografia

- Dworak J.S. Ratka A. „Ruda Śląska przewodnik”, Ruda Śląska 1985 r.
- Krawczyk J. „Ruda Śląska na starych mapach i widokówkach”, Bytom 1997 r.
- Kopiec. B. „Ruda Śląska. Zarys dziejów”, Ruda 2005.
- Głuch J. „Moja Ruda”, Ruda Śląska 2002.
- Kopiec. B. „Ruda Śląska. Zarys dziejów”, Ruda 2005.
- Krawczyk J. „Ruda Śląska na starych mapach i widokówkach”, Bytom 1997 r.
- Nadolski Przemysław: „Ruda Śląska wczoraj. Ruda O/S western”. W.: Wokół Nas. Gliwice 1997.
- „Ruda Śląska ekspertyza konserwatorska. Tom - Orzegów”; praca zbiorowa, PP Pracownie Konserwacji Zabytków Oddział w Warszawie, Warszawa 1987 r. Fot. P.Pizoń

23. Źródła ikonograficzne (rodzaj, miejsce przechowywania)

- Poczta archiwalne ukazujące zabudowę osiedla, pochodzące z początku XX wieku; (w posiadaniu osób prywatnych);
- Inwentaryzacja budynków zlokalizowanych przy ulicy Warszawskiej 1, 3, 5, 7 i Hłonda 37 w Rudzie Śląskiej wykonana przez BUDOSERWIS Z.U.H. Sp. z o.o., kwiecień 2006 r.

24. Uwagi różne

25. Opracowanie karty ewidencyjnej (data i podpis)

tekst

dr inż. arch. Iwona Benek, czerwiec 2009  
(data i podpis)

plany, rysunki

Inwentaryzacja budynków zlokalizowanych przy ulicy Warszawskiej 1, 3, 5, 7 i Hłonda 37 w Rudzie Śląskiej wykonana przez BUDOSERWIS Z.U.H. Sp. z o.o., kwiecień 2006 r.  
(data i podpis)

zdjęcia fotograficzne

dr inż. arch. Iwona Benek, czerwiec 2009  
(data i podpis)

miejsce przechowywania negatywów :

Archiwum Miejskiego Konserwatora Zabytków w Rudzie Śląskiej

*Karta po wypełnieniu podlega ochronie na podstawie przepisów prawa autorskiego.*

26. Adnotacje o inspekcjach, informacje o zmianach (daty, imiona i nazwiska wypełniających)

27. Załączniki

Wkładek 11

1. Miejscowość	Ruda Śląska	5. Obiekt (nazwa jak w karcie) oraz adres	6. Zawartość wkładki
2. Gmina	Ruda Śląska		
3. Powiat	Ruda Śląska		
4. Województwo	śląskie		

**DOM MIESZKALNY**  
**Ruda Śląska – Orzegów**  
**ul. Warszawska 5**

Ciąg dalszy punktu: nr 8 – właściciel i jego adres  
nr 13 – opis obiektu.

Ciąg dalszy punktu nr 8 - Właściciel i jego adres

- Krzyżawska Małgorzata  
ul. Warszawska 5/3 41-712 Ruda Śląska - Orzegów.

Ciąg dalszy punktu nr 13 – opis obiektu

**Stolarka okienna – drewniana o konstrukcji skrzynkowej o następujących podziałach – elewacja zachodnia, wschodnia** – okna zamknięte łukiem odcinkowym dwudzielne, czteropodziałowe, dwupoziomowe ze ślemieniem i listwą przymykową. **Elewacja północna (tylna)** – okno zamknięte łukiem odcinkowym dwudzielne, dwupodziałowe, dwupoziomowe ze ślemieniem i listwą przymykową. Okno zamknięte łukiem odcinkowym dwudzielne, dwupodziałowe, jednopodziałowe, bez ślemienia. **Elewacja południowa (frontowa)** – okno zamknięte łukiem odcinkowym dwudzielne, czteropodziałowe, dwupoziomowe ze ślemieniem i listwą przymykową. Okno prostokątne, dwudzielne, czteropodziałowe, dwupoziomowe, ze słupkiem znajdującym się po środku okna. Okno zamknięte łukiem odcinkowym dwudzielne, dwupodziałowe, jednopodziałowe, bez ślemienia. Okna współczesne o konstrukcji zespolonej wykonane z PCV o następujących podziałach: **elewacje: północna i wschodnia** – prostokątne, jednopodziałowe, jednopodziałowe, bez ślemienia.

**Rzut** – budynek na rzucie zbliżonym do wydłużonego prostokąta, z charakterystycznym wykuszem znajdującym się w południowo – wschodnim narożu budynku. Wykusz o rzucie ośmioboku. Na elewacji północnej ryzalit 1-osiowy po stronie wschodniej. Budynek o zróżnicowanej ilości traktów. W skrajnych fragmentach budynku (od północy i południa) obiekt trzytraktowy (ciąg komunikacyjny w postaci klatek schodowych oraz łazienki), w pozostałej części dwutraktowy (część mieszkalna).

**Bryła** – zwarta, z charakterystycznym wykuszem o rzucie ośmioboku zlokalizowanym w południowo – wschodnim narożu budynku, który przekryty jest wielospadowym dachem. Od strony północnej jednoosiowy ryzalit znajdującym się w 1 i 2 osi elewacji. Budynek mieszkalny, wolnostojący, dwukondygnacyjny kryty dachem dwuspadowym, naczółkowym. Połacie dachu wysunięte, wsparte na drewnianych rysiach. Elewacja wschodnia budynku zamknięta w partii poddasza dwoma szczytami nawiązującymi swoją formą do trójkątnych, które przekryte są dachem dwuspadowym o symetrycznym nachyleniu połaci (szczyty znajdują się w osi symetrii elewacji – 2, 3 oś budynku na piętrze). Dodatkowo poddasze doświetlone facjatami przekrytymi jednospadowymi dachami. (na elewacji wschodniej dwie facjaty w 1 i 4 osi, na elewacji zachodniej dwie facjaty w 2 i 3 osi). Budynek podpiwniczony, z częściowo nieużytkowym poddaszem.

**Elewacja południowa (frontowa)** – ceglano-tynkowana, dwukondygnacyjna. Elewacja zaakcentowana wykuszem o rzucie ośmioboku w partii przyziemia we wschodnim narożniku przekrytym wielospadowym dachem. Elewacja o zróżnicowanej ilości osi w poszczególnych kondygnacjach. Osie elewacji wyznaczone zróżnicowanym typem oraz wielkością otworów okiennych oraz drzwiowych. W przyziemiu elewacja czteroosiowa z oknem charakterystycznie przesuniętym nad drzwiami (doświetlenie klatki schodowej) w 1 osi oraz z charakterystycznym wykuszem występującym w 2, 3, 4 osi elewacji. Na piętrze jednoosiowa (Elewacja tynkowana na wysokości pierwszej i drugiej kondygnacji oraz w partiach podokiennych wykusza). Osie elewacji wyznaczone otworami okiennymi zamkniętymi łukiem odcinkowym. W partii dachu naczółek. Okno zlokalizowane w partii przyziemia w 1 osi oraz w partii piętra, dodatkowo wzbogacone są ceglanymi obramowaniami, z charakterystycznymi uszakami w obramieniu (proste wykończenie). Opaski otworów okiennych występujących w wykuszu przechodzą bezpośrednio w ceglane lico elewacji budynku. Skrajny, dolny, zachodni fragment elewacji na wysokości przyziemia dekorowany ceglany licem. Wykończenia dekoracji ceglanych w formie naprzemiennie układanych cegieł. Elewacja dodatkowo zdobiona ceglany cokołem, ceglany gzymsem między piętrowym (w partii przyziemia – dwa pasy cegieł, w partii piętra – jeden pas cegieł) oraz ceglany wykończeniem na styku ścian z dachem w formie schodkowych uskoków na skosach.

**Elewacja wschodnia** – ceglano-tynkowana, dwukondygnacyjna. Elewacja zaakcentowana wykuszem w partii przyziemia w 1, 2, 3 osi oraz w partii poddasza dwoma szczytami (2 i 3 oś drugiej kondygnacji). Elewacja o zróżnicowanej ilości osi w poszczególnych kondygnacjach. Osie elewacji wyznaczone zróżnicowanym typem oraz wielkością otworów okiennych. W przyziemiu elewacja sześciosiowa z charakterystycznym wykuszem o rzucie ośmioboku przekrytym wielospadowym dachem występującym w 1, 2, 3 osi elewacji. Na piętrze czteroosiowa z dwoma szczytami w 2 i 3 osi nawiązującymi swoją formą do trójkątnych, które przekryte są dachami dwuspadowymi o symetrycznym nachyleniu połaci. Poddasze doświetlone facjatami przekrytymi jednospadowymi dachami (1 i 4 oś). (Elewacja tynkowana na wysokości pierwszej i drugiej kondygnacji oraz w partiach podokiennych wykusza). Osie elewacji wyznaczone otworami okiennymi zamkniętymi łukiem odcinkowym z pierwotnymi oknami lub wmontowanymi prostokątnymi oknami (3 oś piętra). Okna dodatkowo wzbogacone są ceglanymi obramowaniami, z charakterystycznymi uszakami w obramieniu (proste wykończenie). Opaski otworów okiennych występujących w wykuszu przechodzą bezpośrednio w ceglane lico elewacji budynku. W 2 osi przyziemia (wykusz) ceglana płyca zamknięta łukiem odcinkowym. Elewacja dodatkowo artykułowana ceglanymi, pseudopilastrami, występującymi w północnym narożu elewacji oraz narożach szczytów. Wykończenia dekoracji ceglanych w formie naprzemiennie układanych cegieł. Elewacja dodatkowo zdobiona cokołem ceglanym, ceglanym gzymsem między piętrowym (w partii przyziemia – dwa pasy cegieł, w partii piętra – jeden pas cegieł) oraz wykończeniem na styku ścian szczytu z dachem w formie schodkowych uskoków na skosach z cegły.

**Elewacja północna (tylna)** – ceglano-tynkowana, dwukondygnacyjna. Elewacja zaakcentowana ryzalitem w partii przyziemia we wschodnim narożniku. Elewacja o zróżnicowanej ilości osi w poszczególnych kondygnacjach. Osie elewacji wyznaczone zróżnicowanym typem oraz wielkością otworów okiennych oraz drzwiowym. W przyziemiu elewacja trzyosiowa z charakterystycznym ryzalitem przekrytym dachem dwuspadowym występującym w 1 i 2 osi oraz z otworem drzwiowym (drzwi prostokątne, jednoskrzydłowe, nad drzwiami współczesne zadaszenie z płyty poliwęglanowej) i oknem charakterystycznie przesuniętym nad drzwiami (doświetlenie klatki schodowej) w 3 osi. Na piętrze jednoosiowa. (Elewacja tynkowana na wysokości pierwszej i drugiej kondygnacji). Osie elewacji wyznaczone otworami okiennymi zamkniętymi łukiem odcinkowym. W partii dachu naczółek. Okno zlokalizowane w partii przyziemia w 3 osi oraz w partii piętra, dodatkowo wzbogacone są ceglanymi obramowaniami, z charakterystycznymi uszakami w obramieniu (proste wykończenie). Ściany ryzalitu ceglane. Skrajny, dolny, zachodni fragment elewacji na wysokości przyziemia dekorowany ceglanym licem. Wykończenia dekoracji ceglanych w formie naprzemiennie układanych cegieł. Elewacja dodatkowo zdobiona ceglanym cokołem, ceglanym gzymsem między piętrowym (w partii przyziemia – dwa pasy cegieł, w partii piętra – jeden pas cegieł) oraz ceglanym wykończeniem na styku ścian z dachem w formie schodkowych uskoków na skosach.

**Elewacja zachodnia** – ceglano-tynkowana, dwukondygnacyjna, symetryczna. Elewacja o zróżnicowanej ilości osi w poszczególnych kondygnacjach. Osie elewacji wyznaczone zróżnicowanym typem oraz wielkością otworów okiennych. W przyziemiu elewacja sześciosiowa. Na piętrze dwuosiowa. Poddasze doświetlone facjatami przekrytymi jednospadowymi dachami (1 i 2 oś). (Elewacja tynkowana na wysokości pierwszej kondygnacji). Osie elewacji wyznaczone otworami okiennymi zamkniętymi łukiem odcinkowym z pierwotnymi oknami lub wmontowanymi prostokątnymi oknami (1, 2, 3, 5, 6 oś przyziemia). Okna (3 i 4 oś przyziemia) dodatkowo wzbogacone są ceglanymi obramowaniami, z charakterystycznymi uszakami w obramieniu (proste wykończenie). Wykończenia dekoracji ceglanych w formie naprzemiennie układanych cegieł. Skrajne, dolne fragmenty elewacji na wysokości przyziemia dekorowane ceglanym licem. Elewacja dodatkowo zdobiona ceglanym cokołem, ceglanym gzymsem podokiennym (dwa pasy cegieł).

**Wnętrze** – częściowo zachowany pierwotny układ budynku. W skrajnych fragmentach budynku (od północy i południa) obiekt trzytraktowy - pokój, ciąg komunikacyjny w postaci klatek schodowych oraz łazienka. Na poszczególnych kondygnacjach dwa mieszkania, złożone z dwóch pokoi, kuchni oraz łazienki na parterze oraz dwóch pokoi, kuchni, łazienki i strychu na piętrze. Poszczególne pomieszczenia skomunikowane są między sobą za pomocą amfilady oraz korytarza.

**Wyposażenie** – nie zachowane.

**Instalacje** – elektryczna, wodno-kanalizacyjna, teletechniczna, piece kaflowe lub elektryczne.

## WKŁADKA DO KARTY EWIDENCYJNEJ ZABYTKÓW ARCHITEKTURY I BUDOWNICTWA

1. Miejscowość Ruda Śląska

2. Gmina Ruda Śląska

3. Powiat Ruda Śląska

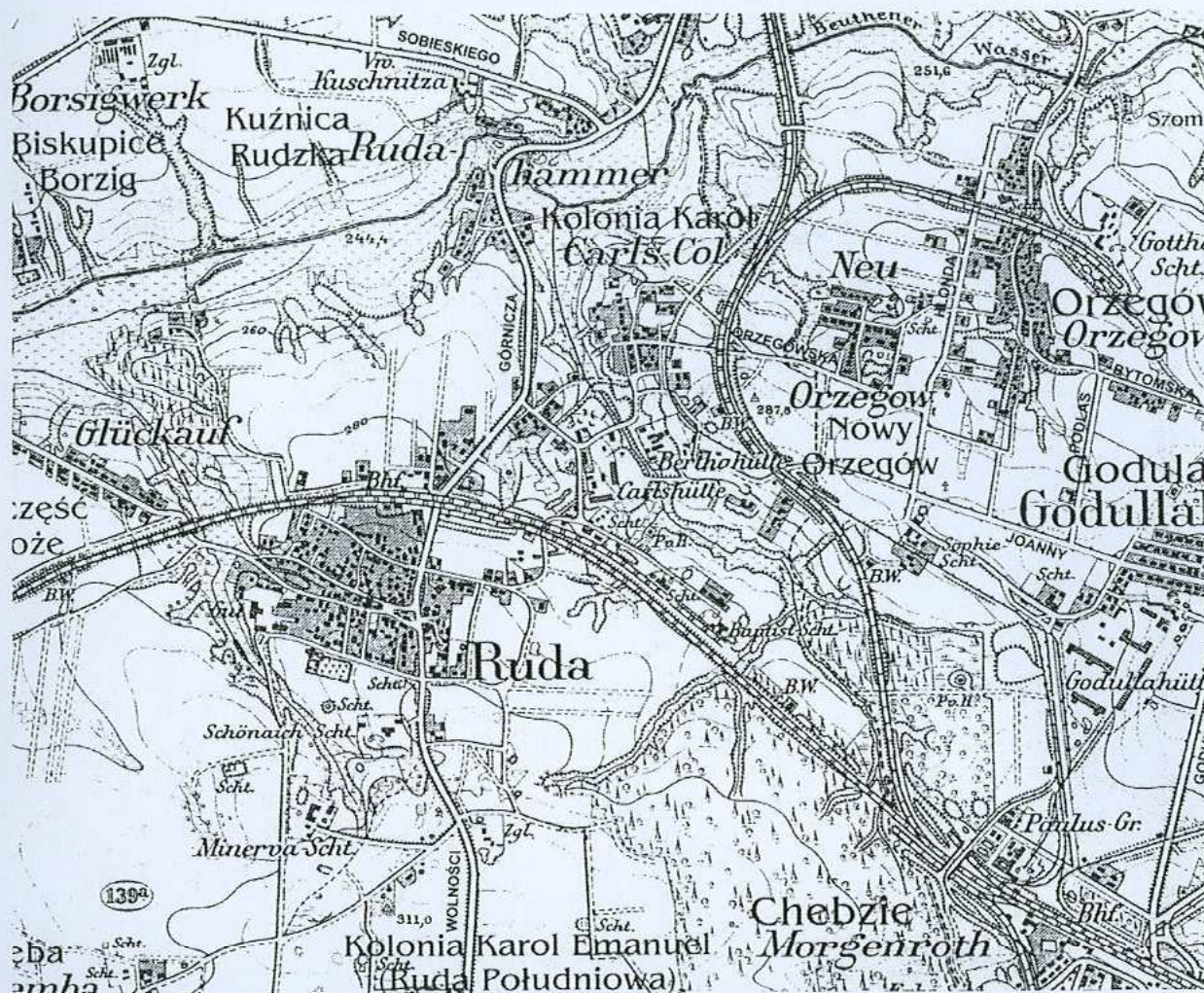
4. Województwo Śląskie

5. Obiekt (nazwa jak w karcie) oraz adres

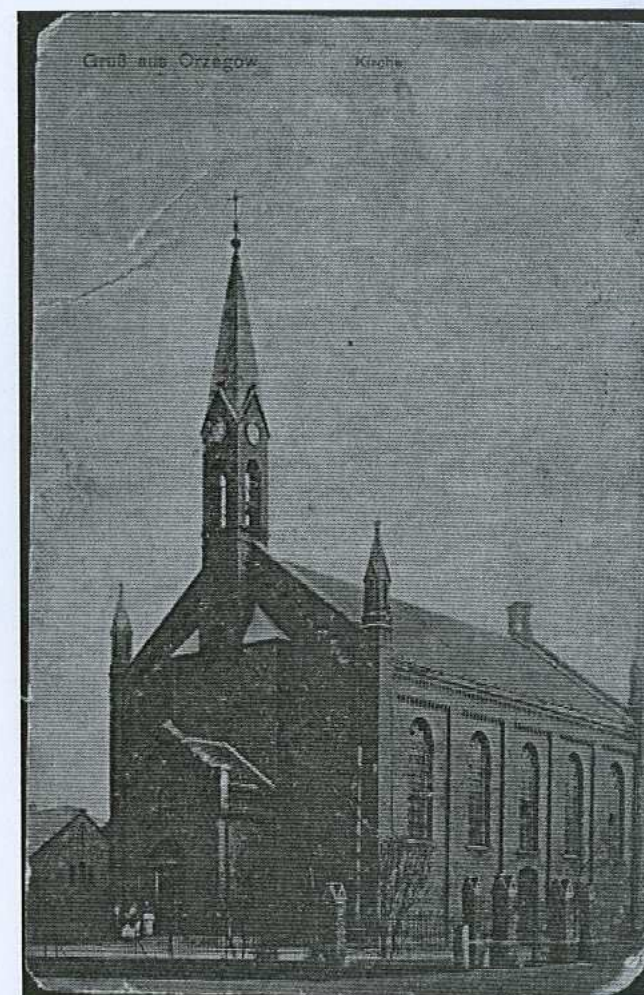
**DOM MIESZKALNY**  
**Ruda Śląska – Orzegów**  
**ul. Warszawska 5**

6. Zawartość wkładki

Ciąg dalszy punktów: nr 11 – Zdjęcie rzut przekrój sytuacja orientacja



Ryc. 5. Fragment mapy topograficznej z 1890 r. wydanej przez Königl. Preussische Landesaufnahme w Berlinie (Archiwum ŚWKZ Katowice).



Ryc. 6. Kościół Pw. Św. Michała Archanioła w Orzegowie. Koniec XIX w.



Ryc. 7. Budynek przy ulicy Kard. A. Hłonda. Widokówka z 1910. Źródło: internet.

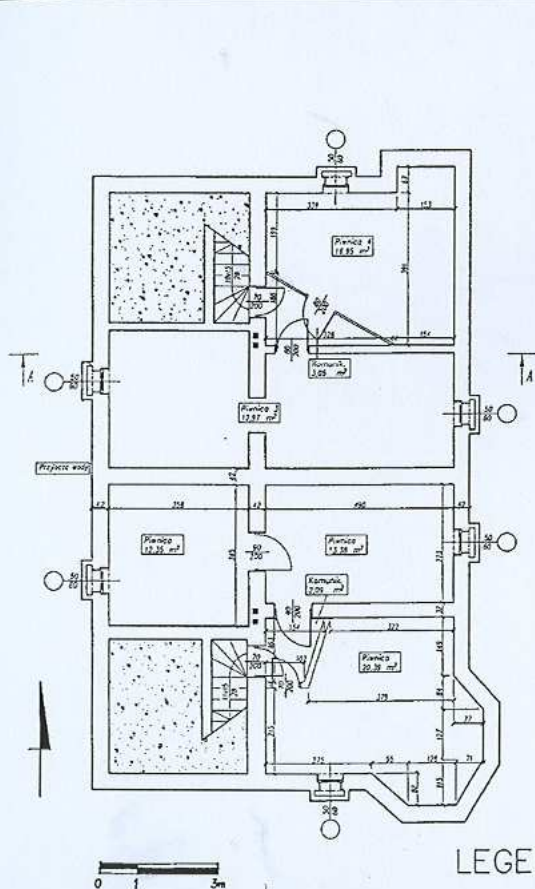


1. Miejscowość Ruda Śląska  
 2. Gmina Ruda Śląska  
 3. Powiat Ruda Śląska  
 4. Województwo śląskie

5. Obiekt (nazwa jak w karcie) oraz adres

**DOM MIESZKALNY**  
**Ruda Śląska – Orzegów**  
**ul. Warszawska 5**

6. Zawartość wkładki

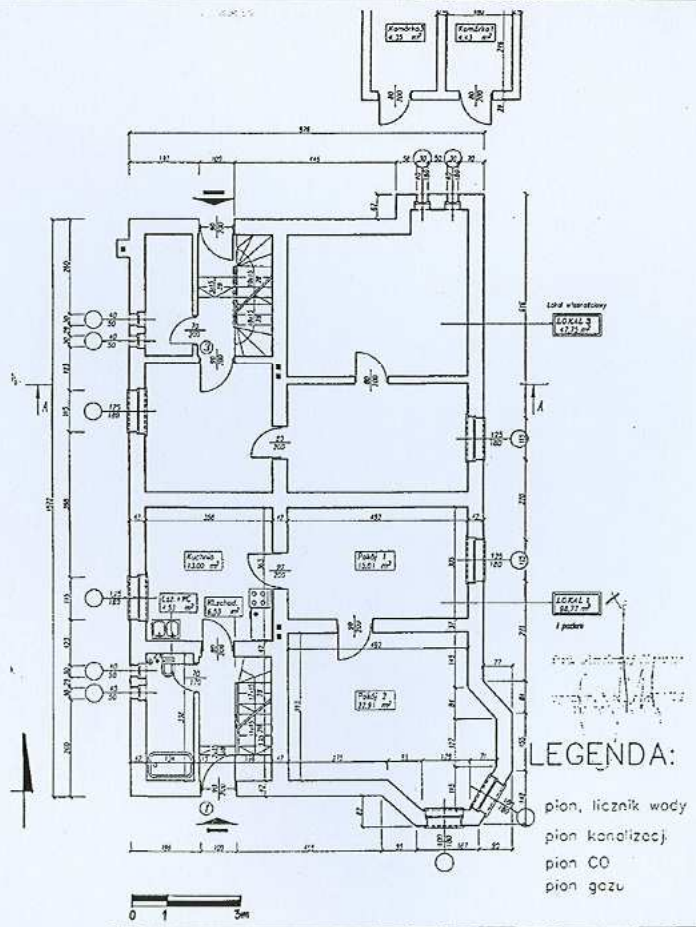


LEGENDA:

pion, licznik wody    ⇨W  
 pion kanalizacji    ⇨K  
 pion CO                ⇨CC  
 pion gazu              ⇨G

Ryc. 8. Rzut piwnic.

Oprac. na podst.: Inwentaryzacja budynków zlokalizowanych przy ulicy Warszawskiej 1, 3, 5, 7 i Hłonda 37 w Rudzie Śląskiej wykonana przez BUDOSERWIS Z.U.H. Sp. z o.o., kwiecień 2006 r.

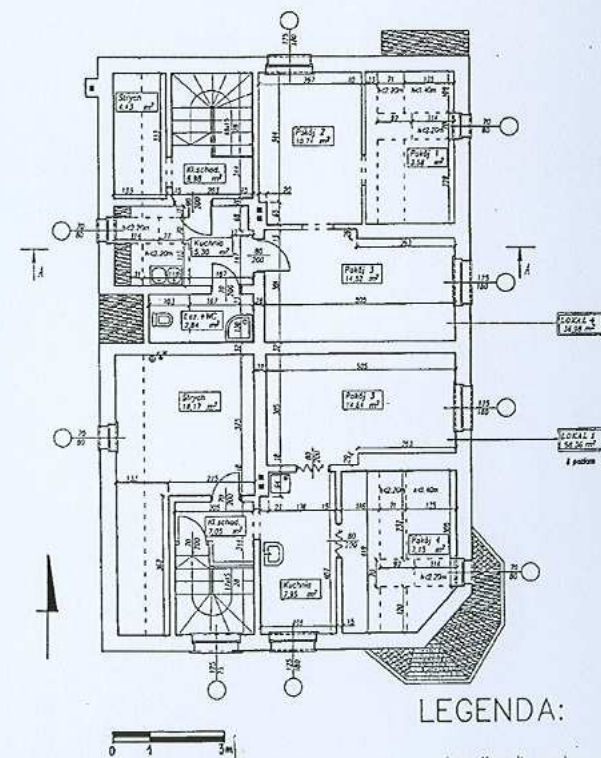


LEGENDA:

pion, licznik wody    ⇨W  
 pion kanalizacji    ⇨K  
 pion CO                ⇨CC  
 pion gazu              ⇨G

Ryc. 9. Rzut parteru.

Oprac. na podst.: Inwentaryzacja budynków zlokalizowanych przy ulicy Warszawskiej 1, 3, 5, 7 i Hłonda 37 w Rudzie Śląskiej wykonana przez BUDOSERWIS Z.U.H. Sp. z o.o., kwiecień 2006 r.

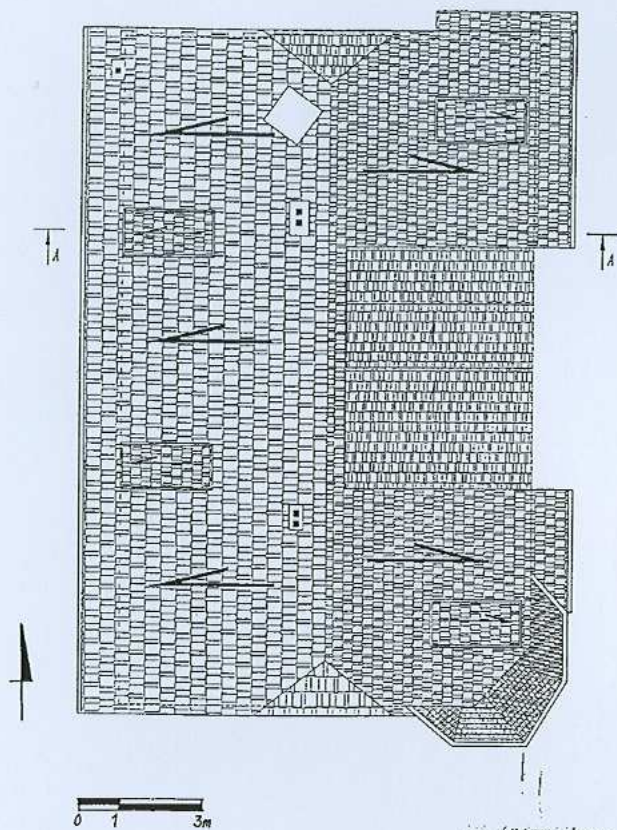


LEGENDA:

pion, licznik wody    ⇨W  
 pion kanalizacji    ⇨K  
 pion CO                ⇨CC  
 pion gazu              ⇨G

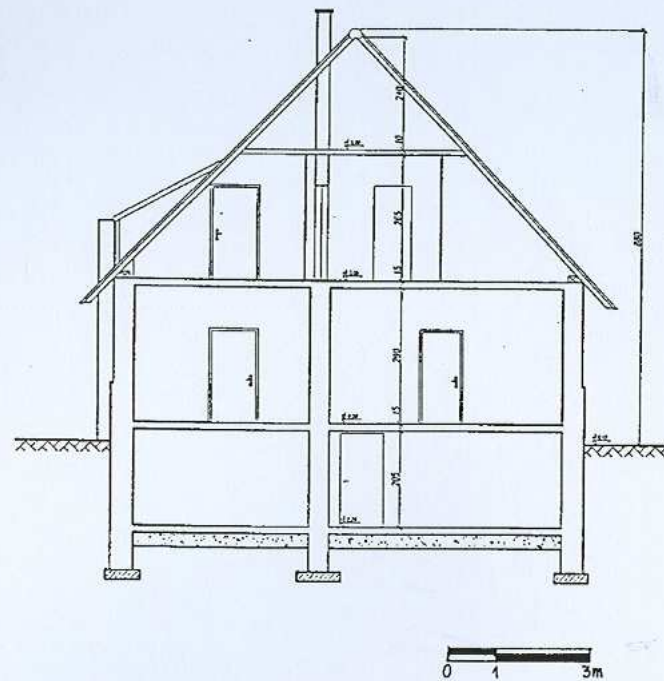
Ryc. 10. Rzut piętra.

Oprac. na podst.: Inwentaryzacja budynków zlokalizowanych przy ulicy Warszawskiej 1, 3, 5, 7 i Hłonda 37 w Rudzie Śląskiej wykonana przez BUDOSERWIS Z.U.H. Sp. z o.o., kwiecień 2006 r.



Ryc. 11. Rzut dachu.

Oprac. na podst.: Inwentaryzacja budynków zlokalizowanych przy ulicy Warszawskiej 1, 3, 5, 7 i Hlonda 37 w Rudzie Śląskiej wykonana przez BUDOSERWIS Z.U.H. Sp. z o.o., kwiecień 2006 r.



Ryc. 12. Przekrój poprzeczny.

Oprac. na podst.: Inwentaryzacja budynków zlokalizowanych przy ulicy Warszawskiej 1, 3, 5, 7 i Hlonda 37 w Rudzie Śląskiej wykonana przez BUDOSERWIS Z.U.H. Sp. z o.o., kwiecień 2006 r.

1. Miejscowość Ruda Śląska  
 2. Gmina Ruda Śląska  
 3. Powiat Ruda Śląska  
 4. Województwo śląskie

5. Obiekt (nazwa jak w karcie) oraz adres  
**DOM MIESZKALNY**  
 Ruda Śląska – Orzegów  
 ul. Warszawska 5

6. Zawartość wkładki  
 Ciąg dalszy punktu 11 – dokumentacja fotograficzna



Fot. 1. Elewacja południowa.



Fot. 2. Naczózek – elewacja południowa.



Fot. 3. Fragment połaci dachu wysuniętej i wspartej na drewnianych rysiach.



Fot. 4. Drzwi wejściowe z oknem do klatki schodowej.



Fot. 5. Drzwi wejściowe – elewacja południowa



Fot. 6. Okno nad wejściem – doświetlające klatkę schodową.

1. Miejscowość Ruda Śląska  
 2. Gmina Ruda Śląska  
 3. Powiat Ruda Śląska  
 4. Województwo śląskie

5. Obiekt (nazwa jak w karcie) oraz adres

**DOM MIESZKALNY**  
 Ruda Śląska – Orzegów  
 ul. Warszawska 5

6. Zawartość wkładki

Ciąg dalszy punktu 11 – dokumentacja fotograficzna



Fot. 7. Wykusze – elewacja południowa.



Fot. 8. Okno – wykusz.



Fot. 9. Okno na piętrze – elewacja południowa.



Fot. 10. Okno facjaty – elewacja wschodnia.



Fot. 11. Widok na budynek od strony południowo – wschodniej.



Fot. 12. Fragment północny elewacji wschodniej.

1. Miejscowość Ruda Śląska  
 2. Gmina Ruda Śląska  
 3. Powiat Ruda Śląska  
 4. Województwo śląskie

5. Obiekt (nazwa jak w karcie) oraz adres

**DOM MIESZKALNY**  
 Ruda Śląska – Orzegów  
 ul. Warszawska 5

6. Zawartość wkładki

Ciąg dalszy punktu 11 – dokumentacja fotograficzna



Fot. 13. Wykusze – widok od południowego – wschodu.



Fot. 14. Wykusze – widok od strony wschodniej.



Fot. 15. Okno wykuszu.

Wkładkę założył: dr inż. arch. Iwona Benek, czerwiec 2009 r.



Fot. 16. Płyцина – wykusz.

–verte-



Fot. 17. Fragment szczytu – elewacja wschodnia.



Fot. 18. Szczyty – elewacja wschodnia.



Fot. 19. Okno na parterze – elewacja wschodnia.



Fot. 20. Okno na piętrze - elewacja wschodnia.



1. Miejscowość Ruda Śląska 2. Gmina Ruda Śląska 3. Powiat Ruda Śląska 4. Województwo śląskie	5. Obiekt (nazwa jak w karcie) oraz adres <b>DOM MIESZKALNY</b> Ruda Śląska – Orzegów ul. Warszawska 5	6. Zawartość wkładki Ciąg dalszy punktu 11 – dokumentacja fotograficzna
-------------------------------------------------------------------------------------------------------	-----------------------------------------------------------------------------------------------------------------	----------------------------------------------------------------------------



Fot. 21. Fragment dekoracji ceglanej.



Fot. 22. Komin.



Fot. 23. Widok na budynek od strony południowo – zachodniej.



Fot. 25. Widok na budynek od strony północno – zachodniej.



Fot. 24. Okna do łazienki – elewacja zachodnia.



Fot. 26. Okno facjaty.

1. Miejscowość Ruda Śląska  
 2. Gmina Ruda Śląska  
 3. Powiat Ruda Śląska  
 4. Województwo śląskie

5. Obiekt (nazwa jak w karcie) oraz adres

**DOM MIESZKALNY**  
 Ruda Śląska – Orzegów  
 ul. Warszawska 5

6. Zawartość wkładki

Ciąg dalszy punktu 11 – dokumentacja fotograficzna



Fot. 27. Okno na parterze – elewacja – zachodnia.



Fot. 28. Okno facjaty – elewacja zachodnia.



Fot. 29. Okna do łazienki - elewacja zachodnia.



Fot. 30. Widok od strony północno – zachodniej.



Fot. 31. Drzwi wejściowe – elewacja północna.



Fot. 32. Drzwi wejściowe – elewacja północna.



Fot. 33. Ryzalit – elewacja północna.

1. Miejscowość Ruda Śląska  
 2. Gmina Ruda Śląska  
 3. Powiat Ruda Śląska  
 4. Województwo śląskie

5. Obiekt (nazwa jak w karcie) oraz adres  
**DOM MIESZKALNY**  
 Ruda Śląska – Orzegów  
 ul. Warszawska 5

6. Zawartość wkładki  
 Ciąg dalszy punktu 11 – dokumentacja fotograficzna



Fot. 34. Ryzalit – widok od północnego – wschodu.



Fot. 36. Okno do klatki schodowej- elewacja północna.



Fot. 35. Okno do piwnicy.



Fot. 37. Widok od strony północno – zachodniej.



Fot. 38. Okna ryzalitu – elewacja północna.



Fot. 39. Okno na piętrze – elewacja północna.

1. Miejscowość Ruda Śląska  
 2. Gmina Ruda Śląska  
 3. Powiat Ruda Śląska  
 4. Województwo śląskie

5. Obiekt (nazwa jak w karcie) oraz adres

**DOM MIESZKALNY**  
 Ruda Śląska – Orzegów  
 ul. Warszawska 5

6. Zawartość wkładki

Ciąg dalszy punktu 11 – dokumentacja fotograficzna



Fot. 40. Zabudowania gospodarcze.



Fot. 41. Komin.



Fot. 42. Schody wewnętrzne –dolna partia.



Fot. 43. Widok na klatkę schodową.



Fot. 44. Widok na klatkę schodową.



1. Miejscowość Ruda Śląska  
 2. Gmina Ruda Śląska  
 3. Powiat Ruda Śląska  
 4. Województwo Śląskie

5. Obiekt (nazwa jak w karcie) oraz adres  
**DOM MIESZKALNY**  
 Ruda Śląska – Orzegów  
 ul. Warszawska 5

6. Zawartość wkładki  
 Ciąg dalszy punktu 11 – dokumentacja fotograficzna



Fot. 46. Słupek balustrady.



Fot. 48. Drzwi do mieszkania na piętrze.



Fot. 45. Górna partia schodów.



Fot. 47. Widok na schody z piętra.



Fot. 49. Drzwi do mieszkania.



Fot. 50. Wnętrze – widok na kuchnię.



Fot. 51. Okno na parterze – widok z wnętrza.

KARTA EWIDENCYJNYNA ZABYTKÓW ARCHITEKTURY I BUDOWNICTWA  
**DLA BUDYNKU MIESZKALNEGOW RUDZIE ŚLĄSKIEJ**  
**PRZY ULICY WARSZAWSKIEJ 5.**