

KARTA EWIDENCYJNA ZABYTKÓW ARCHITEKTURY I BUDOWNICTWA

1. Obiekt

**DOM MIESZKALNO – USŁUGOWY, APTEKA**

2. Czas powstania

**1894 R.**

Nr

3. Miejscowość

**RUDA ŚLĄSKA - RUDA**

11. Zdjęcia, rzut, sytuacja, orientacja

4. Adres

**Ruda Śląska – Ruda  
ulica Wolności 2**

dawna ulica Viktor Strasse, Hauptstr, Kaiser Wilhelm Strasse, Główna, 3 Maja, Adolf Hitler Strasse, Kaźni Oświęcimskiej, Jedności Narodowej  
nr ewidencyjny działki 9.1906/35

nr księgi wieczystej **KW 8517 R**

5. Przynależność administracyjna

województwo **śląskie**

powiat **Ruda Śląska**

gmina **Ruda Śląska**

6. Poprzednie nazwy miejscowości

**Ruda**

7. Przynależność administracyjna przed 01.01.1999

województwo **katowickie**

gmina **Ruda Śląska**

8. Właściciel i jego adres

**SKARB PAŃSTWA – właściciel**

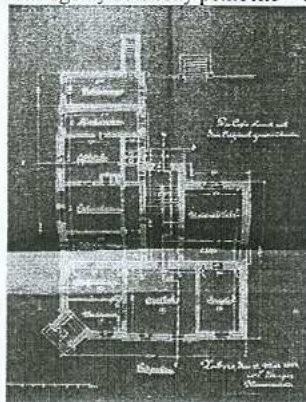
9. Użytkownik i jego adres

**MGSM „Perspektywa” Ruda Śląska  
Ks. Ludwika TUNKLA 147  
41-707 Ruda Śląska**

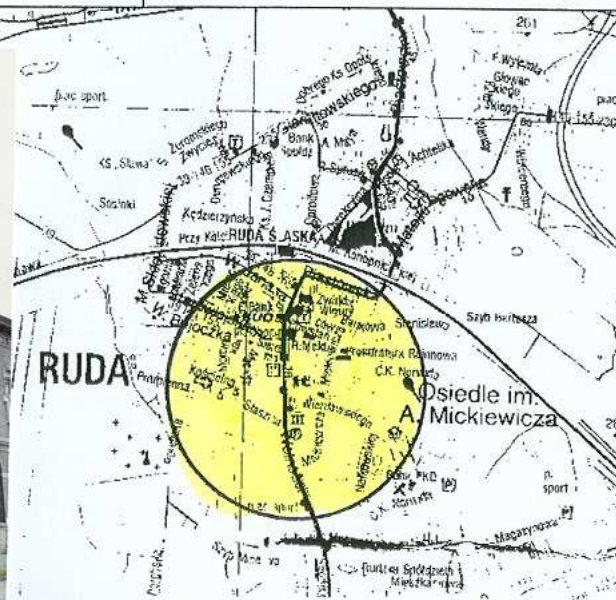
10. Rejestr zabytków



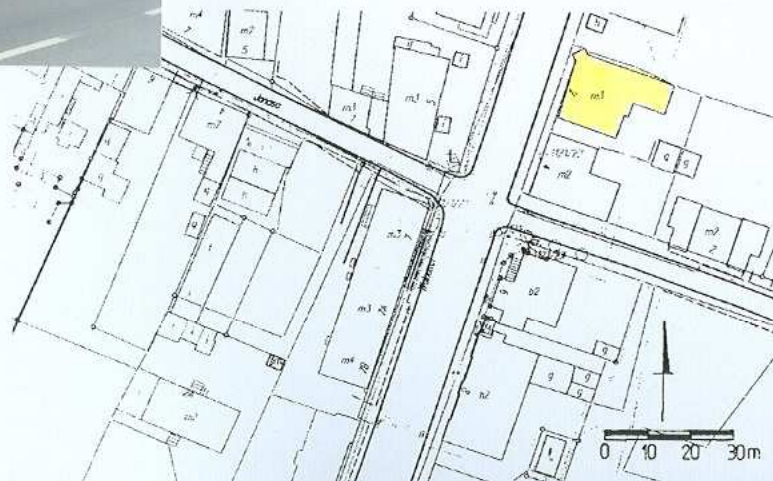
Ryc. 1. Widok ogólny od strony północno - zachodniej.



Ryc. 2. Rzut poziomy parteru.



Ryc. 3. Plan orientacyjny – mapa aktualna. Skala 1: 20 000.



Ryc. 4. Plan sytuacyjny – mapa aktualna.

**Ulica Wolności** – główna ulica w Rudzie. Wszystkie urzędy zawsze znajdowały się na tej ulicy – Urząd Miejski, sąd, hotel, restauracje.

Na ulicy Wolności na początku XX wieku uruchomiono wąskotorową linię tramwajową, która działała do roku 1907.

Ulica Wolności zaczyna się przy dworcu kolejowym. Na ulicy znajdowało się kilka lokali gastronomicznych. Najciekawszy zlokalizowany jest przy ulicy Wolności 1 – była tam restauracja i hotel, duża sala balowa. Budynek wybudowali Ballestremowie. Następnie przy nr 2 znajduje się budynek apteki, przy nr 4 – obecnie siedziba Banku Śląskiego, pierwotnie budynek pełnił funkcje kulturalne. Nazywano go „Saalem”. Potem był siedzibą policji i banku. Przy ulicy Wolności 6 – budynek wybudowany przez Ballestremów – przeznaczony na szkołę średnią dla dziewcząt urzędników niemieckich. Budynek przy ulicy Wolności 8 – to budynek pocztowy, Wolności 10 – to dawny Urząd Miejski, tzw. niemiecki ratusz. Układ urbanistyczny ulicy zachował się do dzisiaj. Budynki posiadają bogatą i oryginalną formę architektoniczną.

Budynek przy ulicy **Wolności 2** wybudowano w 1894 r. i od początku znajdowała się w nim apteka. Budynek nie należał do Dóbr Hrabiego Ballestrema, ale był inwestycją prywatną. Budynki posiadają bogatą i oryginalną formę architektoniczną, o **cechach neobarokowych i neomanierystycznych**. Projektantem był F. Laufer z Zabrze.

**Ruda** - najstarsza dzielnica Rudy Śląskiej. Pierwsza wzmianka o Rudzie pochodzi z 1295 roku. Jest wtedy wymieniana w Rejestrze ujazdowskim, czyli spisie dóbr biskupstwa wrocławskiego. Właścicielami wsi byli między innymi: Rudzcy, Gierałtowsy, baron von Stechow, hrabia von Ballestrem. W 1497 roku wzmiankowany jest tu zamek, później przekształcony w rezydencję pałacową. Huta ołowiu w Rudzie powstała już przed rokiem 1401, natomiast kuźnica żelaza "Ruda" jest wzmiankowana w 1642 r. To właśnie od jej nazwy pochodzi nazwa miejscowości.

ciąg dalszy opisu obiektu na załączniku nr 1

**Sytuacja** - budynek położony w dzielnicy Ruda zlokalizowanej w północnej części miasta Ruda Śląska. Obiekt usytuowany po wschodniej stronie ulicy Wolności, w obrębie bloku zabudowy ograniczonego od zachodu ulicą Wolności, od północy placem Żwirki i Wigury, od południa ulicą Bankową. Budynek wolnostojący, usytuowany w linii zabudowy ulicy, w układzie kalenicowym. Zlokalizowany jest on na ogrodzonej parceli zbliżonej swoim kształtem do prostokąta. Obszar częściowo zadrzewiony (strona wschodnia). We wschodniej części działki parterowy budynek gospodarczy. Wejście do apteki znajduje się od strony północno - zachodniej. Wejście oraz wjazd na ww. nieruchomości od strony wschodniej. Parcela ogrodzona jest współczesnym ogrodzeniem stalowym na betonowych słupach.

**Materiał, konstrukcja, technika** - budynek murowany z cegły maszynowej. Elewacje ceglano – tynkowane. Partie ceglane wykonane w układzie „krzyżowym”. Detal architektoniczny tynkowany (cokół, obramowania, ozdobne pasy, dekoracyjne płycinny, gzymsy itp.).

**Sklepienia, stropy** – *piwnica, klatka schodowa* – sklepienia ceramiczne, proste oraz odcinkowe typu „Kleina”. *Poszczególne kondygnacje* – stropy drewniane płaskie z dolnym pułapem i powalą.

**Więźba dachowa** – drewniana konstrukcja słupowa.

**Pokrycie dachowe** – papa.

**Posadzki, podłogi** – *piwnica* – wylewka betonowa. *Klatki schodowe* – płytki ceramiczne w kolorze białym i czarnym, w układzie karo oraz drewniana podłoga tzw. „biała”. *Poszczególne pomieszczenia mieszkalne* – drewniana podłoga tzw. „biała”. Część drewnianych podłóg pokryta płytami paździerzowymi oraz wykładziną z PCV oraz dywanową. Ponadto współczesne płytki ceramiczne. *Poddasze* – drewniana podłoga tzw. „biała”.

**Schody** - wewnętrzne: piwnica – schody w konstrukcji murowanej, z cegły – jednobiegowe. Stopnice schodów ceglane. *Klatka schodowa* – schody w konstrukcji drewnianej, policzkowej – dwubiegowe, powrotne, z duszą. Schody posiadają ozdobne, ażurowe podstopnice. Policzki schodów pełne ozdobione stylizowanymi motywami roślinnymi, przy stopniach ażurowe - ozdobione zwojami, z motywem rozetek. Stopnice drewniane. Podesty klatki schodowej wyłożone zachowanymi, pierwotnymi płytkami w kolorze czarno-białym w układzie karo. Schody posiadają drewnianą, toczoną barierę. Bariera zwieńczoną od góry profilowaną poręczą. Na początku i końcu biegu drewniane, toczone słupki. Schody zewnętrzne: w konstrukcji betonowej – *elewacja północno - zachodnia, elewacja wschodnia* – schody jednobiegowe, proste.

**Otwory drzwiowe** – *piwnice* – jednoskrzydłowe, prostokątne. Drewniane, deskowe drzwi typu szpungowego – *strych* – jednoskrzydłowe, deskowe drzwi prostokątne. Drewniane, drzwi ramowo-płycinowe na zawiasach francuskich: poszczególne pomieszczenia mieszkalne - prostokątne, jednoskrzydłowe i dwuskrzydłowe drzwi, wielopłycinowe o zróżnicowanym układzie płycin. Drewniane, drzwi ramowo-płycinowe na zawiasach francuskich: poszczególne pomieszczenia mieszkalne – trójdzielne drzwi – skrajne skrzydła - jednoskrzydłowe drzwi, skrzydło środkowe nieotwieralne. Drzwi podzielone, wielopłycinowe, prostokątne. Drzwi posiadają dekoracyjny słupek ościeżnicowy oraz listwy przymykowe. Dolne płyciny snycersko opracowane. Górna partia szklona – podzielona pionowymi i poziomymi szczeblinami. Powyżej drzwi drewniane, profilowane nadproże, powyżej którego znajduje się prostokątne, szklone nadświetle. Nadświetle ze słupkami snycersko opracowanymi, wypełnione szczeblinami w układzie pionowym i poziomym.

Drzwi zewnętrzne: Stalowe drzwi: *elewacja południowa, skrzydło północne* – prostokątne, jednoskrzydłowe drzwi. Drewniane, drzwi ramowo-płycinowe na zawiasach francuskich: elewacja wschodnia, skrzydło południowe – prostokątne, jednoskrzydłowe drzwi, deskowe. Górna partia drzwi szklona. *Elewacja północno - zachodnia* – współczesne, prostokątne, półtoraskrzydłowe drzwi z PCV, przeszklone. Drzwi posiadają prostą listwę przymykową. Nad drzwiami nadświetle zamknięte lukiem pełnym.

- ciąg dalszy opisu obiektu na załączniku nr 1

<p>14. Kubatura</p> <p style="text-align: center;">2 311,60 m<sup>3</sup></p>	<p>15. Powierzchnia użytkowa</p> <p style="text-align: center;">737,74 m<sup>2</sup></p>	<p>16. Przeznaczenie pierwotne</p> <p style="text-align: center;">budynek mieszkalno – usługowy (apteka)</p>	<p>17. Użytkowanie obecne</p> <p style="text-align: center;">budynek mieszkalno – usługowy (apteka)</p>
<p>18. Prace budowlane i konserwatorskie, ich przebieg i dokumentacja (po 1945 r.)</p> <p>Prace remontowe wykonane po 1945 roku:</p> <ul style="list-style-type: none"> <li>• miejscowe przemurowania ścian nośnych, częściowa naprawa wewnętrznego tynku.</li> <li>• wymiana części drzwi wewnętrznych, jak również stolarek okiennych.</li> <li>• zmiany wewnętrznego układu przestrzennego w obrębie poszczególnych mieszkań wynikające z wydzielenia przestrzeni, m.in. łazienki.</li> <li>• remont podłóg. Częściowa wymiana posadzek i drewnianych podłóg.</li> <li>• bieżące prace remontowe, m.in.: pokrycia dachowego, przemurowania przewodów kominowych, jak również wymiany rynien, rur spustowych i obróbek blacharskich.</li> <li>• remont klatki schodowej</li> <li>• wymiana części instalacji obiektu.</li> </ul>		<p>19. Stan zachowania (fundamenty, ściany zewnętrzne, ściany wewnętrzne, sklepienia, stropy, konstrukcje dachowe, pokrycie dachu, wyposażenie i instalacje)</p> <p>Stan zachowania obiektu dobry.</p> <ul style="list-style-type: none"> <li>• Fundamenty – stan średni.</li> <li>• Ściany – zarysowania ścian wewnętrznych i zewnętrznych. Widoczne uszkodzenia spoin oraz detalu.</li> <li>• Dach – stan średni.</li> <li>• Stolarka drzwiowa – stan średni. Częściowo zachowane pierwotne drzwi wewnętrzne.</li> <li>• Stolarka okienna – stan średni. Część okien wtórnie wymieniona.</li> <li>• Stropy – stan średni.</li> <li>• Podłogi – stan średni.</li> <li>• Schody – stan średni.</li> <li>• Wyposażenie – nie zachowane.</li> <li>• Instalacje – stan średni.</li> </ul>	
		<p>20. Istniejące zagrożenia, najpilniejsze postulaty konserwatorskie</p> <ul style="list-style-type: none"> <li>• ujednoczenie form drzwi wewnętrznych i zewnętrznych. Konserwacja pierwotnej stolarki drzwiowej,</li> <li>• prace remontowe istniejących podłóg i posadzek. Ponadto z punktu widzenia konserwatorskiego wskazane jest ujednoczenie formy posadzek występujących w obrębie klatki schodowej,</li> <li>• prace remontowo-konserwatorskie elewacji (oczyszczenie ceglanego lica, uzupełnienie spoin, wymiana zniszczonych cegieł, przemurowania fragmentów, naprawa zniszczonego tynku zewnętrznego),</li> <li>• generalny remont więźby dachowej, pokrycia dachowego, obróbek blacharskich, rynien, rur spustowych,</li> <li>• wykonanie izolacji poziomej oraz pionowej wraz z odwodnieniem terenu,</li> <li>• przeprowadzenie prac remontowo-konserwatorskich lub wymiana zewnętrznej stolarki drzwiowej oraz okiennej, w tym ujednoczenie podziału oraz formy okien i drzwi,</li> <li>• remont klatki schodowej,</li> <li>• uporządkowanie okablowania instalacji znajdujących się wewnątrz oraz na elewacjach,</li> <li>• przemurowania przewodów kominowych.</li> </ul>	

21. Akta archiwalne (rodzaj akt, numer i miejsce przechowywania)

Witwicki M., Bergman E., Giermański J., Holeczko A., Małusecki B.; Ruda Śląska ekspertyza konserwatorska. Ruda; PKZ Oddział w Warszawie Pracownia Dokumentacji Naukowo-Historycznej. Zespół Studiów Historyczno-Urbanistycznych Górny Śląsk; Warszawa 1987; [w:] Archiwum Śląskiego Wojewódzkiego Konserwatora Zabytków w Katowicach.

22. Bibliografia

- Dworak J.S. Ratka A. „Ruda Śląska przewodnik”, Ruda Śląska 1985 r.
- Krawczyk J. „Ruda Śląska na starych mapach i widokówkach”, Bytom 1997 r.
- Kopiec. B. „Ruda Śląska. Zarys dziejów”, Ruda 2005.
- Głuch J. „Moja Ruda”, Ruda Śląska 2002.
- Kopiec. B. „Ruda Śląska. Zarys dziejów”, Ruda 2005.
- Krawczyk J. „Ruda Śląska na starych mapach i widokówkach”, Bytom 1997 r.
- Nadolski Przemysław: „Ruda Śląska wczoraj. Ruda O/S western”. W.: Wokół Nas. Gliwice 1997.
- „Ruda Śląska ekspertyza konserwatorska. Tom - Ruda”; praca zbiorowa, PP Pracownia Konserwacji Zabytków Oddział w Warszawie, Warszawa 1987 r. Fot. P.Pizoń

23. Źródła ikonograficzne (rodzaj, miejsce przechowywania)

- Pocztówki archiwalne ukazujące zabudowę osiedla, pochodzące z początku XX wieku; (w posiadaniu osób prywatnych).

24. Uwagi różne

25. Opracowanie karty ewidencyjnej (data i podpis)

tekst

dr inż. arch. Iwona Benek, czerwiec 2009  
(data i podpis)



plany, rysunki

dokumentacja archiwalna z 1894 roku przechowywana w archiwum Urzędu Miejskiego w Rudzie Śląskiej  
(data i podpis)

zdjęcia fotograficzne

dr inż. arch. Iwona Benek, czerwiec 2009  
(data i podpis)



miejsce przechowywania negatywów :

Archiwum Miejskiego Konserwatora Zabytków w Rudzie Śląskiej

*Karta po wypełnieniu podlega ochronie na podstawie przepisów prawa autorskiego.*

26. Adnotacje o inspekcjach, informacje o zmianach (daty, imiona i nazwiska wypełniających)

27. Załączniki

**Wkładek 20**

1. Miejscowość	Ruda Śląska	5. Obiekt (nazwa jak w karcie) oraz adres	6. Zawartość wkładki
2. Gmina	Ruda Śląska		
3. Powiat	Ruda Śląska		
4. Województwo	śląskie		
		<b>DOM MIESZKALNO - USŁUGOWY</b> <b>Ruda Śląska – Ruda</b> <b>ul. Wolności 2</b>	ciąg dalszy punktu: nr 13 – opis obiektu.

Ciąg dalszy punktu nr 12. Autorzy, historia obiektu, określenie stylu

**Ruda** - Wybudowano tu największą hutę cynku w Europie Wschodniej. Nosiła nazwę "Carlshütte" (Huta Karol), a działała w latach 1816-1908. Obok huty w 1855 r. powstała huta żelaza "Bertha". W 1770 roku utworzono kopalnię "Brandenburg" (później "Wawel"), była to jedna z pierwszych kopalni węgla kamiennego na Górnym Śląsku. W 1841 r. uruchomiono wydobywanie w kopalni "Wolfgang" (później "Walenty"). Obydwie kopalnie połączyły się w jedną w roku 1931. W 1913 roku powstała kolejna kopalnia - "Graf Franz". W 1916 roku powstała koksownia "Wolfgang" (później "Walenty"). Natomiast rok później powstała elektrownia "Nikolaus" (później "Mikołaj"). Elektryczne oświetlenie w Rudzie doprowadzono w 1889 r., była to pierwsza wiejska gmina Rzeszy Niemieckiej, gdzie taką instalację utworzono. Aptekę otwarto w 1893 r. Szpital zbudowano w latach 1908-10, jednak musiano go rozebrać w 1935 r. z powodu szkód górniczych. W 1903 r. powstała ochotnicza straż pożarna, która w 1928 r. otrzymała nową remizę. Pocztę otwarto w 1850 r., natomiast w 1897 r. otrzymała nowy budynek. Dworzec w Rudzie zbudowano w 1866 r. na linii z Wrocławia do Mysłowic. Pierwszy kościół pw. Matki Boskiej Różańcowej powstał w latach 1869-72 według projektu Wachtela. W 1870 r. zbudowano kaplicę, przekształconą w kościół pw. św. Piusa X, także według projektu Wachtela. Kościół pw. św. Józefa zbudowano na wzór rzymskiej bazyliki San Lorenzo di Campo w latach 1901-04. W Rudzie zbudowano wiele szkół o różnym poziomie nauczania. Pierwszą szkołę zbudowano w 1844 r. Kolejną wybudowano na kolonii Karol w 1859 r., budynek został zastąpiony w 1870 r. nowym. Szkołę żeńską zbudowano w 1877 r. W 1900 r. zbudowano szkołę na Porębie, w okresie międzywojennym szkoła ta stała na granicy polsko-niemieckiej. W 1904 roku oddano do użytku dwie szkoły: na Kuźnicy i na kolonii Szczęść Boże. W 1895 roku powstała szkoła średnia. Szkoła dokształcania i gospodarstwa domowego powstała w 1912 r., dzisiaj w jej budynku znajduje się Muzeum Miejskie. W 1914 r. zbudowano szkołę realną (obecne 1 LO). Na mocy ustawy z dnia 10 lipca 1939 roku wydanej przez Sejm Śląski Ruda otrzymała prawa miejskie, które jednak weszły w życie dopiero po II wojnie światowej. Do Rudy przyłączono Godulę, Orzegów i Chebzie. W 1959 Ruda wraz z Nowym Bytomiem stworzyły miasto Ruda Śląska. Do 1946 siedziba wiejskiej gminy Ruda.

Ciąg dalszy punktu nr 13 – opis obiektu

**Stołarka okienna** – drewniana o konstrukcji skrzynkowej o następujących podziałach – elewacja północna i zachodnia, narożnik północno – zachodni, elewacja południowa i wschodnia – okna prostokątne dwudzielne, czteropodziałowe, dwupoziomowe ze śłemeniem i listwą przymykową. Elewacja północna i zachodnia - okna prostokątne jednodzielne, dwupodziałowe, dwupoziomowe ze śłemeniem. Elewacja wschodnia (tylna) – okna prostokątne trójdzielne, sześciopodziałowe, dwupoziomowe ze śłemeniem i listwą przymykową. Okna współczesne o konstrukcji zespolonej wykonane z PCV o następujących podziałach: elewacja południowa, skrzydło północne – prostokątne, czteropodziałowe, dwupoziomowe, bez śłemenia. Okno jednodzielne, jednopodziałowe, jednopoziomowe, bez śłemenia.

**Rzut** – kamienica na nieregularnym rzucie, zbliżonym do litery L. Budynek z charakterystycznym zaakcentowaniem naroża w postaci portyka usytuowanego na wysokości parteru od strony północno - zachodniej. Na elewacji północnej i zachodniej ryzalit 3-osiowy. Od strony elewacji wschodniej kamienica przechodzi w formę niewielkiej dobudówki, mieszczącej klatkę schodową. W przyziemiu charakterystyczna, jednotraktowa sień na osi budynku, prowadząca do głównego ciągu komunikacyjnego w postaci klatki schodowej, znajdującej się od wschodu. Obiekt o zróżnicowanej ilości traktów. Od strony zachodniej obiekt jednotraktowy, w części północnej dwutraktowy.

**Bryła** – zwarta, trzykondygnacyjna, z niewielkim skrzydłem zlokalizowanym od strony północno-wschodniej. Od wschodu styk skrzydeł elewacji przechodzi w formę dobudówki. Budynek z charakterystycznym zaakcentowaniem naroża w postaci portyka usytuowanego na wysokości parteru. Przekryty jest on jednospadowym dachem. W partii dachu atyka ze sterczynami. Ponadto od północy i zachodu na osi elewacji trójosiowy ryzalit, który na wysokości dachu przechodzi w trójkątny przyczółek na konsolach. Obiekt kryty jednospadowym dachem o niewielkim nachyleniu połaci. Budynek podpiwniczony, z użytkowanym poddaszem. Budynek mieszkalno – usługowy, wolnostojący.

**Elewacja północna** – ceglano-tynkowana (całkowicie tynkowana na wysokości pierwszej kondygnacji), trzykondygnacyjna, niesymetryczna. Elewacja o zróżnicowanej ilości osi w poszczególnych kondygnacjach. W pierwszej kondygnacji 8-osiowa ( 1 oś parterowa, 8 oś - portyk). W drugiej i trzeciej kondygnacji 6 - osiowa. Elewacja z charakterystycznym ryzalitem w środkowej partii elewacji. Występuje on w 4 osi parteru i 3 osi pierwszego i drugiego piętra. Ryzalit zwieńczony trójkątnym przyczółkiem na konsolach. Osie elewacji wyznaczone prostokątnymi oknami (o zróżnicowanej wielkości oraz podziale). Okna ujęte od góry i po bokach w ozdobne, tynkowane obramowanie. Na 1 kondygnacji obramowanie z prostokątnymi płycinami i wyprofilowaną belką. Opaska zdobiona zwornikiem.

**cd. Elewacja północna** – Na 2 kondygnacji obramowanie z prostokątnymi płycinami i wyprofilowaną belką, nad którą znajduje się prostokątna płycina zwieńczona naczółkiem podpartym na konsolach – naczółek trójkątny ( 2 i 4 oś), naczółek w formie wyprofilowanej belki ( 1 i 5 oś), naczółek w formie łuku odcinkowego (3 oś). Ponadto w 3 osi okno podkreślone kolumnami w stylu jońskim, które usytuowane są po bokach okna. Na 3 kondygnacji obramowanie wyprofilowane, podkreślone uszakami.

Pod otworami okiennymi drugiej kondygnacji tynkowane podoknia w formie płycin bez zdobień, występujące w pasie gzymsu. W 3 osi podoknie dekorowane tralkami. Okna 3 kondygnacji dekorowane profilowanym gzymsem parapetowym.

Elewacja dodatkowo artykułowana tynkowanymi pilastrami, występującymi w pomiędzy osiami. Na wysokości 1 kondygnacji pilaster boniowany. Na wysokości 2 i 3 kondygnacji pilaster dekorowany profilowaną głowicą. Elewacja dekorowana profilowanym gzymsem parapetowym na wysokości 2 i 3 kondygnacji oraz gzymsem wieńczącym. Góra zamknięta profilowaną attyką ze sterczynami pomiędzy 2 i 3 oraz 3 i 4 osią.

**Naroże (strona północno – zachodnia)** - ceglano-tynkowana (całkowicie tynkowana na wysokości pierwszej kondygnacji), trzykondygnacyjna, symetryczna. Elewacja 1-osiowa. Elewacja z charakterystycznym portykiem na wysokości parteru. Pierwotnie portyk zwieńczony był balkonem, który zlikwidowano. Obecnie przekryty jest jednospadowym dachem.

Osie elewacji wyznaczone na pierwszej kondygnacji – drzwiami zwieńczonymi nadświetlem w formie łuku pełnego, na 2 i 3 kondygnacji - prostokątnymi oknami (o zróżnicowanej wielkości). Drzwi i okna ujęte od góry i po bokach w ozdobne, tynkowane obramowanie. Na 1 kondygnacji obramowanie z prostokątnymi płycinami i wyprofilowaną belką. Opaska w formie łuku zdobiona zwornikiem w formie hermy. Na 2 kondygnacji obramowanie z prostokątnymi płycinami i wyprofilowaną belką, nad którą znajduje się prostokątna płycina zwieńczona naczółkiem – naczółek w formie wyprofilowanej belki. Na 3 kondygnacji obramowanie proste, wyprofilowane.

Pod otworem okiennym drugiej kondygnacji tynkowane, profilowane podoknie występujące w pasie gzymsu. Okno 3 kondygnacji dekorowane profilowanym gzymsem parapetowym.

Elewacja dodatkowo artykułowana tynkowanymi pilastrami, występującymi w narożach. Pierwsza kondygnacja boniowana. Góra zamknięta profilowaną attyką ze sterczynami w narożach.

**Elewacja zachodnia (frontowa)** – ceglano-tynkowana (całkowicie tynkowana na wysokości pierwszej kondygnacji), trzykondygnacyjna, niesymetryczna. Elewacja o zróżnicowanej ilości osi w poszczególnych kondygnacjach. W pierwszej kondygnacji 5-osiowa ( 1 oś - portyk). W drugiej i trzeciej kondygnacji 5 - osiowa. Elewacja z charakterystycznym ryzalitem 3 – osiowym w środkowej partii elewacji. Występuje on w 3 i 4 osi parteru oraz w 2, 3 i 4 osi pierwszego i drugiego piętra. Ryzalit zwieńczony trójkątnym przyczółkiem na konsolach. Osie elewacji wyznaczone prostokątnymi oknami (o zróżnicowanej wielkości oraz podziale). Okna ujęte od góry i po bokach w ozdobne, tynkowane obramowanie. Na 1 kondygnacji obramowanie z prostokątnymi płycinami i wyprofilowaną belką. Opaska zdobiona zwornikiem. Na 2 kondygnacji obramowanie z prostokątnymi płycinami i wyprofilowaną belką, nad którą znajduje się prostokątna płycina zwieńczona naczółkiem podpartym na konsolach (poza 1 osią) – naczółki w formie wyprofilowanej belki, naczółek nad 3 osią w formie łuku odcinkowego. Ponadto słupki pomiędzy 2 i 3 oraz 3 i 4 osią zwieńczone hermami. Na 3 kondygnacji obramowanie wyprofilowane, podkreślone uszakami.

Pod otworami okiennymi drugiej kondygnacji tynkowane podoknia w formie płycin bez zdobień, występujące w pasie gzymsu. W 3 osi podoknie dekorowane tralkami. Okna 3 kondygnacji dekorowane profilowanym gzymsem parapetowym.

Elewacja dodatkowo artykułowana tynkowanymi pilastrami, występującymi w pomiędzy 2 i 3 oraz 4 i 5 osią 1 kondygnacji oraz 1 i 2 oraz 4 i 5 osią 2 i 3 kondygnacji. Na wysokości 1 kondygnacji pilaster boniowany. Na wysokości 2 i 3 kondygnacji pilaster dekorowany profilowaną głowicą. Elewacja dekorowana profilowanym gzymsem parapetowym na wysokości 2 i 3 kondygnacji oraz gzymsem wieńczącym. Góra zamknięta profilowaną attyką ze sterczynami pomiędzy 1 i 2 oraz 4 i 5 osią.

**Elewacja południowa (skrzydło południowe)** - ceglano-tynkowana (całkowicie tynkowana na wysokości pierwszej kondygnacji), trzykondygnacyjna, symetryczna. Elewacja jednoosiowa. Oś elewacji wyznaczona prostokątnymi oknami (o zróżnicowanej wielkości oraz podziale). Okna ujęte od góry i po bokach w ozdobne, tynkowane obramowanie. Na 1 kondygnacji obramowanie z prostokątnymi płycinami i wyprofilowaną belką. Na 2 kondygnacji obramowanie z prostokątnymi płycinami i wyprofilowaną belką, nad którą znajduje się prostokątna płycina zwieńczona prostokątnym naczółkiem podpartym na konsolach . Na 3 kondygnacji obramowanie wyprofilowane. Elewacja dekorowana profilowanym gzymsem parapetowym na wysokości 2 i 3 kondygnacji oraz gzymsem wieńczącym. Góra zamknięta profilowaną attyką.

**Elewacja wschodnia (skrzydło południowe)** – ceglana, trzykondygnacyjna, niesymetryczna. Elewacja dwuosiowa. kamienica w 2 osi przechodzi w formę niewielkiej dobudówki, mieszczącej klatkę schodową Osie elewacji wyznaczona prostokątnymi oknami (o zróżnicowanej wielkości oraz podziale) oraz drzwiami w 2 osi. Okna bez zdobień, prostokątne. Elewacja bez dekoracji.

1. Miejscowość	Ruda Śląska	5. Obiekt (nazwa jak w karcie) oraz adres	6. Zawartość wkladki
2. Gmina	Ruda Śląska		
3. Powiat	Ruda Śląska		
4. Województwo	śląskie		

**DOM MIESZKALNO - USŁUGOWY**  
**Ruda Śląska – Ruda**  
**ul. Wolności 2**

Ciąg dalszy punktu: nr 13 – opis obiektu.

**Elewacja południowa (skrzydło północne)** – ceglano- tynkowana (w 3 osi przyziemia), trzykondygnacyjna. Elewacja o zróżnicowanej ilości osi w poszczególnych kondygnacjach. Osie elewacji wyznaczone zróżnicowanym typem oraz wielkością otworów okiennych i drzwiowych. W przyziemiu elewacja 3 – osiowa (3 oś parterowa). W 2 i 3 osi drzwi stalowe. Na 2 i 3 kondygnacji – 2 – osiowa. Okna bez zdobień, prostokątne. Elewacja bez dekoracji. Na 3 osi podwyższony taras nad 1 kondygnacją z metalową balustradą.

**Elewacja wschodnia (skrzydło północne)** - ceglano- tynkowana (przyziemi, attyka), trzykondygnacyjna. Elewacja jednoosiowa. Oś elewacji wyznaczona płyciną na 3 kondygnacji w formie okna ozdobioną tynkowaną opaską zdobioną uszakami. W przyziemiu budynek wysunięty, ściana otynkowana. Na wysokości 2 kondygnacji taras z metalową balustradą. Elewacja dekorowana gzymsem parapetowym na wysokości 3 kondygnacji oraz otynkowaną, nieprofilowaną attyką.

**Wnętrze** – częściowo zachowany pierwotny układ budynku. W przyziemiu charakterystyczna, jednotraktowa sień na osi budynku, prowadząca do głównego ciągu komunikacyjnego w postaci klatki schodowej, znajdującej się od wschodu. Obiekt o zróżnicowanej ilości traktów. Od strony zachodniej obiekt jednotraktowy –znajdują się tam pokoje w układzie amfidalowym, w pozostałej części dwutraktowy. Na poszczególnych kondygnacjach trzy mieszkania, złożone z dwóch pokoi, kuchni i łazienki. Poszczególne pomieszczenia skomunikowane są między sobą za pomocą amfilady oraz korytarza.

**Wyposażenie** – nie zachowane.

**Instalacje** – elektryczna, wodno-kanalizacyjna, teletechniczna, piece kaflowe lub elektryczne.

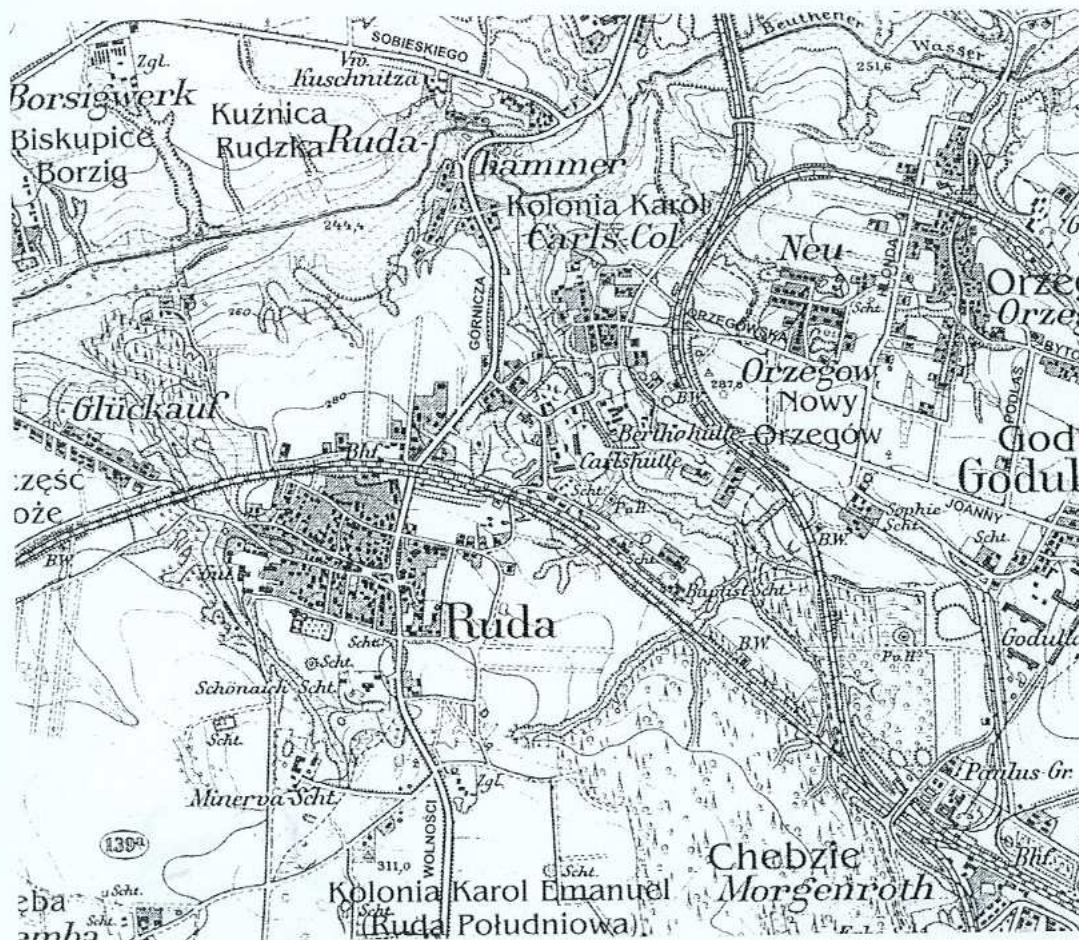
1. Miejscowość Ruda Śląska  
 2. Gmina Ruda Śląska  
 3. Powiat Ruda Śląska  
 4. Województwo śląskie

5. Obiekt (nazwa jak w karcie) oraz adres

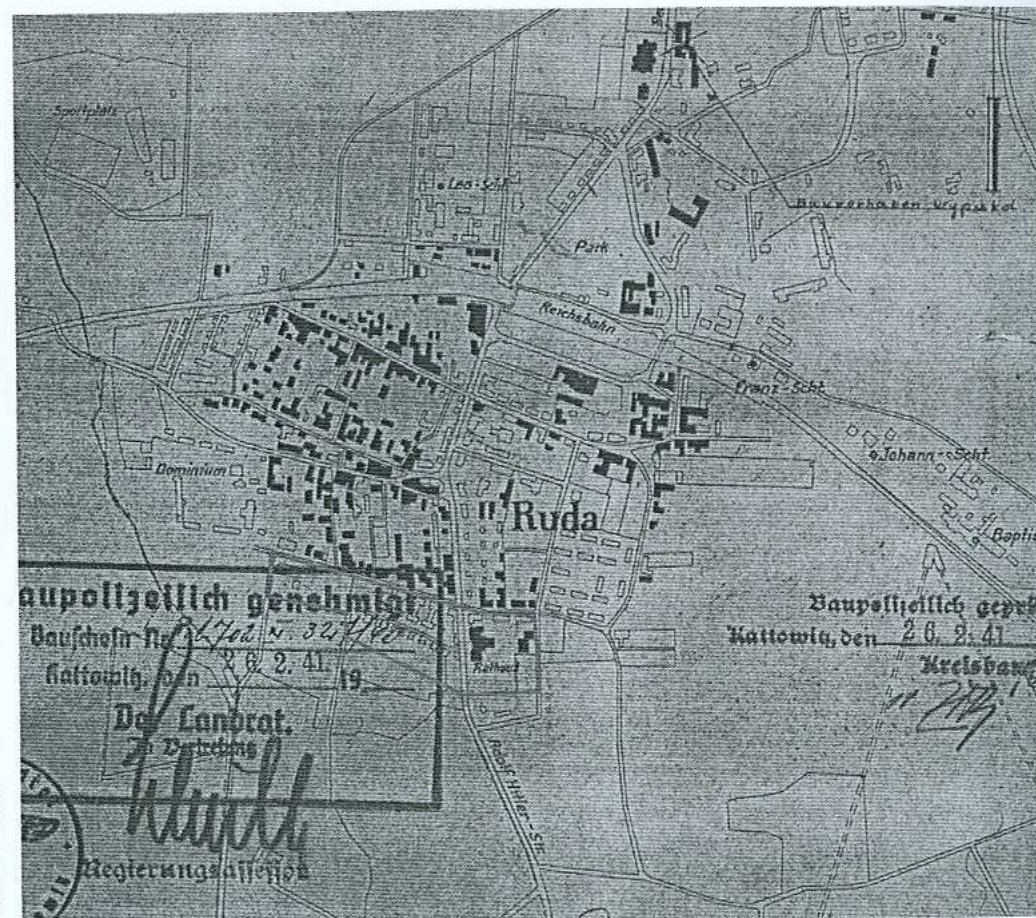
**DOM MIESZKALNO - USŁUGOWY**  
 Ruda Śląska – Ruda  
 ul. Wolności 2

6. Zawartość wkładki

Ciąg dalszy punktów: nr 11 – Zdjęcie rzut przekrój sytuacja orientacja

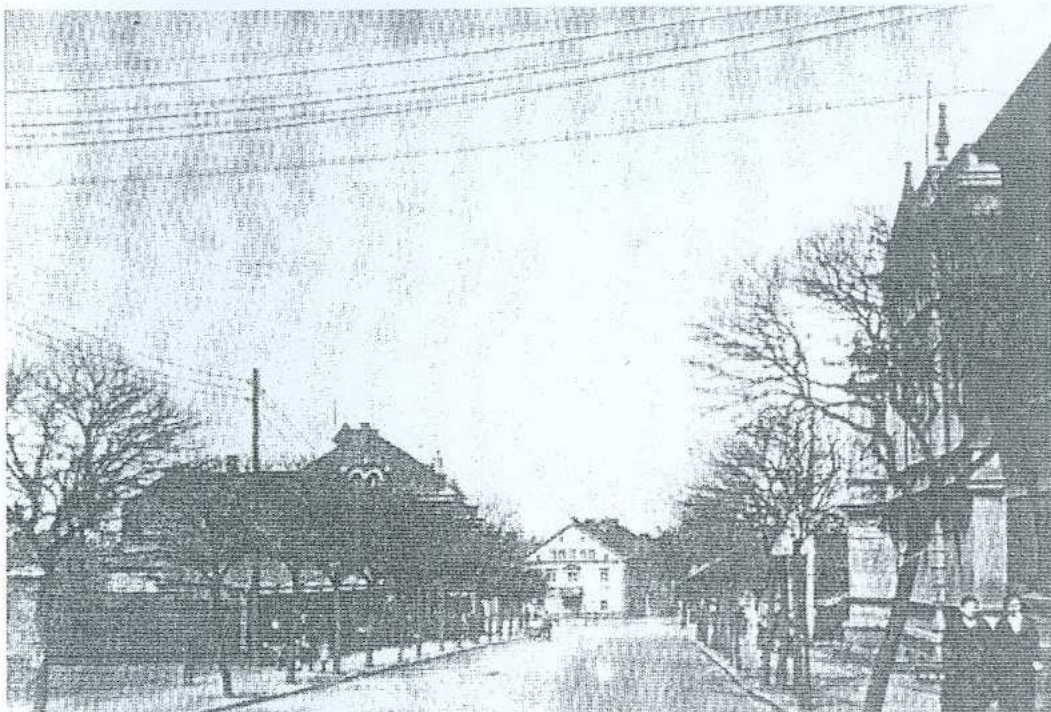


Ryc. 5. Fragment mapy topograficznej z 1890 r. wydanej przez Königliche Preussische Landesaufnahme in Berlinie (Archiwum ŚWKZ Katowice).



Ryc. 6. Mapa z 1941 roku, pokazująca budynki nie należące do Dóbr Hrabiego Ballestrema (zaznaczone na czarno), wykonana przez Gminny Urząd Budowlany w Rudzie (Archiwum ŚWKZ Katowice).





Ryc. 7. Fotografia z lat trzydziestych XX wieku. Pokazuje ulicę 3 Maja (obecnie Wolności). W głębi – jeden z budynków Dyrekcji Zakładów hrabiego Ballestrema, po prawej – budynek apteki.



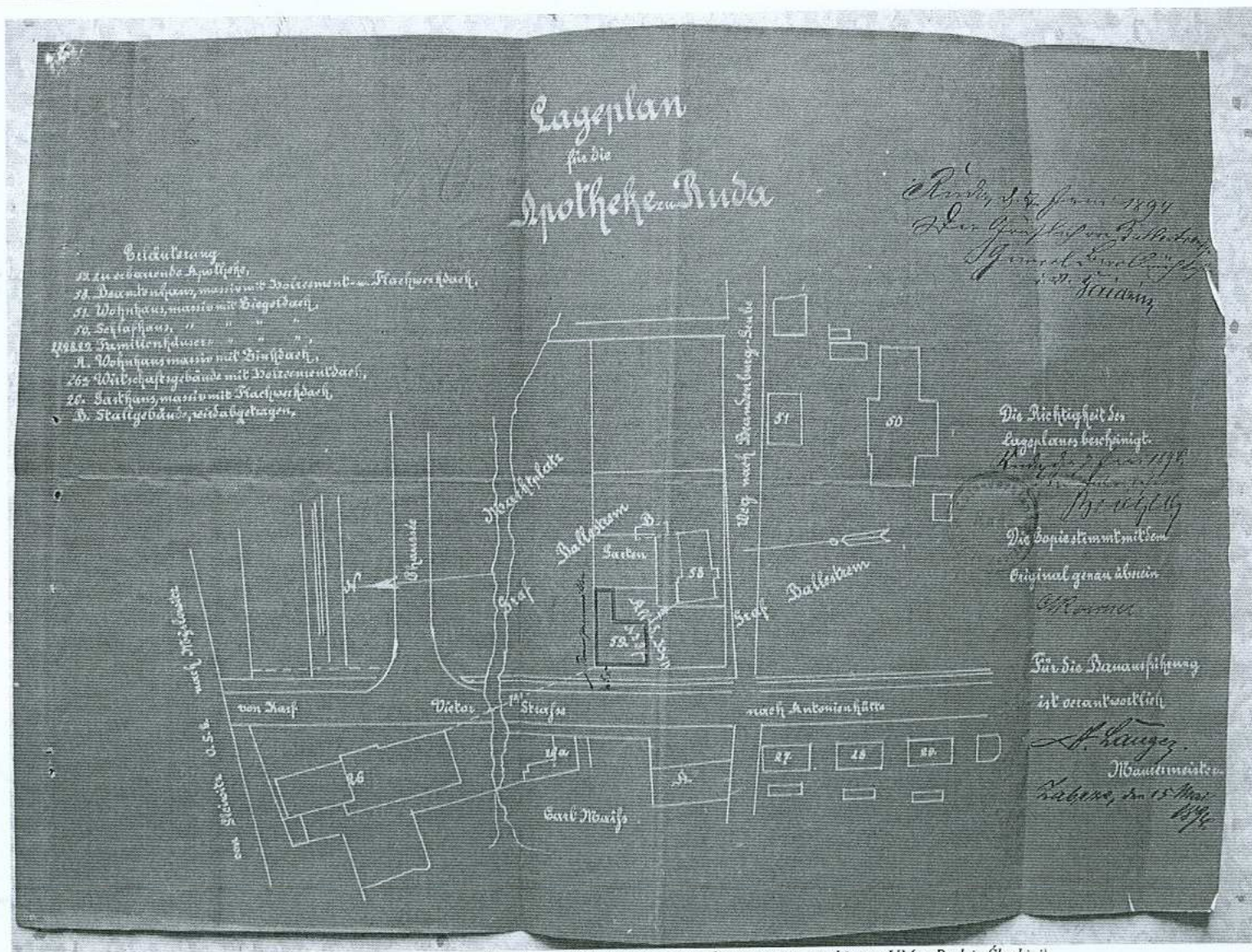
Ryc. 8. Widokówka o symbolu g53 wydana przez fotografa J. Kulika, Paulsdorf. Pokazuje kiosk – bar, popularnie zwany „Milchhalq”. Po prawej – budynek apteki. Fotografia z 1940 r.

1. Miejscowość	Ruda Śląska
2. Gmina	Ruda Śląska
3. Powiat	Ruda Śląska
4. Województwo	śląskie

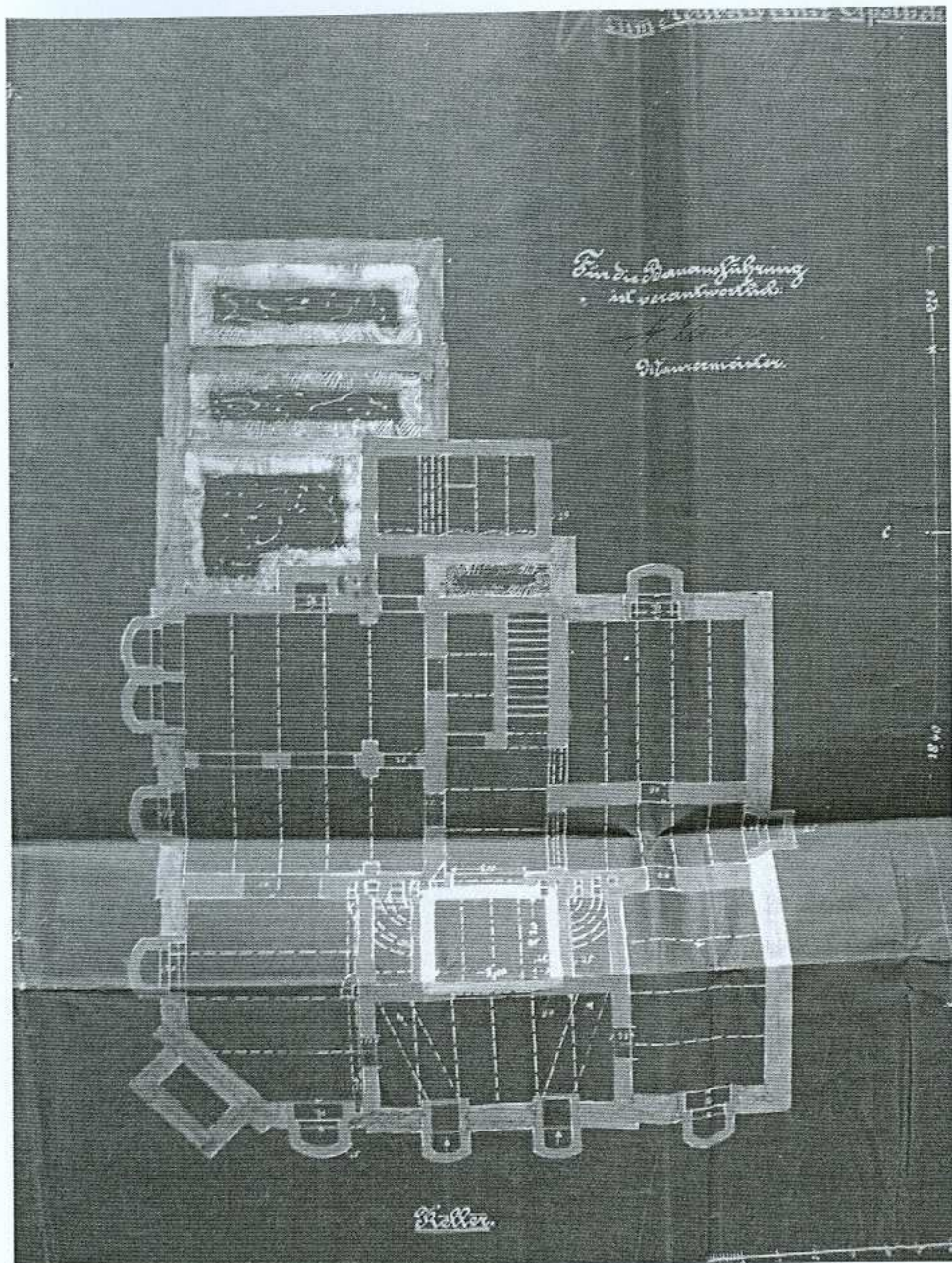
5. Obiekt (nazwa jak w karcie) oraz adres

**DOM MIESZKALNO - USŁUGOWY**  
**Ruda Śląska – Ruda**  
**ul. Wolności 2**

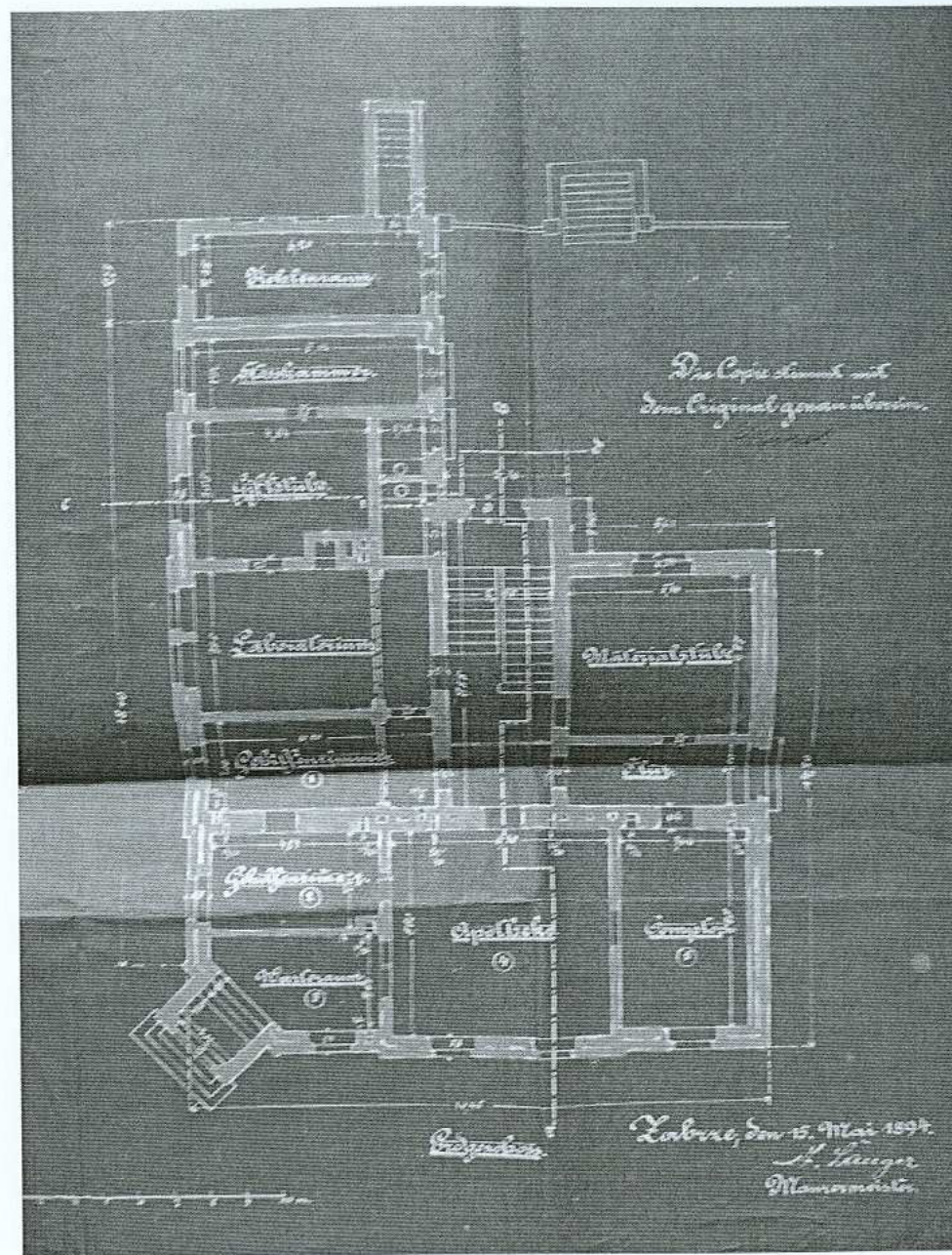
6. Zawartość wkładki



Ryc. 9. Sytuacja – dokumentacja archiwalna z 1894 r. (miejsce przechowywania – archiwum UM w Rudzie Śląskiej).



Ryc. 10. Rzut piwnicy – dokumentacja archiwalna z 1894 r. (miejsce przechowywania – archiwum UM w Rudzie Śląskiej).



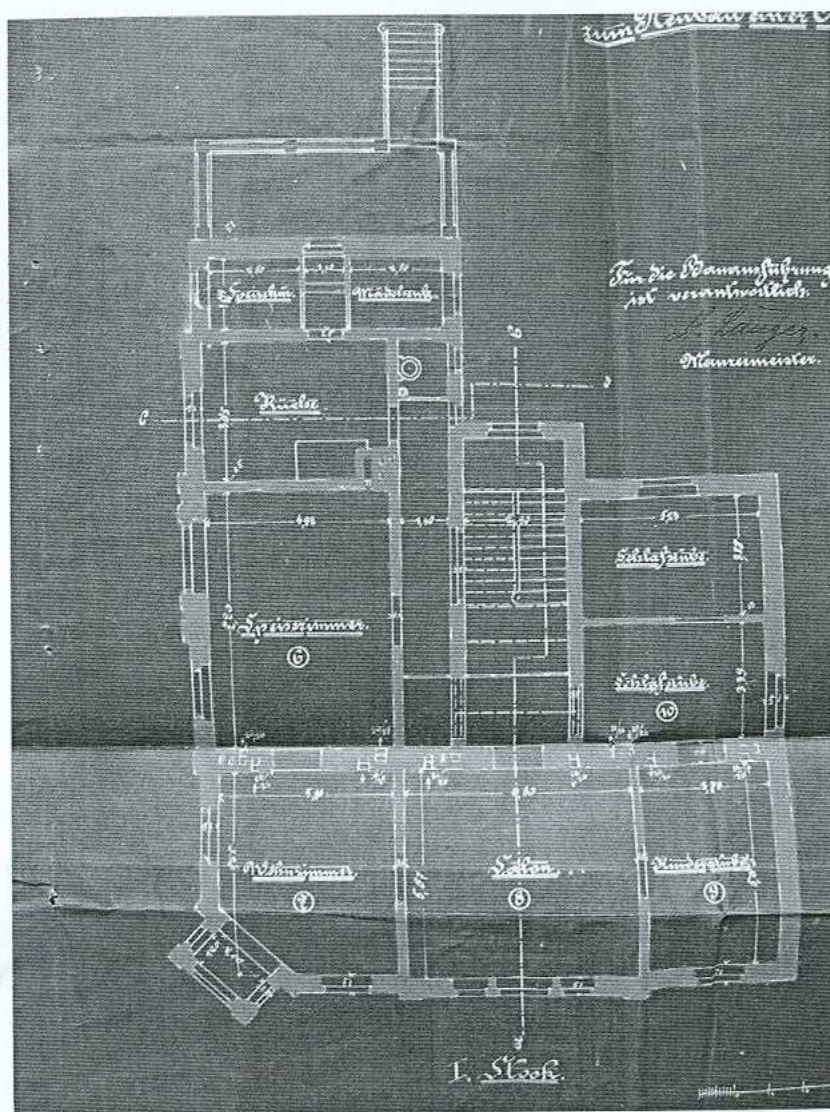
Ryc. 11. Rzut parteru – dokumentacja archiwalna z 1894 r. (miejsce przechowywania – archiwum UM w Rudzie Śląskiej).

1. Miejscowość	Ruda Śląska
2. Gmina	Ruda Śląska
3. Powiat	Ruda Śląska
4. Województwo	śląskie

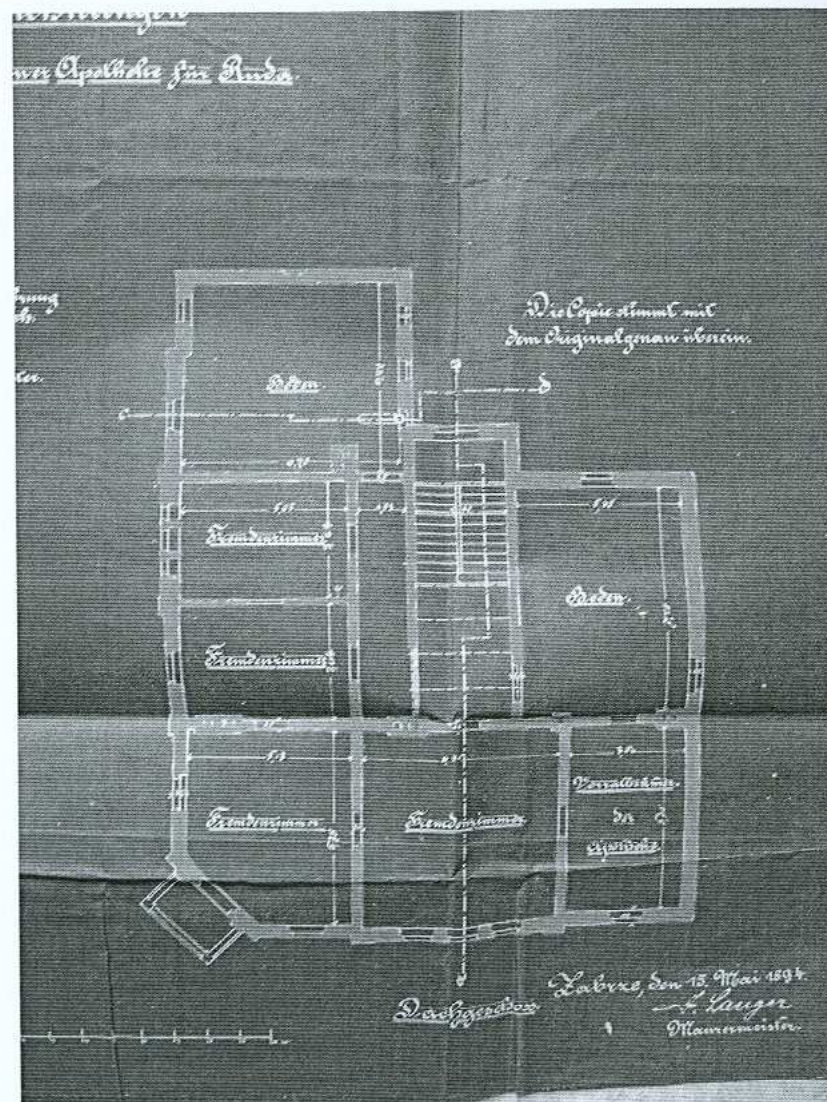
5. Obiekt (nazwa jak w karcie) oraz adres

**DOM MIESZKALNO - USŁUGOWY**  
**Ruda Śląska – Ruda**  
**ul. Wolności 2**

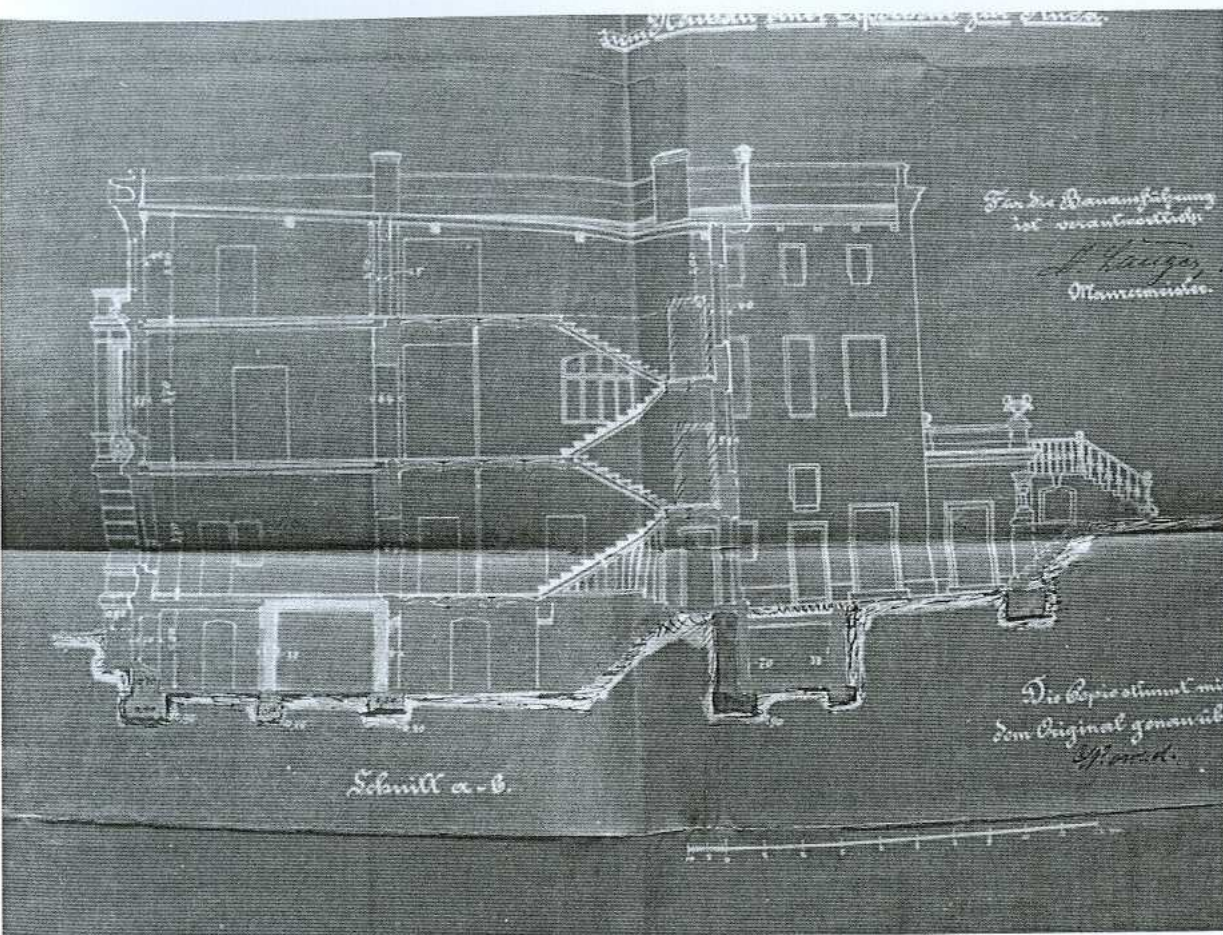
6. Zawartość wkładki



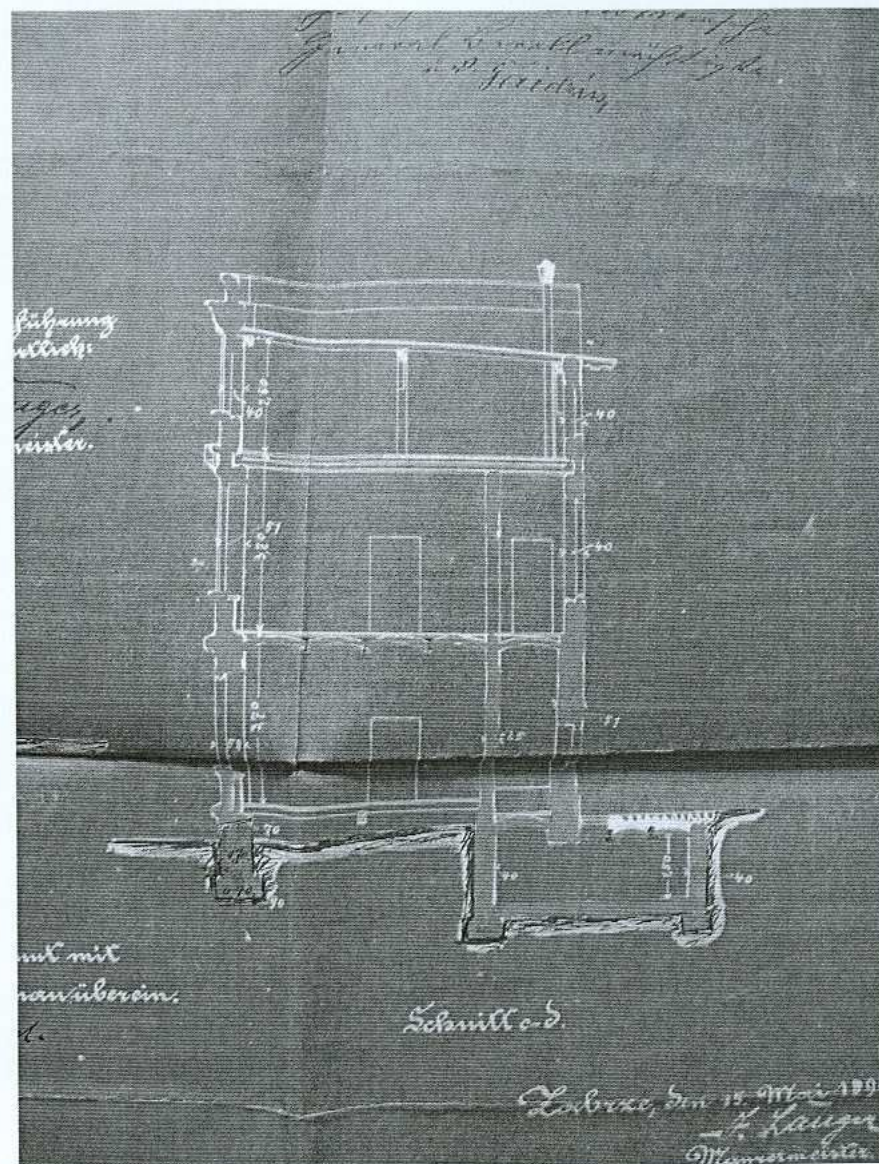
Ryc. 12. Rzut piwnicy – dokumentacja archiwalna z 1894 r. (miejsce przechowywania – archiwum UM w Rudzie Śląskiej).



Ryc. 13. Rzut piwnicy – dokumentacja archiwalna z 1894 r. (miejsce przechowywania – archiwum UM w Rudzie Śląskiej).



Ryc. 14. Przekrój poprzeczny – dokumentacja archiwalna z 1894 r. (miejsce przechowywania – archiwum UM w Rudzie Śląskiej).



Ryc. 15. Przekrój przez budynki gospodarcze – dokumentacja archiwalna z 1894 r. (miejsce przechowywania – archiwum UM w Rudzie Śląskiej).

## WKŁADKA DO KARTY EWIDENCYJNEJ ZABYTKÓW ARCHITEKTURY I BUDOWNICTWA

1. Miejscowość	Ruda Śląska
2. Gmina	Ruda Śląska
3. Powiat	Ruda Śląska
4. Województwo	śląskie

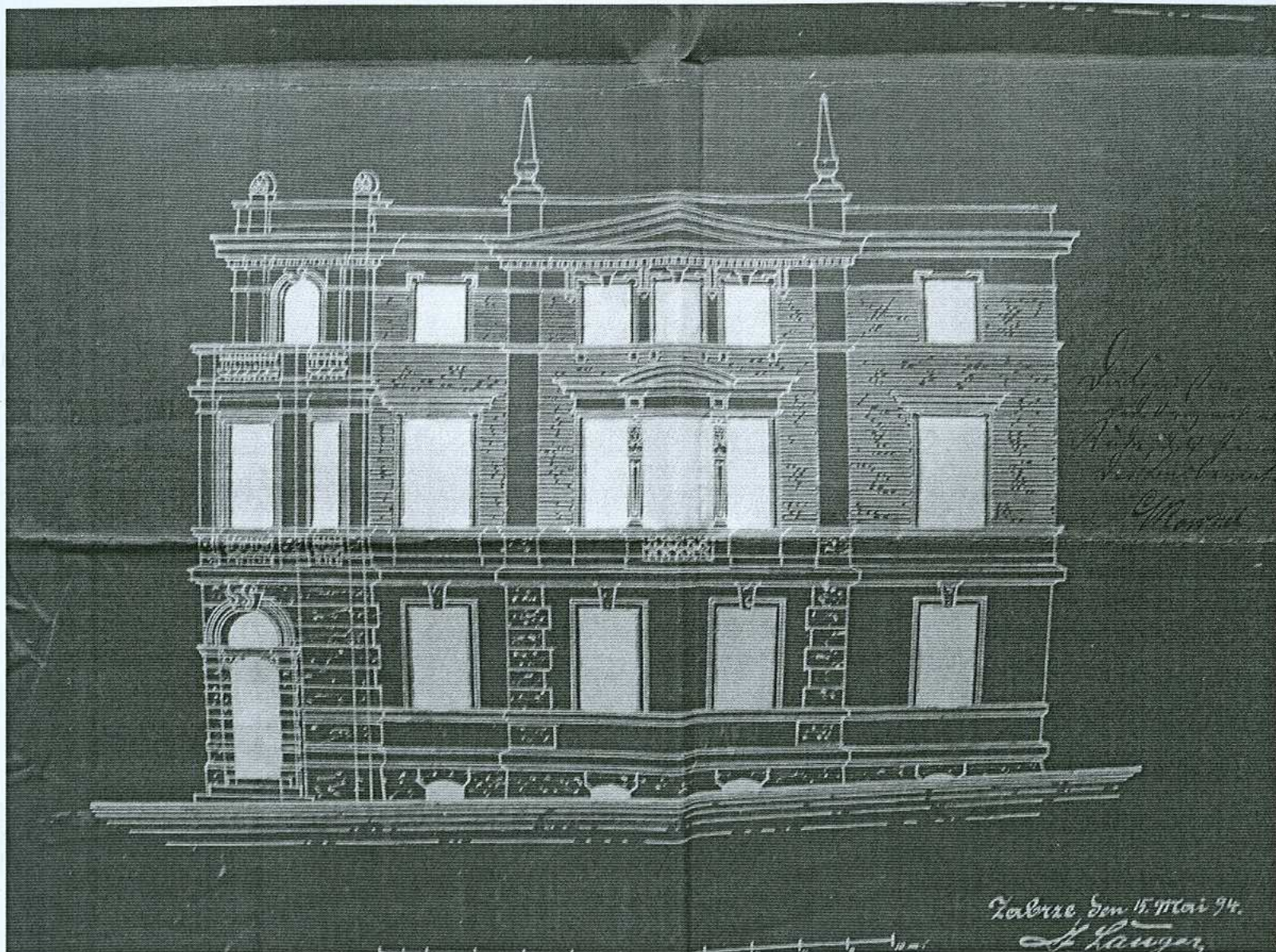
5. Obiekt (nazwa jak w karcie) oraz adres

**DOM MIESZKALNO - USŁUGOWY**  
**Ruda Śląska – Ruda**  
**ul. Wolności 2**

6. Zawartość wkładki



Ryc. 16. Elewacja północna – dokumentacja archiwalna z 1894 r. (miejsce przechowywania – archiwum UM w Rudzie Śląskiej).



Ryc. 17. Elewacja zachodnia – dokumentacja archiwalna z 1894 r. (miejsce przechowywania – archiwum UM w Rudzie Śląskiej).

1. Miejscowość Ruda Śląska  
 2. Gmina Ruda Śląska  
 3. Powiat Ruda Śląska  
 4. Województwo śląskie

5. Obiekt (nazwa jak w karcie) oraz adres

**DOM MIESZKALNO - USŁUGOWY**  
 Ruda Śląska – Ruda  
 ul. Wolności 2

6. Zawartość wkładki

Ciąg dalszy punktu 11 – dokumentacja fotograficzna



Fot. 1. Widok na budynek od strony północno zachodniej



Fot. 3. Widok na ryzalit i attykę ze sterczynami.



Fot. 2. Górna partia ryzalitu z konsolami.



Fot. 4. Nadproże i konsole.





Fot. 5. Sterczyna.



Fot. 6. Górna partia pilastra.



Fot. 7. Okno na II piętrze – elewacja północna.

1. Miejscowość Ruda Śląska  
 2. Gmina Ruda Śląska  
 3. Powiat Ruda Śląska  
 4. Województwo śląskie

5. Obiekt (nazwa jak w karcie) oraz adres

**DOM MIESZKALNO - USŁUGOWY**  
 Ruda Śląska – Ruda  
 ul. Wolności 2

6. Zawartość wkładki

Ciąg dalszy punktu 11 – dokumentacja fotograficzna



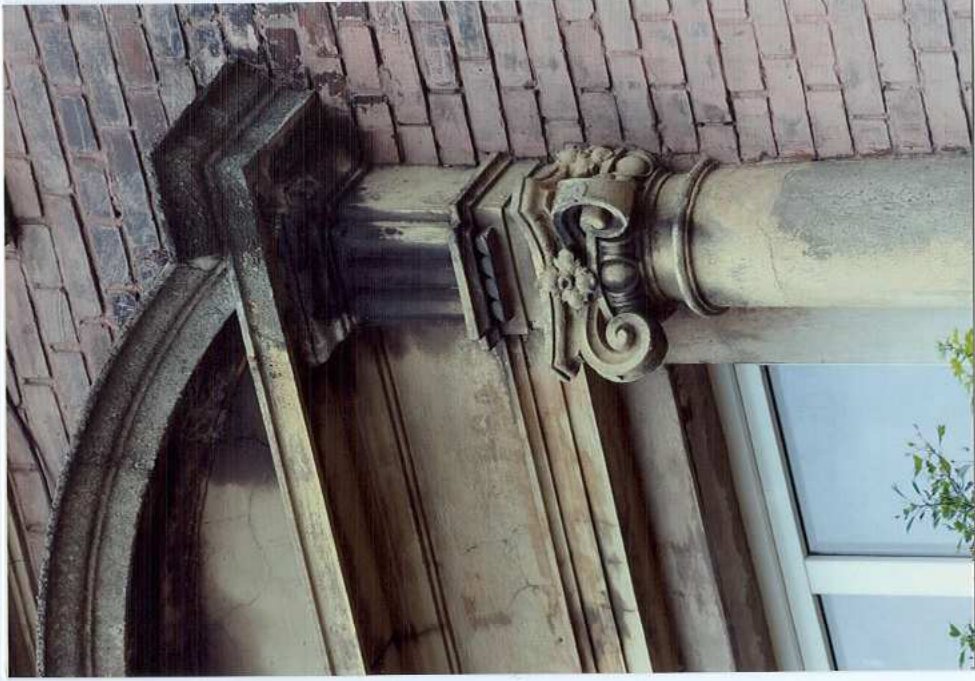
Fot. 9. Pilaster – na wysokości gzymsu międzypiętrowego Fot. 8. Górna partia pilastra – elewacja północna.



Fot. 10. Górna partia pilastra – elewacja północna.



Fot. 11. Nadproże okna – elewacja północna.



Fot. 12. Głowica pseudokolumny.



Fot. 13. Baza pseudokolumny.

1. Miejscowość Ruda Śląska  
 2. Gmina Ruda Śląska  
 3. Powiat Ruda Śląska  
 4. Województwo śląskie

5. Obiekt (nazwa jak w karcie) oraz adres

**DOM MIESZKALNO - USŁUGOWY**  
**Ruda Śląska – Ruda**  
**ul. Wolności 2**

6. Zawartość wkładki

Ciąg dalszy punktu 11 – dokumentacja fotograficzna



Fot. 14. Okno pierwszego piętra – elewacja północna.



Fot. 15. Okna parteru – elewacja północna.



Fot. 16. Attyka – narożnik.



Fot. 17. Gzyms międzypiętrowy – narożnik.



Fot. 18. Widok na narożnik.

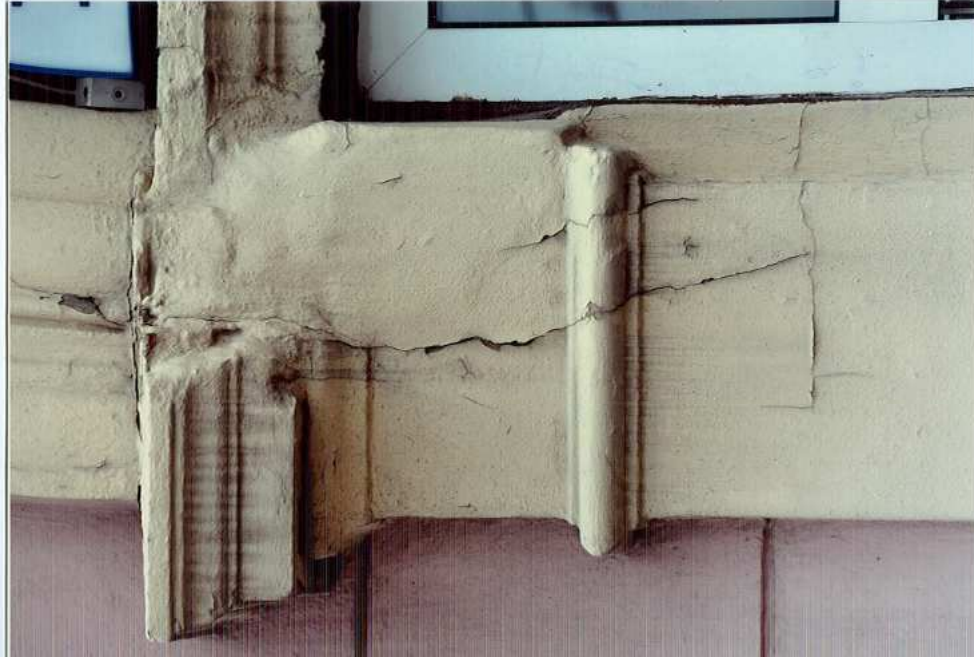
1. Miejscowość	Ruda Śląska	5. Obiekt (nazwa jak w karcie) oraz adres <b>DOM MIESZKALNO - USŁUGOWY</b> Ruda Śląska – Ruda ul. Wolności 2	6. Zawartość wkładki Ciąg dalszy punktu 11 – dokumentacja fotograficzna
2. Gmina	Ruda Śląska		
3. Powiat	Ruda Śląska		
4. Województwo	śląskie		



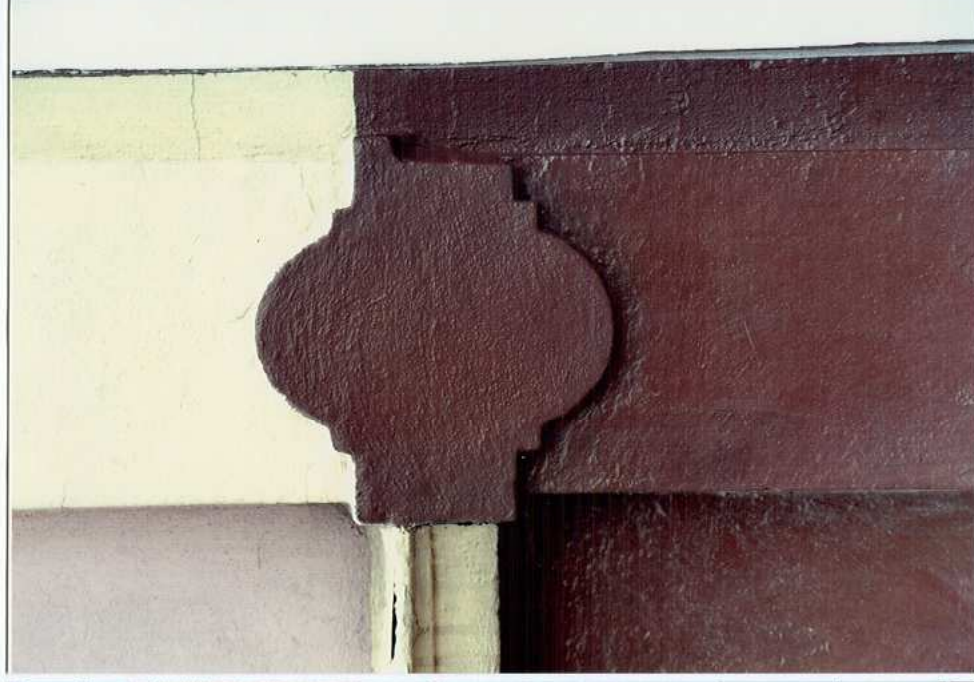
Fot. 19. Wejście do apteki – narożnik.



Fot. 20. Herma – zwieńczenie obramowania drzwi.



Fot. 21. Detal obramowania drzwi – narożnik.



Fot. 22. Detal obramowania drzwi – narożnik.



Fot. 23. Elewacja zachodnia – część północna.



Fot. 24. Elewacja zachodnia – część środkowa.



Fot. 25. Elewacja zachodnia - część południowa.

1. Miejscowość	Ruda Śląska	5. Obiekt (nazwa jak w karcie) oraz adres <b>DOM MIESZKALNO - USŁUGOWY</b> Ruda Śląska – Ruda ul. Wolności 2	6. Zawartość wkładki Ciąg dalszy punktu 11 – dokumentacja fotograficzna
2. Gmina	Ruda Śląska		
3. Powiat	Ruda Śląska		
4. Województwo	śląskie		



Fot. 26. Elewacja zachodnia.



Fot. 28. Szczyt ryzalitu – elewacja zachodnia.



Fot. 27. Okna drugiego piętra – elewacja zachodnia.



Fot. 29. Fragment gzymsu wieńczącego i konsola.





Fot. 30. Sterczyna.



Fot. 31. Sterczyna.



Fot. 32. Konsola.



Fot. 33. Górna partia pilastra.

1. Miejscowość Ruda Śląska  
 2. Gmina Ruda Śląska  
 3. Powiat Ruda Śląska  
 4. Województwo śląskie

5. Obiekt (nazwa jak w karcie) oraz adres

**DOM MIESZKALNO - USŁUGOWY**  
 Ruda Śląska – Ruda  
 ul. Wolności 2

6. Zawartość wkładki

Ciąg dalszy punktu 11 – dokumentacja fotograficzna



Fot. 35. Konsola – nadproże okna.



Fot. 34. Okno pierwszego piętra – elewacja zachodnia.



Fot. 37. Dolna partia słupka.



Fot. 36. Górna partia słupka międzyokiennego.



Fot. 38. Okno pierwszego i drugiego piętra.



Fot. 39. Piłaster – na wysokości gzymsu międzypiętrowego.



Fot. 40. Okno drugiego piętra.



Fot. 41. Okno drugiego piętra.

1. Miejscowość Ruda Śląska  
 2. Gmina Ruda Śląska  
 3. Powiat Ruda Śląska  
 4. Województwo śląskie

5. Obiekt (nazwa jak w karcie) oraz adres  
**DOM MIESZKALNO - USŁUGOWY**  
 Ruda Śląska – Ruda  
 ul. Wolności 2

6. Zawartość wkładki

Ciąg dalszy punktu 11 – dokumentacja fotograficzna



Fot. 42. Okno pierwszego piętra.

Fot. 43. Okno pierwszego piętra.



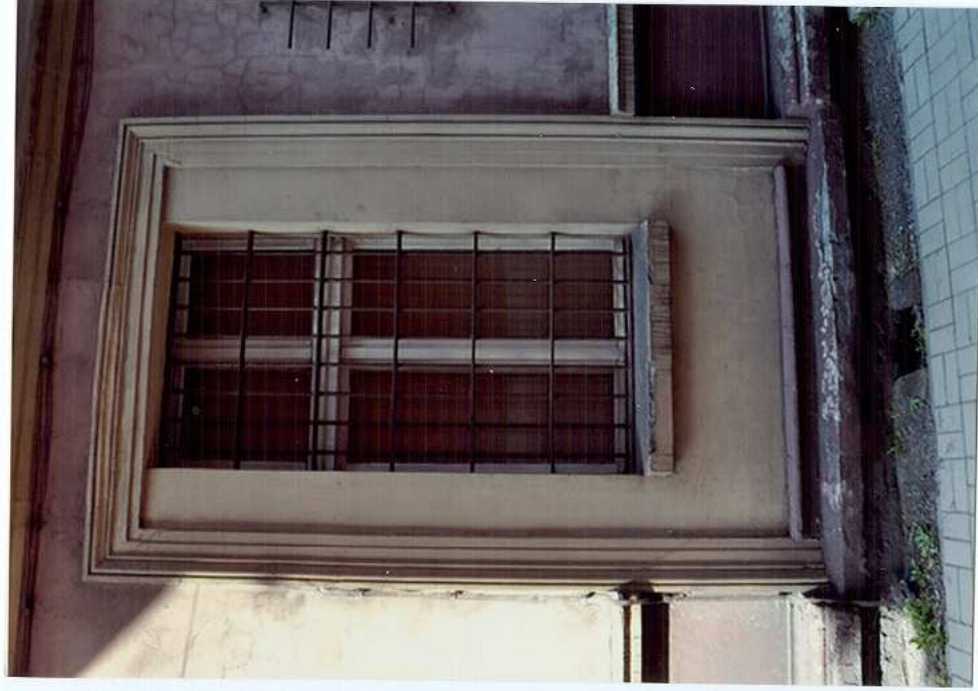
Fot. 44. Okna parteru – elewacja zachodnia.



Fot. 45. Widok od strony południowo – zachodniej.



Fot. 46. Elewacja południowa.



Fot. 47. Okno – elewacja południowa.



Fot. 48. Elewacja południowa – fragment.

<p>1. Miejscowość Ruda Śląska                  2. Gmina Ruda Śląska                  3. Powiat Ruda Śląska                  4. Województwo śląskie</p>	<p>5. Obiekt (nazwa jak w karcie) oraz adres  <b>DOM MIESZKALNO - USŁUGOWY</b>                  Ruda Śląska – Ruda                  ul. Wolności 2</p>	<p>6. Zawartość wkładki                  Ciąg dalszy punktu 11 – dokumentacja fotograficzna</p>
--	--	---



Fot. 49. Budynek gospodarczy.



Fot. 48. Okno na piętrze – elewacja południowa.



Fot. 50. Fragment gzymsu międzykondygnacyjnego.



Fot. 51. Elewacja wschodnia – strona południowa.



Fot. 52. Okno na parterze – elewacja wschodnia.



Fot. 53. Okno na I piętrze – elewacja wschodnia.



Fot. 54. Okno poddasza – elewacja wschodnia.

1. Miejscowość Ruda Śląska  
 2. Gmina Ruda Śląska  
 3. Powiat Ruda Śląska  
 4. Województwo śląskie

5. Obiekt (nazwa jak w karcie) oraz adres

**DOM MIESZKALNO - USŁUGOWY**  
**Ruda Śląska – Ruda**  
**ul. Wolności 2**

6. Zawartość wkładki

Ciąg dalszy punktu 11 – dokumentacja fotograficzna



Fot. 56. Drzwi wejściowe – elewacja wschodnia.



Fot. 58. Okno na II piętrze.



Fot. 55. Elewacja wschodnia – klatka schodowa.



Fot. 57. Okno na I piętrze.





Fot. 59. Elewacja południowa – skrzydło północne.



Fot. 60. Okno nad wejściem.



Fot. 61. Drzwi – elewacja południowa.



Fot. 62. Drzwi – elewacja południowa.

<p>1. Miejscowość Ruda Śląska                  2. Gmina Ruda Śląska                  3. Powiat Ruda Śląska                  4. Województwo śląskie</p>	<p>5. Obiekt (nazwa jak w karcie) oraz adres  <b>DOM MIESZKALNO - USŁUGOWY</b>                  Ruda Śląska – Ruda                  ul. Wolności 2</p>	<p>6. Zawartość wkładki                  Ciąg dalszy punktu 11 – dokumentacja fotograficzna</p>
--	--	---



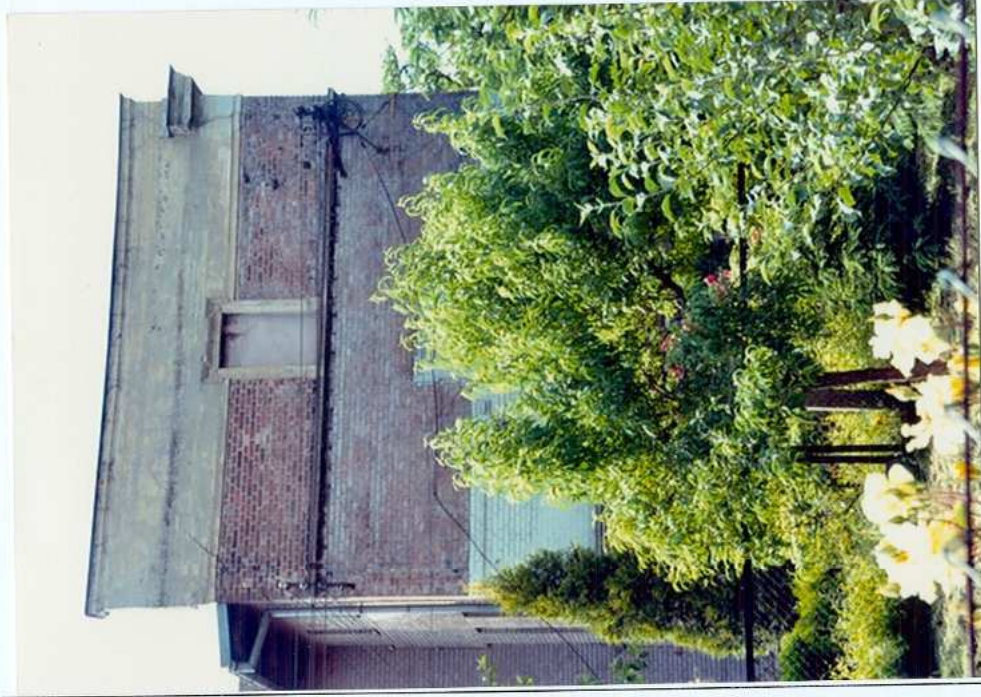
Fot. 63. Okno I piętra – elewacja północna.



Fot. 64. Okno I piętra – elewacja północna.



Fot. 65. Okno poddasza – elewacja północna.



Fot. 66. Elewacja wschodnia, skrzydło północne.



Fot. 67. Płyca okienna – elewacja wschodnia.



Fot. 68. Balustrada na tarasie.

1. Miejscowość Ruda Śląska  
 2. Gmina Ruda Śląska  
 3. Powiat Ruda Śląska  
 4. Województwo śląskie

5. Obiekt (nazwa jak w karcie) oraz adres  
**DOM MIESZKALNO - USŁUGOWY**  
**Ruda Śląska – Ruda**  
**ul. Wolności 2**

6. Zawartość wkładki  
 Ciąg dalszy punktu 11 – dokumentacja fotograficzna



Fot. 69. Korytarz – parter.



Fot. 70. Drzwi na parterze.



Fot. 71. Drzwi na parterze.



Fot. 72. Drzwi do mieszkania.



Fot. 73. Drzwi do piwnicy.



Fot. 74. Korytarz – pierwsze piętro.

## WKŁADKA DO KARTY EWIDENCYJNEJ ZABYTKÓW ARCHITEKTURY I BUDOWNICTWA

1. Miejscowość Ruda Śląska  
 2. Gmina Ruda Śląska  
 3. Powiat Ruda Śląska  
 4. Województwo śląskie

5. Obiekt (nazwa jak w karcie) oraz adres

**DOM MIESZKALNO - USŁUGOWY**  
 Ruda Śląska – Ruda  
 ul. Wolności 2

6. Zawartość wkładki

Ciąg dalszy punktu 11 – dokumentacja fotograficzna



Fot. 76. Drzwi.



Fot. 78. Klamka.



Fot. 77. Drzwi.

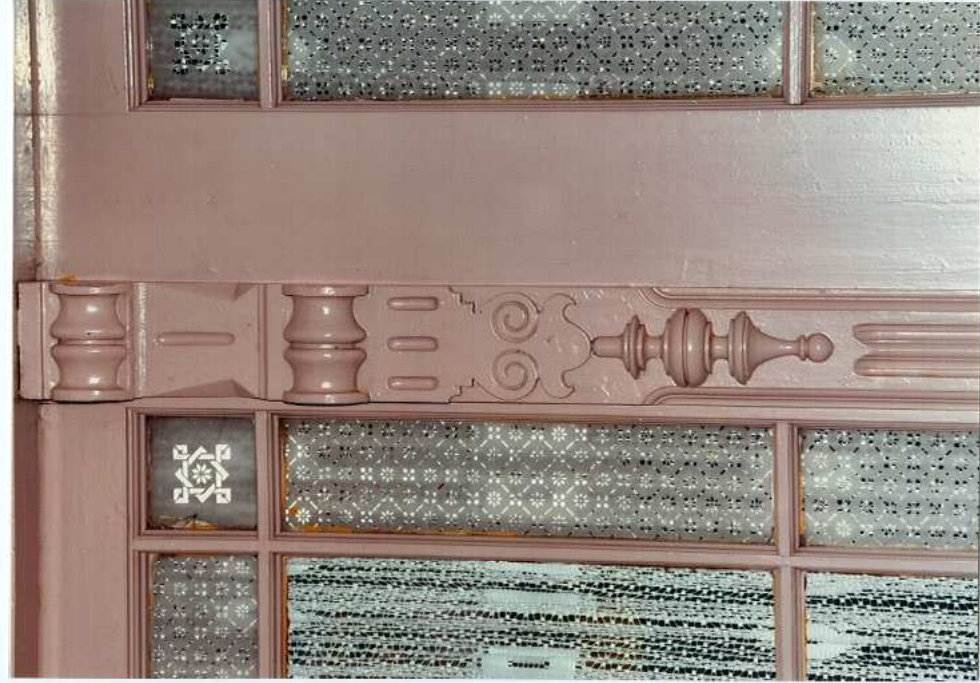
Fot. 75. Drzwi.



Fot. 79. Drzwi do mieszkań.



Fot. 80. Fragment listwy .



Fot. 81. Fragment listwy.



Fot. 82. Fragment listwy.

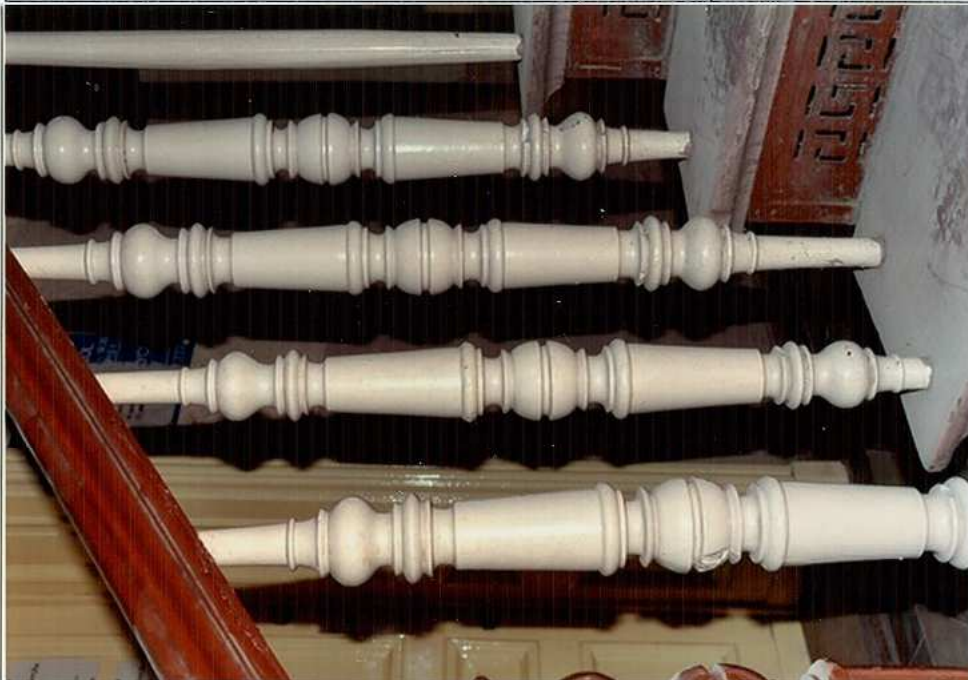
1. Miejscowość Ruda Śląska  
 2. Gmina Ruda Śląska  
 3. Powiat Ruda Śląska  
 4. Województwo śląskie

5. Obiekt (nazwa jak w karcie) oraz adres

**DOM MIESZKALNO - USŁUGOWY**  
 Ruda Śląska – Ruda  
 ul. Wolności 2

6. Zawartość wkładki

Ciąg dalszy punktu 11 – dokumentacja fotograficzna



Fot. 84. Tralki balustrady.



Fot. 86. Zwińczenie słupka.



Fot. 83. Klatka schodowa.



Fot. 85. Słupek balustrady.





Fot. 87. Widok na belkę policzkową.



Fot. 88. Belka policzkowa.



Fot. 90. Podstopnica.



Fot. 89. Dekoracja belki policzkowej.

## WKŁADKA DO KARTY EWIDENCYJNEJ ZABYTKÓW ARCHITEKTURY I BUDOWNICTWA

1. Miejscowość Ruda Śląska  
 2. Gmina Ruda Śląska  
 3. Powiat Ruda Śląska  
 4. Województwo śląskie

5. Obiekt (nazwa jak w karcie) oraz adres

**DOM MIESZKALNO - USŁUGOWY**  
 Ruda Śląska – Ruda  
 ul. Wolności 2

6. Zawartość wkładki

Ciąg dalszy punktu 11 – dokumentacja fotograficzna



Fot. 91. Wejście na poddasze.



Fot. 92. Balustrada na poddaszu.



Fot. 93. Strop opocznika.



Fot. 94. Fragment belki policzkowej – widok od spodu.



Fot. 95. Posadzka.



Fot. 96. Posadzka drewniana.