

## KARTA EWIDENCYJNA ZABYTKÓW ARCHITEKTURY I BUDOWNICTWA

Nr

1. Obiekt

AULA GIMNAZJUM, ob. bank

2. Czas powstania

1910 r.

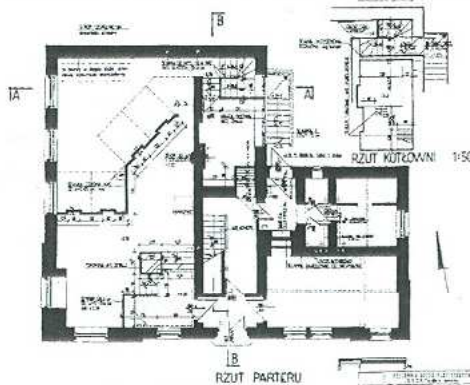
3. Miejscowość

RUDA ŚLĄSKA - RUDA

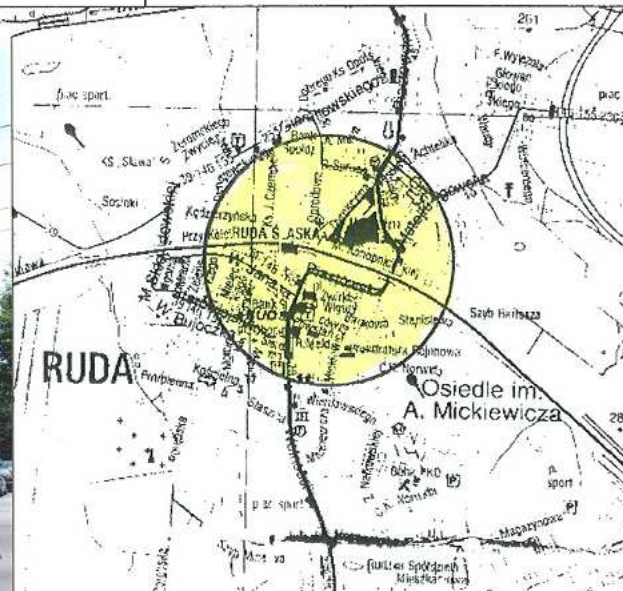
11. Zdjęcia, rzut, sytuacja, orientacja



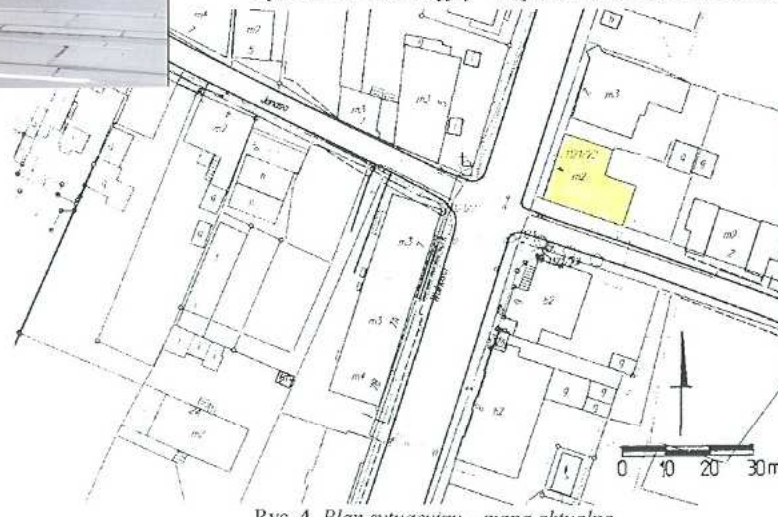
Ryc. 1. Widok ogólny od strony południowo – zachodniej.



Ryc. 2. Rzut poziomy parteru.



Ryc. 3. Plan orientacyjny – mapa aktualna. Skala 1: 20 000.



Ryc. 4. Plan sytuacyjny – mapa aktualna.

4. Adres

**Ruda Śląska – Ruda**  
**ulica Wolności 4**

dawna ulica Viktor Strasse, Hauptstr, Kaiser Wilhelm Strasse, Główna, 3 Maja, Adolf Hitler Strasse, Kaźni Oświęcimskiej, Jedności Narodowej

nr ewidencyjny działki 9.1905/35

nr księgi wieczystej KW 9434 R

5. Przynależność administracyjna

województwo śląskie

powiat Ruda Śląska

gmina Ruda Śląska

6. Poprzednie nazwy miejscowości

Ruda

7. Przynależność administracyjna przed 01.01.1999

województwo katowickie

gmina Ruda Śląska

8. Właściciel i jego adres

**Bank Śląski S.A. w Katowicach**  
**ul. Warszawska 14**  
**Katowice**

9. Użytkownik i jego adres

**Bank Śląski S.A. w Katowicach**  
**ul. Wolności 4**  
**41-700 Ruda Śląska**

10. Rejestr zabytków

**Ulica Wolności w Rudzie.** Główna ulica w Rudzie. Wszystkie urzędy zawsze znajdowały się na tej ulicy – Urząd Miejski, sąd, hotel, restauracje. Pierwotna nazwa tej ulicy brzmiała Viktor Strasse. Geneza nazwy – w pierwszej połowie XIX wieku wytyczono drogę z kolonii radzionkowskiej Viktor do Wygody. Odcinek przebiegający przez Rude nazwano Viktor Strasse. Następnie nazwano ją Hauptstr. W latach 1912 – 1922 nazywała się Kaiser Wilhem Strasse. Od roku 1922 była ulicą Główną, następnie 3 Maja. We wrześniu 1939 roku otrzymała patrona w osobie Adolfa Hitlera. Po wyzwoleniu nadano jej nazwę Każni Oświęcimskiej. Nazwa ta została zmieniona w 1946 roku na Jedności Narodowej, po czym ulica otrzymała obecną nazwę Wolności.

Na ulicy Wolności już na początku XX wieku uruchomiono wąskotorową linię tramwajową, która działała do 1907 roku. Ponownie linię tramwajową przez Rudę uruchomiono w 1958 roku, tym razem normalnotorową.

Ulica Wolności zaczyna się przy dworcu kolejowym. Kiedyś przy ulicy było kilka lokali gastronomicznych. Przy ulicy Wolności 1 znajduje się jeden z najciekawszych budynków w Rudzie, wybudowany w 1897 roku. Była tam restauracja, hotel, duża sala balowa. Budynek ten wybudowali Ballestremowie.

**Budynek przy ulicy Wolności 4** – obecnie siedziba Banku Śląskiego. Budynek wybudowany na początku XX wieku, miał pełnić funkcje kulturalne. Początkowo w dużej Sali na parterze odbywały się koncerty i inne imprezy artystyczne. Potocznie budynek nazywano „Saalem” i pełnił rolę auli Gimnazjum. Potem kolejno był siedzibą policii i banku.

Obiekt został zbudowany z użyciem charakterystycznych form dla architektury niderlandzkiej – manierystycznej. Inwestorem był: Graeflich von Ballestrem'sche Gueter – Direction (Zarząd Dóbr Hrabiego Ballestrema). Projektantem Pielez.

**Sytuacja** - budynek położony w dzielnicy Ruda zlokalizowanej w północnej części miasta Ruda Śląska. Obiekt usytuowany po wschodniej stronie ulicy Wolności, w obrębie bloku zabudowy ograniczonego od zachodu ulicą Wolności, od północy placem Żwirki i Wigury, od południa ulicą Bankową. Budynek wolnostojący, usytuowany w linii zabudowy ulicy, w układzie kalenicowym. Zlokalizowany jest on na ogrodzonej parceli zbliżonej swoim kształtem do prostokąta. Wejście do budynku dla klientów znajduje się od strony południowej, wejście dla pracowników od strony północnej. Wjazd na ww. nieruchomość od strony południowej. Parcela ogrodzona jest ogrodzeniem murem z cegły.

**Materiał, konstrukcja, technika** - budynek murowany z cegły maszynowej. Elewacje ceglano - tynkowane. Partie ceglane elewacji wykonane w układzie „krzyżowym”. Detal architektoniczny tynkowany (ozdobne poziome pasy, gzymsy, opaski okienne).

**Sklepienia, stropy** – *piwnica, klatka schodowa* – sklepienia ceramiczne, proste oraz odcinkowe typu „Kleina”. *Poszczególne kondygnacje* – stropy odcinkowe typu „Kleina”.

**Więźba dachowa** – drewniana konstrukcja słupowa.

**Pokrycie dachowe** – papa.

**Posadzki, podłogi** – *piwnica* – wylewka betonowa. *Klatki schodowe* – współczesna okładzina z marmuru. *Poszczególne pomieszczenia* – sala obsługi klienta – płytki z granitu, *pomieszczenia biurowe* – współczesne płytki ceramiczne, wykładzina dywanowa. *Poddasze* – drewniana podłoga tzw. „biała”.

**Schody** - wewnętrzne: *piwnica* – schody w konstrukcji murowanej, z cegły – zabiegowe. Stopnice schodów - wylewka betonowa. *Klatka schodowa* – schody w żelbetowej, wspornikowej – dwubiegowe, powrotne, z duszą. Stopnice i podstopnice obłożone płytami z marmuru. Schody posiadają murowaną, pełną barierę do połowy wysokości. Bariera zwieńczona szkłem bezpiecznym, zamknięta od góry profilowaną poręczą. Schody zewnętrzne: w konstrukcji betonowej – *elewacja północna i południowa* – schody jednobiegowe, proste. Stopnice schodów obłożone współczesnymi płytkami.

**Otwory drzwiowe** – wewnętrzne: *Poszczególne pomieszczenia biurowe, toalety* – drewniane drzwi tzw. pełne – prostokątne, jednoskrzydłowe drzwi, wielopłycinowe.

Drzwi zewnętrzne: współczesne, prostokątne, półtoraskrzydłowe drzwi z PCV, przeszklone. Drzwi posiadają prostą listwę przyrywkową. Nad drzwiami nadświetle zamknięte lukiem pełnym.

**Stolarka okienna** – drewniana o konstrukcji skrzynkowej o następujących podziałach – *elewacja zachodnia i południowa* – okna prostokątne dwudzielne, czteropodziałowe, dwupoziomowe ze ślemieniem i listwą przyrywkową. *Elewacja zachodnia* - okna prostokątne jednodelne, dwupodziałowe, dwupoziomowe ze ślemieniem. *Elewacja wschodnia* – okna prostokątne, trójdzielne, sześciopodziałowe, dwupoziomowe ze ślemieniem. Okna współczesne o konstrukcji drewnianej o następujących podziałach: *elewacja zachodnia* - okna zamknięte lukiem pełnym, dwu- i trójdzielne, siedmiopodziałowe, trzypoziomowe ze ślemieniem. *Elewacja południowa* – okna zamknięte lukiem pełnym, dwudzielne, czteropodziałowe, dwupoziomowe ze ślemieniem i listwą przyrywkową.

**Rzut** – budynek na nieregularnym rzucie, zbliżonym do litery L. Budynek z charakterystycznym zaakcentowaniem naroży w postaci ryzalitów usytuowanych od strony południowo – zachodniej i na elewacji południowej po stronie wschodniej. Ryzalitty 1-osiove. W przyziemiu charakterystyczna, jednotraktowa sień z klatką schodową na osi elewacji południowej. Obiekt o zróżnicowanej ilości traktów. Od strony południowej obiekt dwutraktowy, w części północnej jedno- i dwutraktowy.

<p>14. Kubatura</p> <p style="text-align: center;">2 389,20 m<sup>3</sup></p>	<p>15. Powierzchnia użytkowa</p> <p style="text-align: center;">500,00 m<sup>2</sup></p>	<p>16. Przeznaczenie pierwotne</p> <p style="text-align: center;">dom kultury</p>	<p>17. Użytkowanie obecne</p> <p style="text-align: center;">bank</p>
<p>18. Prace budowlane i konserwatorskie, ich przebieg i dokumentacja (po 1945 r.)</p> <p>Prace remontowe wykonane po 1945 roku:</p> <ul style="list-style-type: none"> <li>• 1954r. - prace remontowe wynikające ze zmiany sposobu użytkowania - budynek policji, na piętrze mieszkania.</li> <li>• 1992r. - wymiana wszystkich okien.</li> <li>• 1992r. – remont klatki schodowej.</li> <li>• 1971, 1986, 1992 - bieżące prace remontowe, m.in.: pokrycia dachowego, przemurowania przewodów kominowych, jak również wymiany rynien, rur spustowych i obróbek blacharskich, wymiana stolarki okiennej</li> <li>• wymiana części instalacji obiektu.</li> </ul>		<p>19. Stan zachowania (fundamenty, ściany zewnętrzne, ściany wewnętrzne, sklepienia, stropy, konstrukcje dachowe, pokrycie dachu, wyposażenie i instalacje)</p> <p>Stan zachowania obiektu dobry.</p> <ul style="list-style-type: none"> <li>• Fundamenty – stan dobry</li> <li>• Ściany –stan dobry.</li> <li>• Dach – stan dobry.</li> <li>• Stolarka drzwiowa – stan dobry. Zachowane pierwotne drzwi wewnętrzne i zewnętrzne.</li> <li>• Stolarka okienna – stan średni. Część okien wtórnie wymieniona.</li> <li>• Stropy – stan dobry.</li> <li>• Podłogi – stan dobry.</li> <li>• Schody – stan dobry.</li> <li>• Wyposażenie – nie zachowane.</li> <li>• Instalacje – stan dobry.</li> </ul>	
		<p>20. Istniejące zagrożenia, najpilniejsze postulaty konserwatorskie</p> <ul style="list-style-type: none"> <li>• ujednoczenie form drzwi wewnętrznych i zewnętrznych. Konserwacja pierwotnej stolarki drzwiowej,</li> <li>• prace remontowe istniejących podłóg i posadzek,</li> <li>• prace remontowo-konserwatorskie elewacji (oczyszczenie ceglanego lica, uzupełnienie spoin, wymiana zniszczonych cegieł, przemurowania fragmentów),</li> <li>• przeprowadzenie prac remontowo-konserwatorskich lub wymiana zewnętrznej stolarki drzwiowej oraz okiennej.</li> </ul>	

21. Akta archiwalne (rodzaj akt, numer i miejsce przechowywania)

Witwicki M., Bergman E., Giermański J., Holeczko A., Małusecki B.; Ruda Śląska ekspertyza konserwatorska. Ruda; PKZ Oddział w Warszawie Pracownia Dokumentacji Naukowo-Historycznej. Zespół Studiów Historyczno-Urbanistycznych Górny Śląsk; Warszawa 1987; [w:] Archiwum Śląskiego Wojewódzkiego Konserwatora Zabytków w Katowicach.

22. Bibliografia

- Dworak J.S. Ratka A. „Ruda Śląska przewodnik”, Ruda Śląska 1985 r.
- Głuch J. „Moja Ruda”, Ruda Śląska 2002.
- Krawczyk J. „Ruda Śląska na starych mapach i widokówkach”, Bytom 1997 r.
- Kopiec. B. „Ruda Śląska. Zarys dziejów”, Ruda 2005.
- Nadolski Przemysław: „Ruda Śląska wczoraj. Ruda O/S western”. W.: Wokół Nas. Gliwice 1997.  
„Ruda Śląska ekspertyza konserwatorska. Tom - Ruda”; praca zbiorowa, PP Pracownia Konserwacji Zabytków Oddział w Warszawie, Warszawa 1987 r. Fot. P.Pizoń

23. Źródła ikonograficzne (rodzaj, miejsce przechowywania)

- Pocztówki archiwalne ukazujące zabudowę osiedla, pochodzące z początku XX wieku; (w posiadaniu osób prywatnych);
- Dokumentacja archiwalna budynku przy ulicy Wolności 2, wł. Bank Śląski S.A. w Katowicach.

24. Uwagi różne

25. Opracowanie karty ewidencyjnej (data i podpis)

tekst

dr inż. arch. Iwona Benek, czerwiec 2009  
(data i podpis)

plany, rysunki

Dokumentacja archiwalna z 1992 roku, wyk. przez Pracownię Usług Projektowych RYSA S.C.

zdjęcia fotograficzne

dr inż. arch. Iwona Benek, czerwiec 2009  
(data i podpis)

miejsce przechowywania negatywów :

Archiwum Miejskiego Konserwatora Zabytków w Rudzie Śląskiej

*Karta po wypełnieniu podlega ochronie na podstawie przepisów prawa autorskiego.*

26. Adnotacje o inspekcjach, informacje o zmianach (daty, imiona i nazwiska wypełniających)

27. Załączniki

**Wkładek 12**

1. Miejscowość	Ruda Śląska	5. Obiekt (nazwa jak w karcie) oraz adres	6. Zawartość wkladki
2. Gmina	Ruda Śląska		
3. Powiat	Ruda Śląska		
4. Województwo	śląskie		
		<b>AULA GIMNAZJUM, ob. bank Ruda Śląska – Ruda ul. Wolności 4</b>	Ciąg dalszy punktu: nr 13 – opis obiektu.

Ciąg dalszy punktu nr 12. Autorzy, historia obiektu, określenie stylu

**Ruda** - Wybudowano tu największą hutę cynku w Europie Wschodniej. Nosiła nazwę "Carlshütte" (Huta Karol), a działała w latach 1816-1908. Obok huty w 1855 r. powstała huta żelaza "Bertha". W 1770 roku utworzono kopalnię "Brandenburg" (później "Wawel"), była to jedna z pierwszych kopalni węgla kamiennego na Górnym Śląsku. W 1841 r. uruchomiono wydobywanie w kopalni "Wolfgang" (później "Walenty"). Obydwie kopalnie połączyły się w jedną w roku 1931. W 1913 roku powstała kolejna kopalnia - "Graf Franz". W 1916 roku powstała koksownia "Wolfgang" (później "Walenty"). Natomiast rok później powstała elektrownia "Nikolaus" (później "Mikołaj").

Elektryczne oświetlenie w Rudzie doprowadzono w 1889 r., była to pierwsza wiejska gmina Rzeszy Niemieckiej, gdzie taką instalację utworzono. Aptekę otwarto w 1893 r. Szpital zbudowano w latach 1908-10, jednak musiano go rozebrać w 1935 r. z powodu szkód górniczych. W 1903 r. powstała ochotnicza straż pożarna, która w 1928 r. otrzymała nową remizę. Poczta otwarto w 1850 r., natomiast w 1897 r. otrzymała nowy budynek. Dworzec w Rudzie zbudowano w 1866 r. na linii z Wrocławia do Mysłowic.

Pierwszy kościół pw. Matki Boskiej Różańcowej powstał w latach 1869-72 według projektu Wachtela. W 1870 r. zbudowano kaplicę, przekształconą w kościół pw. św. Piusa X, także według projektu Wachtela. Kościół pw. św. Józefa zbudowano na wzór rzymskiej bazyliki San Lorenzo di Campo w latach 1901-04.

W Rudzie zbudowano wiele szkół o różnym poziomie nauczania. Pierwszą szkołę zbudowano w 1844 r. Kolejną wybudowano na kolonii Karol w 1859 r., budynek został zastąpiony w 1870 r. nowym. Szkołę żeńską zbudowano w 1877 r. W 1900 r. zbudowano szkołę na Porębie, w okresie międzywojennym szkoła ta stała na granicy polsko-niemieckiej. W 1904 roku oddano do użytku dwie szkoły: na Kuźnicy i na kolonii Szczęść Boże. W 1895 roku powstała szkoła średnia. Szkoła dokształcania i gospodarstwa domowego powstała w 1912 r., dzisiaj w jej budynku znajduje się Muzeum Miejskie. W 1914 r. zbudowano szkołę realną (obecnie I LO).

Na mocy ustawy z dnia 10 lipca 1939 roku wydanej przez Sejm Śląski Ruda otrzymała prawa miejskie, które jednak weszły w życie dopiero po II wojnie światowej. Do Rudy przyłączono Godulę, Orzegów i Chebzie. W 1959 Ruda wraz z Nowym Bytomiem stworzyły miasto Ruda Śląska. Do 1946 siedziba wiejskiej gminy Ruda.

Ciąg dalszy punktu nr 13 – opis obiektu

**Bryła** – zwarta, dwukondygnacyjna, z niewielkim skrzydłem zlokalizowanym od strony południowo - wschodniej. Narożnik południowo – zachodni oraz strona wschodnia elewacji południowej zaakcentowane 1-osioowymi ryzalitami. Przekryty jest on dwuspadowym dachem o niewielkim nachyleniu. Budynek podpiwniczony, z nieużytkowanym poddaszem. Budynek usługowy, wolnostojący.

**Elewacja zachodnia (frontowa)** – ceglano-tynkowana, dwukondygnacyjna, niesymetryczna. Elewacja o zróżnicowanej ilości osi w poszczególnych kondygnacjach. Na parterze 4-osiowa, na piętrze 6-osiowa. Elewacja z charakterystycznym ryzalitem w południowej partii elewacji. Występuje on w 4 osi parteru oraz w 4, 5 i 6 osi piętra. Osie elewacji wyznaczone na parterze oknami zamkniętymi łukiem pełnym, na piętrze prostokątnymi oknami (o zróżnicowanej wielkości oraz podziale). Okna na piętrze w 4, 5 i 6 osi w układzie triforyjnym. Słupki w formie hermy z popiersiem mężczyzny. Okna na parterze podkreślone tynkowanym zwornikiem. Okna piętra ujęte od góry i po bokach w ozdobne, tynkowane obramowanie, podkreślone uszakami. Nad oknami łuk odcinkowy, ceglany, podkreślony tynkowanym zwornikiem. Elewacja dodatkowo artykułowana kamiennym cokołem do wysokości parapetu przyziemia, ponadto profilowanym, tynkowanym gzymsem międzykondygnacyjnym oraz gzymsem wieńczącym, wspartym na kroksztynach. Na wysokości śłemia okien parteru poziomy, tynkowany pas.

**Elewacja południowa** – ceglano-tynkowana, dwukondygnacyjna, niesymetryczna. Elewacja o zróżnicowanej ilości osi w poszczególnych kondygnacjach. Na parterze 6-osiowa, na piętrze 8 osiowa. Elewacja z charakterystycznymi ryzalitami w narożach. Występują one w 1 i w 6 osi parteru oraz w 1,2,3 i 8 osi piętra. Osie elewacji wyznaczone na parterze: drzwiami zamkniętymi łukiem pełnym w 3 osi, oknami zamkniętymi łukiem pełnym, na piętrze: prostokątnymi oknami (o zróżnicowanej wielkości oraz podziale). Okna na piętrze w 1,2 i 3 osi w układzie triforyjnym, w 6 i 7 osi w układzie biforyjnym. Słupki w formie hermy z popiersiem mężczyzny. Okna i drzwi na parterze podkreślone tynkowanym zwornikiem. Okna piętra ujęte od góry i po bokach w ozdobne, tynkowane obramowanie, podkreślone uszakami. Nad oknami łuk odcinkowy, ceglany, podkreślony tynkowanym zwornikiem. Elewacja dodatkowo artykułowana kamiennym cokołem do wysokości parapetu przyziemia, ponadto profilowanym, tynkowanym gzymsem międzykondygnacyjnym oraz gzymsem wieńczącym, wspartym na kroksztynach. Na wysokości śłemia okien parteru poziomy, tynkowany pas.

**Elewacja wschodnia (część południowa)** – ceglano-tynkowana, dwukondygnacyjna, niesymetryczna. Elewacja o jednakowej ilości osi w poszczególnych kondygnacjach: 2 - osiowa. Elewacja z charakterystycznym ryzalitem po stronie południowej elewacji. Występują on w 1 osi. Osie elewacji wyznaczone na parterze: w 1 osi płycizną w formie prostokątnego okna, w 2 osi okno zamkniętym łukiem pełnym, na piętrze: prostokątnymi płycinami (o zróżnicowanej wielkości). Okno na parterze podkreślone tynkowanym zwornikiem. Płyciny ujęte od góry i po bokach w ozdobne, tynkowane obramowanie, podkreślone uszakami. Nad płycinami łuk odcinkowy, ceglany, podkreślony tynkowanym zwornikiem. Elewacja dodatkowo artykułowana kamiennym cokołem do wysokości parapetu przyziemia, ponadto profilowanym, tynkowanym gzymsem międzykondygnacyjnym oraz gzymsem wieńczącym, wspartym na kroksztynach. Na wysokości śłemia okien parteru poziomy, tynkowany pas.

**Elewacja wschodnia (część północna)** – ceglano-tynkowana, dwukondygnacyjna, niesymetryczna. Elewacja o zróżnicowanej ilości osi w poszczególnych kondygnacjach. Na parterze 1 – osiowa, na piętrze 2 – osiowa. Osie elewacji wyznaczone prostokątnymi oknami (o zróżnicowanej wielkości). Okno na parterze ujęte od góry i po bokach w ozdobne, tynkowane obramowanie. Elewacja dodatkowo artykułowana kamiennym cokołem do wysokości parapetu przyziemia, ponadto profilowanym, tynkowanym gzymsem międzykondygnacyjnym oraz gzymsem wieńczącym, wspartym na kroksztynach. Na wysokości śłemia okien parteru poziomy, tynkowany pas.

**Elewacja północna (część południowa)** - ceglano-tynkowana, dwukondygnacyjna, niesymetryczna. Elewacja o jednakowej ilości osi w poszczególnych kondygnacjach: 2 – osiowa. Osie elewacji wyznaczone prostokątnymi oknami (o zróżnicowanej wielkości) oraz drzwiami na parterze (1 oś). Okna na parterze ujęte od góry i po bokach w ozdobne, tynkowane obramowanie. Elewacja dodatkowo artykułowana kamiennym cokołem do wysokości parapetu przyziemia, ponadto profilowanym, tynkowanym gzymsem międzykondygnacyjnym oraz gzymsem wieńczącym, wspartym na kroksztynach. Na wysokości śłemia okien parteru poziomy, tynkowany pas.

**Elewacja północna (część północna)** - ceglano-tynkowana, dwukondygnacyjna, symetryczna. Elewacja bez okien i drzwi. Elewacja artykułowana kamiennym cokołem, ponadto profilowanym, tynkowanym gzymsem międzykondygnacyjnym oraz gzymsem wieńczącym, wspartym na kroksztynach. Dodatkowo poziomy, tynkowany pas.

**Wnętrze** – częściowo zachowany pierwotny układ budynku. W przyziemiu charakterystyczna, jednotraktowa sień na osi budynku, prowadząca do głównego ciągu komunikacyjnego w postaci klatki schodowej, znajdującej się od strony południowej. Schody do piwnicy znajdują się w części północnej. Obiekt o zróżnicowanej ilości traktów. Od strony zachodniej obiekt jednotraktowy – znajdują się tam: na parterze – sala obsługi klienta, na piętrze biura. W pozostałej części dwutraktowy. Na poszczególnych kondygnacjach biura i toalety dla pracowników. Poszczególne pomieszczenia skomunikowane są między sobą za korytarza.

**Wyposażenie** – nie zachowane.

**Instalacje** – elektryczna, wodno-kanalizacyjna, teletechniczna, piece elektryczne.

1. Miejscowość Ruda Śląska

2. Gmina Ruda Śląska

3. Powiat Ruda Śląska

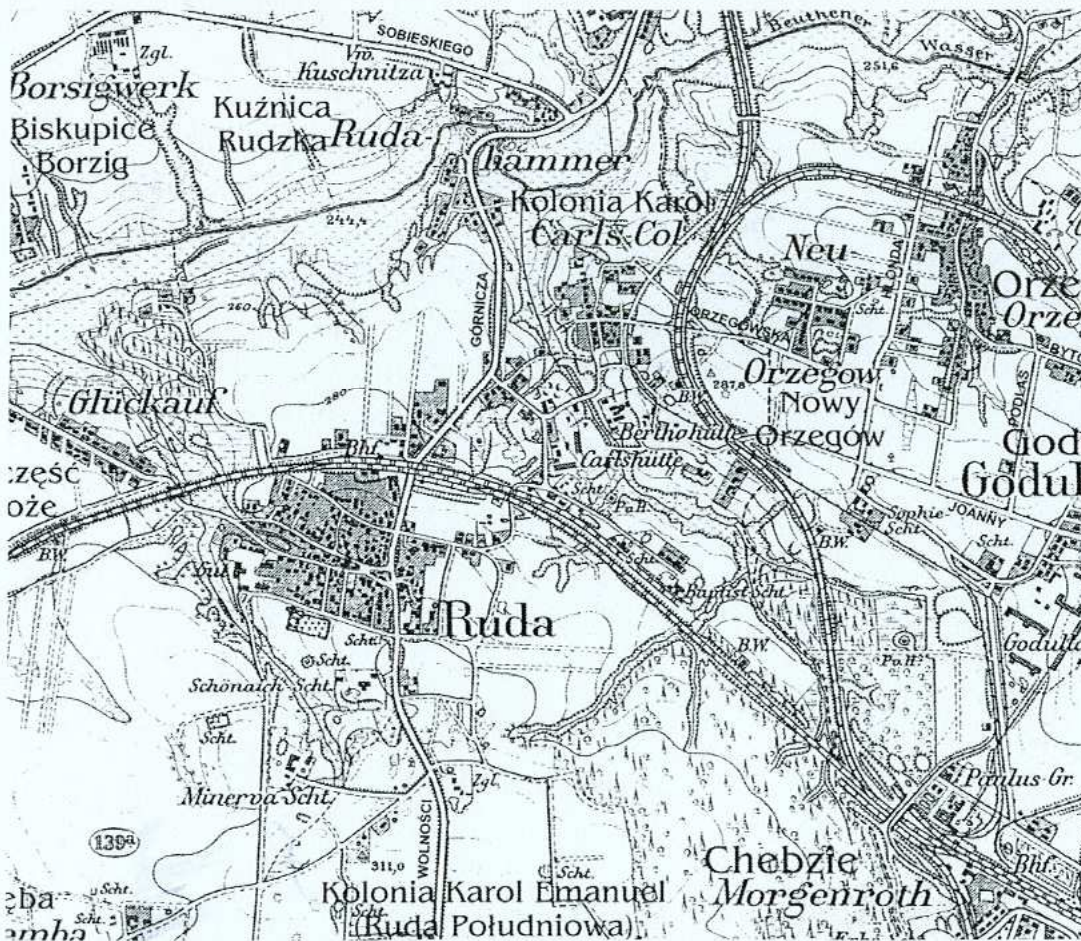
4. Województwo śląskie

5. Obiekt (nazwa jak w karcie) oraz adres

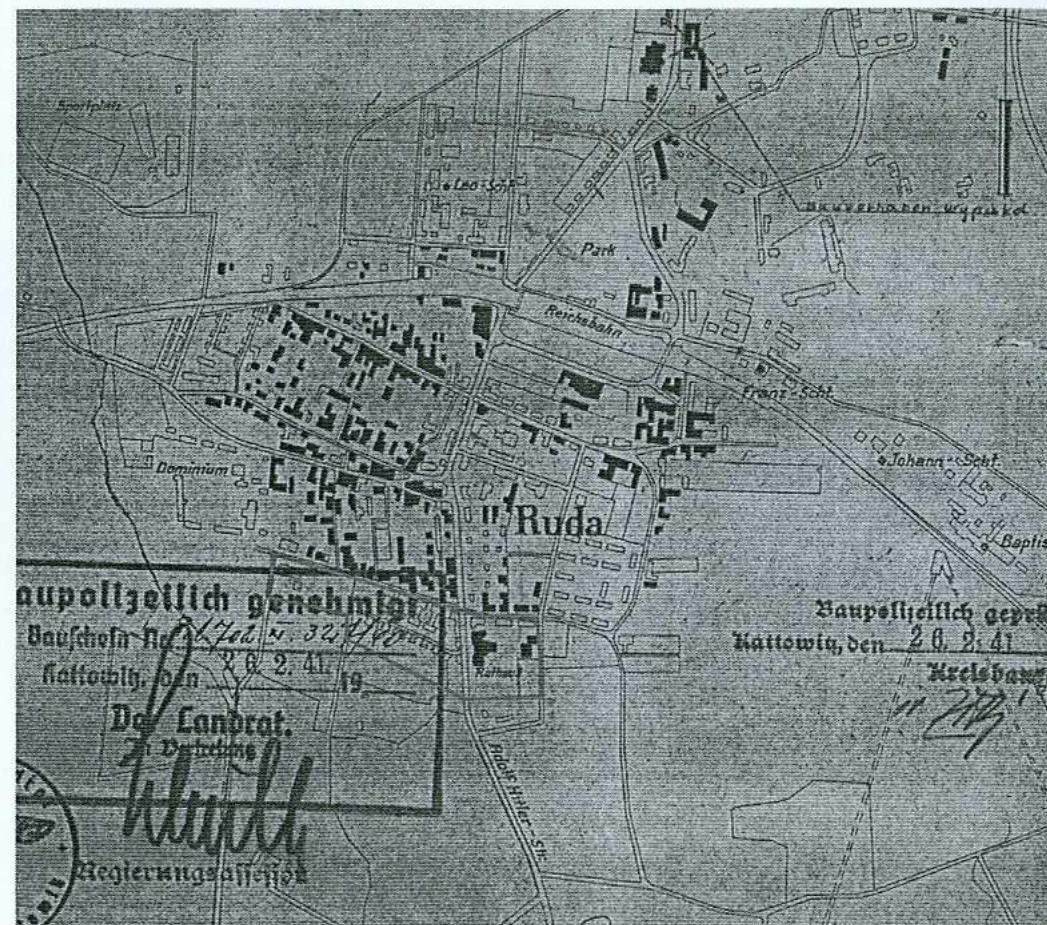
**AULA GIMNAZJUM, ob. bank**  
**Ruda Śląska – Ruda**  
**ul. Wolności 4**

6. Zawartość wkładki

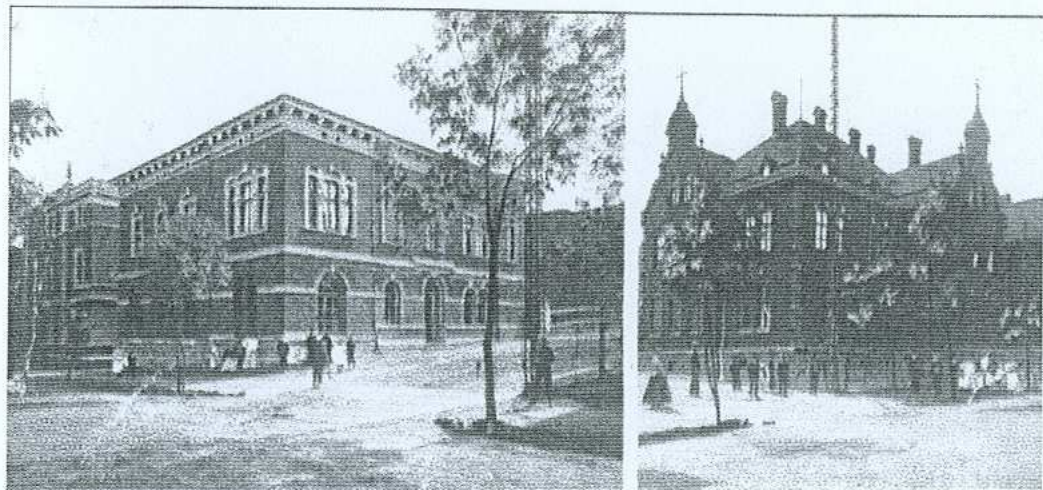
Ciąg dalszy punktów: nr 11 – Zdjęcie rzut przekrój sytuacja orientacja



Ryc. 5. Fragment mapy topograficznej z 1890 r. wydanej przez Königl. Preussische Landesaufnahme in Berlinie (Archiwum ŚWKZ Katowice).

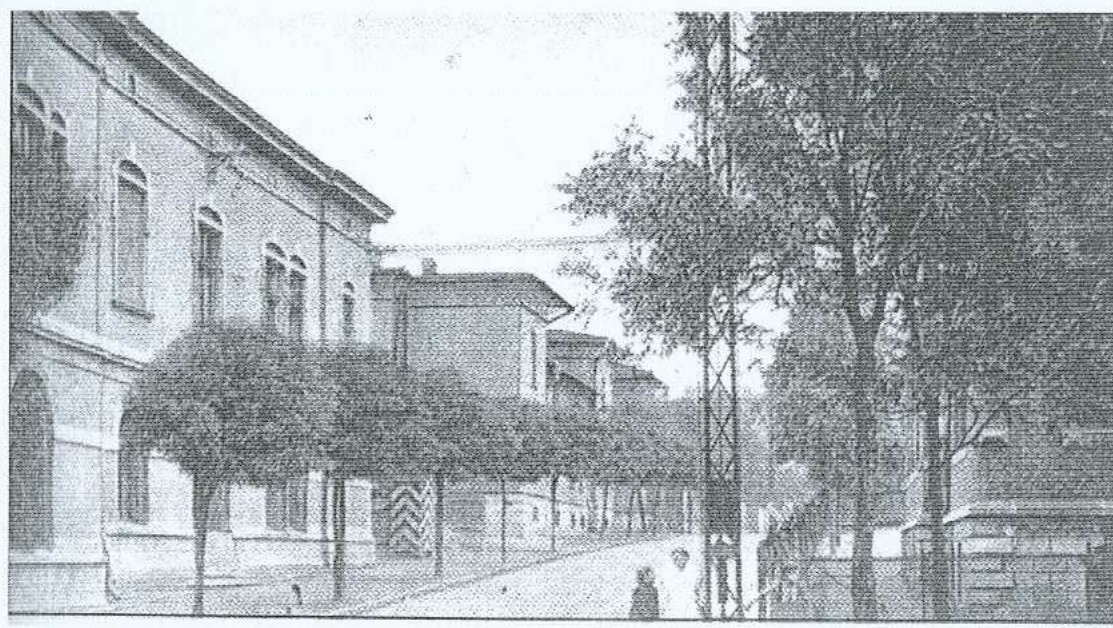


Ryc. 6. Mapa z 1941 roku, pokazująca budynki nie należące do Dóbr Hrabiego Ballestrema (zaznaczone na czarno), wykonana przez Gminny Urząd Budowlany w Rudzie (Archiwum ŚWKZ Katowice).



Rudzka Agencja Rozwoju „Inwestor” - z prawej.

Ryc. 7. Widokówka wydana w 1910 roku przez: Verlag Paul Hübner. Ukazuje aulę gimnazjum (obecnie filia Banku Śląskiego) – z lewej budynek gimnazjalny (obecnie zajęty przez Rudzką Agencję Rozwoju „Inwestor”) - z prawej.



Ryc. 9. Ulica Bankowa. Widokówka z 1912 roku. Na pierwszym planie budynek przy ulicy Wolności 4.



Ryc. 8. Widokówka wydana około roku 1930. Budynki przy ulicy Wolności 4 i 6.



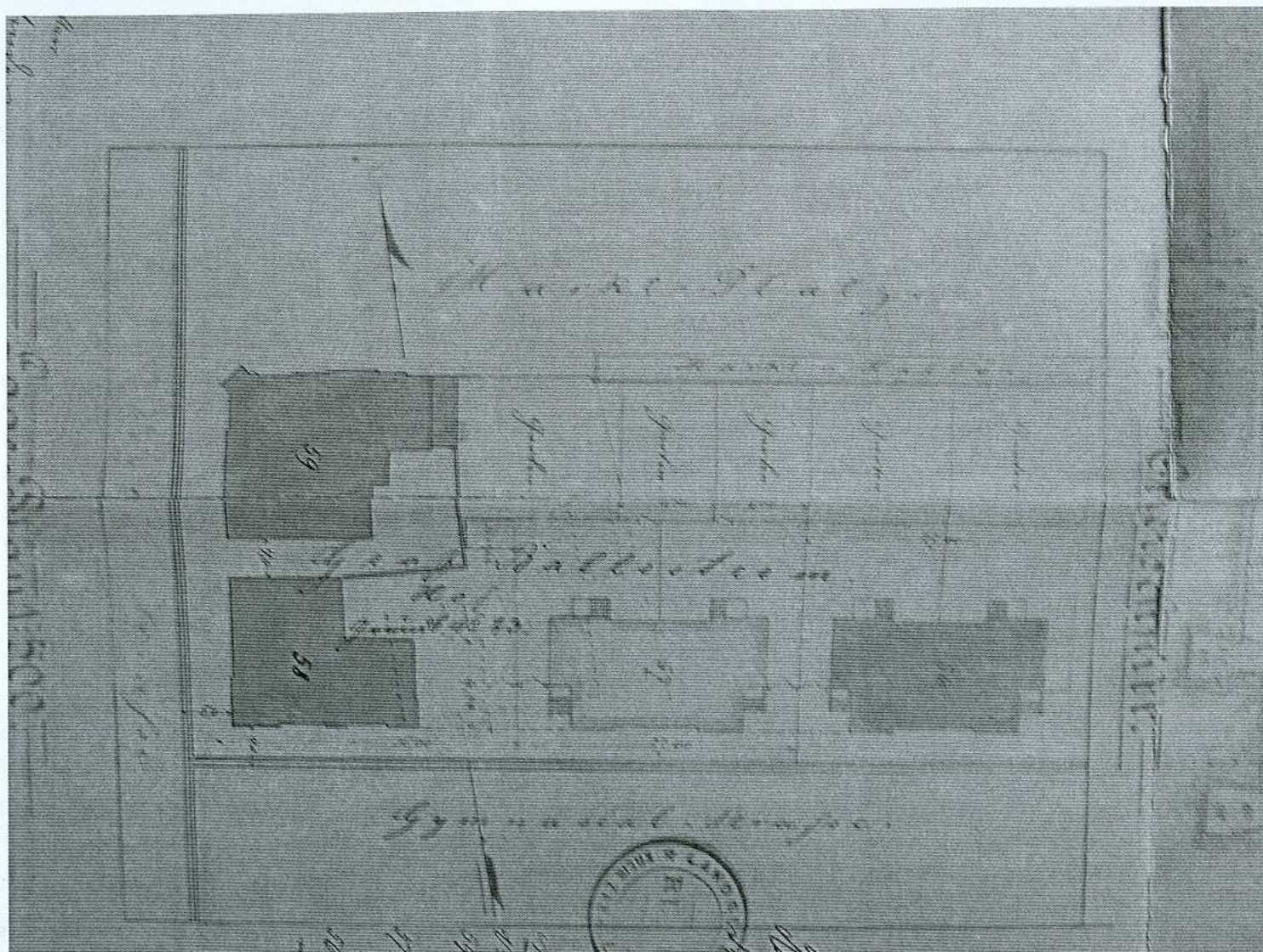
## WKŁADKA DO KARTY EWIDENCYJNEJ ZABYTKÓW ARCHITEKTURY I BUDOWNICTWA

1. Miejscowość	Ruda Śląska
2. Gmina	Ruda Śląska
3. Powiat	Ruda Śląska
4. Województwo	śląskie

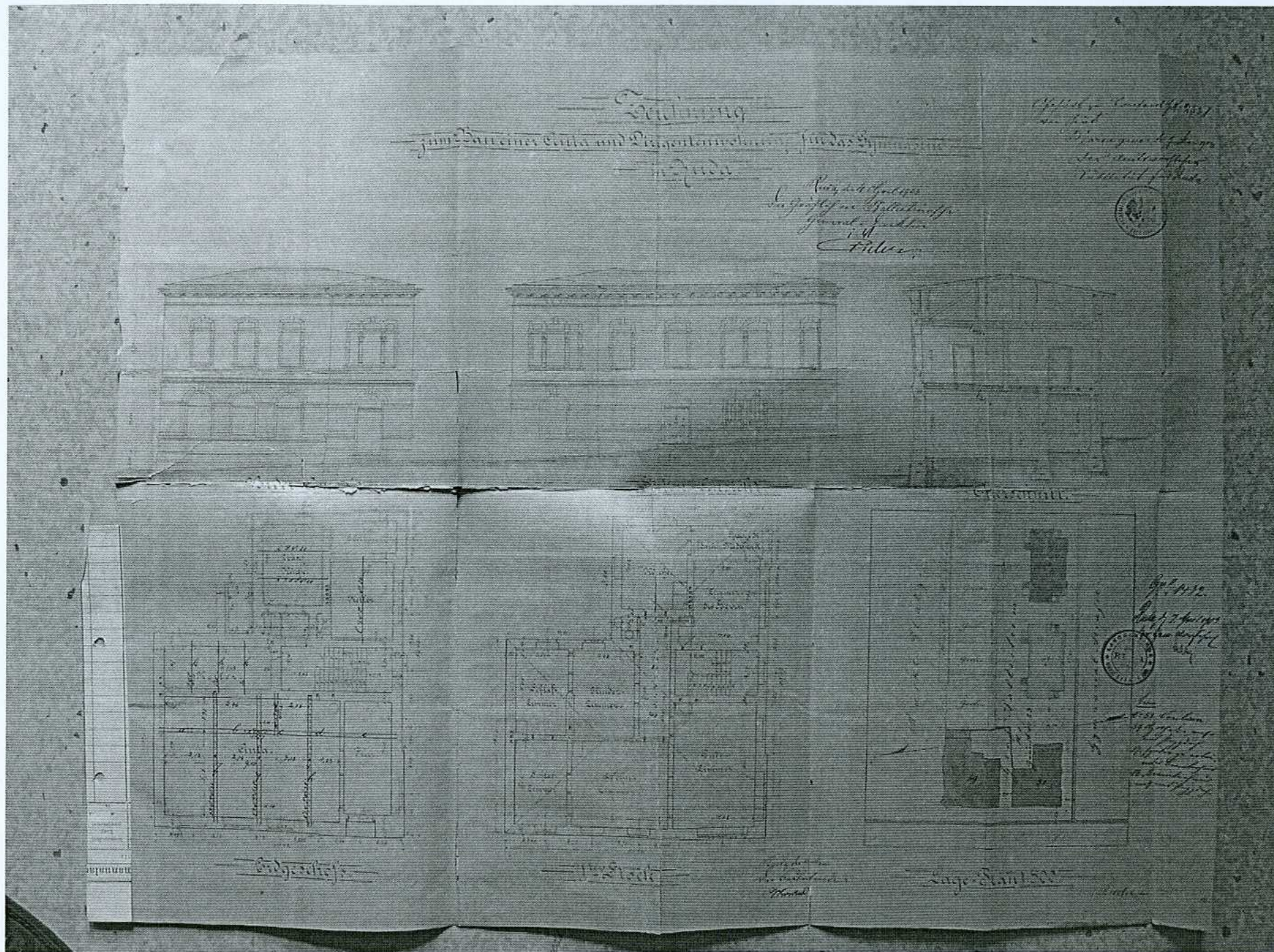
5. Obiekt (nazwa jak w karcie) oraz adres

**AULA GIMNAZJUM, ob. bank  
Ruda Śląska – Ruda  
ul. Wolności 4**

6. Zawartość wkładki



Ryc. 10. Sytuacja – dokumentacja archiwalna z 1903 r. (miejsce przechowywania – Bank Śląski S.A. w Katowicach – filia w Rudzie Śląskiej).



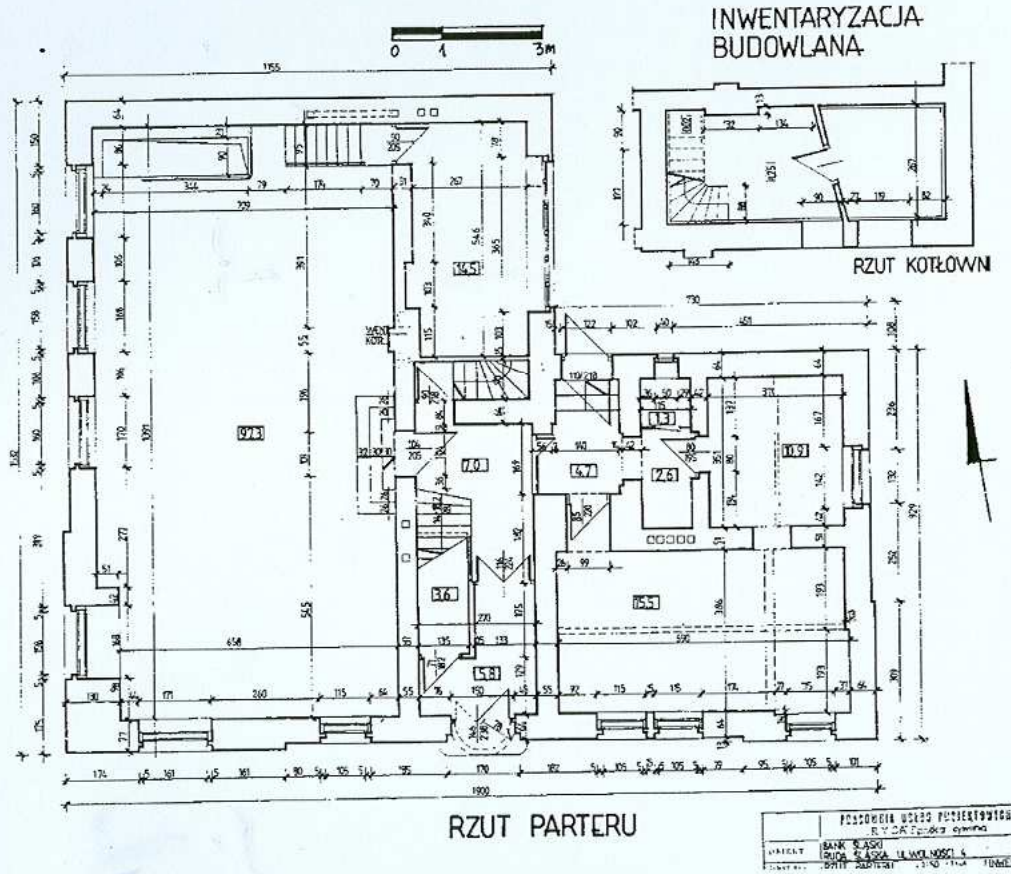
Ryc. 11. Dokumentacja archiwalna z 1903 r. (miejsce przechowywania – Bank Śląski S.A. w Katowicach, oddział w Rudzie Śląskiej, archiwum UM w Rudzie Śląskiej).

1. Miejscowość	Ruda Śląska
2. Gmina	Ruda Śląska
3. Powiat	Ruda Śląska
4. Województwo	śląskie

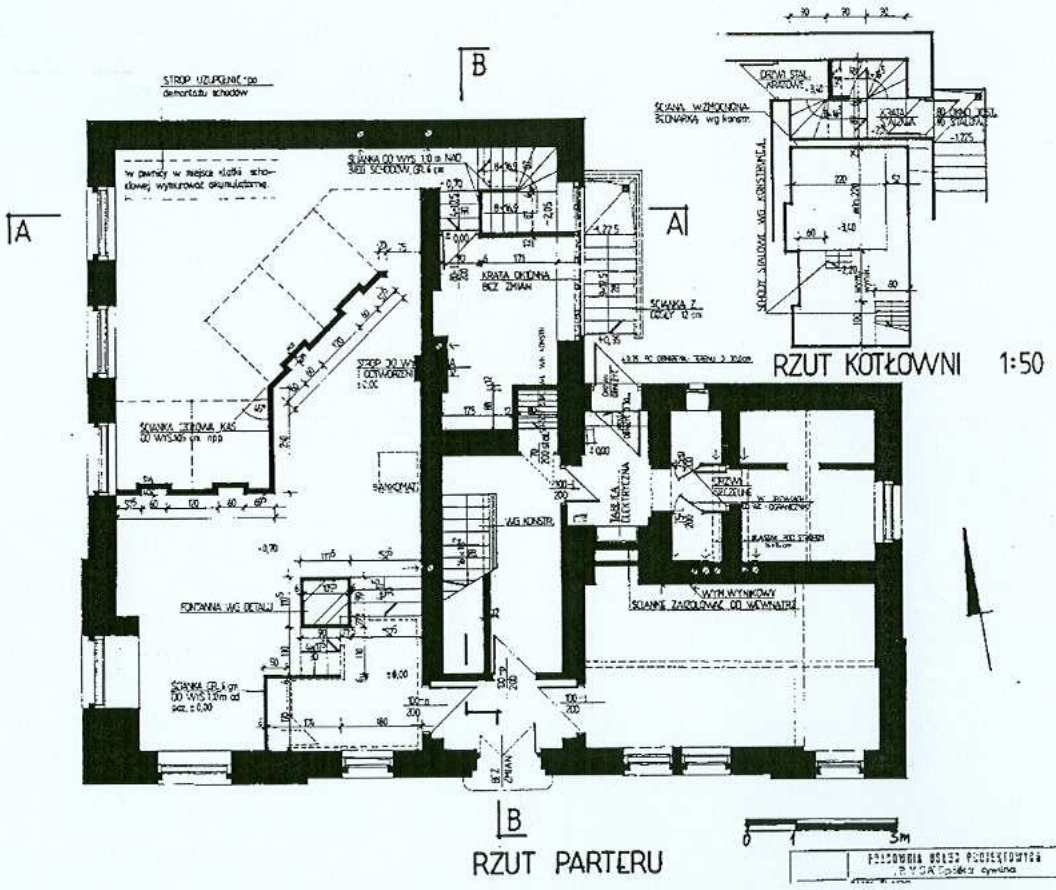
5. Obiekt (nazwa jak w karcie) oraz adres

**AULA GIMNAZJUM, ob. bank  
Ruda Śląska – Ruda  
ul. Wolności 4**

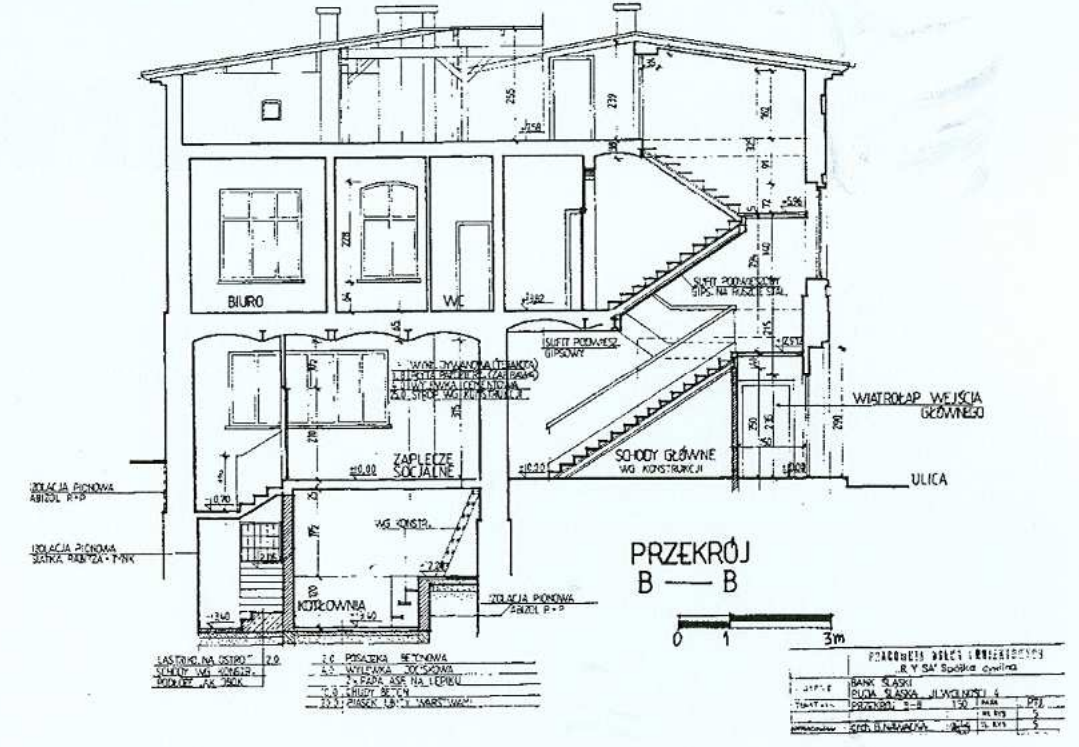
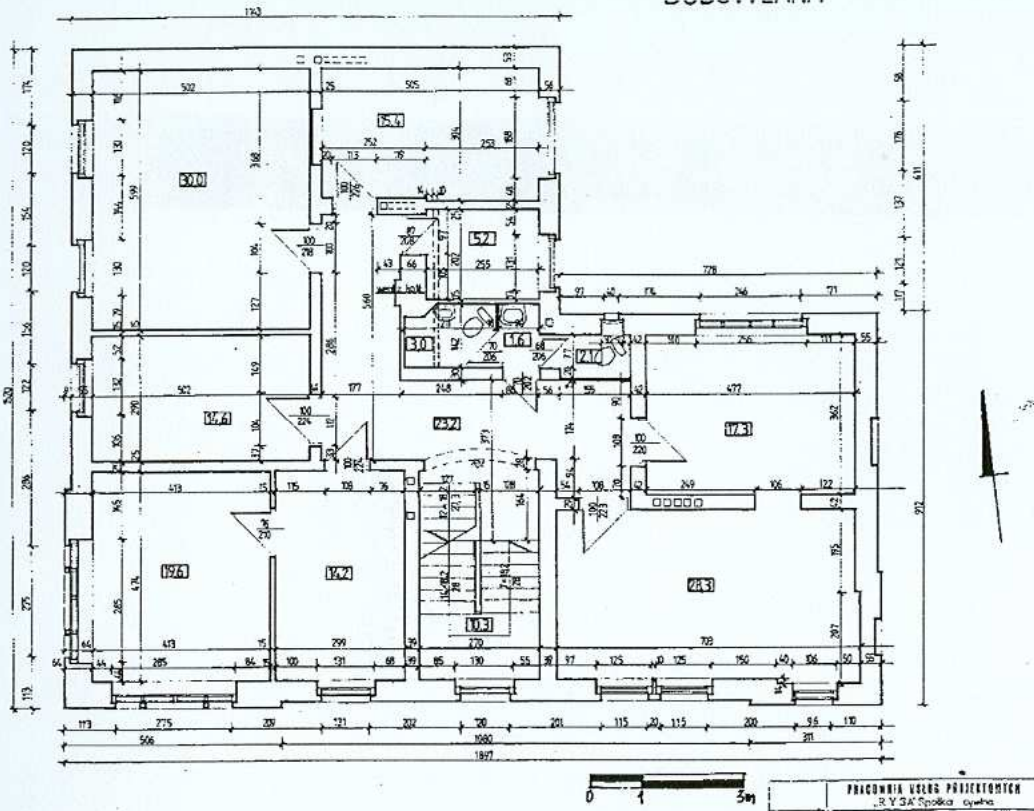
6. Zawartość wkładki



Ryc. 12. Rzut parteru stan przed przebudową – dokumentacja archiwalna z 1992 r wykonana przez Pracownię Usług Projektowych RYSA S.C. (miejsce przechowywania – Bank Śląski S.A. w Katowicach, oddział w Rudzie Śląskiej).



Ryc. 13. Rzut parteru – projekt z 1992r. – dokumentacja archiwalna z 1992 r wykonana przez Pracownię Usług Projektowych RYSA S.C. (miejsce przechowywania – Bank Śląski S.A. w Katowicach, oddział w Rudzie Śląskiej).

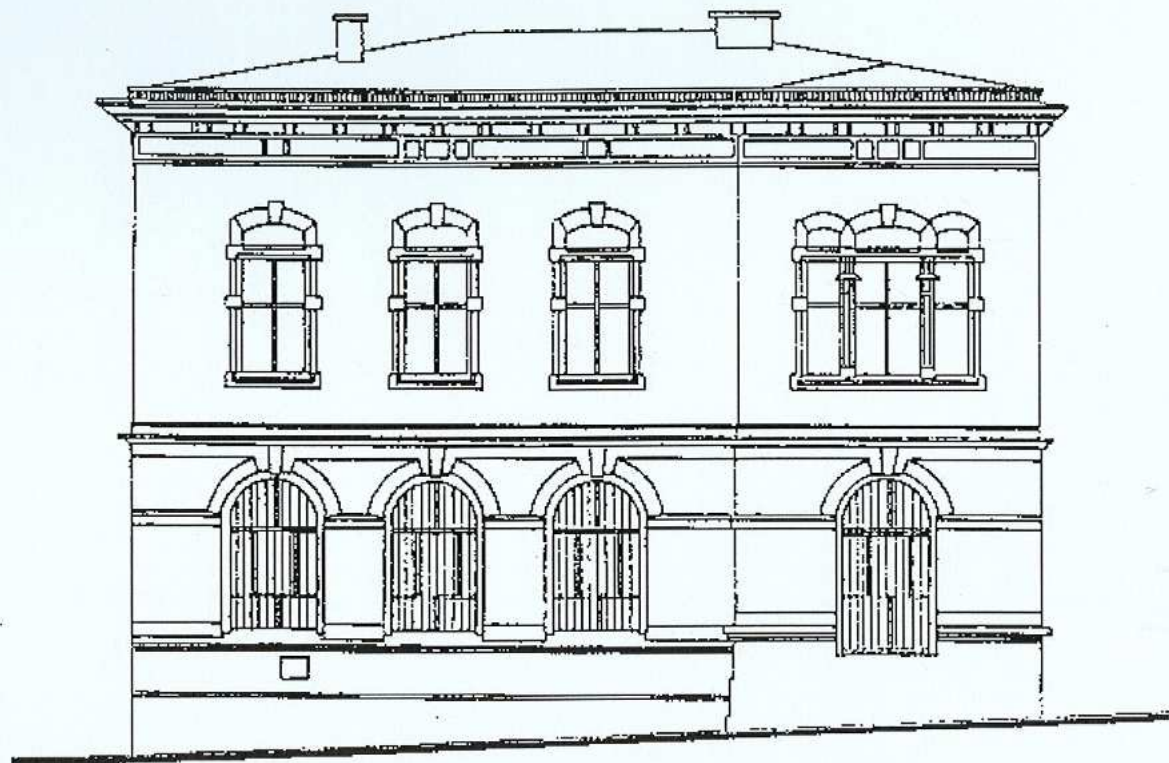


Ryc. 14. Rzut piętra – dokumentacja archiwalna z 1992 r wykonana przez Pracownię Usług Projektowych RYSA S.C. (miejsce przechowywania – Bank Śląski S.A. w Katowicach, oddział w Rudzie Śląskiej).

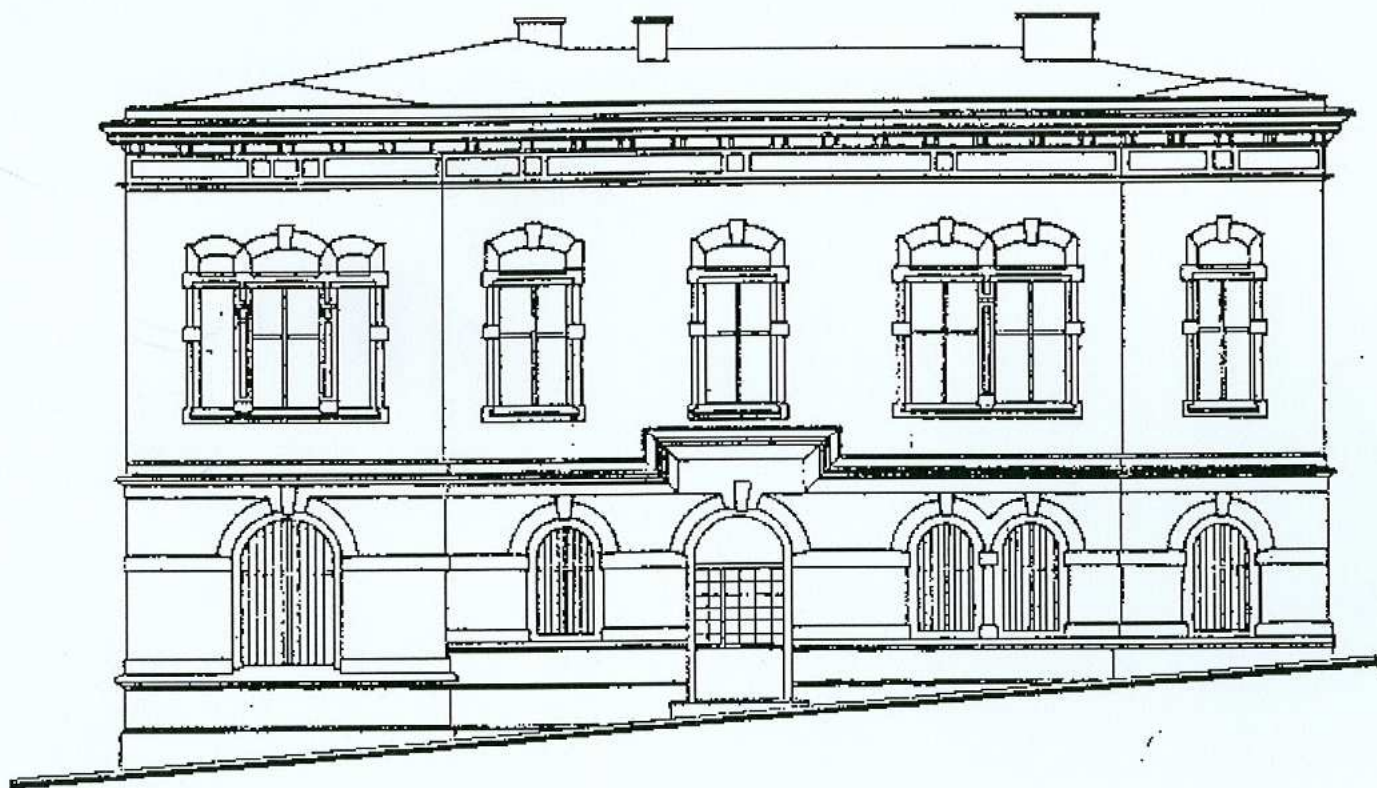
Ryc. 15. Przekrój B-B – dokumentacja archiwalna z 1992 r wykonana przez Pracownię Usług Projektowych RYSA S.C. (miejsce przechowywania – Bank Śląski S.A. w Katowicach, oddział w Rudzie Śląskiej).

1. Miejscowość	Ruda Śląska	5. Obiekt (nazwa jak w karcie) oraz adres	6. Zawartość wkładki
2. Gmina	Ruda Śląska		
3. Powiat	Ruda Śląska		
4. Województwo	śląskie		

**AULA GIMNAZJUM, ob. bank  
Ruda Śląska – Ruda  
ul. Wolności 4**



Ryc. 16. Elewacja zachodnia – dokumentacja archiwalna z 1992 r wykonana przez Pracownię Usług Projektowych RYSA S.C. (miejsce przechowywania – Bank Śląski S.A. w Katowicach, oddział w Rudzie Śląskiej).



Ryc. 17. Elewacja południowa – dokumentacja archiwalna z 1992 r wykonana przez Pracownię Usług Projektowych RYSA S.C. (miejsce przechowywania – Bank Śląski S.A. w Katowicach, oddział w Rudzie Śląskiej).

## WKŁADKA DO KARTY EWIDENCYJNEJ ZABYTEKÓW ARCHITEKTURY I BUDOWNICTWA

1. Miejscowość Ruda Śląska  
 2. Gmina Ruda Śląska  
 3. Powiat Ruda Śląska  
 4. Województwo śląskie

5. Obiekt (nazwa jak w karcie) oraz adres

**AULA GIMNAZJUM, ob. bank**  
**Ruda Śląska – Ruda**  
**ul. Wolności 4**

6. Zawartość wkładki

Ciąg dalszy punktu 11 – dokumentacja fotograficzna



Fot. 1. Widok na budynek od strony pín. – zachodniej.



Fot. 2. Fragment gzymsu wieńczącego.



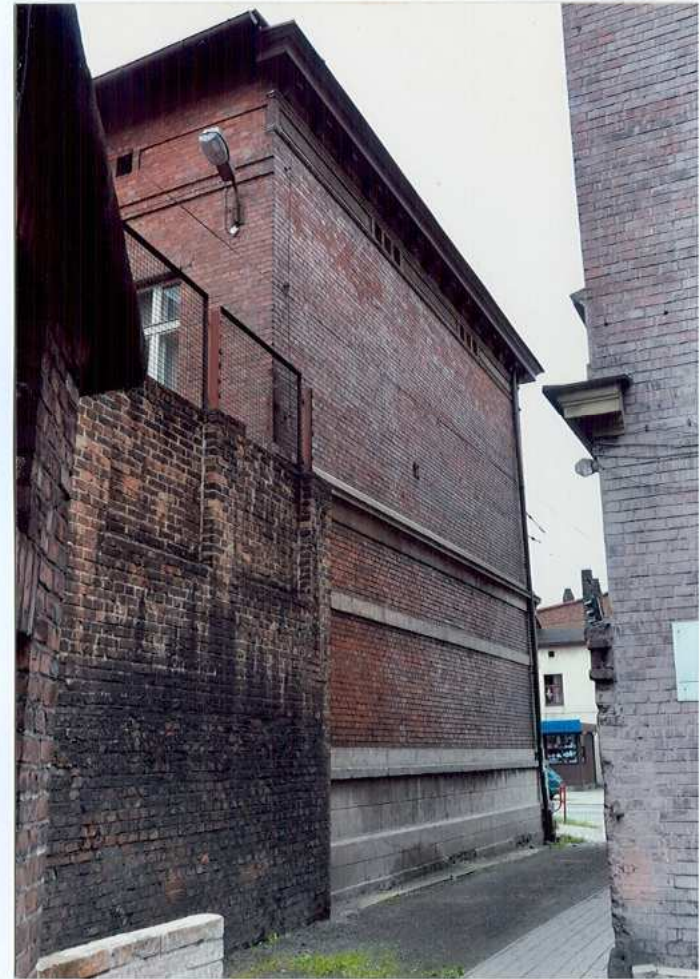
Fot. 3. Widok na budynek od strony północno – zachodniej (elewacja północna).



Fot. 4. Ściana z cegły.



Fot. 5. Kamienny cokół.



Fot. 6. Widok na elewację północną od strony północno – wschodniej.



WKŁADKA DO KARTY EWIDENCYJNEJ ZABYTKÓW ARCHITEKTURY I BUDOWNICTWA

ZAŁĄCZNIK NR 7

1. Miejscowość Ruda Śląska  
 2. Gmina Ruda Śląska  
 3. Powiat Ruda Śląska  
 4. Województwo śląskie

5. Obiekt (nazwa jak w karcie) oraz adres  
**AULA GIMNAZJUM, ob. bank**  
**Ruda Śląska – Ruda**  
**ul. Wolności 4**

6. Zawartość wkładki  
 Ciąg dalszy punktu 11 – dokumentacja fotograficzna



Fot. 7. Elewacja zachodnia.



Fot. 9. Górna partia elewacji zachodniej.



Fot. 8. Dolna partia elewacji zachodniej.



Fot. 10. Górna partia elewacji zachodniej.

Wkładkę założył: dr inż. arch. Iwona Benek, czerwiec 2009 r. –verte-



Fot. 11. Widok na budynek od strony południowo – zachodniej.



Fot. 12. Okno – parter.



Fot. 13. Okno – piętro.

1. Miejscowość Ruda Śląska  
 2. Gmina Ruda Śląska  
 3. Powiat Ruda Śląska  
 4. Województwo śląskie

5. Obiekt (nazwa jak w karcie) oraz adres  
**AULA GIMNAZJUM, ob. bank**  
**Ruda Śląska – Ruda**  
**ul. Wolności 4**

6. Zawartość wkładki  
 Ciąg dalszy punktu 11 – dokumentacja fotograficzna



Fot. 20. Widok na budynek od strony płd. – zachodniej.



Fot. 22. Elewacja południowa.



Fot. 21. Widok od strony południowo – wschodniej.



Fot. 23. Okno parteru – elewacja południowa.



Fot. 24. Okno parteru – elewacja południowa.



Fot. 25. Drzwi wejściowe.



Fot. 26. Okno na piętrze – elewacja południowa.

WKŁADKA DO KARTY EWIDENCYJNEJ ZABYTKÓW ARCHITEKTURY I BUDOWNICTWA

ZAŁĄCZNIK NR 8

1. Miejscowość Ruda Śląska  
2. Gmina Ruda Śląska  
3. Powiat Ruda Śląska  
4. Województwo śląskie

5. Obiekt (nazwa jak w karcie) oraz adres  
**AULA GIMNAZJUM, ob. bank**  
**Ruda Śląska – Ruda**  
**ul. Wolności 4**

6. Zawartość wkładki

Ciąg dalszy punktu 11 – dokumentacja fotograficzna



Fot. 14. Okna pierwszego piętra.



Fot. 15. Okno I piętra – herma.



Fot. 16. Widok na hermę.

<p>1. Miejscowość Ruda Śląska                  2. Gmina Ruda Śląska                  3. Powiat Ruda Śląska                  4. Województwo śląskie</p>	<p>5. Obiekt (nazwa jak w karcie) oraz adres  <b>AULA GIMNAZJUM, ob. bank</b>  <b>Ruda Śląska – Ruda</b>  <b>ul. Wolności 4</b></p>	<p>6. Zawartość wkładki                  Ciąg dalszy punktu 11 – dokumentacja fotograficzna</p>
--------------------------------------------------------------------------------------------------------------------------------------------------------------------	-------------------------------------------------------------------------------------------------------------------------------------------------	-----------------------------------------------------------------------------------------------------



Fot. 39. Klatka schodowa.



Fot. 40. Widok na balustradę.



Fot. 41. Widok na balustradę.

WKŁADKA DO KARTY EWIDENCYJNEJ ZABYTKÓW ARCHITEKTURY I BUDOWNICTWA

1. Miejscowość Ruda Śląska
2. Gmina Ruda Śląska
3. Powiat Ruda Śląska
4. Województwo Śląskie

5. Obiekt (nazwa jak w karcie) oraz adres

**AULA GIMNAZJUM, ob. bank  
Ruda Śląska – Ruda  
ul. Wolności 4**

ZAŁĄCZNIK NR 11

6. Zawartość wkładki

Ciąg dalszy punktu 11 – dokumentacja fotograficzna



Fot. 33. Wnętrze – sala obsługi klienta.



Fot. 35. Wnętrze – wejście do Sali obsługi klienta.

Fot. 34. Posadzka – parter.



Fot. 36. Wejście do pomieszczeń dla pracowników.



Fot. 37. Okno – parter.



Fot. 38. Klamka okna.



1. Miejscowość Ruda Śląska  
 2. Gmina Ruda Śląska  
 3. Powiat Ruda Śląska  
 4. Województwo śląskie

5. Obiekt (nazwa jak w karcie) oraz adres  
**AULA GIMNAZJUM, ob. bank**  
**Ruda Śląska – Ruda**  
**ul. Wolności 4**

6. Zawartość wkładki  
 Ciąg dalszy punktu 11 – dokumentacja fotograficzna



Fot. 28. Dolna partia hermy.



Fot. 27. Górna partia hermy.



Fot. 29. Okno na pierwszym piętrze – elewacja południowa.



Fot. 30. Elewacja wschodnia.



Fot. 31. Gzyms wieńczący.



Fot. 32. Plycina w formie okna – elewacja wschodnia.