

KARTA EWIDENCYJNYNA ZABYTEKÓW ARCHITEKTURY I BUDOWNICTWA

**DLA BUDYNKU MIESZKALNEGOW RUDZIE ŚLĄSKIEJ**

**PRZY ULICY WOLNOŚCI 8.**

## KARTA EWIDENCYJNA ZABYTKÓW ARCHITEKTURY I BUDOWNICTWA

Nr

1. Obiekt

URZĄD POCZTOWY, ob. urząd pocztowy i budynek mieszkalny

2. Czas powstania

1897 r.

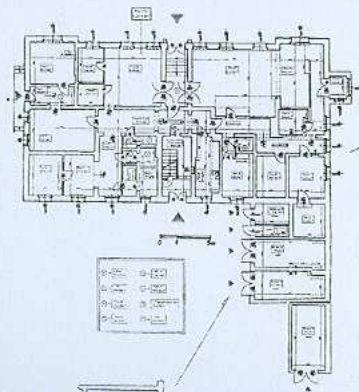
3. Miejscowość

RUDA ŚLĄSKA - RUDA

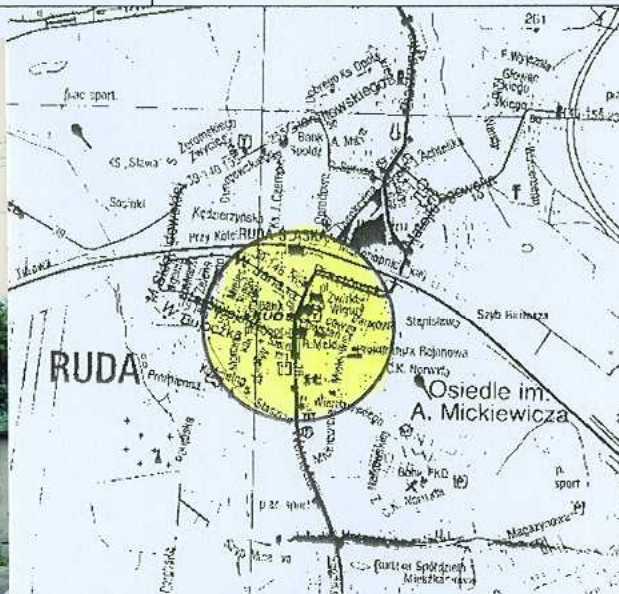
11. Zdjęcia, rzut, sytuacja, orientacja



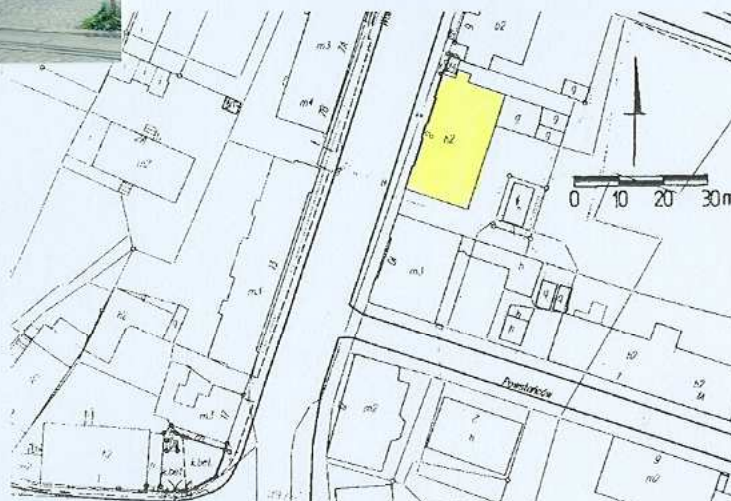
Ryc. 1. Widok ogólny od strony południowo – zachodniej.



Ryc. 2. Rzut poziomy parteru.



Ryc. 3. Plan orientacyjny – mapa aktualna. Skala 1: 20 000.



Ryc. 4. Plan sytuacyjny – mapa aktualna.

4. Adres

Ruda Śląska – Ruda  
ulica Wolności 8dawna ulica Viktor Strasse, Hauptstr, Kaiser Wilhelm Strasse, Główna, 3 Maja, Adolf Hitler Strasse, Kaźni Oświęcimskiej, Jedności Narodowej  
nr ewidencyjny działki 9.2331/16

nr księgi wieczystej KW 17125 R

5. Przynależność administracyjna

województwo śląskie

powiat Ruda Śląska

gmina Ruda Śląska

6. Poprzednie nazwy miejscowości

Ruda

7. Przynależność administracyjna przed 01.01.1999

województwo katowickie

gmina Ruda Śląska

8. Właściciel i jego adres

KOMPANIA WĘGLOWA S.A.  
w Katowicach

Katowice, ul. Powstańców 30

9. Użytkownik i jego adres

KONSORCJUM OCHRONY KOPALŃ  
Sp.z o.o.  
Zabrze, ul. Lompy 11

10. Rejestr zabytków

Budynek przy ulicy **Wolności 8** to budynek pocztowy. Wybudowany został w 1897 roku z fundacji hrabiego Franciszka Ballestrema. Pierwsza ekspedycja pocztowa w Rudzie powstała 1 listopada 1845 roku z inicjatywy Karola Goduli. W 1855 roku Urząd Pocztowy został uruchomiony na dworcu kolejowym. W 1897 roku poczta przeniosła się do nowego budynku przy obecnej ulicy Wolności, w którym jest do dzisiaj. Gdy oddano do użytku siedzibę poczty, postanowiono tymczasowo przenieść do nowego budynku Urząd Stanu Cywilnego, który dotychczas był w zamku. Urząd pozostał tam do roku 1945. Po II wojnie światowej przeniesiono go do siedziby gminy. Urząd Pocztowy przeszedł na własność administracji władz polskich w 1922 roku. Projektant nie znany. Budynek posiada **cechy późnego baroku**.

Ulica **Wolności** – główna ulica w Rudzie. Wszystkie urzędy zawsze znajdowały się na tej ulicy – Urząd Miejski, sąd, hotel, restauracje.

Na ulicy Wolności na początku XX wieku uruchomiono wąskotorową linię tramwajową, która działała do roku 1907.

Ulica Wolności zaczyna się przy dworcu kolejowym. Na ulicy znajdowało się kilka lokali gastronomicznych. Najciekawszy zlokalizowany jest przy ulicy Wolności 1 – była tam restauracja i hotel, duża sala balowa. Budynek wybudowali Ballestremowie. Następnie przy nr 2 znajduje się budynek apteki, przy nr 4 – obecnie siedziba Banku Śląskiego, pierwotnie budynek pełnił funkcje kulturalne. Nazywano go „Saalem”. Potem był siedzibą policji i banku. Przy ulicy Wolności 6 – budynek wybudowany przez Ballestremów – przeznaczony na szkołę średnią dla dziewcząt urzędników niemieckich. Budynek przy ulicy Wolności 10 – to dawny Urząd Gminy. Układ urbanistyczny ulicy zachował się do dzisiaj. Budynki posiadają bogatą i oryginalną formę architektoniczną.

**Sytuacja** - budynek położony w dzielnicy Ruda zlokalizowanej w północnej części miasta Ruda Śląska. Obiekt usytuowany po wschodniej stronie ulicy Wolności, w obrębie bloku zabudowy ograniczonego od zachodu ulicą Wolności, od północy ulicą Bankową, od południa ulicą Powstańców. Budynek wolnostojący, usytuowany w linii zabudowy ulicy, w układzie kalenicowym. Zlokalizowany jest on na ogrodzonej parceli o kształcie wieloboku. Na parceli, w części północno - zachodniej znajduje się budynek poczty (Wolności 8), a w części południowej budynek mieszkalny (Wolności 10) – dawny Urząd Gminny. Obszar częściowo zadrzewiony (strona wschodnia). W północnej części działki parterowe budynki gospodarcze. Wejście do budynku znajduje się od strony zachodniej, południowej i wschodniej. Wejście oraz wjazd na ww. nieruchomość od strony zachodniej. Parcela ogrodzona jest współczesnym ogrodzeniem stalowym na betonowych słupach.

**Materiał, konstrukcja, technika** - budynek murowany z cegły maszynowej. Elewacje ceglano – tynkowane. Partie ceglane wykonane w układzie „krzyżowym”. Detal architektoniczny tynkowany (cokół, obramowania, ozdobne pasy, dekoracyjne płyciny, gzymsy itp.).

**Sklepienia, stropy** – *piwnica, klatka schodowa* – sklepienia ceramiczne, proste oraz odcinkowe typu „Kleina”. *Poszczególne kondygnacje* – stropy drewniane płaskie z dolnym pułapem i powałą.

**Więźba dachowa** – drewniana konstrukcja słupowa.

**Pokrycie dachowe** – dachówka ceramiczna karpiówka.

**Posadzki, podłogi** – *piwnica* – wylewka betonowa. *Klatki schodowe* – płytki ceramiczne w kolorze beżowym i czarnym, w układzie karo oraz drewniana podłoga tzw. „biała”. *Poszczególne pomieszczenia mieszkalne* – drewniana podłoga tzw. „biała”. Część drewnianych podłóg pokryta płytami paździerzowymi oraz wykładziną z PCV oraz dywanową. Ponadto współczesne płytki ceramiczne. *Poddasze* – drewniana podłoga tzw. „biała”.

**Schody** - wewnętrzne: piwnica - schody w konstrukcji murowanej, z cegły – jednobiegowe. Stopnice schodów ceglane. *Klatka schodowa* – schody w konstrukcji stalowej, poszczególne elementy nitowane - dwubiegowe, powrotne, z duszą. Schody posiadają ozdobne, ażurowe podstopnice. Policzki schodów ażurowe, ozdobione zwojami, z motywem rozetek. Stopnice drewniane. Belka policzkowa schodów dodatkowo wzbogacone stylizowanymi elementami kwiatowymi. Podesty klatki schodowej wyłożone częściowo zachowaną, pierwotną, wzorzystą ceramiczną posadzką oraz płytkami w kolorze czarno-beżowym w układzie karo. Schody posiadają drewnianą, toczoną barierę. Bariera zwieńczoną od góry profilowaną poręczą. Na początku oraz na końcu każdego końca biegu drewniane, toczone słupki częściowo zachowane.

**Otwory drzwiowe** – *piwnice* – jednoskrzydłowe, prostokątne. Drewniane, deskowe drzwi typu szpungowego – *strych* – jednoskrzydłowe, deskowe drzwi prostokątne. Drewniane, drzwi ramowo-płycinowe na zawiasach francuskich: *poszczególne pomieszczenia mieszkalne* - prostokątne, jednoskrzydłowe i dwuskrzydłowe drzwi, wielopłycinowe o zróżnicowanym układzie płycin.

Drzwi zewnętrzne: elewacja zachodnia - drewniane, drzwi ramowo-płycinowe na zawiasach francuskich: – dwuskrzydłowe drzwi. Drzwi podzielone, wielopłycinowe, prostokątne. Drzwi posiadają listwy przymykowe. Dolne płyciny snycersko opracowane. Górna partia szklona – zabezpieczona dekoracyjną, wystylizowaną kratą. Elewacja wschodnia - drzwi ramowo-płycinowe na zawiasach francuskich: – dwuskrzydłowe drzwi. Drzwi prostokątne, obite pionowymi deskami. Powyżej drzwi drewniane, profilowane nadproże, powyżej którego znajduje się zamknięte łukiem odcinkowym szklone nadświetle. Nadświetle ze słupkami snycersko opracowanymi, wypełnione szczeblinami w układzie pionowym. Elewacja południowa – drzwi stalowe, jednoskrzydłowe.

- ciąg dalszy opisu obiektu na załączniku nr 1

<p>14. Kubatura</p> <p style="text-align: center;">2 544,72 m<sup>3</sup></p>	<p>15. Powierzchnia użytkowa</p> <p style="text-align: center;">848,24 m<sup>2</sup></p>	<p>16. Przeznaczenie pierwotne</p> <p style="text-align: center;">Urząd Pocztowy, Urząd Stanu Cywilnego</p>	<p>17. Użytkowanie obecne</p> <p style="text-align: center;">Urząd Pocztowy</p>
<p>18. Prace budowlane i konserwatorskie, ich przebieg i dokumentacja (po 1945 r.)</p> <p>Prace remontowe wykonane po 1945 roku:</p> <ul style="list-style-type: none"> <li>• miejscowe przemurowania ścian nośnych.</li> <li>• wymiana części drzwi wewnętrznych, jak również stolarek okiennych.</li> <li>• zmiany wewnętrznego układu przestrzennego w obrębie poszczególnych mieszkań wynikające z wydzielenia przestrzeni, m.in. łazienki.</li> <li>• remont podłóg. Częściowa wymiana posadzek i drewnianych podłóg.</li> <li>• bieżące prace remontowe, m.in.: pokrycia dachowego, przemurowania przewodów kominowych, jak również wymiany rynien, rur spustowych i obróbek blacharskich.</li> <li>• remont klatki schodowej</li> <li>• wymiana części instalacji obiektu.</li> </ul>		<p>19. Stan zachowania (fundamenty, ściany zewnętrzne, ściany wewnętrzne, sklepienia, stropy, konstrukcje dachowe, pokrycie dachu, wyposażenie i instalacje)</p> <p>Stan zachowania obiektu dobry.</p> <ul style="list-style-type: none"> <li>• Fundamenty – stan średni.</li> <li>• Ściany – zarysowania ścian wewnętrznych i zewnętrznych. Widoczne uszkodzenia spoin oraz detalu.</li> <li>• Dach – stan średni.</li> <li>• Stolarka drzwiowa – stan średni. Częściowo zachowane pierwotne drzwi wewnętrzne.</li> <li>• Stolarka okienna – stan średni. Część okien wtórnie wymieniona.</li> <li>• Stropy – stan średni.</li> <li>• Podłogi – stan średni.</li> <li>• Schody – stan średni.</li> <li>• Wyposażenie – nie zachowane.</li> <li>• Instalacje – stan średni.</li> </ul>	
		<p>20. Istniejące zagrożenia, najpilniejsze postulaty konserwatorskie</p> <ul style="list-style-type: none"> <li>• ujednoczenie form drzwi wewnętrznych i zewnętrznych. Konserwacja pierwotnej stolarki drzwiowej,</li> <li>• prace remontowe istniejących podłóg i posadzek. Ponadto z punktu widzenia konserwatorskiego wskazane jest ujednoczenie formy posadzek występujących w obrębie klatki schodowej,</li> <li>• prace remontowo-konserwatorskie elewacji (oczyszczenie ceglanego lica, uzupełnienie spoin, wymiana zniszczonych cegieł, przemurowania fragmentów),</li> <li>• generalny remont więźby dachowej, pokrycia dachowego, obróbek blacharskich, rynien, rur spustowych,</li> <li>• wykonanie izolacji poziomej oraz pionowej wraz z odwodnieniem terenu,</li> <li>• przeprowadzenie prac remontowo-konserwatorskich lub wymiana zewnętrznej stolarki drzwiowej oraz okiennej, w tym ujednoczenie podziału oraz formy okien i drzwi,</li> <li>• remont klatki schodowej,</li> <li>• uporządkowanie okablowania instalacji znajdujących się wewnątrz oraz na elewacjach,</li> <li>• przemurowania przewodów kominowych.</li> </ul>	

21. Akta archiwalne (rodzaj akt, numer i miejsce przechowywania)

Witwicki M., Bergman E., Giermański J., Holeczko A., Małusecki B.; Ruda Śląska ekspertyza konserwatorska. Ruda; PKZ Oddział w Warszawie Pracownia Dokumentacji Naukowo-Historycznej. Zespół Studiów Historyczno-Urbanistycznych Górny Śląsk; Warszawa 1987; [w:] Archiwum Śląskiego Wojewódzkiego Konserwatora Zabytków w Katowicach.

22. Bibliografia


- Dworak J.S. Ratka A. „Ruda Śląska przewodnik”, Ruda Śląska 1985 r.
- Krawczyk J. „Ruda Śląska na starych mapach i widokówkach”, Bytom 1997 r.
- Kopiec. B. „Ruda Śląska. Zarys dziejów”, Ruda 2005.
- Głuch J. „Moja Ruda”, Ruda Śląska 2002.
- Kopiec. B. „Ruda Śląska. Zarys dziejów”, Ruda 2005.
- Krawczyk J. „Ruda Śląska na starych mapach i widokówkach”, Bytom 1997 r.
- Nadolski Przemysław: „Ruda Śląska wczoraj. Ruda O/S western”. W.: Wokół Nas. Gliwice 1997.
- „Ruda Śląska ekspertyza konserwatorska. Tom - Ruda”; praca zbiorowa, PP Pracownie Konserwacji Zabytków Oddział w Warszawie, Warszawa 1987 r. Fot. P.Pizoń

23. Źródła ikonograficzne (rodzaj, miejsce przechowywania)


- Pocztywki archiwalne ukazujące zabudowę osiedla, pochodzące z początku XX wieku; (w posiadaniu osób prywatnych).

24. Uwagi różne

25. Opracowanie karty ewidencyjnej (data i podpis)

tekst dr inż. arch. Iwona Benek, czerwiec 2009  
(data i podpis) 

plany, rysunki inwentaryzacja budowlana budynku wykonana w październiku 2008 r.  
przez inż. I. Kamińskiego  
(data i podpis)

zdjęcia fotograficzne dr inż. arch. Iwona Benek, czerwiec 2009  
(data i podpis) 

miejsce przechowywania negatywów :  
Archiwum Miejskiego Konserwatora Zabytków w Rudzie Śląskiej

*Karta po wypełnieniu podlega ochronie na podstawie przepisów prawa autorskiego.*

26. Adnotacje o inspekcjach, informacje o zmianach (daty, imiona i nazwiska wypełniających)

27. Załączniki

**Wkładek 13**

1. Miejscowość	Ruda Śląska	5. Obiekt (nazwa jak w karcie) oraz adres	6. Zawartość wkładki
2. Gmina	Ruda Śląska		
3. Powiat	Ruda Śląska		
4. Województwo	śląskie		
		<b>URZĄD POCZTOWY Ruda Śląska – Ruda ul. Wolności 8</b>	Ciąg dalszy punktu: nr 13 – opis obiektu.

Ciąg dalszy punktu nr 12. Autorzy, historia obiektu, określenie stylu

**Ruda** - najstarsza dzielnica Rudy Śląskiej. Pierwsza wzmianka o Rudzie pochodzi z 1295 roku. Jest wtedy wymieniana w Rejestrze ujazdowskim, czyli spisie dóbr biskupstwa wrocławskiego. Właścicielami wsi byli między innymi: Rudzcy, Gierałtowsy, baron von Stechow, hrabia von Ballestrem. W 1497 roku wzmiankowany jest tu zamek, później przekształcony w rezydencję pałacową. Huta ołowiu w Rudzie powstała już przed rokiem 1401, natomiast kuźnica żelaza "Ruda" jest wzmiankowana w 1642 r. To właśnie od jej nazwy pochodzi nazwa miejscowości. Wybudowano tu największą hutę cynku w Europie Wschodniej. Nosiła nazwę "Carlshütte" (Huta Karol), a działała w latach 1816-1908. Obok huty w 1855 r. powstała huta żelaza "Bertha". W 1770 roku utworzono kopalnię "Brandenburg" (później "Wawel"), była to jedna z pierwszych kopalni węgla kamiennego na Górnym Śląsku. W 1841 r. uruchomiono wydobywanie w kopalni "Wolfgang" (później "Walenty"). Obydwie kopalnie połączyły się w jedną w roku 1931. W 1913 roku powstała kolejna kopalnia - "Graf Franz". W 1916 roku powstała koksownia "Wolfgang" (później "Walenty"). Natomiast rok później powstała elektrownia "Nikolaus" (później "Mikołaj"). Elektryczne oświetlenie w Rudzie doprowadzono w 1889 r., była to pierwsza wiejska gmina Rzeszy Niemieckiej, gdzie taką instalację utworzono. Aptekę otwarto w 1893 r. Szpital zbudowano w latach 1908-10, jednak musiano go rozebrać w 1935 r. z powodu szkód górniczych. W 1903 r. powstała ochotnicza straż pożarna, która w 1928 r. otrzymała nową remizę. Pocztę otwarto w 1850 r., natomiast w 1897 r. otrzymała nowy budynek. Dworzec w Rudzie zbudowano w 1866 r. na linii z Wrocławia do Mysłowic. Pierwszy kościół pw. Matki Boskiej Różańcowej powstał w latach 1869-72 według projektu Wachtela. W 1870 r. zbudowano kaplicę, przekształconą w kościół pw. św. Piusa X, także według projektu Wachtela. Kościół pw. św. Józefa zbudowano na wzór rzymskiej bazyliki San Lorenzo di Campo w latach 1901-04. W Rudzie zbudowano wiele szkół o różnym poziomie nauczania. Pierwszą szkołę zbudowano w 1844 r. Kolejną wybudowano na kolonii Karol w 1859 r., budynek został zastąpiony w 1870 r. nowym. Szkołę żeńską zbudowano w 1877 r. W 1900 r. zbudowano szkołę na Porębie, w okresie międzywojennym szkoła ta stała na granicy polsko-niemieckiej. W 1904 roku oddano do użytku dwie szkoły: na Kuźnicy i na kolonii Szczęść Boże. W 1895 roku powstała szkoła średnia. Szkoła dokształcania i gospodarstwa domowego powstała w 1912 r., dzisiaj w jej budynku znajduje się Muzeum Miejskie. W 1914 r. zbudowano szkołę realną (obecne I LO). Na mocy ustawy z dnia 10 lipca 1939 roku wydanej przez Sejm Śląski Ruda otrzymała prawa miejskie, które jednak weszły w życie dopiero po II wojnie światowej. Do Rudy przyłączono Godulę, Orzegów i Chebzie. W 1959 Ruda wraz z Nowym Bytomiem stworzyły miasto Ruda Śląska. Do 1946 siedziba wiejskiej gminy Ruda.

Ciąg dalszy punktu nr 13 – opis obiektu

**Stolarza okienna** – drewniana o konstrukcji skrzynkowej o następujących podziałach – elewacja zachodnia – okna zamknięte łukiem pełnym, trójdzielne, sześciopodziałowe, dwupoziomowe ze śłemeniem i listwą przymykową. Okna zamknięte łukiem odcinkowym i pełnym, dwudzielne, czteropodziałowe, dwupoziomowe ze śłemeniem i listwą przymykową. Elewacja północna - okno zamknięte łukiem odcinkowym, dwudzielne, czteropodziałowe, dwupoziomowe ze śłemeniem. Elewacja południowa - okna prostokątne, dwudzielne, czteropodziałowe, dwupoziomowe ze śłemeniem. Elewacja wschodnia – okna zamknięte łukiem odcinkowym, trójdzielne, sześciopodziałowe, dwupoziomowe z listwą przymykową i ze śłemeniem. Okna zamknięte łukiem odcinkowym, dwudzielne, czteropodziałowe, dwupoziomowe ze śłemeniem. Okna współczesne o konstrukcji zespolonej wykonane z PCV o następujących podziałach: okna zamknięte łukiem pełnym, jednopodziałowe, jednopoziomowe ze słupkiem poziomym i pionowym oraz okna prostokątne, trzypodziałowe, jednopoziomowe.

**Rzut** – kamienica na regularnym rzucie, prostokątnym. Budynek z charakterystycznym zaakcentowaniem naroży na elewacji zachodniej (frontowej) w postaci ryzalitów 1-osioowych. Od strony elewacji wschodniej kamienica łączy się w poziomie parteru, w części północnej z parterowymi budynkami gospodarczymi. W przyziemiu od strony północnej - charakterystyczna, jednotraktowa sień na osi budynku, prowadząca do ciągu komunikacyjnego - korytarza, znajdującego się od strony północnej. Obiekt trzytraktowy.

**Bryła** – zwarta, dwukondygnacyjna, z użytkowym poddaszem od strony zachodniej. Narożniki na elewacji zachodniej zaakcentowane 1-osioowymi ryzalitami. Przekryty jest on dachem jednospadowym, nad ryzalitami dwuspadowy, naczółkowy. Budynek podpiwniczony, z częściowo użytkowanym poddaszem. Budynek usługowo - mieszkalny, wolnostojący.

**Elewacja zachodnia (frontowa)** – ceglano-tynkowana, dwukondygnacyjna z użytkowym poddaszem, symetryczna. Elewacja o zróżnicowanej ilości osi w poszczególnych kondygnacjach – 9-cio osiowa na wysokości 1 i 2 kondygnacji, na wysokości poddasza 6 -osiowa. Elewacja z charakterystycznymi 1-osiovymi ryzalitami w narożach. Występują one w 1 oraz w 9 osi. W partii dachu przechodzą one w ozdobne, ceglane szczyty zamknięte w formie trójkąta. Dach w partii ryzalitu dwuspadowy, naczółkowy. Belkowanie dachu wysunięte przed lico ściany i podparte profilowanymi słupkami. Osie elewacji w partii ryzalitów na 1 i 2 kondygnacji wyznaczone oknami zamkniętymi łukiem odcinkowym – trójpodziałowymi, na wysokości parteru (oś 2 do 8) wyznaczone oknami zamkniętymi łukiem pełnym (o jednakowej wielkości oraz podziale), na piętrze oknami zamkniętymi łukiem odcinkowym. Okna te zdobione są tynkowanymi opaskami. Opaski dekorowane zwornikami oraz boniowaniem po bokach z czterostronnym lustrem. Okna na parterze – w partii ryzalitu – zwornik w formie motywu roślinnego, nad nim trójkątna, tynkowana, profilowana płycina. Okna na piętrze – w partii ryzalitu – zwornik w formie motywu roślinnego. Okna na parterze – oś 2 do 8 – zworniki w formie motywu roślinnego. Okna na piętrze – oś 2 do 8 – partia nadproża częściowo ceglana, podkreślona uszakami, zwornik w formie motywu roślinnego. Okna w partii poddasza – ryzality – okna zamknięte łukiem pełnym zdobione prostymi tynkowanymi opaskami. Okna od 2 do 5 osi poddasza – prostokątne lukarny z dachem jednospadowym o niewielkim spadku. Poza tym w 5 osi parteru portal w stylu późnego baroku. Portal zdobiony dwoma pilastrami po bokach. W partii bazy, na wysokość cokołu, dekorowany boniowaniem w formie czterostronnego lustra. Drzwi dwuskrzydłowe, nad drzwiami nadświetle zamknięte łukiem odcinkowym. Drzwi z nadświetlem zdobione opaską tynkowaną zwieńczoną zwornikiem w formie hermy. Portal w partii szczytowej zamknięty formą trójkątną, profilowaną. Poza tym naroża ryzalitów zdobione tynkowanym boniowaniem w formie czterostronnego lustra. Elewacja rozczłonowana, tynkowanym boniowaniem znajdującym się w przyziemiu budynku (cokół), gzymsem wieńczącym wykonanym z płytek ceramicznych w kolorze beżowym i czarnym w układzie karo.

**Elewacja południowa** – ceglano-tynkowana, dwukondygnacyjna z użytkowym poddaszem, niesymetryczna. Elewacja o zróżnicowanej ilości osi w poszczególnych kondygnacjach – 3-cio osiowa na wysokości 1 kondygnacji i poddasza, na wysokości 2 kondygnacji 1 -osiowa. W partii przyziemia w 1 osi drzwi prostokątne jednoskrzydłowe – opaska tynkowana, profilowana – podkreślona boniowaniem w formie czterostronnego lustra. W 2 osi parteru okno prostokątne – opaska tynkowana, partia podokienna i nadproże w formie łuku pełnego tynkowane. Opaska podkreślona boniowaniem w formie czterostronnego lustra. Okno w 3 osi parteru, prostokątne – opaska tynkowana, profilowana, podkreślona boniowaniem w formie czterostronnego lustra. Nad otworem drzwiowym i oknami parteru wiata na konstrukcji stalowej, wspornikowej, przekryta blachą falistą. Okno na piętrze, zamknięte łukiem odcinkowym – tynkowana, profilowana opaska, zwornik w formie motywu roślinnego. Okna w partii poddasza – prostokątne lukarny z dachem jednospadowym o niewielkim spadku. Elewacja rozczłonowana, tynkowanym boniowaniem znajdującym się w przyziemiu budynku (cokół), gzymsem wieńczącym wykonanym z płytek ceramicznych w kolorze beżowym i czarnym w układzie karo. Naroża podkreślone boniowaniem w formie czterostronnego lustra.

**Elewacja wschodnia (tylna)** – ceglana, dwukondygnacyjna z nieużytkowym poddaszem, niesymetryczna. Elewacja o zróżnicowanej ilości osi w poszczególnych kondygnacjach – 7-mio osiowa na wysokości 1 kondygnacji, na wysokości 2 kondygnacji 9-osiova. Osie elewacji wyznaczone drzwiami dwuskrzydłowymi (zamknięte łukiem odcinkowym) na wysokości parteru (5 oś) oraz oknami zamkniętymi łukiem odcinkowym (o różnej wielkości oraz podziale). Elewacja dekorowana, tynkowanym, boniowanym cokołem, jak również gzymsem wieńczącym w postaci wysuniętych schodkowo cegieł.

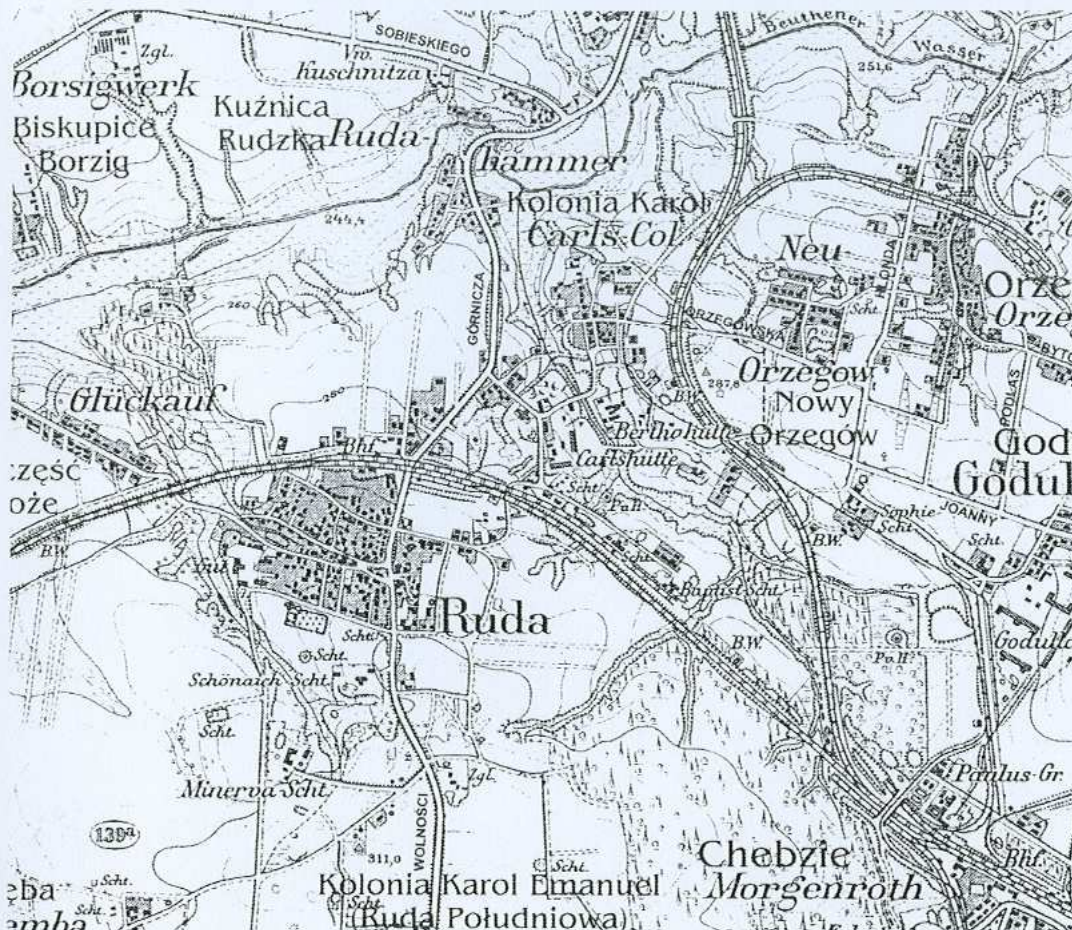
**Elewacja północna** - ceglano-tynkowana, dwukondygnacyjna z użytkowym poddaszem, niesymetryczna. Elewacja jednoosiowa, osie na poszczególnych kondygnacjach przesunięte w stosunku do siebie. W partii przyziemia dobudówka o rzucie prostokątnym, przekryta dachem kopertowym – podkreślona tynkowanym, boniowanym cokołem oraz tynkowanym gzymsem wieńczącym, po bokach dobudówki płyciny zamknięte łukiem pełnym. Okno na piętrze, zamknięte łukiem odcinkowym – tynkowana, profilowana opaska, zwornik w formie motywu roślinnego. Okno w partii poddasza – prostokątna lukarna z dachem jednospadowym o niewielkim spadku. Elewacja rozczłonowana, tynkowanym boniowaniem znajdującym się w przyziemiu budynku (cokół), gzymsem wieńczącym wykonanym z płytek ceramicznych w kolorze beżowym i czarnym w układzie karo. Naroża podkreślone boniowaniem w formie czterostronnego lustra.

**Wnętrze** – częściowo zachowany pierwotny układ budynku. W przyziemiu charakterystyczna, jednotraktowe sienie na osi środkowej budynku, prowadzące do głównego ciągu komunikacyjnego w postaci klatki schodowej, znajdującej się od strony wschodniej. Schody do piwnicy znajdują się również w części wschodniej. Obiekt o jednakowej ilości traktów – trzytraktowy. W traktach skrajnych znajdują się pomieszczenia obsługi klientów i biura (parter) i mieszkania – cztery na piętrze i trzy na poddaszu. Wtórne przeobrażenia wnętrza w obrębie poszczególnych lokali mieszkalnych. Poszczególne pomieszczenia skomunikowane są między sobą za pomocą korytarza lub amfilady.

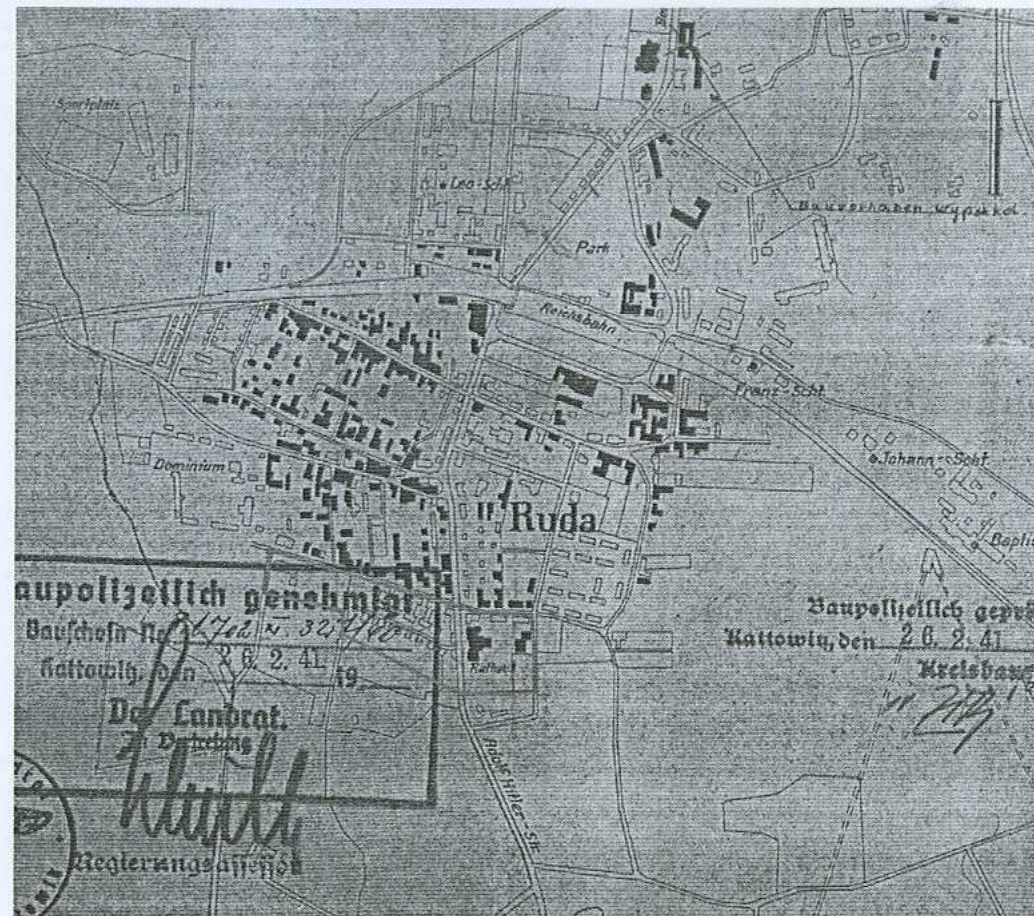
**Wyposażenie** – nie zachowane.

**Instalacje** – elektryczna, wodno-kanalizacyjna, teletechniczna, piece elektryczne.

1. Miejscowość	Ruda Śląska	5. Obiekt (nazwa jak w karcie) oraz adres  <b>URZĄD POCZTOWY</b> <b>Ruda Śląska – Ruda</b> <b>ul. Wolności 8</b>	6. Zawartość wkładki  Ciąg dalszy punktów: nr 11 – Zdjęcie rzut przekrój sytuacja orientacja
2. Gmina	Ruda Śląska		
3. Powiat	Ruda Śląska		
4. Województwo	śląskie		

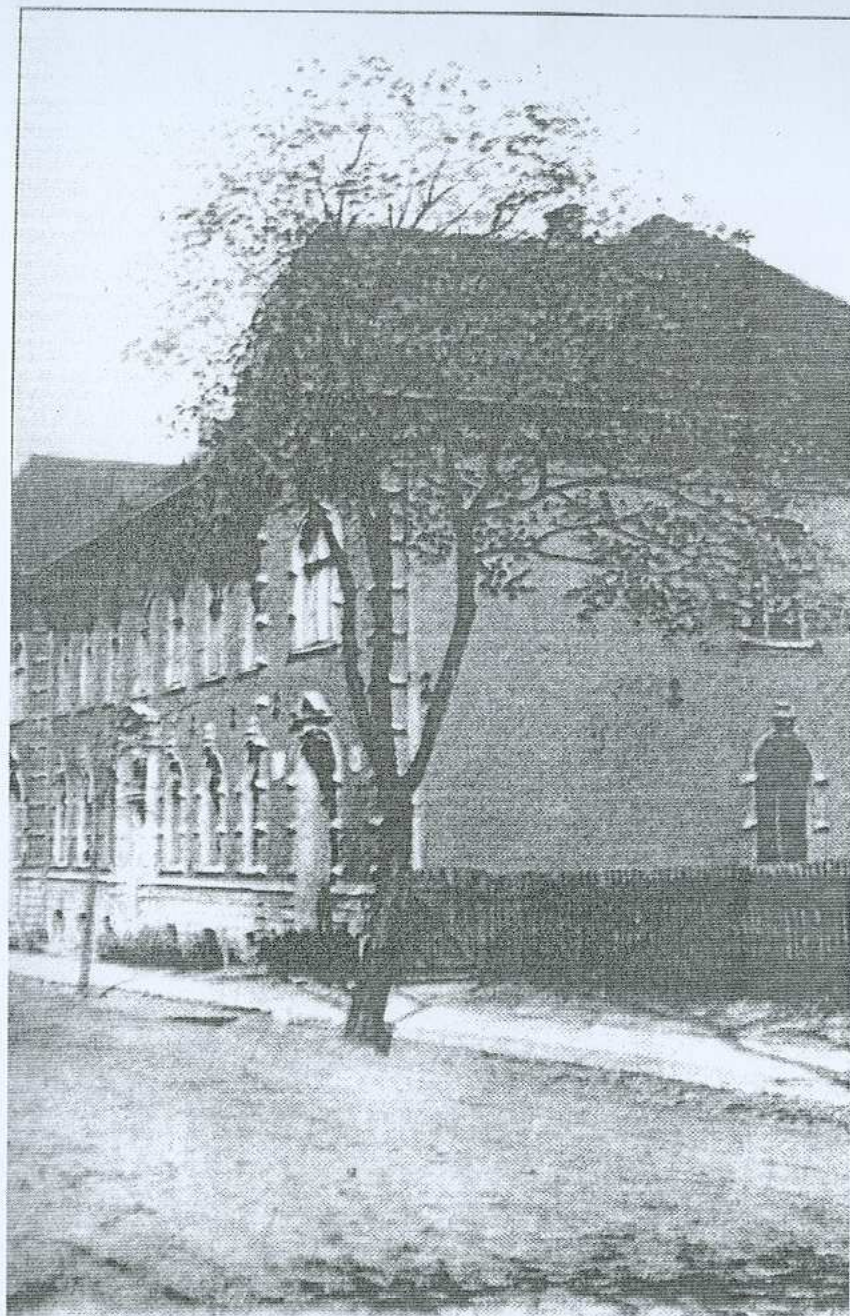


Ryc. 5. Fragment mapy topograficznej z 1890 r. wydanej przez Königliche Preussische Landesaufnahme w Berlinie (Archiwum ŚWKZ Katowice).



Ryc. 6. Mapa z 1941 roku, pokazująca budynki nie należące do Dóbr Hrabiego Ballestrema (zaznaczone na czarno), wykonana przez Gminny Urząd Budowlany w Rudzie (Archiwum ŚWKZ Katowice).





Ruda O.-S.

Kaisert. Postamt.

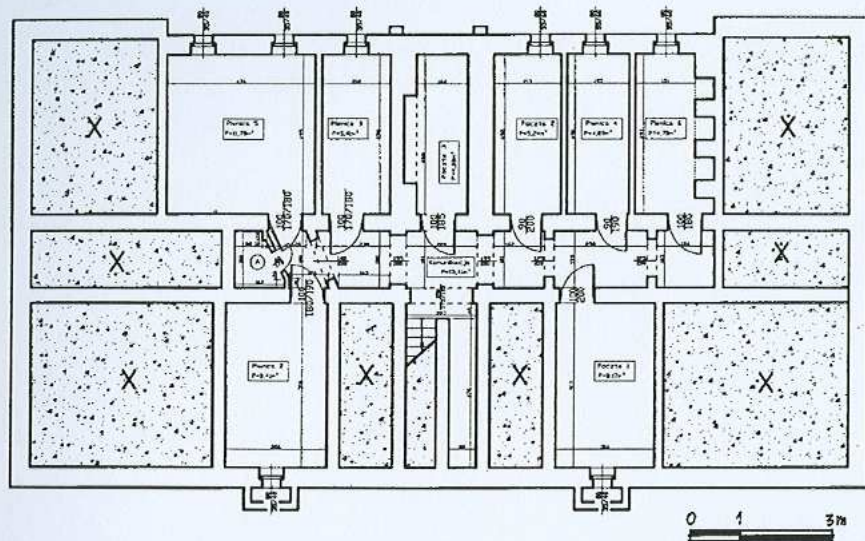
Ryc. 7. Urząd Pocztowy. Widokówka z 1905 roku  
wydana przez : Verlag von H. Jendretzki, Buchhandlung u. Buchdruckerei, Ruda, O.S.

1. Miejscowość	Ruda Śląska
2. Gmina	Ruda Śląska
3. Powiat	Ruda Śląska
4. Województwo	śląskie

5. Obiekt (nazwa jak w karcie) oraz adres

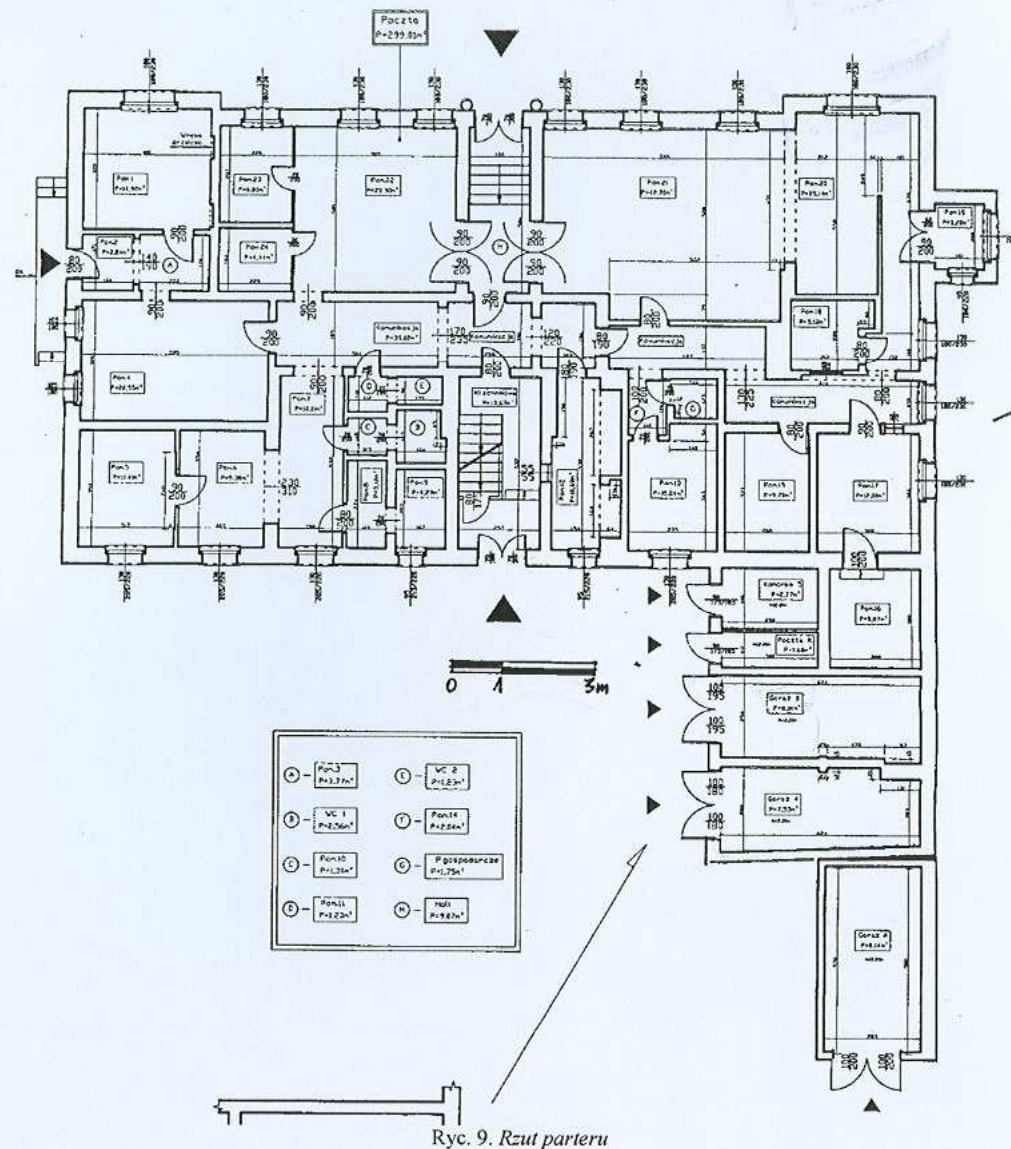
**URZĄD POCZTOWY**  
Ruda Śląska – Ruda  
ul. Wolności 8

6. Zawartość wkładki

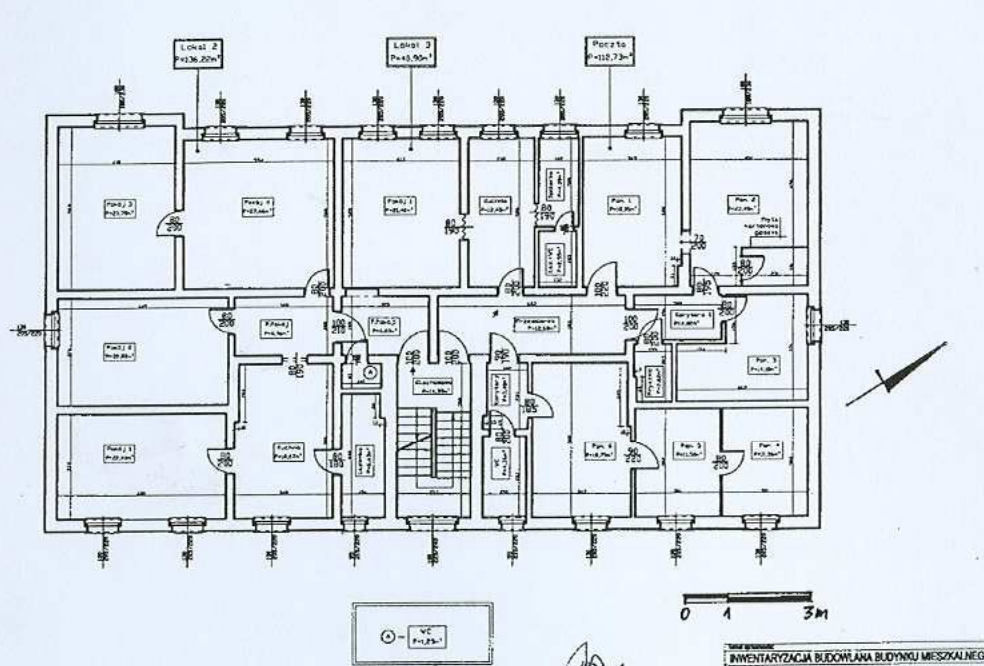


inż. budowlany  
Ireneusz Kamiński  
uprawnienia bud. nr 1512  
nr 1575/54 Kat

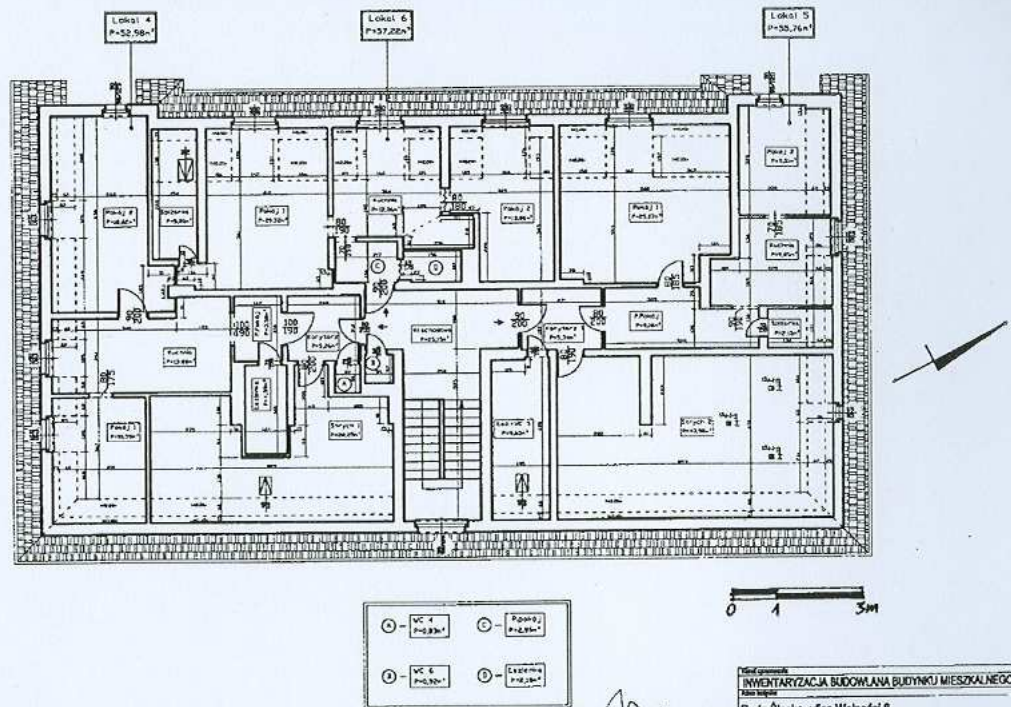
Ryc. 8. Rzut piwnic – opracowano na podstawie inwentaryzacji budowlanej budynku przy ulicy Wolności 8 w Rudzie Śląskiej wykonana w październiku 2008 r. przez inż. I. Kamińskiego.



Ryc. 9. Rzut parteru



Ryc. 10. Rzut I piętra – opracowano na podstawie inwentaryzacji budowlanej budynku przy ulicy Wolności 8 w Rudzie Śląskiej wykonana w październiku 2008 r. przez inż. I. Kamińskiego.



Ryc. 11. Rzut poddasza – opracowano na podstawie inwentaryzacji budowlanej budynku przy ulicy Wolności 8 w Rudzie Śląskiej wykonana w październiku 2008 r. przez inż. I. Kamińskiego.

1. Miejscowość Ruda Śląska  
 2. Gmina Ruda Śląska  
 3. Powiat Ruda Śląska  
 4. Województwo śląskie

5. Obiekt (nazwa jak w karcie) oraz adres

**URZĄD POCZTOWY**  
**Ruda Śląska – Ruda**  
**ul. Wolności 8**

6. Zawartość wkładki

Ciąg dalszy punktu 11 – dokumentacja fotograficzna



Fot. 1. Elewacja zachodnia.



Fot. 3. Elewacja północna – widok od strony płn. – zach.



Fot. 2. Widok od strony południowo – zachodniej.



Fot. 4. Boniowanie narożnika.



Fot. 5. Elewacja zachodnia – ryzalit po stronie północnej.



Fot. 6. Zastrzały – fragment więźby dachowej.



Fot. 7. Szczyt ryzalitu.



Fot. 8. Górna partia ryzalitu – widok na gzyms wieńczący.

1. Miejscowość Ruda Śląska  
 2. Gmina Ruda Śląska  
 3. Powiat Ruda Śląska  
 4. Województwo śląskie

5. Obiekt (nazwa jak w karcie) oraz adres

**URZĄD POCZTOWY**  
**Ruda Śląska – Ruda**  
**ul. Wolności 8**

6. Zawartość wkładki

Ciąg dalszy punktu 11 – dokumentacja fotograficzna



Fot. 10. Okno parteru w partii ryzalitu.



Fot. 12. Okno poddasza – ryzalit.



Fot. 9. Boniowanie.



Fot. 11. Okno 1 piętra – ryzalit.



Fot. 12. Środkowa partia elewacji zachodniej.



Fot. 13. Gzymsz wieńczący.



Fot. 14. Cokół.

1. Miejscowość Ruda Śląska  
 2. Gmina Ruda Śląska  
 3. Powiat Ruda Śląska  
 4. Województwo śląskie

5. Obiekt (nazwa jak w karcie) oraz adres  
**URZĄD POCZTOWY**  
**Ruda Śląska – Ruda**  
**ul. Wolności 8**

6. Zawartość wkładki

Ciąg dalszy punktu 11 – dokumentacja fotograficzna



Fot. 15. Okno parteru – część środkowa elewacji zach.



Fot. 16. Zwornik.



Fot. 17. Okno 1 piętra – część środkowa elewacji zach.





Fot. 18. Maszt żeliwny – elewacja zachodnia.



Fot. 19. Dolna partia masztu.



Fot. 20. Ściąg żeliwny.

1. Miejscowość Ruda Śląska  
 2. Gmina Ruda Śląska  
 3. Powiat Ruda Śląska  
 4. Województwo śląskie

5. Obiekt (nazwa jak w karcie) oraz adres

**URZĄD POCZTOWY**  
**Ruda Śląska – Ruda**  
**ul. Wolności 8**

6. Zawartość wkładki

Ciąg dalszy punktu 11 – dokumentacja fotograficzna



Fot. 22. Głowica kolumny.



Fot. 24. Baza głowicy.



Fot. 21. Portal wejściowy.



Fot. 23. Drzwi wejściowe.



Fot. 25. Górna partia portalu.



Fot. 26. Nadświetline z hermą.



Fot. 27. Herma.

1. Miejscowość Ruda Śląska  
 2. Gmina Ruda Śląska  
 3. Powiat Ruda Śląska  
 4. Województwo śląskie

5. Obiekt (nazwa jak w karcie) oraz adres  
**URZĄD POCZTOWY**  
 Ruda Śląska – Ruda  
 ul. Wolności 8

6. Zawartość wkładki

Ciąg dalszy punktu 11 – dokumentacja fotograficzna



Fot. 28. Górna partia drzwi.



Fot. 29. Dolna partia drzwi.



Fot. 30. Ryzalit – strona południowa elewacji zachodniej.



Fot. 31. Elewacja południowa – widok od strony zachodniej.



Fot. 32. Elewacja południowa – widok od strony wschodniej.



Fot. 33. Dolna partia elewacji południowej.

1. Miejscowość Ruda Śląska  
 2. Gmina Ruda Śląska  
 3. Powiat Ruda Śląska  
 4. Województwo śląskie

5. Obiekt (nazwa jak w karcie) oraz adres

**URZĄD POCZTOWY**  
**Ruda Śląska – Ruda**  
**ul. Wolności 8**

6. Zawartość wkładki

Ciąg dalszy punktu 11 – dokumentacja fotograficzna



Fot. 34. Gzyms wieńczący.



Fot. 35. Boniowanie.



Fot. 36. Boniowanie.



Fot. 37. Drzwi wejściowe – elewacja południowa.



Fot. 38. Okno, parter – elewacja południowa.



Fot. 39. Okno – elewacja południowa.



Fot. 40. Okno, 1 piętro – elewacja południowa.

1. Miejscowość Ruda Śląska  
 2. Gmina Ruda Śląska  
 3. Powiat Ruda Śląska  
 4. Województwo śląskie

5. Obiekt (nazwa jak w karcie) oraz adres

**URZĄD POCZTOWY**  
**Ruda Śląska – Ruda**  
**ul. Wolności 8**

6. Zawartość wkładki

Ciąg dalszy punktu 11 – dokumentacja fotograficzna



Fot. 41. Elewacja wschodnia – widok od strony płd.



Fot. 42. Budynek gospodarczy.



Fot. 43. Elewacja wschodnia.

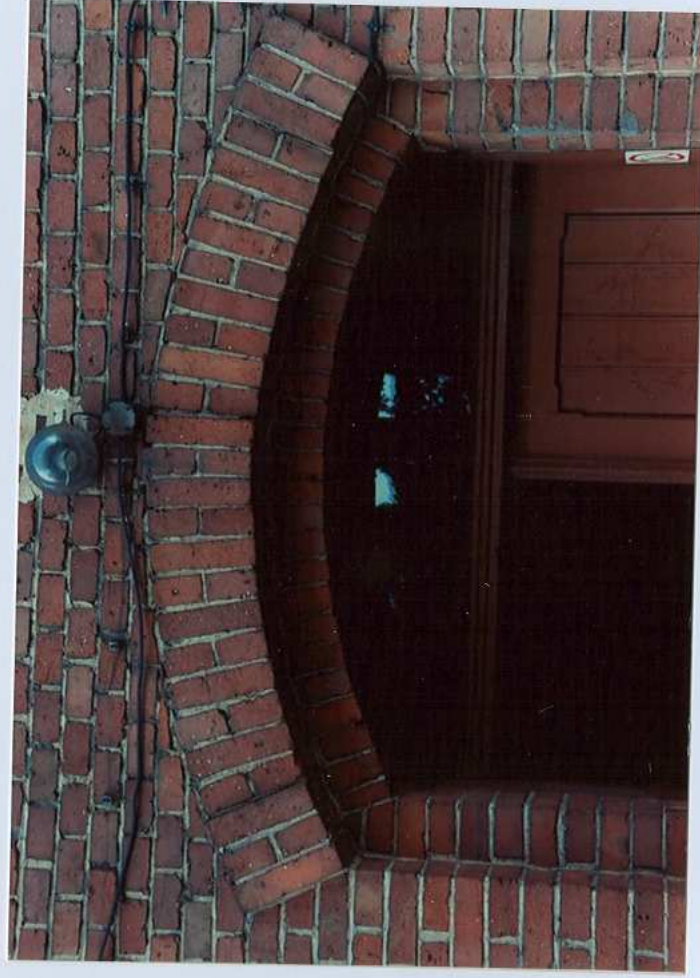




Fot. 44. Drzwi wejściowe – elewacja wschodnia.



Fot. 45. Skrzydło drzwi.



Fot. 46. Nadświetlne drzwi.

1. Miejscowość Ruda Śląska  
 2. Gmina Ruda Śląska  
 3. Powiat Ruda Śląska  
 4. Województwo śląskie

5. Obiekt (nazwa jak w karcie) oraz adres

**URZĄD POCZTOWY**  
**Ruda Śląska – Ruda**  
**ul. Wolności 8**

6. Zawartość wkładki

Ciąg dalszy punktu 11 – dokumentacja fotograficzna



Fot. 48. Okno 1 piętra – elewacja wschodnia.



Fot. 47. Okno – klatka schodowa – elewacja wschodnia.



Fot. 49. Okno poddasza – elewacja wschodnia.



Fot. 50. Wejście do budynku.



Fot. 51. Drzwi do mieszkania.



Fot. 52. Drzwi do biura.

1. Miejscowość Ruda Śląska  
 2. Gmina Ruda Śląska  
 3. Powiat Ruda Śląska  
 4. Województwo śląskie

5. Obiekt (nazwa jak w karcie) oraz adres

**URZĄD POCZTOWY**  
 Ruda Śląska – Ruda  
 ul. Wolności 8

6. Zawartość wkładki

Ciąg dalszy punktu 11 – dokumentacja fotograficzna



Fot. 54. Klatka schodowa.



Fot. 56. Klatka schodowa.



Fot. 53. Drzwi do piwnicy.



Fot. 55. Drzwi do mieszkań.



Fot. 57. Tralki – balustrada schodów.



Fot. 58. Słupek balustrady.



Fot. 59. Belka policzkowa.

1. Miejscowość Ruda Śląska 2. Gmina Ruda Śląska 3. Powiat Ruda Śląska 4. Województwo śląskie	5. Obiekt (nazwa jak w karcie) oraz adres <b>URZĄD POCZTOWY</b> <b>Ruda Śląska – Ruda</b> <b>ul. Wolności 8</b>	6. Zawartość wkładki Ciąg dalszy punktu 11 – dokumentacja fotograficzna
---	--	--



Fot. 60. Belka policzkowa.



Fot. 62. Podstopnie.



Fot. 61. Motyw roślinny na belce policzkowej.



Fot. 63. Wyjście na poddasze.