

KARTA EWIDENCYJNA ZABYTKÓW ARCHITEKTURY I BUDOWNICTWA

Nr

1. Obiekt
URZĄD GMINNY, ob. dom mieszkalny

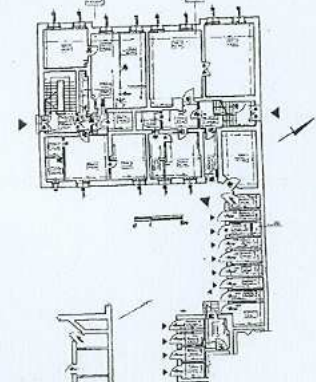
2. Czas powstania
1903 r.

3. Miejscowość
RUDA ŚLĄSKA - RUDA

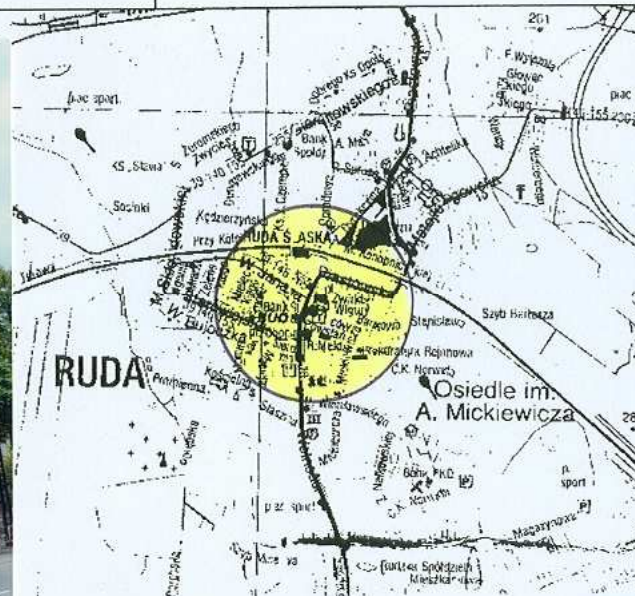
11. Zdjęcia, rzut, sytuacja, orientacja



Ryc. 1. Widok ogólny od strony północno - zachodniej.



Ryc. 2. Rzut poziomy parteru.



Ryc. 3. Plan orientacyjny – mapa aktualna. Skala 1: 20 000.



Ryc. 4. Plan sytuacyjny – mapa aktualna.

4. Adres
**Ruda Śląska – Ruda
ulica Wolności 10**
dawna ulica Viktor Strasse, Hauptstr, Kaiser Wilhelm Strasse, Główna, 3 Maja, Adolf Hitler Strasse, Kaźni Oświęcimskiej, Jedności Narodowej nr ewidencyjny działki 9.2331/16
nr księgi wieczystej **KW 17125 R**

5. Przynależność administracyjna
województwo **śląskie**
powiat **Ruda Śląska**
gmina **Ruda Śląska**

6. Poprzednie nazwy miejscowości
Ruda

7. Przynależność administracyjna przed 01.01.1999
województwo **katowickie**
gmina **Ruda Śląska**

8. Właściciel i jego adres
**KOMPANIA WĘGLOWA S.A.
w Katowicach
Katowice, ul. Powstańców 30**

9. Użytkownik i jego adres
**KONSORCJUM OCHRONY KOPALŃ
Sp.z o.o.
Zabrze, ul. Lompy 11**

10. Rejestr zabytków

Ulica Wolności – główna ulica w Rudzie. Wszystkie urzędy zawsze znajdowały się na tej ulicy – Urząd Miejski, sąd, hotel, restauracje.

Na ulicy Wolności na początku XX wieku uruchomiono wąskotorową linię tramwajową, która działała do roku 1907.

Ulica Wolności zaczyna się przy dworcu kolejowym. Na ulicy znajdowało się kilka lokali gastronomicznych. Najciekawszy zlokalizowany jest przy ulicy Wolności 1 – była tam restauracja i hotel, duża sala balowa. Budynek wybudowali Ballestremowie. Następnie przy nr 2 znajduje się budynek apteki, przy nr 4 – obecnie siedziba Banku Śląskiego, pierwotnie budynek pełnił funkcje kulturalne. Nazywano go „Saalem”. Potem był siedzibą policji i banku. Przy ulicy Wolności 6 – budynek wybudowany przez Ballestremów – przeznaczony na szkołę średnią dla dziewcząt urzędników niemieckich. Budynek przy ulicy Wolności 8 – to budynek pocztowy. Układ urbanistyczny ulicy zachował się do dzisiaj. Budynki posiadają bogatą i oryginalną formę architektoniczną.

Budynek przy ulicy **Wolności 10** to dawny budynek Urzędu Gminnego, tzw. niemiecki ratusz. Wybudowano go w 1903 roku. Gdy w 1922 roku Ruda stała się siedzibą powiatu musiała mieć swój własny sąd powiatowy. Umieszczono go w gmachu gminy, natomiast gminę przeniesiono do gmachu szkoły realnej (obecnie gmach muzeum). Sąd na ulicy Wolności działał do 1958 roku, następnie budynek został zaadaptowany na cele mieszkalne. Budynek nie należał do Dóbr Hrabiego Ballestrema, ale był inwestycją gminną. Budynek posiadają oryginalną formę architektoniczną, o **cechach neoklasycystycznych**. Projektant nie znany.

Ruda - najstarsza dzielnica Rudy Śląskiej. Pierwsza wzmianka o Rudzie pochodzi z 1295 roku. Jest wtedy wymieniana w Rejestrze ujazdowskim, czyli spisie dóbr biskupstwa wrocławskiego. Właścicielami wsi byli między innymi: Rudzcy, Gierałtowsy, baron von Stechow, hrabia von Ballestrem. W 1497 roku wzmiankowany jest tu zamek, później przekształcony w rezydencję pałacową. Huta ołowiu w Rudzie powstała już przed rokiem 1401, natomiast kuźnica żelaza "Ruda" jest wzmiankowana w 1642 r. To właśnie od jej nazwy pochodzi nazwa miejscowości.

- ciąg dalszy opisu obiektu na załączniku nr 1

Sytuacja - budynek położony w dzielnicy Ruda zlokalizowanej w północnej części miasta Ruda Śląska. Obiekt usytuowany po wschodniej stronie ulicy Wolności, w obrębie bloku zabudowy ograniczonego od zachodu ulicą Wolności, od północy ulicą Bankową, od południa ulicą Powstańców. Budynek wolnostojący, usytuowany w linii zabudowy ulicy, w układzie kalenicowym. Zlokalizowany jest on na ogrodzonej parceli o kształcie wieloboku. Na parceli, w części północnej znajduje się budynek poczty (Wolności 8). Obszar częściowo zadrzewiony (strona wschodnia). We wschodnio – północnej części działki parterowe budynki gospodarcze. Wejście do budynku znajduje się od strony północnej, południowej i wschodniej. Wejście oraz wjazd na ww. nieruchomość od strony południowej. Parcela ogrodzona jest współczesnym ogrodzeniem stalowym na betonowych słupach.

Materiał, konstrukcja, technika - budynek murowany z cegły maszynowej. Elewacje ceglano – tynkowane. Partie ceglane wykonane w układzie „krzyżowym”. Detal architektoniczny tynkowany (cokół, obramowania, ozdobne pasy, dekoracyjne płyciny, gzymsy itp.).

Sklepienia, stropy – *piwnica, klatka schodowa* – sklepienia ceramiczne, proste oraz odcinkowe typu „Kleina”. *Poszczególne kondygnacje* – stropy drewniane płaskie z dolnym pułapem i powalą.

Więźba dachowa – drewniana konstrukcja słupowa.

Pokrycie dachowe – papa.

Posadzki, podłogi – *piwnica* – wylewka betonowa. *Klatki schodowe* – płytki ceramiczne ryflowane w kolorze beżowym i czarnym, w układzie karo oraz drewniana podłoga tzw. „biała”. *Poszczególne pomieszczenia mieszkalne* – drewniana podłoga tzw. „biała”. Część drewnianych podłóg pokryta płytami paździerzowymi oraz wykładziną z PCV oraz dywanową. Ponadto współczesne płytki ceramiczne. *Poddasze* – drewniana podłoga tzw. „biała”.

Schody - wewnętrzne: *piwnica – strona północna i południowa* - schody w konstrukcji murowanej, z cegły – jednobiegowe. Stopnice schodów ceglane. *Klatka schodowa - południowa i północna* – schody w konstrukcji drewnianej, policzkowej – *do poziomu 1 piętra* - dwubiegowe, powrotne, z duszą. Policzki i podstopnie schodów pełne, bez ozdób. Stopnice drewniane. Podesty klatki schodowej wyłożone zachowanymi, pierwotnymi płytkami w kolorze czarno-beżowym w układzie karo. Schody posiadają drewnianą, toczoną barierę. Bariera zwieńczoną od góry profilowaną poręczą. Na początku i końcu biegu drewniane słupki.

Ponadto schody w konstrukcji stalowej, poszczególne elementy nitowane – *ponad poziomem 1 piętra* - dwubiegowe, powrotne, z duszą. Schody posiadają ozdobne, ażurowe podstopnice. Policzki schodów ażurowe, ozdobione zwojami, z motywem rozetek. Stopnice drewniane. Belka policzkowa schodów dodatkowo wzbogacone stylizowanymi elementami kwiatowymi. Podesty klatki schodowej wyłożone częściowo zachowaną, pierwotną, wzorzystą ceramiczną posadzką oraz płytkami w kolorze czarno-beżowym w układzie karo. Schody posiadają drewnianą, toczoną barierę. Bariera zwieńczoną od góry profilowaną poręczą. Na początku oraz na końcu każdego końca biegu drewniane, toczone słupki częściowo zachowane.

Schody zewnętrzne: w konstrukcji betonowej – *elewacja północna i południowa* – schody jednobiegowe, proste.

Otwory drzwiowe – *piwnice* – jednoskrzydłowe, prostokątne. Drewniane, deskowe drzwi typu szpungowego – *strych* – jednoskrzydłowe, deskowe drzwi prostokątne. Drewniane, drzwi ramowo-płycinowe na zawiasach francuskich: *poszczególne pomieszczenia mieszkalne* - prostokątne, jednoskrzydłowe i dwuskrzydłowe drzwi, wielopłycinowe o zróżnicowanym układzie płycin.

Drzwi zewnętrzne: elewacja północna i południowa - drewniane, drzwi ramowo-płycinowe na zawiasach francuskich: – dwuskrzydłowe drzwi. Drzwi podzielone, wielopłycinowe, prostokątne. Drzwi posiadają listwy przemykowe. Dolne i górne płyciny snycersko opracowane. Środkowa partia szklona – zabezpieczona dekoracyjną, wystylizowaną kratą. *Elewacja wschodnia* - drzwi ramowo-płycinowe na zawiasach francuskich: – jednoskrzydłowe drzwi. Drzwi prostokątne, obite pionowymi deskami. Powyżej drzwi drewniane, profilowane nadproże, powyżej którego znajduje się zamknięte lukiem odcinkowym szklone nadświetle. Nadświetle ze słupkami snycersko opracowanymi, wypełnione szczeblinami w układzie pionowym.

- ciąg dalszy opisu obiektu na załączniku nr 1

<p>14. Kubatura</p> <p style="text-align: center;">1 638,00 m³</p>	<p>15. Powierzchnia użytkowa</p> <p style="text-align: center;">848,24 m²</p>	<p>16. Przeznaczenie pierwotne</p> <p style="text-align: center;">urząd gminny, sąd</p>	<p>17. Użytkowanie obecne</p> <p style="text-align: center;">budynek mieszkalny</p>
<p>18. Prace budowlane i konserwatorskie, ich przebieg i dokumentacja (po 1945 r.)</p> <p>Prace remontowe wykonane po 1945 roku:</p> <ul style="list-style-type: none"> • 1958 r. – zaadaptowanie budynku na cele mieszkalne. • miejscowe przemurowania ścian nośnych. • wymiana części drzwi wewnętrznych, jak również stolarek okiennych. • zmiany wewnętrznego układu przestrzennego w obrębie poszczególnych mieszkań wynikające z wydzielenia przestrzeni, m.in. łazienki. • remont podłóg. Częściowa wymiana posadzek i drewnianych podłóg. • bieżące prace remontowe, m.in.: pokrycia dachowego, przemurowania przewodów kominowych, jak również wymiany rynien, rur spustowych i obróbek blacharskich. • remont klatki schodowej • wymiana części instalacji obiektu. 		<p>19. Stan zachowania (fundamenty, ściany zewnętrzne, ściany wewnętrzne, sklepienia, stropy, konstrukcje dachowe, pokrycie dachu, wyposażenie i instalacje)</p> <p>Stan zachowania obiektu dobry.</p> <ul style="list-style-type: none"> • Fundamenty – stan średni. • Ściany – zarysowania ścian wewnętrznych i zewnętrznych. Widoczne uszkodzenia spoin oraz detalu. • Dach – stan średni. • Stolarka drzwiowa – stan średni. Częściowo zachowane pierwotne drzwi wewnętrzne. • Stolarka okienna – stan średni. Część okien wtórnie wymieniona. • Stropy – stan średni. • Podłogi – stan średni. • Schody – stan średni. • Wyposażenie – nie zachowane. • Instalacje – stan średni. 	
		<p>20. Istniejące zagrożenia, najpilniejsze postulaty konserwatorskie</p> <ul style="list-style-type: none"> • ujednoczenie form drzwi wewnętrznych i zewnętrznych. Konserwacja pierwotnej stolarki drzwiowej, • prace remontowe istniejących podłóg i posadzek. Ponadto z punktu widzenia konserwatorskiego wskazane jest ujednoczenie formy posadzek występujących w obrębie klatki schodowej, • prace remontowo-konserwatorskie elewacji (oczyszczenie ceglanego lica, uzupełnienie spoin, wymiana zniszczonych cegieł, przemurowania fragmentów), • generalny remont więźby dachowej, pokrycia dachowego, obróbek blacharskich, rynien, rur spustowych, • wykonanie izolacji poziomej oraz pionowej wraz z odwodnieniem terenu, • przeprowadzenie prac remontowo-konserwatorskich lub wymiana zewnętrznej stolarki drzwiowej oraz okiennej, w tym ujednoczenie podziału oraz formy okien i drzwi, • remont klatki schodowej, • uporządkowanie okablowania instalacji znajdujących się wewnątrz oraz na elewacjach, • przemurowania przewodów kominowych. 	

21. Akta archiwalne (rodzaj akt, numer i miejsce przechowywania)

Witwicki M., Bergman E., Giermański J., Holeczko A., Małusecki B.; Ruda Śląska ekspertyza konserwatorska. Ruda; PKZ Oddział w Warszawie Pracownia Dokumentacji Naukowo-Historycznej. Zespół Studiów Historyczno-Urbanistycznych Górny Śląsk; Warszawa 1987; [w:] Archiwum Śląskiego Wojewódzkiego Konserwatora Zabytków w Katowicach.

22. Bibliografia

- Dworak J.S. Ratka A. „Ruda Śląska przewodnik”, Ruda Śląska 1985 r.
- Krawczyk J. „Ruda Śląska na starych mapach i widokówkach”, Bytom 1997 r.
- Kopiec. B. „Ruda Śląska. Zarys dziejów”, Ruda 2005.
- Głuch J. „Moja Ruda”, Ruda Śląska 2002.
- Kopiec. B. „Ruda Śląska. Zarys dziejów”, Ruda 2005.
- Krawczyk J. „Ruda Śląska na starych mapach i widokówkach”, Bytom 1997 r.
- Nadolski Przemysław: „Ruda Śląska wczoraj. Ruda O/S western”. W.: Wokół Nas. Gliwice 1997.
- „Ruda Śląska ekspertyza konserwatorska. Tom - Ruda”; praca zbiorowa, PP Pracownie Konserwacji Zabytków Oddział w Warszawie, Warszawa 1987 r. Fot. P.Pizoń

23. Źródła ikonograficzne (rodzaj, miejsce przechowywania)

- Pocztówki archiwalne ukazujące zabudowę osiedla, pochodzące z początku XX wieku; (w posiadaniu osób prywatnych).

24. Uwagi różne

25. Opracowanie karty ewidencyjnej (data i podpis)

tekst

dr inż. arch. Iwona Benek, czerwiec 2009
(data i podpis)

plany, rysunki

inventaryzacja budowlana budynku wykonana w październiku 2008 r.
przez inż. I. Kamińskiego
(data i podpis)

zdjęcia fotograficzne

dr inż. arch. Iwona Benek, czerwiec 2009
(data i podpis)

miejsce przechowywania negatywów :

Archiwum Miejskiego Konserwatora Zabytków w Rudzie Śląskiej

Karta po wypełnieniu podlega ochronie na podstawie przepisów prawa autorskiego.

26. Adnotacje o inspekcjach, informacje o zmianach (daty, imiona i nazwiska wypełniających)

27. Załączniki

Wkładek 14

1. Miejscowość	Ruda Śląska	5. Obiekt (nazwa jak w karcie) oraz adres URZĄD GMINNY, ob. dom mieszkalny Ruda Śląska – Ruda ul. Wolności 10	6. Zawartość wkładki
2. Gmina	Ruda Śląska		Ciąg dalszy punktu: nr 13 – opis obiektu.
3. Powiat	Ruda Śląska		
4. Województwo	śląskie		

Ciąg dalszy punktu nr 12. Autorzy, historia obiektu, określenie stylu

Ruda - Wybudowano tu największą hutę cynku w Europie Wschodniej. Nosiła nazwę "Carlshütte" (Huta Karol), a działała w latach 1816-1908. Obok huty w 1855 r. powstała huta żelaza "Bertha". W 1770 roku utworzono kopalnię "Brandenburg" (później "Wawel"), była to jedna z pierwszych kopalni węgla kamiennego na Górnym Śląsku. W 1841 r. uruchomiono wydobywanie w kopalni "Wolfgang" (później "Walenty"). Obydwie kopalnie połączyły się w jedną w roku 1931. W 1913 roku powstała kolejna kopalnia - "Graf Franz". W 1916 roku powstała koksownia "Wolfgang" (później "Walenty"). Natomiast rok później powstała elektrownia "Nikolaus" (później "Mikołaj").

Elektryczne oświetlenie w Rudzie doprowadzono w 1889 r., była to pierwsza wiejska gmina Rzeszy Niemieckiej, gdzie taką instalację utworzono. Aptekę otwarto w 1893 r. Szpital zbudowano w latach 1908-10, jednak musiano go rozebrać w 1935 r. z powodu szkód górniczych. W 1903 r. powstała ochotnicza straż pożarna, która w 1928 r. otrzymała nową remizę. Pocztę otwarto w 1850 r., natomiast w 1897 r. otrzymała nowy budynek. Dworzec w Rudzie zbudowano w 1866 r. na linii z Wrocławia do Mysłowic.

Pierwszy kościół pw. Matki Boskiej Różańcowej powstał w latach 1869-72 według projektu Wachtela. W 1870 r. zbudowano kaplicę, przekształconą w kościół pw. św. Piusa X, także według projektu Wachtela. Kościół pw. św. Józefa zbudowano na wzór rzymskiej bazyliki San Lorenzo di Campo w latach 1901-04.

W Rudzie zbudowano wiele szkół o różnym poziomie nauczania. Pierwszą szkołę zbudowano w 1844 r. Kolejną wybudowano na kolonii Karol w 1859 r., budynek został zastąpiony w 1870 r. nowym. Szkołę żeńską zbudowano w 1877 r. W 1900 r. zbudowano szkołę na Porębie, w okresie międzywojennym szkoła ta stała na granicy polsko-niemieckiej. W 1904 roku oddano do użytku dwie szkoły: na Kuźnicy i na kolonii Szczęść Boże. W 1895 roku powstała szkoła średnia. Szkoła dokształcania i gospodarstwa domowego powstała w 1912 r., dzisiaj w jej budynku znajduje się Muzeum Miejskie. W 1914 r. zbudowano szkołę realną (obecne 1 LO).

Na mocy ustawy z dnia 10 lipca 1939 roku wydanej przez Sejm Śląski Ruda otrzymała prawa miejskie, które jednak weszły w życie dopiero po II wojnie światowej. Do Rudy przyłączono Godulę, Orzegów i Chebzie. W 1959 Ruda wraz z Nowym Bytomiem stworzyły miasto Ruda Śląska. Do 1946 siedziba wiejskiej gminy Ruda.

Ciąg dalszy punktu nr 13 – opis obiektu

Stalarka okienna – drewniana o konstrukcji skrzynkowej o następujących podziałach – okna zamknięte łukiem odcinkowym, dwudzielne, czteropodziałowe, dwupoziomowe ze ślimieniem i listwą przyrywkową. *Elewacja północna* - okna zamknięte łukiem odcinkowym, trójdzielne, sześciopodziałowe, dwupoziomowe ze ślimieniem. Partia dolna podzielona szczeliną poziomą. *Elewacja zachodnia - poddasze* – okna prostokątne trójdzielne, trzypodziałowe, jednopoziomowe z listwą przyrywkową. *Elewacja wschodnia – poddasze* – okna zamknięte łukiem pełnym, jednopodziałowe. Okna współczesne o konstrukcji zespolonej wykonane z PCV o następujących podziałach: okna prostokątne, czteropodziałowe, dwupoziomowe, bez ślimienia.

Rzut – kamienica na regularnym rzucie, prostokątnym. Budynek z charakterystycznym zaakcentowaniem naroży na elewacji zachodniej (frontowej) w postaci ryzalitów 2-osiowych. Od strony elewacji wschodniej kamienica łączy się w poziomie parteru z parterowymi budynkami gospodarczymi. W przyziemiu od strony północnej i południowej - charakterystyczne, jednotraktowe sienie na osi budynku, prowadzące do ciągów komunikacyjnych w postaci klatek schodowych, znajdujących się od strony północnej i południowej. Obiekt trzytraktowy.

Bryła – zwarta, trzykondygnacyjna, z użytkowym poddaszem. Narożniki na elewacji zachodniej zaakcentowane 2-osiowymi ryzalitami. Przekryty jest on dachem mansardowym. Budynek podpiwniczony, z użytkowanym poddaszem. Budynek mieszkalny, wolnostojący.

Elewacja zachodnia (frontowa) – ceglano-tynkowana, trzykondygnacyjna z użytkowym poddaszem, symetryczna. Elewacja o zróżnicowanej ilości osi w poszczególnych kondygnacjach – 8-mio osiowa na wysokości 1, 2 i 3 kondygnacji, na wysokości poddasza 4-osiowa. Elewacja z charakterystycznymi 2-osiowymi ryzalitami w narożach. Występują one w 1 i 2 osi oraz w 7 i 8 osi. W partii dachu przechodzą one w ozdobne, w częściowo tynkowane szczyty zwieńczone łukiem wypukłym z uskokiem. Łuk ozdobiony zwornikiem. Pole szczytów z tynkowaną płyciną dekorowaną liśćmi dębu oraz wawrzynu. Na środku głowa rycerza. Osie elewacji na wysokości 1, 2 i 3 kondygnacji wyznaczone oknami zamkniętymi łukiem odcinkowym (o jednakowej wielkości oraz podziale). Nad oknami łuk odcinkowy, ceglany, podkreślony tynkowanym zwornikiem. Okna usytuowane w płycinach na wysokości drugiej i trzeciej kondygnacji, a partia podokienna podkreślona płycinami w układzie triforyjnym. Prostokątne okna poddasza występują w 2 i 3 osi w formie lukarn przekrytych jednospadowym dachem o niewielkim nachyleniu.

Elewacja rozczłonowana, tynkowanym boniowaniem znajdującym się w przyziemiu budynku (cokół), gzymsem międzykondygnacyjnym występującym pomiędzy wszystkimi kondygnacjami oraz tynkowanymi pasami zlokalizowanymi w partiach podokiennych oraz na wysokości ślimienia poszczególnych okien, jak również gzymsem wieńczącym w postaci dekoracyjnego fryzu z motywem roślinnym, który wsparty jest na kroksztynach.

Elewacja południowa – ceglano-tynkowana, trzykondygnacyjna z użytkowym poddaszem, niesymetryczna. Elewacja o zróżnicowanej ilości osi w poszczególnych kondygnacjach – 2-osiowa na wysokości 1 kondygnacji oraz poddasza, 3-osiowa na wysokości 2 i 3 kondygnacji. Osie elewacji wyznaczone drzwiami dwuskrzydłowymi (2 oś parteru), oknami zamkniętymi łukiem odcinkowym (o jednakowej wielkości oraz podziale) – na wysokości 2 i 3 kondygnacji oraz płycinami w formie okien (1,2 i 3 kondygnacja). Nad oknami i płycinami łuk odcinkowy, ceglany, podkreślony tynkowanym zwornikiem. Okna i płyciny okienne usytuowane w płycinach na wysokości drugiej i trzeciej kondygnacji. Partia podokienna okien i płycin 2 i 3 kondygnacji, w 1 i 2 osi - podkreślona płycinami w układzie triforyjnym. Okna poddasza zamknięte łukiem pełnym w formie lukarn przekrytych dwuspadowym dachem. Elewacja rozczłonowana, tynkowanym boniowaniem znajdującym się w przyziemiu budynku (cokół), gzymsem międzykondygnacyjnym występującym pomiędzy wszystkimi kondygnacjami oraz tynkowanymi pasami zlokalizowanymi w partiach podokiennych oraz na wysokości śłemia poszczególnych okien, jak również gzymsem wieńczącym w postaci dekoracyjnego fryzu z motywem roślinnym, który wsparty jest na kroksztynach.

Elewacja wschodnia (tylna) – ceglano-tynkowana, trzykondygnacyjna z użytkowym poddaszem, niesymetryczna. Elewacja o zróżnicowanej ilości osi w poszczególnych kondygnacjach – 8-mio osiowa na wysokości 1, 2 i 3 kondygnacji, na wysokości poddasza 2-osiowa. Osie elewacji wyznaczone drzwiami na wysokości parteru (7 i 8 oś), na wysokości 1, 2 i 3 kondygnacji wyznaczone oknami oraz płycinami (3 oś) w formie okien zamkniętymi łukiem odcinkowym (o jednakowej wielkości oraz podziale). Nad oknami i płycinami łuk odcinkowy, ceglany, podkreślony tynkowanym zwornikiem. Okna poddasza zamknięte łukiem pełnym, w formie lukarn przekrytych dwuspadowym dachem. Elewacja dekorowana, tynkowanym cokołem, jak również gzymsem wieńczącym w postaci dekoracyjnego fryzu z motywem roślinnym, który wsparty jest na kroksztynach.

Elewacja północna - ceglano-tynkowana, trzykondygnacyjna z użytkowym poddaszem, niesymetryczna. Elewacja o zróżnicowanej ilości osi w poszczególnych kondygnacjach – 1-osiowa na wysokości 1, 2 i 3 kondygnacji, 3-osiowa na wysokości poddasza. Osie elewacji wyznaczone drzwiami dwuskrzydłowymi (parter) oraz oknami zamkniętymi łukiem odcinkowym (o jednakowej wielkości oraz podziale). Nad drzwiami i oknami łuk odcinkowy, ceglany, podkreślony tynkowanym zwornikiem. Okna poddasza (1 i 2 oś) zamknięte łukiem pełnym w formie lukarn przekrytych dwuspadowym dachem oraz prostokątne (3 oś) w formie lukarn przekrytych jednospadowym dachem o niewielkim nachyleniu. Elewacja rozczłonowana, tynkowanym boniowaniem znajdującym się w przyziemiu budynku (cokół), gzymsem międzykondygnacyjnym występującym pomiędzy wszystkimi kondygnacjami oraz tynkowanymi pasami zlokalizowanymi w partiach podokiennych oraz na wysokości śłemia poszczególnych okien, jak również gzymsem wieńczącym w postaci dekoracyjnego fryzu z motywem roślinnym, który wsparty jest na kroksztynach.

Wnętrze – częściowo zachowany pierwotny układ budynku. W przyziemiu charakterystyczna, jednostruktowe sienie na osi budynku, prowadzące do głównych ciągów komunikacyjnych w postaci klatek schodowych, znajdujących się od strony północnej i południowej. Schody do piwnicy znajdują się również w części północnej i południowej. Obiekt o jednakowej ilości traktów – trzytraktowy. W traktach skrajnych znajdują się mieszkania – cztery na każdej kondygnacji. Wtórne przeobrażenia wnętrza w obrębie poszczególnych lokali mieszkalnych. Poszczególne pomieszczenia skomunikowane są między sobą za pomocą korytarza lub amfilady.

Wyposażenie – nie zachowane.

Instalacje – elektryczna, wodno-kanalizacyjna, teletechniczna, piece elektryczne.

Elewacja południowa – ceglano-tynkowana, trzykondygnacyjna z użytkowym poddaszem, niesymetryczna. Elewacja o zróżnicowanej ilości osi w poszczególnych kondygnacjach – 2-osiowa na wysokości 1 kondygnacji oraz poddasza, 3-osiowa na wysokości 2 i 3 kondygnacji. Osie elewacji wyznaczone drzwiami dwuskrzydłowymi (2 oś parteru), oknami zamkniętymi łukiem odcinkowym (o jednakowej wielkości oraz podziale) – na wysokości 2 i 3 kondygnacji oraz płycinami w formie okien (1,2 i 3 kondygnacja). Nad oknami i płycinami łuk odcinkowy, ceglany, podkreślony tynkowanym zwornikiem. Okna i płyciny okienne usytuowane w płycinach na wysokości drugiej i trzeciej kondygnacji. Partia podokienna okien i płycin 2 i 3 kondygnacji, w 1 i 2 osi - podkreślona płycinami w układzie triforyjnym. Okna poddasza zamknięte łukiem pełnym w formie lukarn przekrytych dwuspadowym dachem. Elewacja rozczłonowana, tynkowanym boniowaniem znajdującym się w przyziemiu budynku (cokół), gzymsem międzykondygnacyjnym występującym pomiędzy wszystkimi kondygnacjami oraz tynkowanymi pasami zlokalizowanymi w partiach podokiennych oraz na wysokości śłemia poszczególnych okien, jak również gzymsem wieńczącym w postaci dekoracyjnego fryzu z motywem roślinnym, który wsparty jest na kroksztynach.

Elewacja wschodnia (tylna) – ceglano-tynkowana, trzykondygnacyjna z użytkowym poddaszem, niesymetryczna. Elewacja o zróżnicowanej ilości osi w poszczególnych kondygnacjach – 8-mio osiowa na wysokości 1, 2 i 3 kondygnacji, na wysokości poddasza 2-osiowa. Osie elewacji wyznaczone drzwiami na wysokości parteru (7 i 8 oś), na wysokości 1, 2 i 3 kondygnacji wyznaczone oknami oraz płycinami (3 oś) w formie okien zamkniętymi łukiem odcinkowym (o jednakowej wielkości oraz podziale). Nad oknami i płycinami łuk odcinkowy, ceglany, podkreślony tynkowanym zwornikiem. Okna poddasza zamknięte łukiem pełnym, w formie lukarn przekrytych dwuspadowym dachem. Elewacja dekorowana, tynkowanym cokołem, jak również gzymsem wieńczącym w postaci dekoracyjnego fryzu z motywem roślinnym, który wsparty jest na kroksztynach.

Elewacja północna - ceglano-tynkowana, trzykondygnacyjna z użytkowym poddaszem, niesymetryczna. Elewacja o zróżnicowanej ilości osi w poszczególnych kondygnacjach – 1-osiowa na wysokości 1, 2 i 3 kondygnacji, 3-osiowa na wysokości poddasza. Osie elewacji wyznaczone drzwiami dwuskrzydłowymi (parter) oraz oknami zamkniętymi łukiem odcinkowym (o jednakowej wielkości oraz podziale). Nad drzwiami i oknami łuk odcinkowy, ceglany, podkreślony tynkowanym zwornikiem. Okna poddasza (1 i 2 oś) zamknięte łukiem pełnym w formie lukarn przekrytych dwuspadowym dachem oraz prostokątne (3 oś) w formie lukarn przekrytych jednospadowym dachem o niewielkim nachyleniu. Elewacja rozczłonowana, tynkowanym boniowaniem znajdującym się w przyziemiu budynku (cokół), gzymsem międzykondygnacyjnym występującym pomiędzy wszystkimi kondygnacjami oraz tynkowanymi pasami zlokalizowanymi w partiach podokiennych oraz na wysokości śłemia poszczególnych okien, jak również gzymsem wieńczącym w postaci dekoracyjnego fryzu z motywem roślinnym, który wsparty jest na kroksztynach.

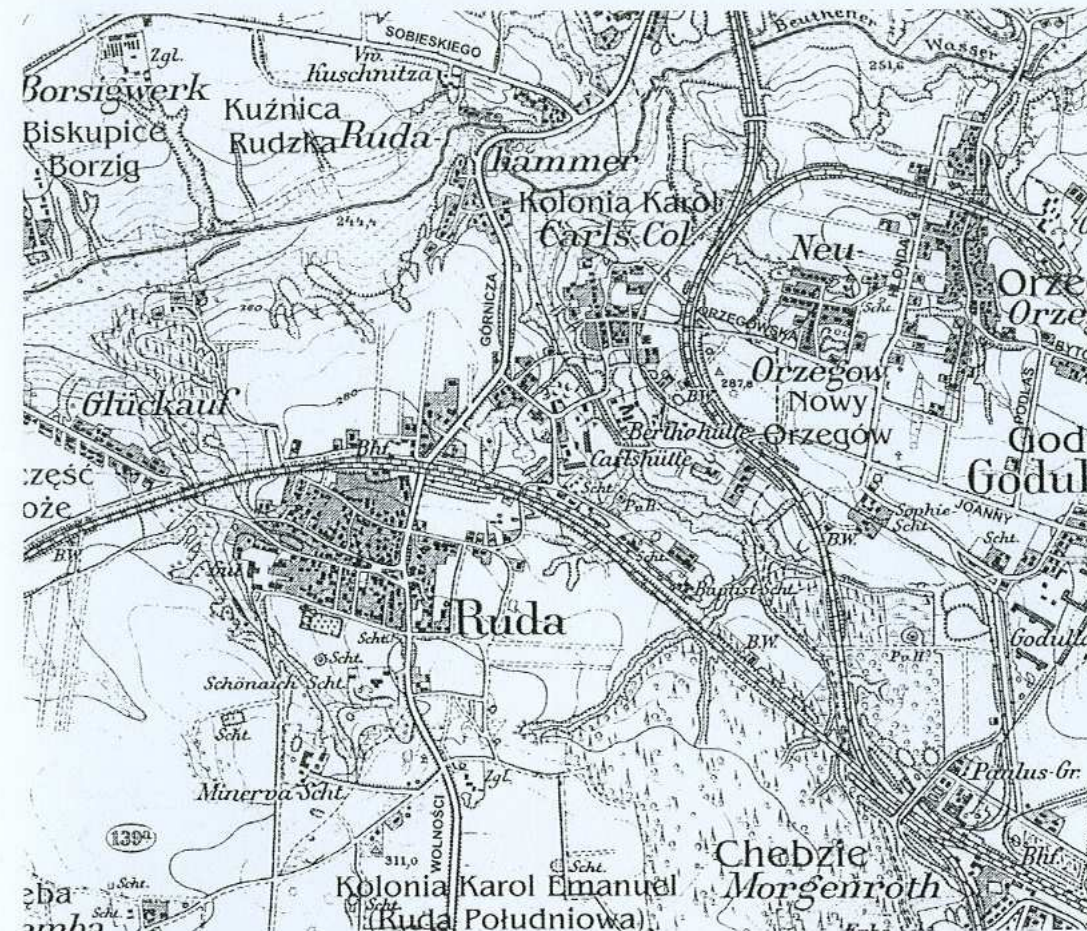
Wnętrze – częściowo zachowany pierwotny układ budynku. W przyziemiu charakterystyczna, jednotraktowe sienie na osi budynku, prowadzące do głównych ciągów komunikacyjnych w postaci klatek schodowych, znajdujących się od strony północnej i południowej. Schody do piwnicy znajdują się również w części północnej i południowej. Obiekt o jednakowej ilości traktów – trzytraktowy. W traktach skrajnych znajdują się mieszkania – cztery na każdej kondygnacji. Wtórne przeobrażenia wnętrza w obrębie poszczególnych lokali mieszkalnych. Poszczególne pomieszczenia skomunikowane są między sobą za pomocą korytarza lub amfilady.

Wyposażenie – nie zachowane.

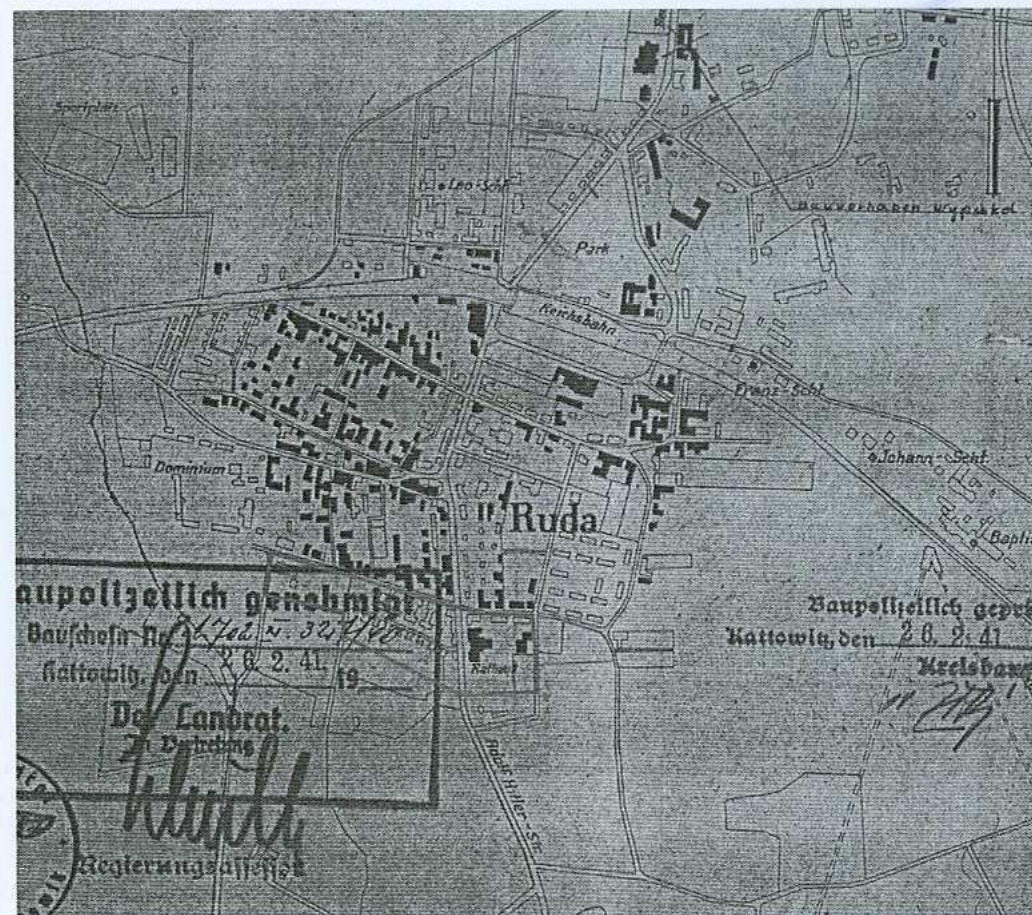
Instalacje – elektryczna, wodno-kanalizacyjna, teletechniczna, piece elektryczne.

WKŁADKA DO KARTY EWIDENCYJNEJ ZABYTKÓW ARCHITEKTURY I BUDOWNICTWA

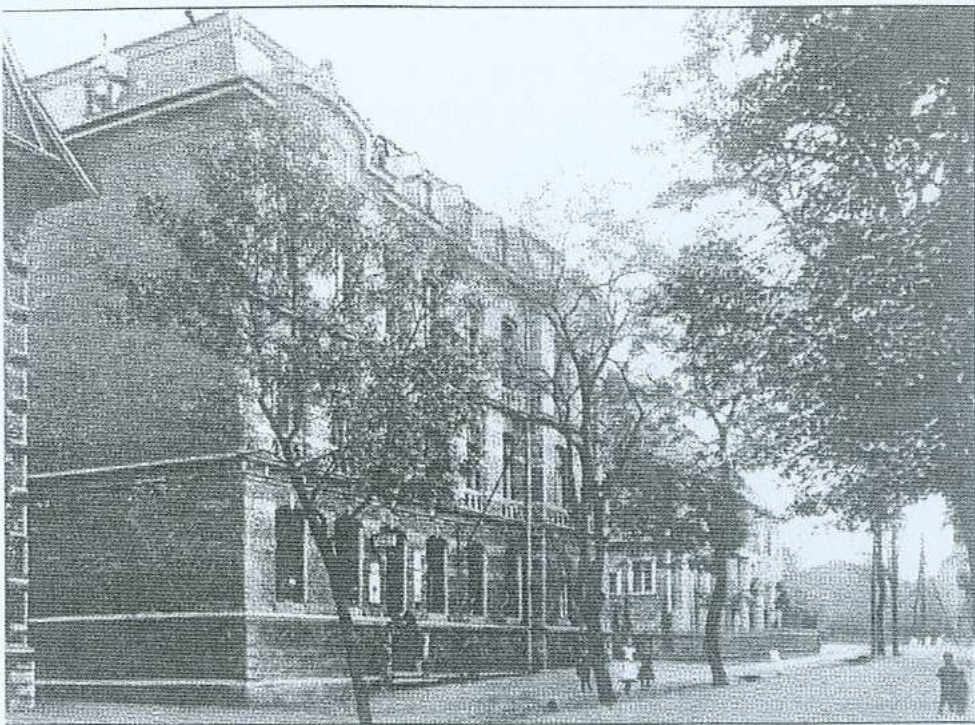
1. Miejscowość	Ruda Śląska	URZĄD GMINNY, ob. dom mieszkalny Ruda Śląska – Ruda ul. Wolności 10	5. Obiekt (nazwa jak w karcie) oraz adres	6. Zawartość wkładki	
2. Gmina	Ruda Śląska		URZĄD GMINNY, ob. dom mieszkalny Ruda Śląska – Ruda ul. Wolności 10		Ciąg dalszy punktów: nr 11 – Zdjęcie rzut przekrój sytuacja orientacja
3. Powiat	Ruda Śląska				
4. Województwo	śląskie				



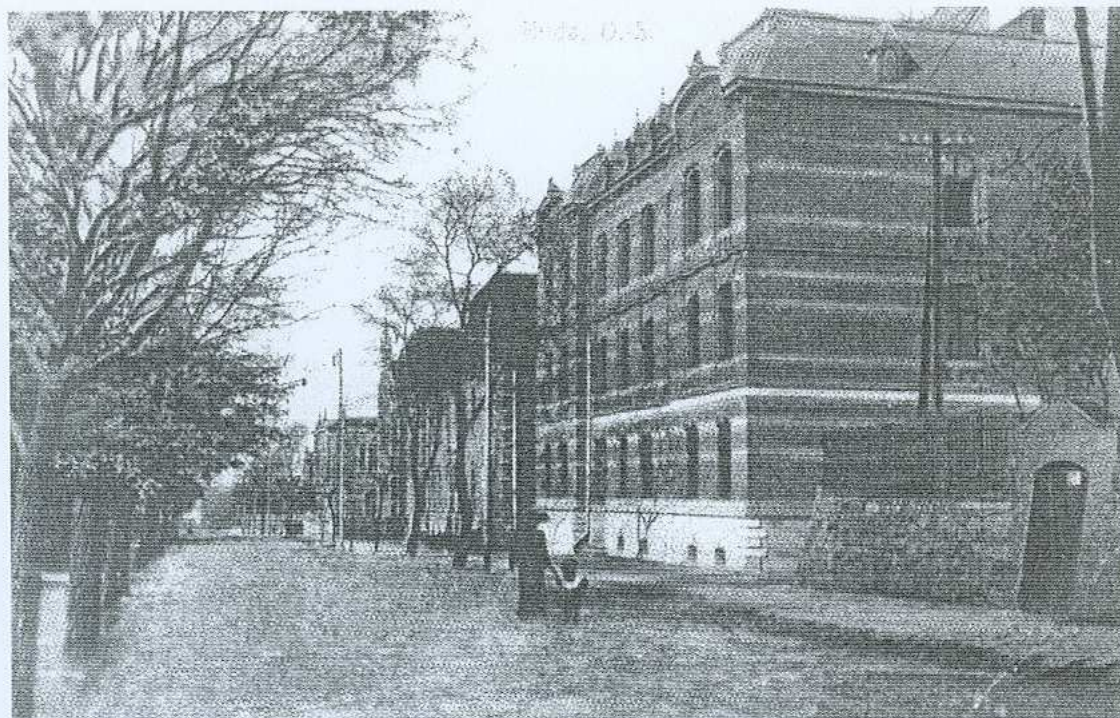
Ryc. 5. Fragment mapy topograficznej z 1890 r. wydanej przez Königliche Preussische Landesaufnahme w Berlinie (Archiwum ŚWKZ Katowice).



Ryc. 6. Mapa z 1941 roku, pokazująca budynki nie należące do Dóbr Hrabiego Ballestrema (zaznaczone na czarno), wykonana przez Gminny Urząd Budowlany w Rudzie (Archiwum ŚWKZ Katowice).



Ryc. 7. Dawny budynek Urzędu Gminnego, tzw. niemiecki ratusz. Widokówka z 1910 roku
wydana przez : Verlag von H. Jendretzki, Buchhandlung u. Buchdruckerei, Ruda, O.S.



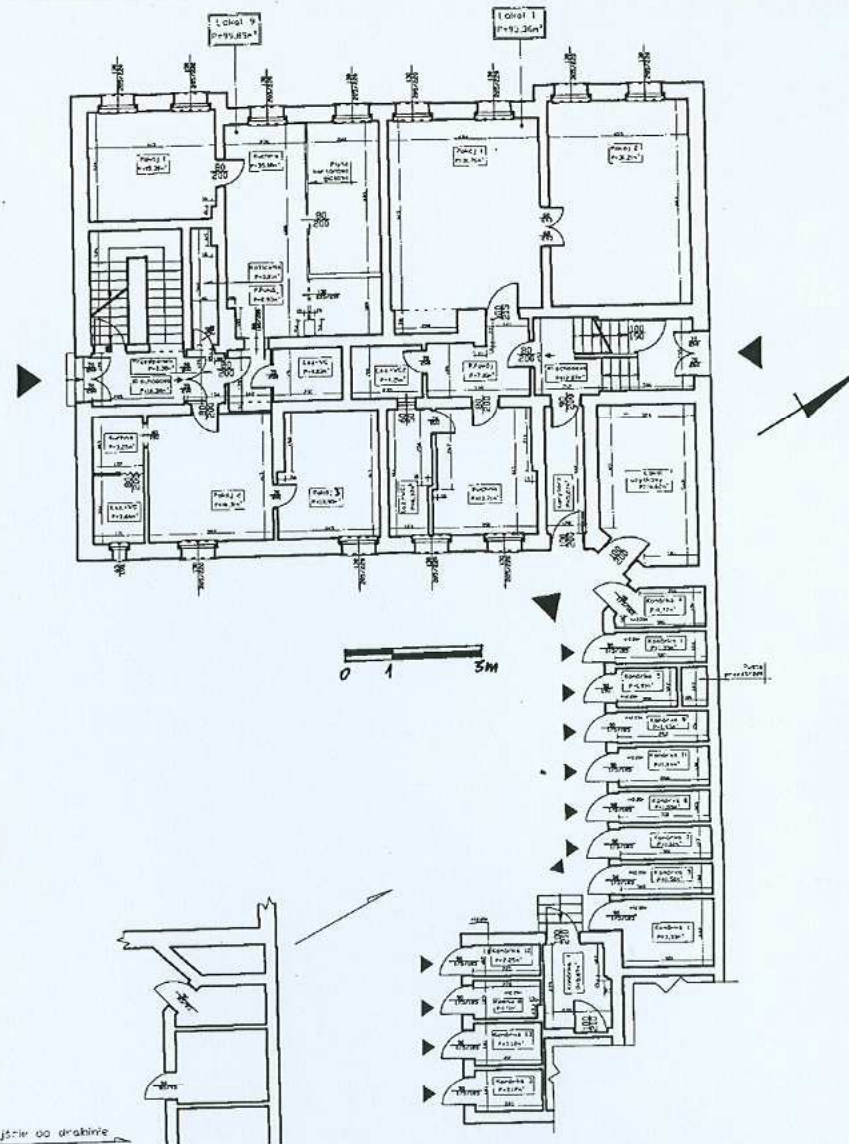
Ryc. 8. Budynek niemieckiego ratusza, a po 1922 roku – sądu. Widokówka z 1910 roku
wydana przez : Verlag von H. Jendretzki, Buchhandlung u. Buchdruckerei, Ruda, O.S.

1. Miejscowość	Ruda Śląska
2. Gmina	Ruda Śląska
3. Powiat	Ruda Śląska
4. Województwo	śląskie

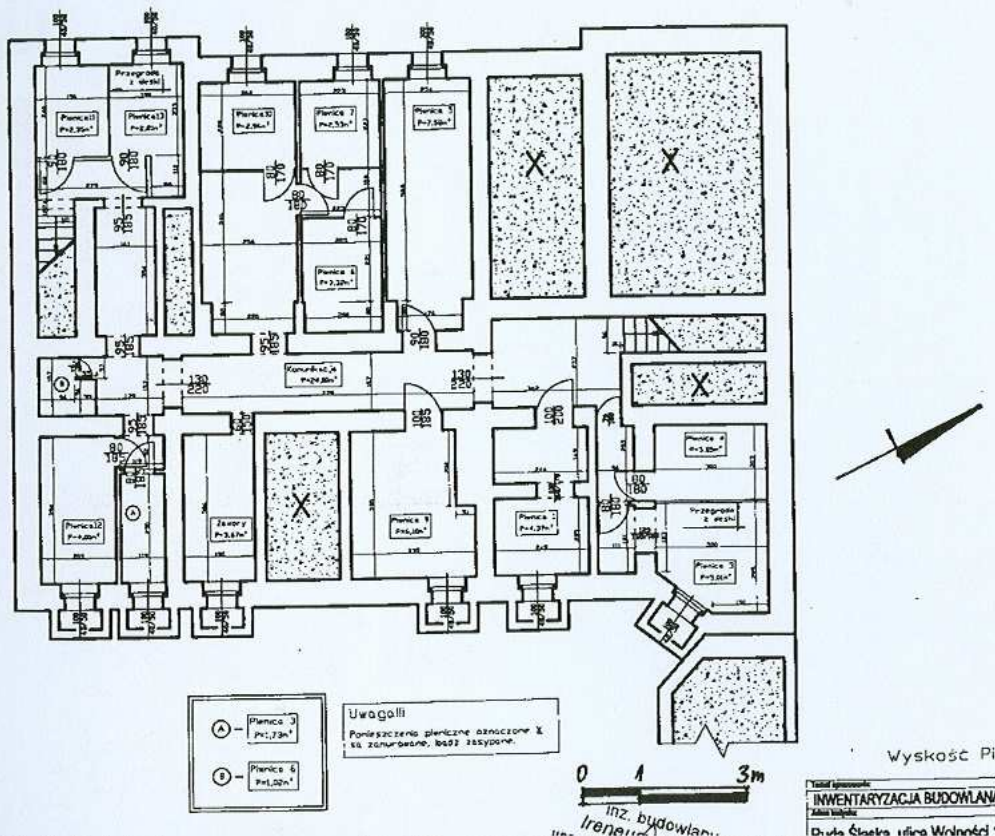
5. Obiekt (nazwa jak w karcie) oraz adres

URZĄD GMINNY, ob. dom mieszkalny
Ruda Śląska – Ruda
ul. Wolności 10

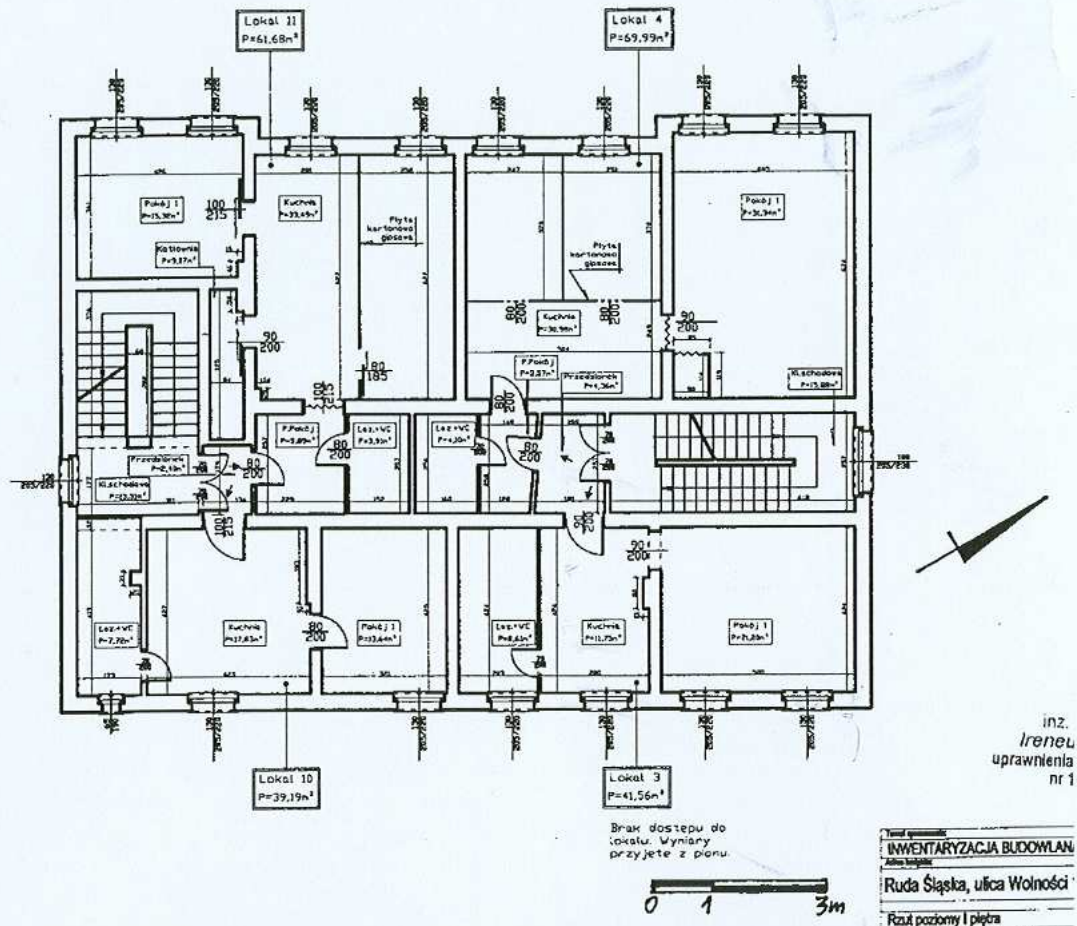
6. Zawartość wkładki



Ryc. 9. Rzut parteru – opracowano na podstawie inwentaryzacji budowlanej budynku przy ulicy Wolności 10 w Rudzie Śląskiej wykonana w październiku 2008 r. przez inż. I. Kamińskiego.



Ryc. 10. Rzut piwnic – opracowano na podstawie inwentaryzacji budowlanej budynku przy ulicy Wolności 10 w Rudzie Śląskiej wykonana w październiku 2008 r. przez inż. I. Kmieńskiego.



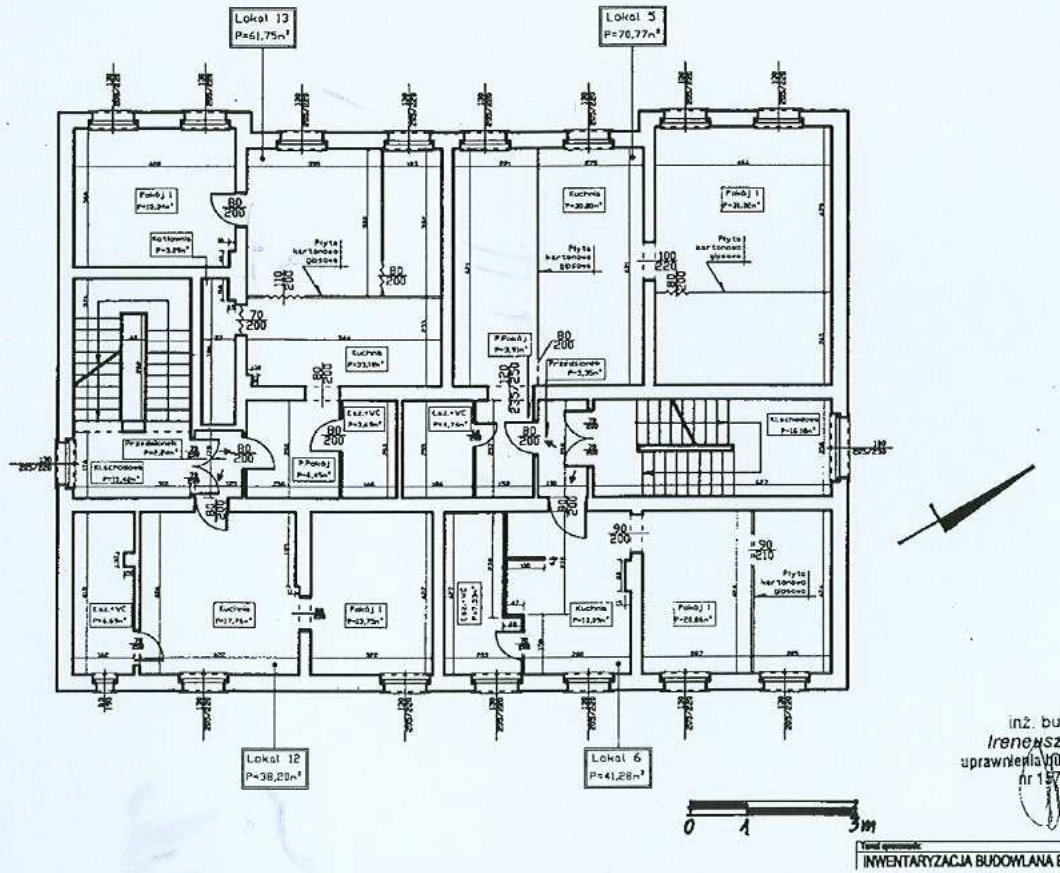
Ryc. 11. Rzut I piętra – opracowano na podstawie inwentaryzacji budowlanej budynku przy ulicy Wolności 10 w Rudzie Śląskiej wykonana w październiku 2008 r. przez inż. I. Kmieńskiego.

1. Miejscowość	Ruda Śląska
2. Gmina	Ruda Śląska
3. Powiat	Ruda Śląska
4. Województwo	śląskie

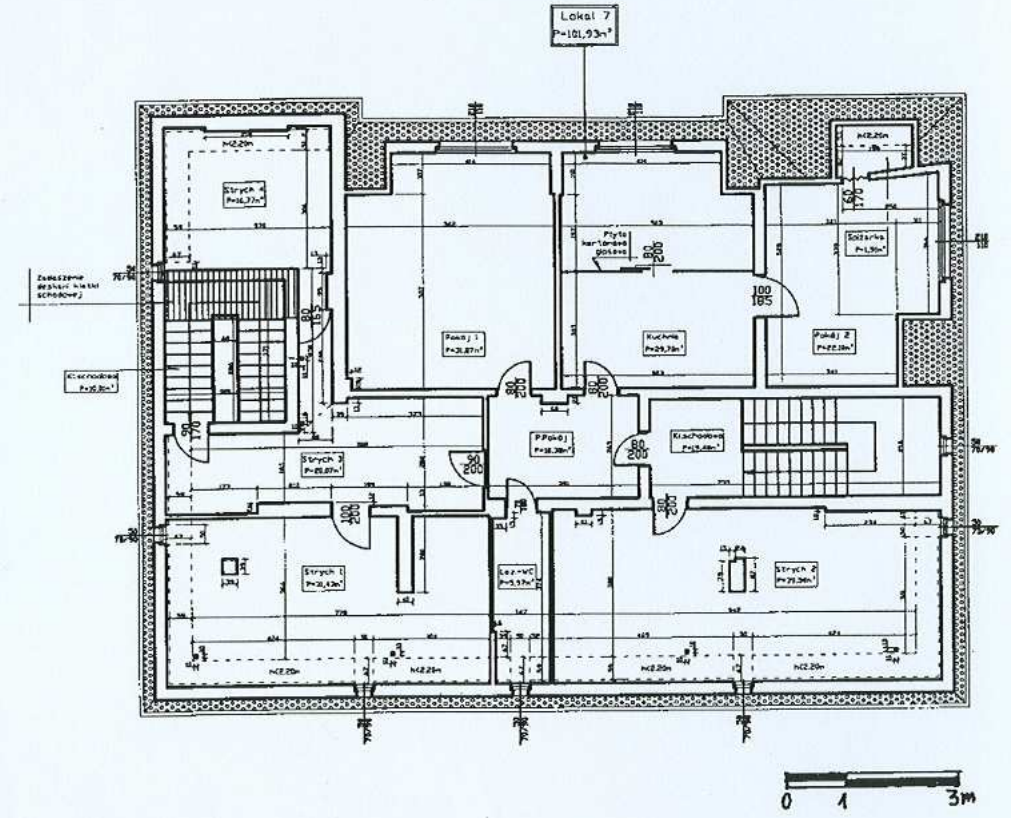
5. Obiekt (nazwa jak w karcie) oraz adres

URZĄD GMINNY, ob. dom mieszkalny
Ruda Śląska – Ruda
ul. Wolności 10

6. Zawartość wkladki



Ryc. 12. Rzut II piętra – opracowano na podstawie inwentaryzacji budowlanej budynku przy ulicy Wolności 10 w Rudzie Śląskiej wykonana w październiku 2008 r. przez inż. I. Kamińskiego.



Ryc. 13. Rzut poddasza – opracowano na podstawie inwentaryzacji budowlanej budynku przy ulicy Wolności 10 w Rudzie Śląskiej wykonana w październiku 2008 r. przez inż. I. Kamińskiego.

1171

1171

1171

1. Miejscowość Ruda Śląska
 2. Gmina Ruda Śląska
 3. Powiat Ruda Śląska
 4. Województwo śląskie

5. Obiekt (nazwa jak w karcie) oraz adres
URZĄD GMINNY, ob. dom mieszkalny
Ruda Śląska – Ruda
ul. Wolności 10

6. Zawartość wkładki
 Ciąg dalszy punktu 11 – dokumentacja fotograficzna



Fot. 1. Elewacja zachodnia.



Fot. 3. Dekoracyjny zwornik łuku wieńczącego ryzalit.



Fot. 2. Szczyt ryzalitu.



Fot. 4. Dekoracyjna płycina – szczyt ryzalitu.



Fot. 5. Fragment gzymsu wieńczącego z kroksztynami.



Fot. 6. Gzyms wieńczący.



Fot. 7. Okna poddasza.



Fot. 8. Gzyms wieńczący z kroksztynami.

WKŁADKA DO KARTY EWIDENCYJNEJ ZABYTKÓW ARCHITEKTURY I BUDOWNICTWA

1. Miejscowość Ruda Śląska
2. Gmina Ruda Śląska
3. Powiat Ruda Śląska
4. Województwo Śląskie

5. Obiekt (nazwa jak w karcie) oraz adres

URZĄD GMINNY, ob. dom mieszkalny
Ruda Śląska – Ruda
ul. Wolności 10

ZAŁĄCZNIK NR 6

6. Zawartość wkładki

Ciąg dalszy punktu 11 – dokumentacja fotograficzna



Fot. 9. Elewacja zachodnia – strona północna.



Fot. 10. Elewacja zachodnia – część środkowa.



Fot. 11. Elewacja zachodnia – strona południowa.



Fot. 12. Okna 1 i 2 piętra.



Fot. 13. Okno 1 piętra.



Fot. 14. Okno 2 piętra.



Fot. 15. Okno 3 piętra.

1. Miejscowość Ruda Śląska
 2. Gmina Ruda Śląska
 3. Powiat Ruda Śląska
 4. Województwo śląskie

5. Obiekt (nazwa jak w karcie) oraz adres

URZĄD GMINNY, ob. dom mieszkalny
Ruda Śląska – Ruda
ul. Wolności 10

6. Zawartość wkładki

Ciąg dalszy punktu 11 – dokumentacja fotograficzna



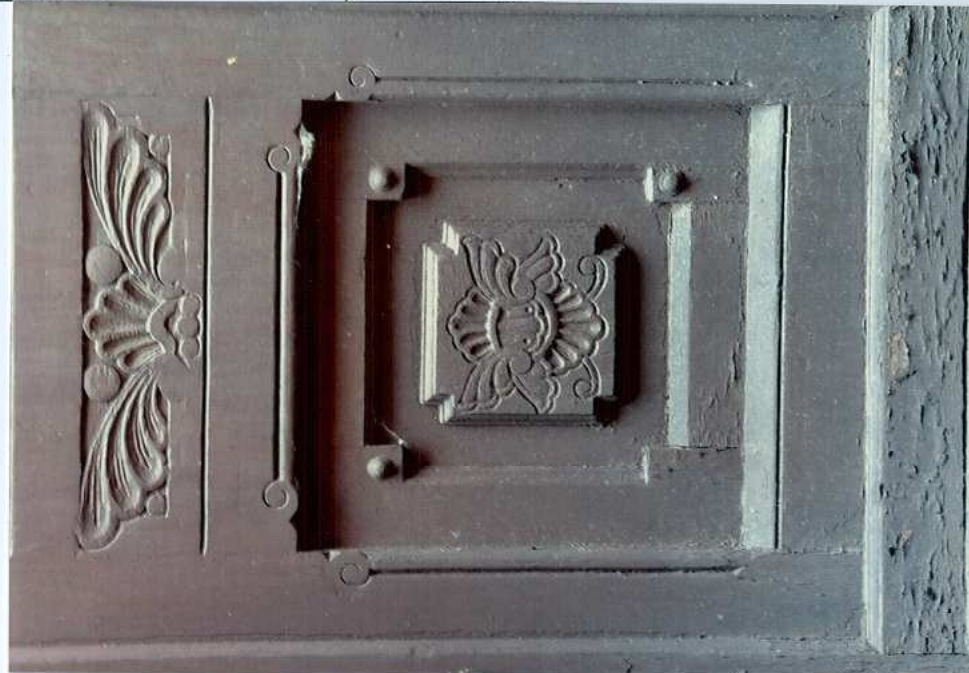
Fot. 16. Elewacja północna.



Fot. 17. Drzwi wejściowe – elewacja północna.



Fot. 18. Środkowa partia drzwi.



Fot. 19. Dolna partia drzwi.



Fot. 20. Okno – klatka schodowa – elewacja północna.



Fot. 21. Otynkowane dekoracyjne pasy.



Fot. 22. Elewacja południowa – widok od strony pln. – zach.

1. Miejscowość Ruda Śląska
 2. Gmina Ruda Śląska
 3. Powiat Ruda Śląska
 4. Województwo śląskie

5. Obiekt (nazwa jak w karcie) oraz adres
URZĄD GMINNY, ob. dom mieszkalny
Ruda Śląska – Ruda
ul. Wolności 10

6. Zawartość wkładki
 Ciąg dalszy punktu 11 – dokumentacja fotograficzna



Fot. 23. Widok na budynek od południowego – zachodu.



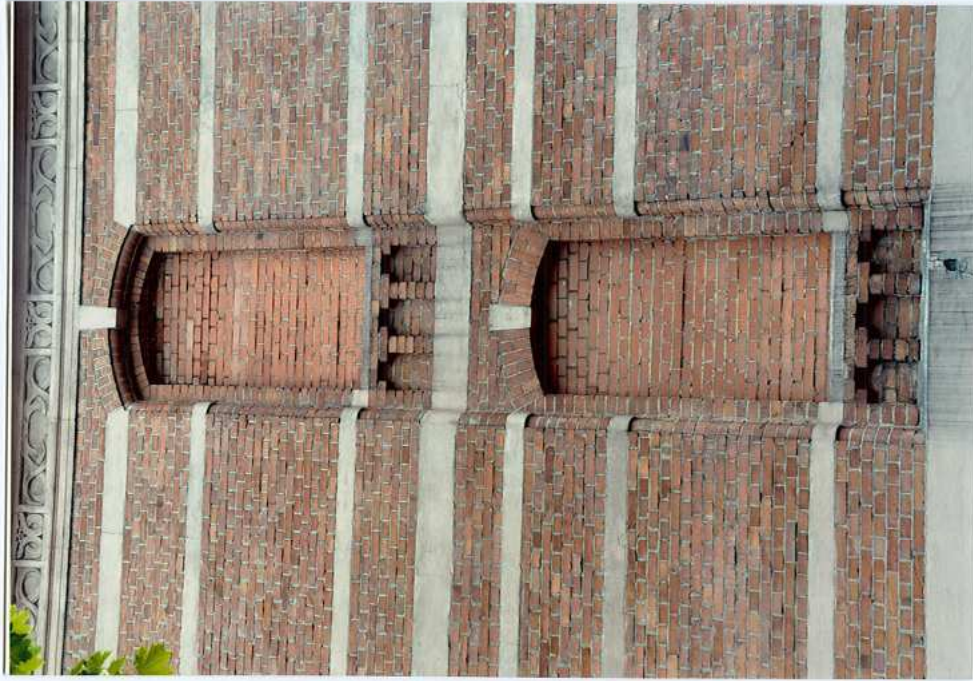
Fot. 25. Elewacja południowa.



Fot. 24. Cokół.



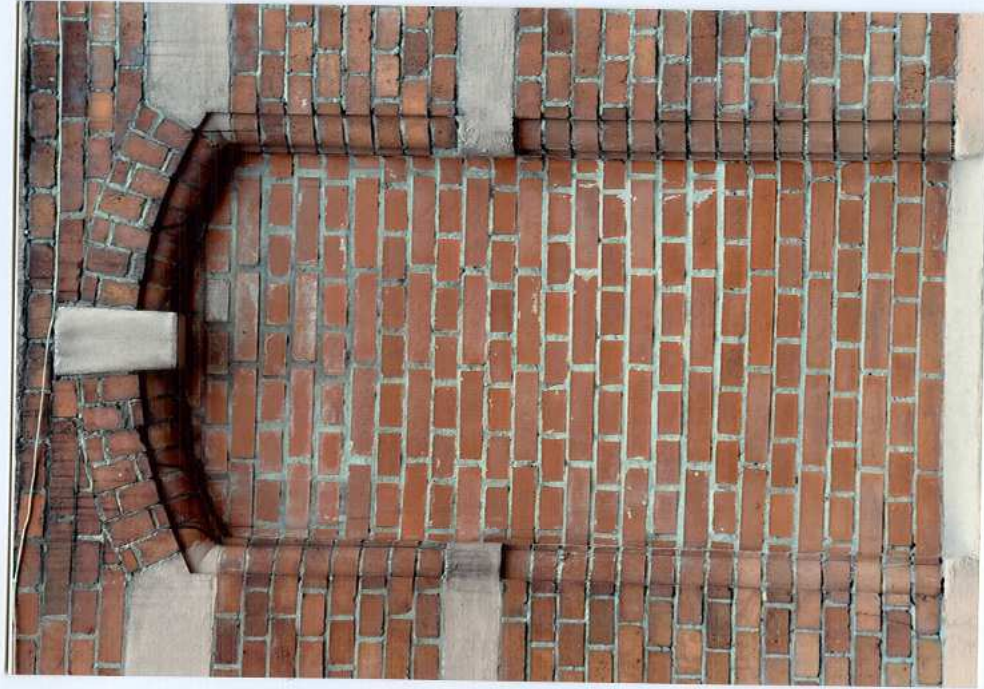
Fot. 26. Gzyms wieńczący – naroże.



Fot. 27. Plyczny – elewacja południowa.



Fot. 28. Okna – elewacja południowa.



Fot. 29. Plyczna w formie okna .



Fot. 30. Plyczna w formie okna.

1. Miejscowość Ruda Śląska
 2. Gmina Ruda Śląska
 3. Powiat Ruda Śląska
 4. Województwo śląskie

5. Obiekt (nazwa jak w karcie) oraz adres
URZĄD GMINNY, ob. dom mieszkalny
Ruda Śląska – Ruda
ul. Wolności 10

6. Zawartość wkładki

Ciąg dalszy punktu 11 – dokumentacja fotograficzna



Fot. 31. Drzwi zewnętrzne – elewacja południowa.



Fot. 32. Partia szklona drzwi.



Fot. 33. Partia dolna drzwi.



Fot. 34. Górna partia drzwi.



Fot. 35. Detal drzwi.

1. Miejscowość Ruda Śląska
 2. Gmina Ruda Śląska
 3. Powiat Ruda Śląska
 4. Województwo Śląskie

5. Obiekt (nazwa jak w karcie) oraz adres
URZĄD GMINNY, ob. dom mieszkalny
Ruda Śląska – Ruda
ul. Wolności 10

6. Zawartość wkładki
 Ciąg dalszy punktu 11 – dokumentacja fotograficzna



Fot. 36. Elewacja wschodnia.



Fot. 37. Gzyms wieńczący.



Fot. 38. Drzwi wejściowe – elewacja wschodnia.



Fot. 39. Okno parteru – elewacja wschodnia.



Fot. 40. Płycina w formie okna – parter.



Fot. 41. Okno poddasza – elewacja wschodnia.

1. Miejscowość Ruda Śląska
 2. Gmina Ruda Śląska
 3. Powiat Ruda Śląska
 4. Województwo śląskie

5. Obiekt (nazwa jak w karcie) oraz adres
URZĄD GMINNY, ob. dom mieszkalny
Ruda Śląska – Ruda
ul. Wolności 10

6. Zawartość wkładki
 Ciąg dalszy punktu 11 – dokumentacja fotograficzna



Fot. 42. Budynek gospodarczy.



Fot. 43. Budynek gospodarczy.



Fot. 44. Drzwi do budynku gospodarczego.



Fot. 45. Widok na klatkę schodową – południowa.



Fot. 46. Balustrada.



Fot. 47. Słup z balustradą.

WKŁADKA DO KARTY EWIDENCYJNEJ ZABYTKÓW ARCHITEKTURY I BUDOWNICTWA

1. Miejscowość Ruda Śląska
 2. Gmina Ruda Śląska
 3. Powiat Ruda Śląska
 4. Województwo śląskie

5. Obiekt (nazwa jak w karcie) oraz adres

URZĄD GMINNY, ob. dom mieszkalny
Ruda Śląska – Ruda
ul. Wolności 10

6. Zawartość wkładki

Ciąg dalszy punktu 11 – dokumentacja fotograficzna



Fot. 48. Klatka schodowa – północna



Fot. 49. Balustrada schodów.



Fot. 50. Tralki balustrady.



Fot. 51. Klatka schodowa - północna.



Fot. 52. Słupek i balustrada schodów.



Fot. 53. Schody na strych.

<p>1. Miejscowość Ruda Śląska 2. Gmina Ruda Śląska 3. Powiat Ruda Śląska 4. Województwo śląskie</p>	<p>5. Obiekt (nazwa jak w karcie) oraz adres URZĄD GMINNY, ob. dom mieszkalny Ruda Śląska – Ruda ul. Wolności 10</p>	<p>6. Zawartość wkładki Ciąg dalszy punktu 11 – dokumentacja fotograficzna</p>
--	--	---



Fot. 54. Belka policzkowa schodów.



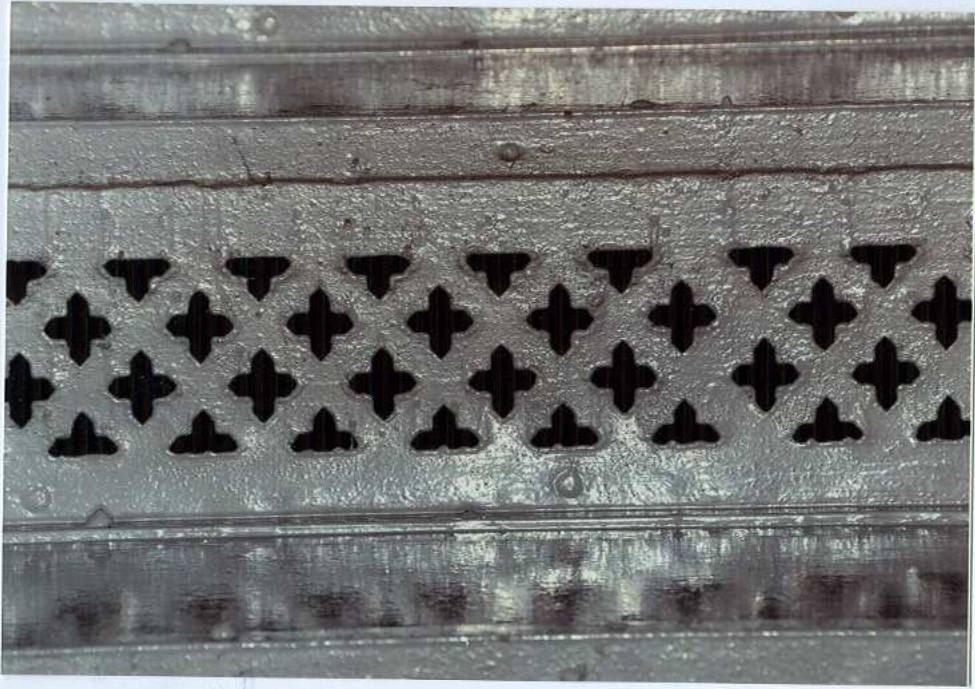
Fot. 55. Dekoracja belki policzkowej schodów.



Fot. 56. Podest schodów – widok od spodu.



Fot. 57. Dekoracja podestu.



Fot. 58. Podstopnica schodów.



Fot. 59. Posadzka – klatka schodów.

1. Miejscowość Ruda Śląska
 2. Gmina Ruda Śląska
 3. Powiat Ruda Śląska
 4. Województwo śląskie

5. Obiekt (nazwa jak w karcie) oraz adres

URZĄD GMINNY, ob. dom mieszkalny
Ruda Śląska – Ruda
ul. Wolności 10

6. Zawartość wkładki

Ciąg dalszy punktu 11 – dokumentacja fotograficzna



Fot. 61. Drzwi w piwnicy.



Fot. 63. Drzwi do mieszkania.



Fot. 60. Drzwi do piwnicy.



Fot. 62. Drzwi do toalet.



Fot. 64. Okno na klatce schodowej.



Fot. 65. Okno na poddaszu.