

KARTA EWIDENCYJNYNA ZABYTKÓW ARCHITEKTURY I BUDOWNICTWA
DLA BUDYNKU MIESZKALNEGOW RUDZIE ŚLĄSKIEJ
PRZY ULICY WOLNOŚCI 12.

KARTA EWIDENCYJNA ZABYTKÓW ARCHITEKTURY I BUDOWNICTWA

Nr

1. Obiekt

BUDYNEK MIESZKALNY (willa), ob. przychodnia lekarska (nieczynna)

2. Czas powstania

1914 r.

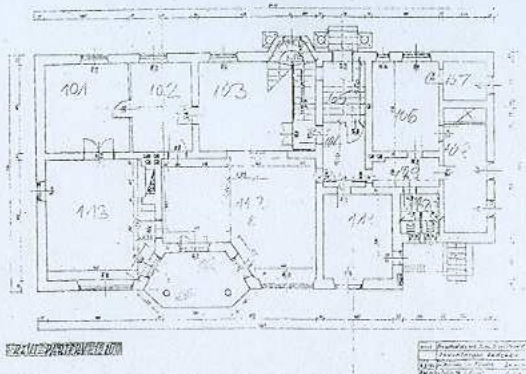
3. Miejscowość

RUDA ŚLĄSKA - RUDA

11. Zdjęcia, rzut, sytuacja, orientacja



Ryc. 1. Widok ogólny od strony północno – zachodniej.



Ryc. 2. Rzut poziomy parteru.



Ryc. 3. Plan orientacyjny – mapa aktualna. Skala 1: 20 000.

Ryc. 4. Plan sytuacyjny – mapa aktualna.

4. Adres

Ruda Śląska – Ruda
ulica Wolności 12

dawna ulica Viktor Strasse, Hauptstr, Kaiser Wilhelm Strasse, Główna, 3 Maja, Adolf Hitler Strasse, Kaźni Oświęcimskiej, Jedności Narodowej

nr ewidencyjny działki 9.1914/16

nr księgi wieczystej KW 3528 R

5. Przynależność administracyjna

województwo śląskie

powiat Ruda Śląska

gmina Ruda Śląska

6. Poprzednie nazwy miejscowości

Ruda

7. Przynależność administracyjna przed 01.01.1999

województwo katowickie

gmina Ruda Śląska

8. Właściciel i jego adres

Gmina Miasto Ruda Śląska

Plac Jana Pawła II 6

41-709 Ruda Śląska

cd. na zał. nr 1

9. Użytkownik i jego adres

Razik Henryk

ul. Henryka Kokota 160

41-711 Ruda Śląska

10. Rejestr zabytków

Budynek przy ulicy **Wolności 12** to ciekawy architektonicznie budynek, który wybudowano po 1910 roku, z przeznaczeniem na mieszkanie dyrektora koksowni, a następnie była tu kancelaria notarialna. Po drugiej wojnie światowej w budynku znajdowała się przychodnia lekarska. W 1936 roku mieszkał w tym budynku dyrektor koksowni Szymon Bojanowski. Projektant nie znany. Budynek posiada **cechy architektury niderlandzkiej**. Ulica **Wolności** – główna ulica w Rudzie. Wszystkie urzędy zawsze znajdowały się na tej ulicy – Urząd Miejski, sąd, hotel, restauracje. Na ulicy Wolności na początku XX wieku uruchomiono wąskotorową linię tramwajową, która działała do roku 1907. Ulica Wolności zaczyna się przy dworcu kolejowym. Na ulicy znajdowało się kilka lokali gastronomicznych. Najciekawszy zlokalizowany jest przy ulicy Wolności 1 – była tam restauracja i hotel, duża sala balowa. Budynek wybudowali Ballestremowic. Następnie przy nr 2 znajduje się budynek apteki, przy nr 4 – obecnie siedziba Banku Śląskiego, pierwotnie budynek pełnił funkcje kulturalne. Nazywano go „Saalem”. Potem był siedzibą policji i banku. Przy ulicy Wolności 6 – budynek wybudowany przez Ballestremów – przeznaczony na szkołę średnią dla dziewcząt urzędników niemieckich. Budynek przy ulicy Wolności 10 – to dawny Urząd Gminy. Układ urbanistyczny ulicy zachował się do dzisiaj. Budynki posiadają bogatą i oryginalną formę architektoniczną.

- ciąg dalszy opisu obiektu na załączniku nr 1

Sytuacja - budynek położony w dzielnicy Ruda zlokalizowanej w północnej części miasta Ruda Śląska. Obiekt usytuowany po wschodniej stronie ulicy Wolności, w obrębie bloku zabudowy ograniczonego od zachodu ulicą Wolności, od północy ulicą Powstańców. Budynek wolnostojący, usytuowany w linii zabudowy ulicy, w układzie kalenicowym. Zlokalizowany jest on na ogrodzonej parceli o kształcie wieloboku. Obszar częściowo zadrzewiony (strona wschodnia). Wejście do budynku znajduje się od strony zachodniej i wschodniej. Wjazd na ww. nieruchomość od strony północnej. Parcela ogrodzona jest współczesnym ogrodzeniem stalowym na betonowych słupach.

Materiał, konstrukcja, technika - budynek murowany z cegły maszynowej. Elewacje ceglano – tynkowane. Cokół kamienny. Partie ceglane wykonane w układzie „krzyżowym”. Detal architektoniczny tynkowany (cokół, obramowania, ozdobne pasy, dekoracyjne płyciny, gzymsy itp.).

Sklepienia, stropy – *piwnica, klatka schodowa* – stropy ceramiczne na belkach żelbetowych oraz sklepienia ceramiczne, proste. *Poszczególne kondygnacje* – stropy ceramiczne na belkach żelbetowych oraz stropy drewniane płaskie z dolnym pułapem i powałą.

Więźba dachowa – drewniana konstrukcja słupowa, płatwiowo - kleszczowa.

Pokrycie dachowe – dachówka ceramiczna holenderska płaska.

Posadzki, podłogi – *piwnica* – wylewka betonowa. *Klatki schodowe* – płytki ceramiczne współczesne oraz drewniana podłoga tzw. „biała”(spocznik na parterze). *Poszczególne pomieszczenia* – współczesne płytki ceramiczne, panele podłogowe. *Poddasze* – drewniana podłoga tzw. „biała”.

Schody - wewnętrzne: *piwnica* - schody w konstrukcji murowanej, z cegły – jednobiegowe, obłożone współczesnymi płytkami ceramicznymi. *Klatka schodowa* –schody w konstrukcji drewnianej - dwubiegowe, powrotne, z zabiegiem, z duszą. Podstopnie i policzki schodów pełne, bez dekoracji. Stopnice drewniane. Do wysokości pierwszego piętra częściowo obłożone panelami drewnianymi. Schody posiadają drewnianą barierę. Bariera zwieńczoną od góry profilowaną poręczą. Na początku oraz na końcu każdego końca biegu drewniane, toczone słupki w całości zachowane.

Otwory drzwiowe – *piwnice* – jednoskrzydłowe, prostokątne. Drewniane, deskowe drzwi typu szpungowego – *strych* – jednoskrzydłowe, deskowe drzwi prostokątne. Drewniane, drzwi ramowo-płycinowe na zawiasach francuskich: *poszczególne pomieszczenia* - prostokątne, jednoskrzydłowe drzwi, wielopłycinowe o zróżnicowanym układzie płycin. Poza tym współczesne drzwi ramowo – płycinowe o zróżnicowanym układzie płycin.

Drzwi zewnętrzne: *elewacja zachodnia* - stalowe, na zawiasach francuskich: – jednoskrzydłowe, prostokątne drzwi. Środkowa partia szklona – zabezpieczona dekoracyjną, wystylizowaną kratą. *Elewacja wschodnia* - drzwi współczesne o konstrukcji zespolonej wykonane z PCV o następujących podziałach: drzwi prostokątne, jednoskrzydłowe z nadświetlem. Podzielone szczeblinami pionowymi i poziomymi.

Stołarka okienna – drewniana o konstrukcji skrzynkowej o następujących podziałach – *okna do piwnic* – okna zamknięte łukiem odcinkowym, dwudzielne, sześciopodziałowe, jednopoziomowe z listwą przymykową. *Elewacja zachodnia* – *okno na portalu do klatki schodowej* – okno zamknięte od góry i dołu łukiem wklęsło – wypukłym. Okno dwudzielne, jednopoziomowe, czteropodziałowe z listwą przymykową. *Okna współczesne o konstrukcji zespolonej wykonane z PCV* o następujących podziałach: *elewacje* - okna prostokątne, dwupodziałowe, jednopoziomowe z listwą przymykową – w każdym skrzydle szczebliny pionowa i trzy poziome. *Lukarny* - okna prostokątne, jednopodziałowe, jednopoziomowe – szczebliny pionowa i dwie poziome.

- ciąg dalszy opisu obiektu na załączniku nr 1

14. Kubatura 2 492,35 m ³	15. Powierzchnia użytkowa 445,00 m ²	16. Przeznaczenie pierwotne willa dyrektora koksowni, kancelaria notarialna, przychodnia lekarska	17. Użytkowanie obecne budynek nieużytkowany, przystosowany do potrzeb przychodni lekarskiej
18. Prace budowlane i konserwatorskie, ich przebieg i dokumentacja (po 1945 r.) Prace remontowe wykonane po 1945 roku: <ul style="list-style-type: none"> • miejscowe przemurowania ścian nośnych. • wymiana części drzwi wewnętrznych, jak również stolarek okiennych. • zmiany wewnętrznego układu przestrzennego w obrębie poszczególnych pomieszczeń wynikające z wydzielenia przestrzeni, m.in. łazienki. • remont podłóg. Wymiana posadzek i drewnianych podłóg. • bieżące prace remontowe, m.in.: pokrycia dachowego, przemurowania przewodów kominowych, jak również wymiany rynien, rur spustowych i obróbek blacharskich. • remont klatki schodowej • wymiana części instalacji obiektu. 		19. Stan zachowania (fundamenty, ściany zewnętrzne, ściany wewnętrzne, sklepienia, stropy, konstrukcje dachowe, pokrycie dachu, wyposażenie i instalacje) Stan zachowania obiektu dobry. <ul style="list-style-type: none"> • Fundamenty – stan średni. • Ściany – zarysowania ścian wewnętrznych i zewnętrznych. Widoczne uszkodzenia spoin oraz detalu. • Dach – stan średni. • Stolarka drzwiowa – stan dobry. Częściowo zachowane pierwotne drzwi wewnętrzne. • Stolarka okienna – stan dobry. Okna wtórnie wymienione. • Stropy – stan dobry. • Podłogi – stan dobry. • Schody – stan dobry. • Wyposażenie – nie zachowane. • Instalacje – stan średni. 	
		20. Istniejące zagrożenia, najpilniejsze postulaty konserwatorskie <ul style="list-style-type: none"> • ujednoczenie form drzwi wewnętrznych i zewnętrznych. Konserwacja pierwotnej stolarki drzwiowej, • prace remontowo-konserwatorskie elewacji (oczyszczenie ceglanego lica, uzupełnienie spoin, wymiana zniszczonych cegieł, przemurowania fragmentów), • generalny remont więźby dachowej, pokrycia dachowego, obróbek blacharskich, rynien, rur spustowych, • wykonanie izolacji poziomej oraz pionowej wraz z odwodnieniem terenu, • przeprowadzenie prac remontowo-konserwatorskich lub wymiana zewnętrznej stolarki drzwiowej oraz okiennej, w tym ujednoczenie podziału oraz formy okien i drzwi, • uporządkowanie okablowania instalacji znajdujących się wewnątrz oraz na elewacjach, • przemurowania przewodów kominowych. 	

21. Akta archiwalne (rodzaj akt, numer i miejsce przechowywania)

Witwicki M., Bergman E., Giermański J., Holeczko A., Małusecki B.; Ruda Śląska ekspertyza konserwatorska. Ruda; PKZ Oddział w Warszawie Pracownia Dokumentacji Naukowo-Historycznej. Zespół Studiów Historyczno-Urbanistycznych Górny Śląsk; Warszawa 1987; [w:] Archiwum Śląskiego Wojewódzkiego Konserwatora Zabytków w Katowicach.

22. Bibliografia

- Dworak J.S. Ratka A. „Ruda Śląska przewodnik”, Ruda Śląska 1985 r.
- Krawczyk J. „Ruda Śląska na starych mapach i widokówkach”, Bytom 1997 r.
- Kopiec. B. „Ruda Śląska. Zarys dziejów”, Ruda 2005.
- Głuch J. „Moja Ruda”, Ruda Śląska 2002.
- Kopiec. B. „Ruda Śląska. Zarys dziejów”, Ruda 2005.
- Krawczyk J. „Ruda Śląska na starych mapach i widokówkach”, Bytom 1997 r.
- Nadolski Przemysław: „Ruda Śląska wczoraj. Ruda O/S western”. W.: Wokół Nas. Gliwice 1997.
- „Ruda Śląska ekspertyza konserwatorska. Tom - Ruda”; praca zbiorowa, PP Pracownia Konserwacji Zabytków Oddział w Warszawie, Warszawa 1987 r. Fot. P.Pizoń

23. Źródła ikonograficzne (rodzaj, miejsce przechowywania)

- Pocztywki archiwalne ukazujące zabudowę osiedla, pochodzące z początku XX wieku; (w posiadaniu osób prywatnych).

24. Uwagi różne

25. Opracowanie karty ewidencyjnej (data i podpis)

tekst

dr inż. arch. Iwona Benek, czerwiec 2009
(data i podpis)

plany, rysunki

inventaryzacja budowlana budynku wykonana w listopadzie 1999 r.
przez mgr inż. arch. P. Duda i mgr inż. arch. C. Wawrzyniak (ADK Studio s.c., Ruda Śl.)
(data i podpis)

zdjęcia fotograficzne

dr inż. arch. Iwona Benek, czerwiec 2009
(data i podpis)

miejsce przechowywania negatywów :

Archiwum Miejskiego Konserwatora Zabytków w Rudzie Śląskiej

Karta po wypełnieniu podlega ochronie na podstawie przepisów prawa autorskiego.

26. Adnotacje o inspekcjach, informacje o zmianach (daty, imiona i nazwiska wypełniających)

27. Załączniki

Wkładek 13

1. Miejscowość	Ruda Śląska	5. Obiekt (nazwa jak w karcie) oraz adres	6. Zawartość wkładki
2. Gmina	Ruda Śląska		
3. Powiat	Ruda Śląska		
4. Województwo	śląskie		
		BUDYNEK MIESZKALNY, ob. przychodnia lekarska Ruda Śląska – Ruda, ul. Wolności 12	6. Zawartość wkładki

Ciąg dalszy punktu: nr 13 – opis obiektu.

Ciąg dalszy punktu nr 8. Właściciel i jego adres
Razik Henryk, ul. H. Kokota 160, 41-711 Ruda Śląska.

Ciąg dalszy punktu nr 12. Autorzy, historia obiektu, określenie stylu

Ruda - najstarsza dzielnica Rudy Śląskiej. Pierwsza wzmianka o Rudzie pochodzi z 1295 roku. Jest wtedy wymieniana w Rejestrze ujazdowskim, czyli spisie dóbr biskupstwa wrocławskiego. Właścicielami wsi byli między innymi: Rudzcy, Gierałtowscy, baron von Stechow, hrabia von Ballestrem. W 1497 roku wzmiankowany jest tu zamek, później przekształcony w rezydencję pałacową. Huta ołowiu w Rudzie powstała już przed rokiem 1401, natomiast kuźnica żelaza "Ruda" jest wzmiankowana w 1642 r. To właśnie od jej nazwy pochodzi nazwa miejscowości. Wybudowano tu największą hutę cynku w Europie Wschodniej. Nosiła nazwę "Carlshütte" (Huta Karol), a działała w latach 1816-1908. Obok huty w 1855 r. powstała huta żelaza "Bertha". W 1770 roku utworzono kopalnię "Brandenburg" (później "Wawel"), była to jedna z pierwszych kopalni węgla kamiennego na Górnym Śląsku. W 1841 r. uruchomiono wydobywanie w kopalni "Wolfgang" (później "Walenty"). Obydwie kopalnie połączyły się w jedną w roku 1931. W 1913 roku powstała kolejna kopalnia - "Graf Franz". W 1916 roku powstała koksownia "Wolfgang" (później "Walenty"). Natomiast rok później powstała elektrownia "Nikolaus" (później "Mikołaj"). Elektryczne oświetlenie w Rudzie doprowadzono w 1889 r., była to pierwsza wiejska gmina Rzeszy Niemieckiej, gdzie taką instalację utworzono. Aptekę otwarto w 1893 r. Szpital zbudowano w latach 1908-10, jednak musiano go rozebrać w 1935 r. z powodu szkód górniczych. W 1903 r. powstała ochotnicza straż pożarna, która w 1928 r. otrzymała nową remizę. Pocztę otwarto w 1850 r., natomiast w 1897 r. otrzymała nowy budynek. Dworzec w Rudzie zbudowano w 1866 r. na linii z Wrocławia do Mysłowic. Pierwszy kościół pw. Matki Boskiej Różańcowej powstał w latach 1869-72 według projektu Wachtela. W 1870 r. zbudowano kaplicę, przekształconą w kościół pw. św. Piusa X, także według projektu Wachtela. Kościół pw. św. Józefa zbudowano na wzór rzymskiej bazyliki San Lorenzo di Campo w latach 1901-04. W Rudzie zbudowano wiele szkół o różnym poziomie nauczania. Pierwszą szkołę zbudowano w 1844 r. Kolejną wybudowano na kolonii Karol w 1859 r., budynek został zastąpiony w 1870 r. nowym. Szkołę żeńską zbudowano w 1877 r. W 1900 r. zbudowano szkołę na Porębie, w okresie międzywojennym szkoła ta stała na granicy polsko-niemieckiej. W 1904 roku oddano do użytku dwie szkoły: na Kuźnicy i na kolonii Szczęść Boże. W 1895 roku powstała szkoła średnia. Szkoła dokształcania i gospodarstwa domowego powstała w 1912 r., dzisiaj w jej budynku znajduje się Muzeum Miejskie. W 1914 r. zbudowano szkołę realną (obecne I LO). Na mocy ustawy z dnia 10 lipca 1939 roku wydanej przez Sejm Śląski Ruda otrzymała prawa miejskie, które jednak weszły w życie dopiero po II wojnie światowej. Do Rudy przyłączono Godulę, Orzegów i Chebzie. W 1959 Ruda wraz z Nowym Bytomiem stworzyły miasto Ruda Śląska. Do 1946 siedziba wiejskiej gminy Ruda.

Ciąg dalszy punktu nr 13 – opis obiektu

Rzut – kamienica na nieregularnym rzucie. Budynek z charakterystycznym zaakcentowaniem na elewacji zachodniej (frontowej) w postaci portalu wejściowego oraz wykusza i na elewacji wschodniej (ogrodowej) w postaci wykusza z balkonem przy klatce schodowej. Obiekt dwu- i trzytraktowy.

Bryła – zwarta, dwukondygnacyjna, z nieużytkowym poddaszem od strony zachodniej. Budowla przekryta wysokim czterospadowym dachem z lukarnami. Elewacja frontowa posiada charakterystyczny portal z wykuszem, obramiony surowymi kolumnami. Na elewacji wschodniej również znajduje się wykusz z balkonem. Budynek podpiwniczony, z nieużytkowanym poddaszem. Budynek usługowy, wolnostojący. Obecnie nieużytkowany.

Elewacja zachodnia (frontowa) – ceglano-tynkowana, dwukondygnacyjna z nieużytkowym poddaszem, niesymetryczna. Elewacja sześciosiowa. Elewacja z charakterystycznym portalem w 2 i 3 osi. W 2 osi drzwi prostokątne zdobione opaską tynkowaną profilowaną z uszakami. Nad drzwiami tynkowana płycina od dołu i góry zamknięta łukiem wklęsło wypukłym w opasce wyprofilowanej. W 3 osi wykusz (tynkowany, o rzucie prostokątnym) na wysokości opocznika klatki schodowej. W wykuszu znajduje się okno od dołu i góry zamknięte łukiem wklęsło wypukłym w profilowanej opasce. Wykusz od spodu jest ścięty. Portal od góry zamknięty jest balkonem, zabezpieczonym prostą, stalową balustradą. Płyta balkonu tynkowana, profilowana. Balkon podparty jest trzema kolumnami. Pozostałe osie elewacji wyznaczone są prostokątnymi oknami o jednakowej wielkości i formie poza oknem na piętrze w 3 osi. Okna zdobione są tynkowanymi, profilowanymi opaskami. W dolnej partii elewacji kamienny cokół (cyklopowy układ kamieni).

Elewacja południowa – ceglano-tynkowana, dwukondygnacyjna z nieużytkowym poddaszem, niesymetryczna. Elewacja dwuosiowa. Elewacja z charakterystycznym dachem mansardowym. Na parterze tynkowane, prostokątne płyciny zdobione profilowanymi, tynkowanymi opaskami. Na piętrze lukarny z prostokątnymi oknami przekryte jednospadowym dachem. W dolnej partii elewacji kamienny cokół (cyklopowy układ kamieni).

Elewacja wschodnia (ogrodowa) – ceglano-tynkowana, dwukondygnacyjna z nieużytkowym poddaszem, niesymetryczna. Elewacja siedmioosiowa. 7 oś wycofana w stosunku do lica ściany. Elewacja z charakterystycznym wykuszem w 2, 3 i 4 osi. Wykusz na poziomie parteru o rzucie trapezu. Ściany wykusza przeszklone. Nad wykuszem balkon – lico ściany w partii balkonu wycofane w stosunku do lica ściany (rzut baloku – sześciobok). Balustrada żeliwna, zabezpieczona prętami w układzie karo. Płyta balkonu tynkowana, profilowana. Pozostałe osie elewacji wyznaczone oknami w opaskach tynkowanych, profilowanych. W dolnej partii elewacji kamienny cokół (cyklopowy układ kamieni).

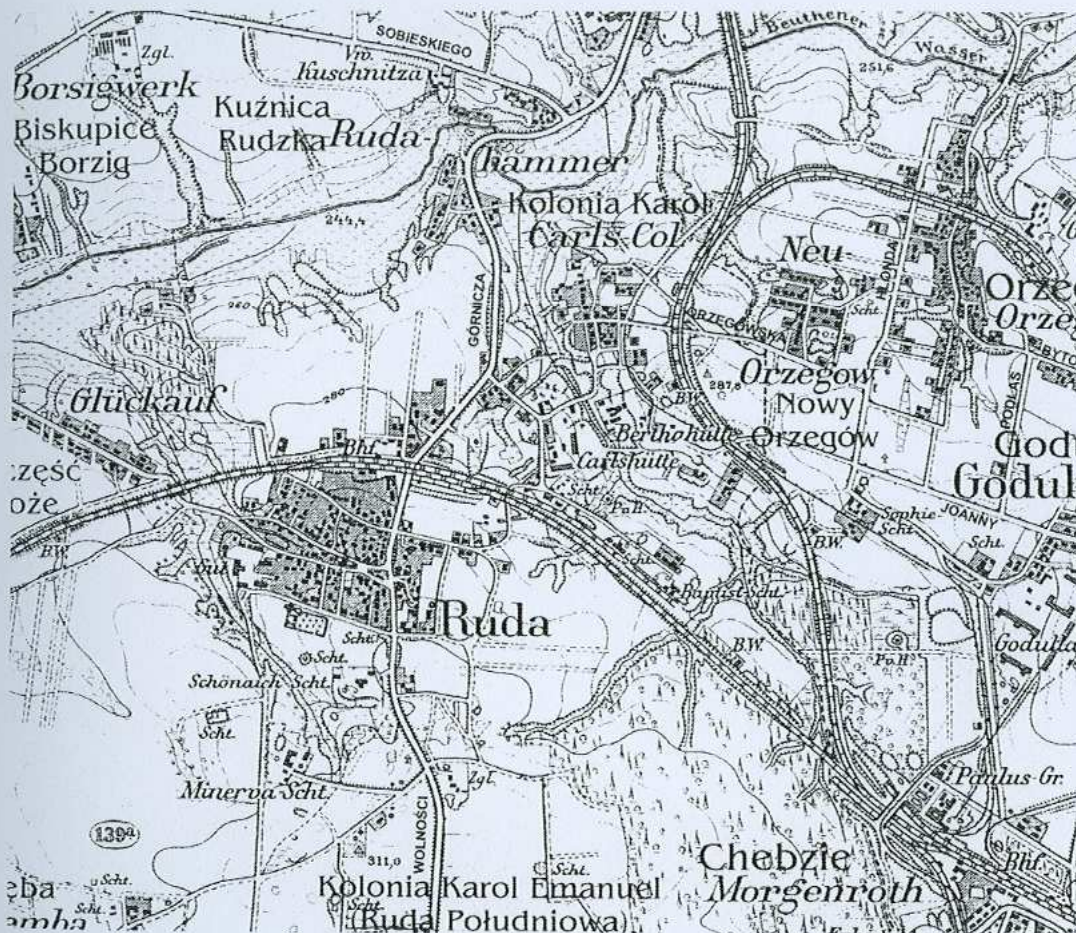
Elewacja północna - ceglano-tynkowana, dwukondygnacyjna z nieużytkowym poddaszem, niesymetryczna. Elewacja czteroosiowa. Elewacja z charakterystycznym dachem mansardowym. Na parterze tynkowane, w 3 osi - prostokątna płycina zdobiona profilowaną, tynkowaną opaską. Pozostałe osie elewacji wyznaczone oknami w opaskach tynkowanych, profilowanych. W dolnej partii elewacji kamienny cokół (cyklopowy układ kamieni).

Wnętrze – częściowo zachowany pierwotny układ budynku. W przyziemiu charakterystyczne wykusze o rzucie trapezu - od strony elewacji frontowej i ogrodowej. Obiekt o zróżnicowanej ilości traktów – po stronie południowej dwuosiowy (2 pokoje), pozostała część trzytraktowa – trakt środkowy to korytarz. Klatka schodowa znajduje się po stronie zachodniej. Schody do piwnicy znajdują się również w części zachodniej. W traktach skrajnych znajdują się pomieszczenia biurowe i gabinety. Toalety na piętrze. Poszczególne pomieszczenia skomunikowane są między sobą za pomocą korytarza lub amfilady.

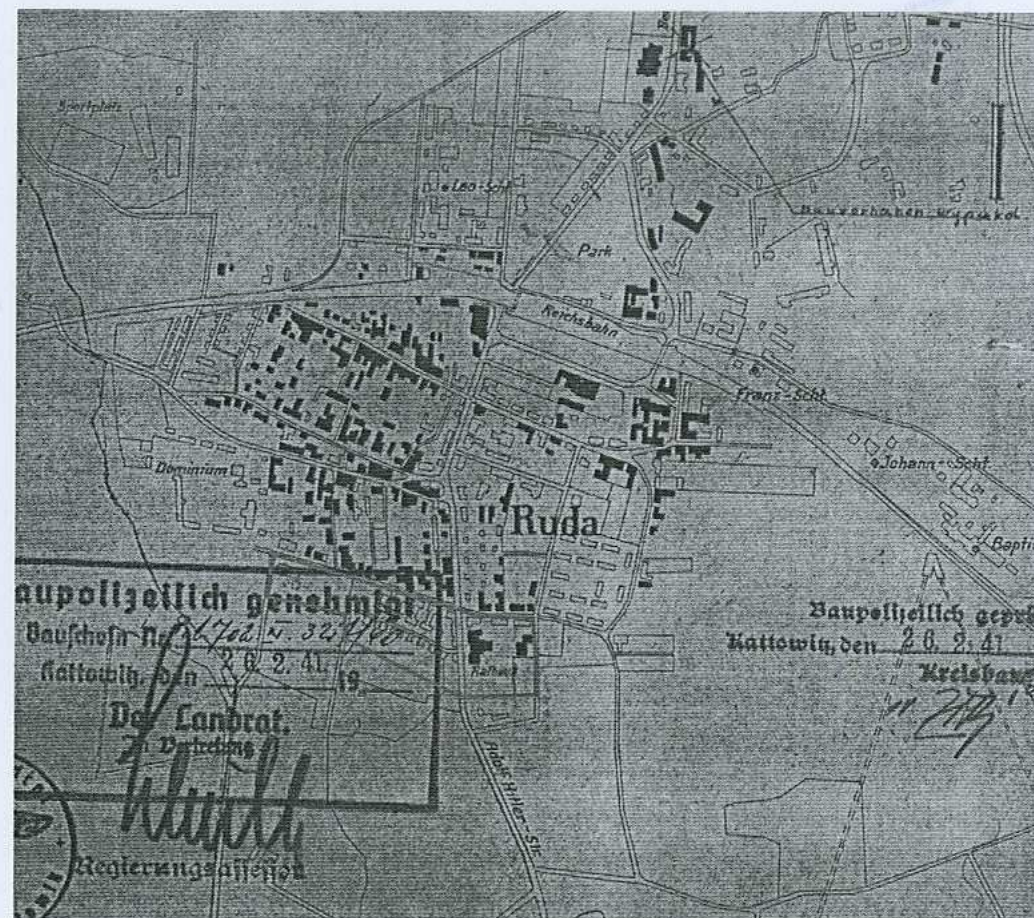
Wyposażenie – nie zachowane.

Instalacje – elektryczna, wodno-kanalizacyjna, teletechniczna, piece elektryczne.

1. Miejscowość	Ruda Śląska	5. Obiekt (nazwa jak w karcie) oraz adres BUDYNEK MIESZKALNY, ob. przychodnia lekarska Ruda Śląska – Ruda, ul. Wolności 12	6. Zawartość wkładki Ciąg dalszy punktów: nr 11 – Zdjęcie rzut przekrój sytuacja orientacja
2. Gmina	Ruda Śląska		
3. Powiat	Ruda Śląska		
4. Województwo	śląskie		



Ryc. 5. Fragment mapy topograficznej z 1890 r. wydana przez Königlich Preussische Landesaufnahme w Berlinie (Archiwum ŚWKZ Katowice).



Ryc. 6. Mapa z 1941 roku, pokazująca budynki nie należące do Dóbr Hrabiego Ballestrema (zaznaczone na czarno), wykonana przez Gminny Urząd Budowlany w Rudzie (Archiwum ŚWKZ Katowice).



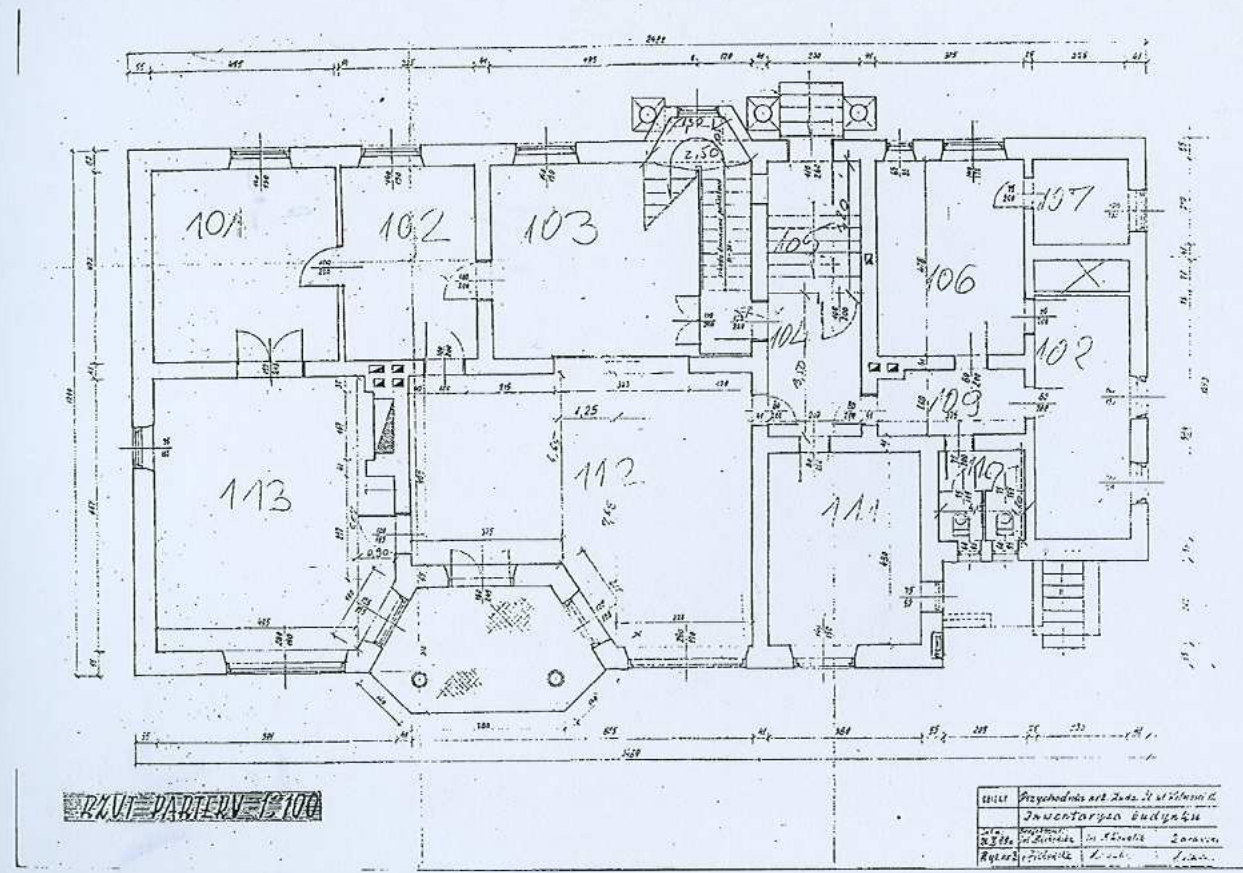
Ryc. 7. Ryc. 7. *Dawny budynek Urzędu Gminnego, tzw. niemiecki ratusz. W tle willa przy ulicy Wolności 12.
Widokówka z 1910 roku wydana przez : Verlag von H. Jendretzki, Buchhandlung u. Buchdruckerei, Ruda, O.S.*

1. Miejscowość	Ruda Śląska
2. Gmina	Ruda Śląska
3. Powiat	Ruda Śląska
4. Województwo	śląskie

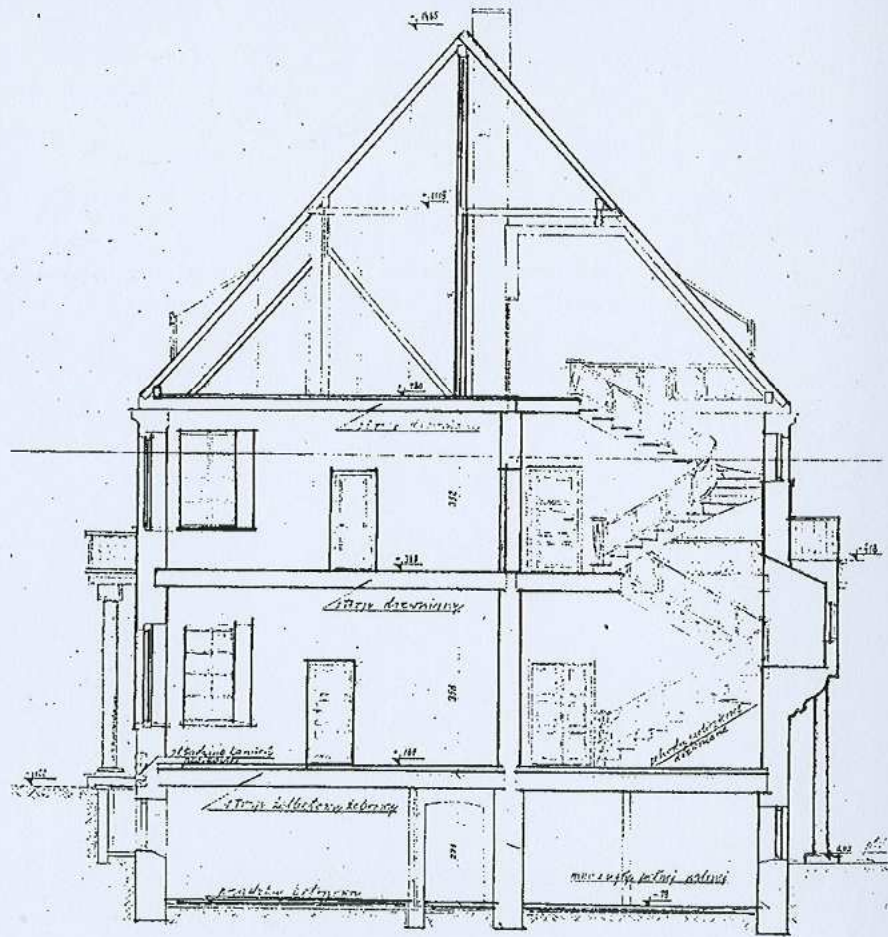
5. Obiekt (nazwa jak w karcie) oraz adres

**BUDYNEK MIESZKALNY,
ob. przychodnia lekarska
Ruda Śląska – Ruda, ul. Wolności 12**

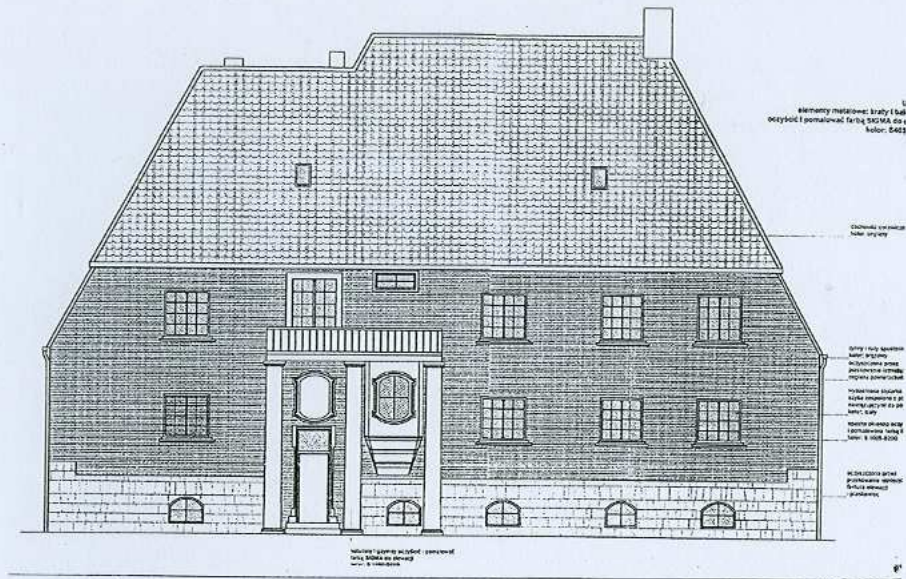
6. Zawartość wkładki



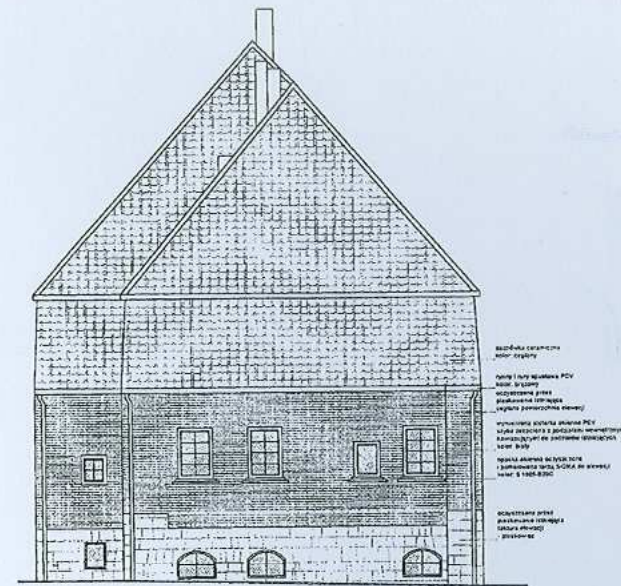
Ryc. 8. Rzut parteru – opracowano na podstawie inwentaryzacji budowlanej budynku przy ulicy Wolności 12 w Rudzie Śląskiej wykonana w lutym 1959 r. przez inż. M. Kowalik.



Ryc. 9. Przekrój poprzeczny – opracowano na podstawie inwentaryzacji budowlanej budynku przy ulicy Wolności 12 w Rudzie Śląskiej wykonana w lutym 1959 r. przez inż. M. Kowalik.



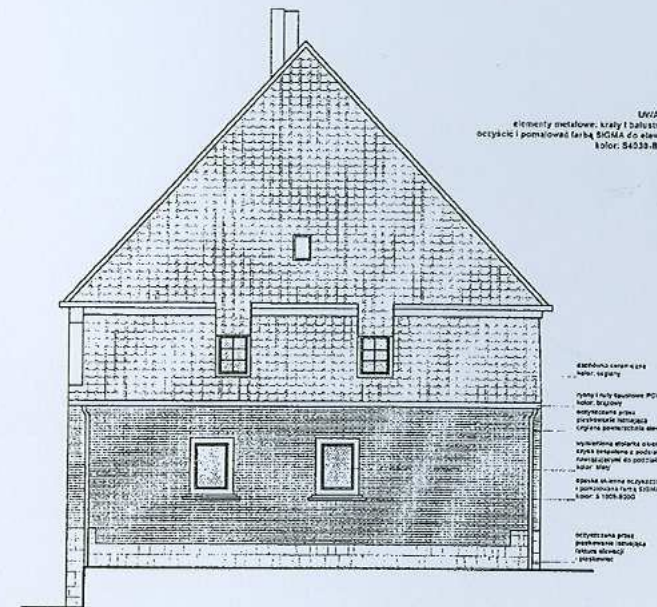
Ryc. 10. Elewacja zachodnia (frontowa) – opracowano na podstawie inwentaryzacji budowlanej budynku przy ulicy Wolności 12 wykonanej przez mgr inż. arch. P. Duda i mgr inż. arch. C. Wawrzyniak (ADK Studio s.c.) w listopadzie 1999 r.



Ryc. 11. Elewacja północna – opracowano na podstawie inwentaryzacji budowlanej budynku przy ulicy Wolności 12 wykonanej przez mgr inż. arch. P. Duda i mgr inż. arch. C. Wawrzyniak (ADK Studio s.c.) w listopadzie 1999 r.



Ryc. 12. Elewacja wschodnia – opracowano na podstawie inwentaryzacji budowlanej budynku przy ulicy Wolności 12 wykonanej przez mgr inż. arch. P. Duda i mgr inż. arch. C. Wawrzyniak (ADK Studio s.c.) w listopadzie 1999 r.



Ryc. 13. Elewacja południowa – opracowano na podstawie inwentaryzacji budowlanej budynku przy ulicy Wolności 12 wykonanej przez mgr inż. arch. P. Duda i mgr inż. arch. C. Wawrzyniak (ADK Studio s.c.) w listopadzie 1999 r.

1. Miejscowość Ruda Śląska
 2. Gmina Ruda Śląska
 3. Powiat Ruda Śląska
 4. Województwo Śląskie

5. Obiekt (nazwa jak w karcie) oraz adres

**BUDYNEK MIESZKALNY,
 ob. przychodnia lekarska
 Ruda Śląska – Ruda, ul. Wolności 12**

6. Zawartość wkładki

Ciąg dalszy punktu 11 – dokumentacja fotograficzna



Fot. 1. Elewacja zachodnia.



Fot. 3. Widok od strony pln. – zach.



Fot. 2. Widok od strony południowo – zachodniej.



Fot. 4. Widok na elewację zachodnią.



Fot. 5. Elewacja zachodnia – portal wejściowy.



Fot. 6. Okno – portal wejściowy.



Fot. 7. Okno portalu.



Fot. 8. Fragment zamknięcia szczytu.

1. Miejscowość Ruda Śląska
 2. Gmina Ruda Śląska
 3. Powiat Ruda Śląska
 4. Województwo śląskie

5. Obiekt (nazwa jak w karcie) oraz adres

**BUDYNEK MIESZKALNY,
 ob. przychodnia lekarska
 Ruda Śląska – Ruda, ul. Wolności 12**

6. Zawartość wkładki

Ciąg dalszy punktu 11 – dokumentacja fotograficzna



Fot. 9. Elewacja zachodnia – dolna partia portalu.



Fot. 10. Drzwi wejściowe – elewacja zachodnia.



Fot. 11. Płycina nad drzwiami.



Fot. 12. Okno nad portalem.



Fot. 14. Okno parteru – elewacja zachodnia.



Fot. 13. Balustrada balkonu.

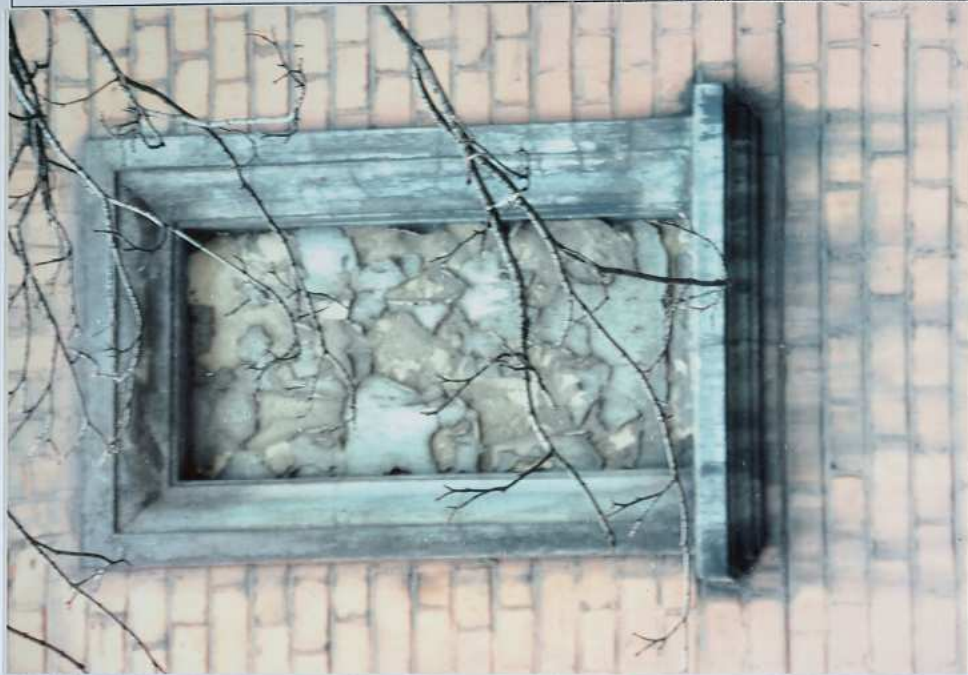


Fot. 15. Okno pierwszego piętra – elewacja zachodnia.

1. Miejscowość Ruda Śląska
 2. Gmina Ruda Śląska
 3. Powiat Ruda Śląska
 4. Województwo śląskie

5. Obiekt (nazwa jak w karcie) oraz adres
**BUDYNEK MIESZKALNY,
 ob. przychodnia lekarska
 Ruda Śląska – Ruda, ul. Wolności 12**

6. Zawartość wkładki
 Ciąg dalszy punktu 11 – dokumentacja fotograficzna



Fot. 17. Płycina – elewacja północna.



Fot. 19. Okno do piwnicy.



Fot. 16. Elewacja północna.



Fot. 18. Okno na parterze.



Fot. 20. Elewacja wschodnia – część północna.



Fot. 21. Zamurowane drzwi – elewacja wschodnia.



Fot. 22. Okno na piętrze.

1. Miejscowość Ruda Śląska
 2. Gmina Ruda Śląska
 3. Powiat Ruda Śląska
 4. Województwo śląskie

5. Obiekt (nazwa jak w karcie) oraz adres

**BUDYNEK MIESZKALNY,
 ob. przychodnia lekarska
 Ruda Śląska – Ruda, ul. Wolności 12**

6. Zawartość wkładki

Ciąg dalszy punktu 11 – dokumentacja fotograficzna



Fot. 23. Widok od strony p.m.- wsch.



Fot. 25. Balkon - elewacja wschodnia.



Fot. 24. Elewacja wschodnia.



Fot. 26. Wykusz – elewacja wschodnia.



Fot. 27. Elewacja wschodnia.



Fot. 28. Balustrada balkonu.



Fot. 29. Okno na piętrze – elewacja wschodnia.

1. Miejscowość Ruda Śląska
 2. Gmina Ruda Śląska
 3. Powiat Ruda Śląska
 4. Województwo śląskie

5. Obiekt (nazwa jak w karcie) oraz adres

**BUDYNEK MIESZKALNY,
 ob. przychodnia lekarska
 Ruda Śląska – Ruda, ul. Wolności 12**

6. Zawartość wkładki

Ciąg dalszy punktu 11 – dokumentacja fotograficzna



Fot. 30. Okno na parterze – elewacja wschodnia.



Fot. 31. Lukarna.



Fot. 32. Płycina – elewacja wschodnia.



Fot. 33. Kamienny cokół.



Fot. 35. Dachówka ceramiczna.



Fot. 34. Ściana – cegła.



Fot. 36. Ogrodzenie.

1. Miejscowość Ruda Śląska
 2. Gmina Ruda Śląska
 3. Powiat Ruda Śląska
 4. Województwo śląskie

5. Obiekt (nazwa jak w karcie) oraz adres
**BUDYNEK MIESZKALNY,
 ob. przychodnia lekarska
 Ruda Śląska – Ruda, ul. Wolności 12**

6. Zawartość wkładki

Ciąg dalszy punktu 11 – dokumentacja fotograficzna



Fot. 37. Wejście do budynku – hall.



Fot. 38. Zakończenie podchwytu.



Fot. 39. Podłoga na opoczniku.



Fot. 40. Pomieszczenie na parterze.



Fot. 41. Pomieszczenie na parterze.



Fot. 42. Sufit – żelbetowe belkowanie.

1. Miejscowość Ruda Śląska
 2. Gmina Ruda Śląska
 3. Powiat Ruda Śląska
 4. Województwo śląskie

5. Obiekt (nazwa jak w karcie) oraz adres
**BUDYNEK MIESZKALNY,
 ob. przychodnia lekarska
 Ruda Śląska – Ruda, ul. Wolności 12**

6. Zawartość wkładki
 Ciąg dalszy punktu 11 – dokumentacja fotograficzna



Fot. 43. Piętro – okno z portalu.



Fot. 44. Piętro – pomieszczenie.



Fot. 45. Okno – piętro.



Fot. 46. Drzwi do piwnicy.



Fot. 47. Drzwi.



Fot. 48. Drzwi.



Fot. 49. Drzwi – piętro.

1. Miejscowość Ruda Śląska
 2. Gmina Ruda Śląska
 3. Powiat Ruda Śląska
 4. Województwo śląskie

5. Obiekt (nazwa jak w karcie) oraz adres

**BUDYNEK MIESZKALNY,
 ob. przychodnia lekarska
 Ruda Śląska – Ruda, ul. Wolności 12**

6. Zawartość wkładki

Ciąg dalszy punktu 11 – dokumentacja fotograficzna



Fot. 51. Drzwi współczesne do WC.



Fot. 50. Drzwi współczesne.



Fot. 52. Piętro.



Fot. 53. Piwnica – wnętrze.



Fot. 54. Okno – piwnica.



Fot. 55. Schody do piwnicy.

1. Miejscowość Ruda Śląska
 2. Gmina Ruda Śląska
 3. Powiat Ruda Śląska
 4. Województwo śląskie

5. Obiekt (nazwa jak w karcie) oraz adres
**BUDYNEK MIESZKALNY,
 ob. przychodnia lekarska
 Ruda Śląska – Ruda, ul. Wolności 12**

6. Zawartość wkładki
 Ciąg dalszy punktu 11 – dokumentacja fotograficzna



Fot. 56. Poddasze.



Fot. 57. Poddasze.



Fot. 58. Poddasze – część użytkowa.



Fot. 59. Schody – widok ogólny.



Fot. 60. Balustrada.



Fot. 61. Słupek balustrady.



Fot. 62. Widok na klatkę schodową z dołu.

WKŁADKA DO KARTY EWIDENCYJNEJ ZABYTKÓW ARCHITEKTURY I BUDOWNICTWA

1. Miejscowość Ruda Śląska
 2. Gmina Ruda Śląska
 3. Powiat Ruda Śląska
 4. Województwo śląskie

5. Obiekt (nazwa jak w karcie) oraz adres

**BUDYNEK MIESZKALNY,
 ob. przychodnia lekarska
 Ruda Śląska – Ruda, ul. Wolności 12**

6. Zawartość wkładki

Ciąg dalszy punktu 11 – dokumentacja fotograficzna



Fot. 63. Stopnice.



Fot. 65. Widok na stopnie z dołu.



Fot. 64. Stopnice.



Fot. 66. Balustrada schodów.

Wkładkę założył: dr inż. arch. Iwona Benek, czerwiec 2009 r.