

KARTA EWIDENCYJNYNA ZABYTEKÓW ARCHITEKTURY I BUDOWNICTWA
DLA BUDYNKU MIESZKALNEGOW RUDZIE ŚLĄSKIEJ
PRZY ULICY WYZWOLENIA 1.

KARTA EWIDENCYJNA ZABYTKÓW ARCHITEKTURY I BUDOWNICTWA

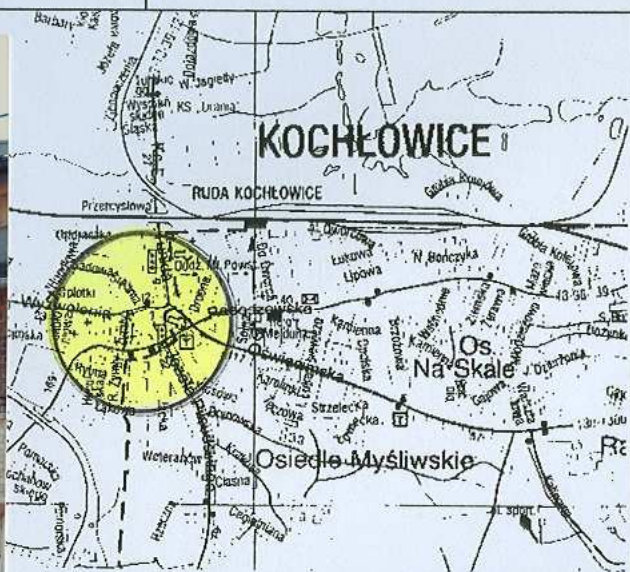
Nr

1. Obiekt
BUDYNEK MIESZKALNO - USŁUGOWY

2. Czas powstania
1910 r.

3. Miejscowość
RUDA ŚLĄSKA - KOCHŁOWICE

11. Zdjęcia, rzut, sytuacja, orientacja



Ryc. 3. Plan orientacyjny – mapa aktualna. Skala 1: 20 000.

4. Adres
**Ruda Śląska – Kochłowice
ulica Wyzwolenia 1**
dawna ulica
nr ewidencyjny działki 2.25
nr księgi wieczystej KW 4505 R

5. Przynależność administracyjna
województwo śląskie
powiat Ruda Śląska
gmina Ruda Śląska

6. Poprzednie nazwy miejscowości
Kochelwicz, Kochlowitz

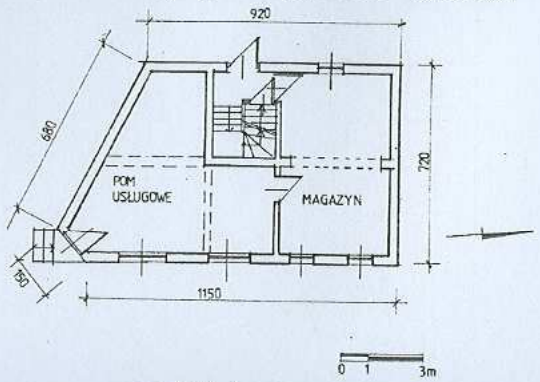
7. Przynależność administracyjna przed 01.01.1999
województwo katowickie
gmina Ruda Śląska

8. Właściciel i jego adres
**Roether Paweł
ul. Wyzwolenia 1
41-707 Ruda Śląska**

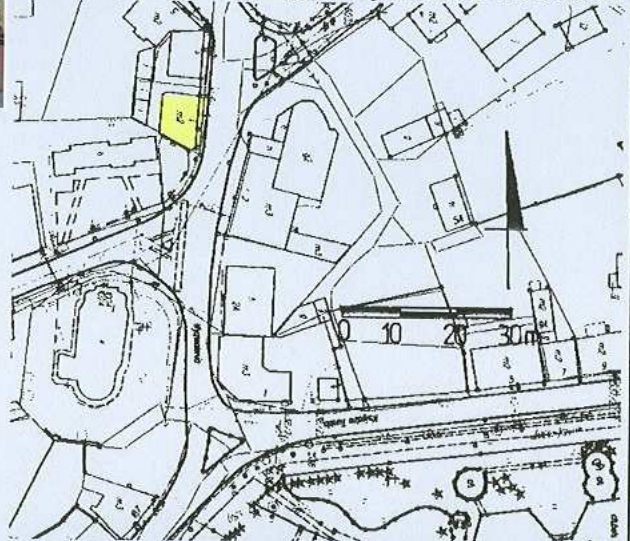
9. Użytkownik i jego adres
**Roether Paweł
ul. Wyzwolenia 1
41-707 Ruda Śląska**
cd. na zał. nr 1

10. Rejestr zabytków

Ryc. 1. Widok ogólny od strony północno – wschodniej.



Ryc. 2. Rzut poziomy parteru.



Ryc. 4. Plan sytuacyjny – mapa aktualna.

Rynek kochłowiecki - w kształcie owalnicy z promieniście wychodzącymi ulicami. Funkcjonuje lokalne określenie, uznające za rynek terytorium zajęte w większości przez budowle, wyznaczone przez końcówkę ulicy Tunkla, Radoszowską, Oświęcimską i Marszałka Józefa Piłsudskiego. W samym centrum leży Plac Kościelny. Obecnie nosi imię biskupa Wilhelma Pluty. Przy rynku znajdują się również budynek będący w przeszłości prawdopodobnie żydowskim domem modlitwy (ul. Piłsudskiego 6).

Głównym obiektem na rynku jest kościół noszący obecnie wezwanie Matki Boskiej z Lourdes, kiedyś Świętej Trójcy. Powstał w 1806 roku w centralnym miejscu dawnych Kochłowic, w miejscu zwanym Kałuża albo Na Kałuży.

Ulica Wyzwolenia jest jedną z ulic dochodzących do Rynku. Jest to jeden z najstarszych traktów widocznych na starych mapach. Początkowy odcinek drogi wyznaczają kamienice z przełomu XIX i XX wieku.

Omawiany budynek przy ulicy **Wyzwolenia 1** został wybudowany w 1910 roku przez nieznanego budowniczego. Budynek nie posiada wyraźnych cech stylowych. W budynku znajdował się sklep mięsny, a przy budynku od strony południowej znajdowała się tutaj pierwsza stacja benzynowa w Kochłowicach.

Sytuacja - budynek położony w dzielnicy Kochłowice zlokalizowanej w zachodniej części miasta Ruda Śląska. Obiekt usytuowany po zachodniej stronie ulicy Wyzwolenia oraz po północnej stronie ulicy Piłsudskiego, w obrębie bloku zabudowy ograniczonego od wschodu i północy ulicą Wyzwolenia, od południa ulicą Piłsudskiego. Budynek w zwartej zabudowie, zlokalizowany w pierzejach ulic: Wyzwolenia oraz Piłsudskiego (plac przed kościołem), z charakterystycznym zaakcentowaniem zbiegu ulic w postaci ściętego naroża elewacji budynku. Od północy i zachodu budynek graniczy z zabudową usługową. Zlokalizowany jest on na ogrodzonej parceli o kształcie trapezu. Omawiany budynek znajduje się we wschodniej części działki. Strefy wejściowe do budynku znajdują się od strony elewacji południowo - wschodniej (naroże) - wejście do lokalu usługowego i zachodniej (wejście do części mieszkalnej). Wjazd na ww. nieruchomość od strony zachodniej.

Materiał, konstrukcja, technika - budynek murowany z cegły maszynowej. Elewacje ceglano - tynkowane. Partie ceglane elewacji wykonane w układzie „krzyżowym”. Detal architektoniczny ceglany (ozdobne pasy gzymsów).

Sklepienia, stropy - *piwnica, klatka schodowa* - sklepienia ceramiczne, proste oraz odcinkowe typu „Kleina”. *Poszczególne kondygnacje* - stropy drewniane płaskie z dolnym pułapem i powalą.

Więźba dachowa - drewniana konstrukcja słupowa.

Pokrycie dachowe - papa.

Posadzki, podłogi - *piwnica* - wylewka betonowa. *Klatki schodowe* - pierwotne płytki ceramiczne w kolorze czarno - białym w układzie karo oraz ośmioboczne płytki w kolorze czarnym. *Poszczególne pomieszczenia mieszkalne* - drewniana podłoga tzw. „biała”. Część drewnianych podłóg pokryta płytami paździerzowymi oraz wykładziną z PCV oraz dywanową *Poddasze* - drewniana podłoga tzw. „biała”.

Schody - wewnętrzne: *piwnica* - schody w konstrukcji murowanej, z cegły - jednobiegowe. Stopnice schodów - wylewka betonowa. *Klatka schodowa* - schody w konstrukcji drewnianej, policzkowej - dwubiegowe, z duszą (zabiegowe). Stopnice i podstopnice drewniane. Belki policzkowe schodów bez zdobień, z pełnych desek. Schody posiadają drewnianą, toczoną barierę. Bariera zwieńczoną od góry profilowaną poręczą. Na początku oraz na końcu każdego końca biegu drewniane, toczony słupki, wszystkie tralki balustrady zachowane. Schody zewnętrzne: w konstrukcji betonowej - *elewacja południowo - wschodnia (narożnik)* - schody jednobiegowe, proste. Stopnice schodów obłożone współczesnymi płytkami.

Otwory drzwiowe - wewnętrzne: *Drzwi ramowo-płycinowe na zawiasach francuskich* - *piwnica, strych, toalety* - prostokątne, jednoskrzydłowe, wielopłycinowe drzwi. Drzwi posiadają skrzynkowy zamek. *Poszczególne pomieszczenia mieszkalne* - drewniane drzwi tzw. pełne - prostokątne, jednoskrzydłowe drzwi, wielopłycinowe.

Drzwi zewnętrzne: drewniane, drzwi w konstrukcji ramowo - płycinowej na zawiasach francuskich: *elewacja zachodnia* - prostokątne, jednoskrzydłowe drzwi, wielopłycinowe. *Lokal usługowy* - drzwi współczesne z PCV, prostokątne, jednoskrzydłowe, szklone. *Zaplecze lokali usługowych* - drzwi stalowe, jednoskrzydłowe.

Stalarka okienna - Okna współczesne o konstrukcji zespolonej wykonane z PCV o następujących podziałach - *elewacje zachodnia i wschodnia* - okna prostokątne, dwupodziałowe, jednopoziomowe z listwą przymykową, *elewacja zachodnia* - okna prostokątne, jednopodziałowe, jednopoziomowe. Współczesne witryny w konstrukcji zespolonej - *elewacja wschodnia, naroże (lokale usługowe)* - prostokątne okna jednodzielne.

<p>14. Kubatura</p> <p>536,54 m³</p>	<p>15. Powierzchnia użytkowa</p> <p>132,50 m²</p>	<p>16. Przeznaczenie pierwotne</p> <p>budynek usługowy – sklep mięsny</p>	<p>17. Użytkowanie obecne</p> <p>budynek mieszkalno - usługowy</p>
<p>18. Prace budowlane i konserwatorskie, ich przebieg i dokumentacja (po 1945 r.)</p> <p>Prace remontowe wykonane po 1945 roku:</p> <ul style="list-style-type: none"> • prace remontowe wynikające z usunięcia szkód górniczych. Miejscowe przemurowania ścian nośnych, częściowa naprawa wewnętrznego tynku. • wymiana stolarki okiennej. • zmiany wewnętrznego układu przestrzennego wynikające z wydzielenia przestrzeni, m.in. łazienki. • bieżące prace remontowe, m.in.: pokrycia dachowego, przemurowania przewodów kominowych, jak również wymiany rynien, rur spustowych i obróbek blacharskich. • wymiana części instalacji obiektu. 		<p>19. Stan zachowania (fundamenty, ściany zewnętrzne, ściany wewnętrzne, sklepienia, stropy, konstrukcje dachowe, pokrycie dachu, wyposażenie i instalacje)</p> <p>Stan zachowania obiektu dobry.</p> <ul style="list-style-type: none"> • Fundamenty – stan dobry • Ściany – zarysowania ścian wewnętrznych i zewnętrznych. Widoczne przemurowania ścian, uszkodzenia cegieł, spoin, naroży budynku oraz detalu. . • Dach – stan dobry. • Stolarka drzwiowa – stan dobry. Zachowane pierwotne drzwi wewnętrzne i zewnętrzne. • Stolarka okienna – stan średni. Część okien wtórnie wymieniona. • Stropy – stan dobry. • Podłogi – stan dobry. • Schody – stan dobry. • Wyposażenie – nie zachowane. • Instalacje – stan średni. 	
		<p>20. Istniejące zagrożenia, najpilniejsze postulaty konserwatorskie</p> <ul style="list-style-type: none"> • prace remontowe istniejących podłóg i posadzek, • prace remontowo-konserwatorskie elewacji (oczyszczenie ceglanego lica, uzupełnienie spoin, wymiana zniszczonych cegieł, przemurowania fragmentów). 	

21. Akta archiwalne (rodzaj akt, numer i miejsce przechowywania)

24. Uwagi różne

22. Bibliografia

- Dworak J.S. Ratka A. „Ruda Śląska przewodnik”, Ruda Śląska 1985 r.
- Głuch J. „Moja Ruda”, Ruda Śląska 2002.
- Krawczyk J. „Ruda Śląska na starych mapach i widokówkach”, Bytom 1997 r.
- Kopiec. B. „Ruda Śląska. Zarys dziejów”, Ruda 2005.
- Nadolski Przemysław: „Ruda Śląska wczoraj. Ruda O/S western”. W.: Wokół Nas. Gliwice 1997.

25. Opracowanie karty ewidencyjnej (data i podpis)

tekst dr inż. arch. Iwona Benek, czerwiec 2009
(data i podpis)

plany, rysunki dr inż. arch. Iwona Benek, czerwiec 2009
(data i podpis)

zdjęcia fotograficzne dr inż. arch. Iwona Benek, czerwiec 2009
(data i podpis)

miejsce przechowywania negatywów :

Archiwum Miejskiego Konserwatora Zabytków w Rudzie Śląskiej

Karta po wypełnieniu podlega ochronie na podstawie przepisów prawa autorskiego.

23. Źródła ikonograficzne (rodzaj, miejsce przechowywania)

- Pocztywki archiwalne ukazujące zabudowę osiedla, pochodzące z początku XX wieku; (w posiadaniu osób prywatnych).

26. Adnotacje o inspekcjach, informacje o zmianach (daty, imiona i nazwiska wypełniających)

27. Załączniki

Wkładek 5

1. Miejscowość	Ruda Śląska	5. Obiekt (nazwa jak w karcie) oraz adres DOM MIESZKALNO- USŁUGOWY Ruda Śląska – Kochłowice ul. Wyzwolenia 1	6. Zawartość wkladki Ciąg dalszy punktu: Nr 9 – użytkownik i jego adres nr 13 – opis obiektu.
2. Gmina	Ruda Śląska		
3. Powiat	Ruda Śląska		
4. Województwo	śląskie		

Ciąg dalszy punktu nr 9 – użytkownik i jego adres

- Lokal usługowy ŻABKA, ul. Wyzwolenia 1, Ruda Śląska

Ciąg dalszy punktu nr 13 – opis obiektu

Rzut - kamienica na rzucie trapezu. Rzut obiektu z charakterystycznym ściętym narożem zlokalizowanym od południowego-wschodu. Budynek główny z charakterystyczną, jednotraktową sienią znajdującą się w zachodniej części budynku, która prowadzi do głównego ciągu komunikacyjnego w postaci klatki schodowej. W chwili obecnej obiekt częściowo przekształcony, poprzez wtórnie wydzielone pomieszczenia, m.in. łazienki. Obiekt dwutraktowy.

Bryła – zwarta, z charakterystycznym ściętym narożem zlokalizowanym od południowego – wschodu. Budynek dwukondygnacyjny z nieużytkowym poddaszem, podpiwniczony. Obiekt kryty dwuspadowym dachem o symetrycznym nachyleniu połaci. Budynek wolnostojący.

Elewacja wschodnia (frontowa) – ceglano - tynkowana. Elewacja dwukondygnacyjna, z nieużytkowym poddaszem. Elewacja o zróżnicowanej ilości osi na poszczególnych kondygnacjach. Na parterze – czteroosiowa, na piętrze – trzyosiowa. Osie elewacji wyznaczone zróżnicowanym typem oraz wielkością otworów okiennych, prostokątnych. W przyziemiu okna współczesne, z PCV, w formie witryn - do lokalu usługowego, na piętrze - okna prostokątne, również współczesne z PCV. Parter i piętro tynkowane – pierwotnie ceglane. Poza tym elewacja podkreślona ceglanym gzymsem międzykondygnacyjnym, oraz gzymsem wieńczącym. Gzyms międzykondygnacyjny – z trzech warstw cegieł. Dolny pas i trzeci pas od dołu – cegła w układzie główkowym, drugi pas od dołu – cegła ułożona pod kątem 45° w formie zygzaka, czwarty pas od dołu – cegła w układzie główkowym ułożona pionowo. Gzyms wieńczący – wyprofilowany z kilku warstw cegieł – pasy od dołu – cegła w układzie główkowym wysuwana naprzemiennie, następnie cegła w układzie główkowym ułożona pionowo. Zwieńczenie gzymsu w postaci dwóch warstw cegły ułożonej w układzie główkowym, wysuwanej naprzemiennie. Dodatkowo warstwy przesunięte w stosunku do siebie.

Elewacja południowo – wschodnia (narożnik) - ceglano - tynkowana. Elewacja dwukondygnacyjna, z nieużytkowym poddaszem. Elewacja jednoosiowa. Osie elewacji wyznaczone na parterze drzwiami prostokątnymi – stolarka z PCV. Na piętrze - okno prostokątne, również współczesne z PCV. Parter i piętro tynkowane – pierwotnie ceglane. Poza tym elewacja podkreślona ceglanym gzymsem międzykondygnacyjnym, oraz gzymsem wieńczącym. Gzyms międzykondygnacyjny – z trzech warstw cegieł. Dolny pas i trzeci pas od dołu – cegła w układzie główkowym ułożona pionowo. Gzyms wieńczący – wyprofilowany z kilku warstw cegieł – pasy od dołu – cegła w układzie główkowym wysuwana naprzemiennie, następnie cegła w układzie główkowym ułożona pionowo. Zwieńczenie gzymsu w postaci dwóch warstw cegły ułożonej w układzie główkowym, wysuwanej naprzemiennie. Dodatkowo warstwy przesunięte w stosunku do siebie. Całość zwieńczona ścianą attykową ceglaną – dekoracje z cegieł o przekroju kwadratowym w układzie karo i z cegieł ułożonych zygzakowo. Attyka zamknięta od góry obróbką blacharską.

Elewacja południowa (szczytowa) – ceglano - tynkowana. Elewacja dwukondygnacyjna, z nieużytkowym poddaszem. Elewacja szczytowa – bez otworów okiennych i drzwiowych. Parter tynkowany – pierwotnie ceglany. Poza tym elewacja podkreślona ceglanym gzymsem międzykondygnacyjnym, oraz gzymsem wieńczącym. Gzyms międzykondygnacyjny – z trzech warstw cegieł. Dolny pas i trzeci pas od dołu – cegła w układzie główkowym, drugi pas od dołu – cegła ułożona pod kątem 45° w formie zygzaka, czwarty pas od dołu – cegła w układzie główkowym ułożona pionowo. Gzyms wieńczący – wyprofilowany z kilku warstw cegieł – pasy od dołu – cegła w układzie główkowym wysuwana naprzemiennie, następnie cegła w układzie główkowym ułożona pionowo. Zwieńczenie gzymsu w postaci dwóch warstw cegły ułożonej w układzie główkowym, wysuwanej naprzemiennie. Dodatkowo warstwy przesunięte w stosunku do siebie. Całość zwieńczona ścianą attykową ceglaną – na ścianie krzyż ułożony z cegieł wysuniętych w stosunku do lica ściany. Dekoracje. Attyka zamknięta od góry obróbką blacharską.

Elewacja zachodnia (tylna) – tynkowana. Elewacja dwukondygnacyjna z nieużytkowym poddaszem. Elewacja o zróżnicowanej ilości osi na poszczególnych kondygnacjach. Na parterze – dwuosiowa, na piętrze – trzyosiowa. Osie elewacji wyznaczone zróżnicowanym typem oraz wielkością otworów okiennych, prostokątnych oraz otworem drzwiowym (parter, 2 os). W przyziemiu drzwi jednoskrzydłowe, okna prostokątne. Elewacja bez zdobień, podziałów i detalu, podkreślona tynkowanym cokołem.

Elewacja północna (szczytowa) – tynkowana. Elewacja dwukondygnacyjna z nieużytkowym poddaszem. Elewacja szczytowa – bez otworów okiennych i drzwiowych. Elewacja bez zdobień, podziałów i detalu, podkreślona tynkowanym cokołem.

Wnętrze – częściowo zachowany pierwotny układ budynku. Obiekt dwutraktowy. W przyziemiu lokal usługowy z zapleczem, na pierwszej kondygnacji pomieszczenia mieszkalne oraz klatka schodowa w części środkowej, po stronie zachodniej. Na piętrze mieszkanie, złożone z trzech pokoi, kuchni, łazienki. Poszczególne pomieszczenia skomunikowane są między sobą za pomocą korytarza i amfilady.

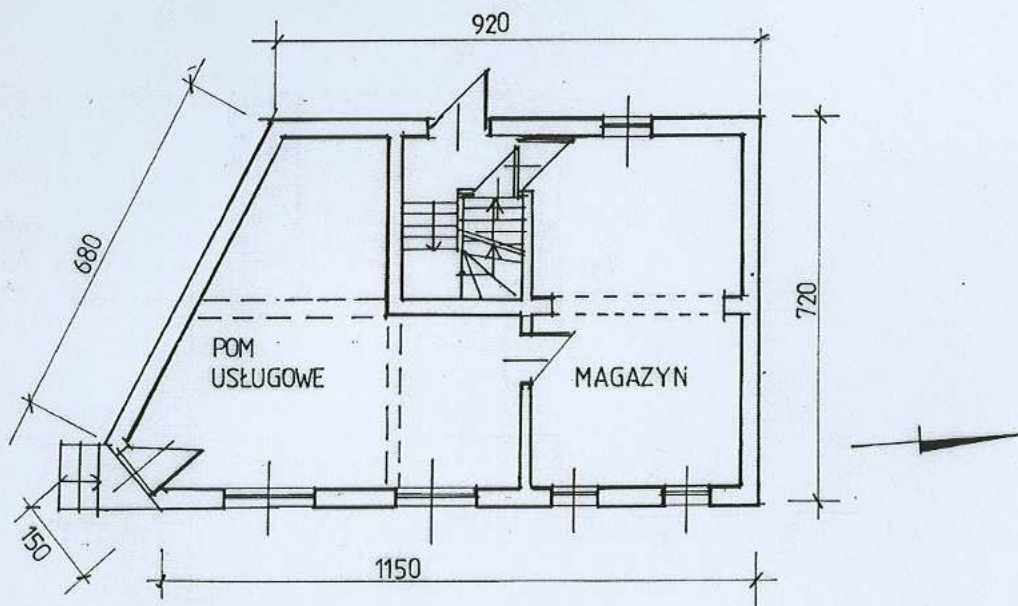
Wyposażenie – nie zachowane.

Instalacje – elektryczna, wodno-kanalizacyjna, teletechniczna, gazowa, piece elektryczne.

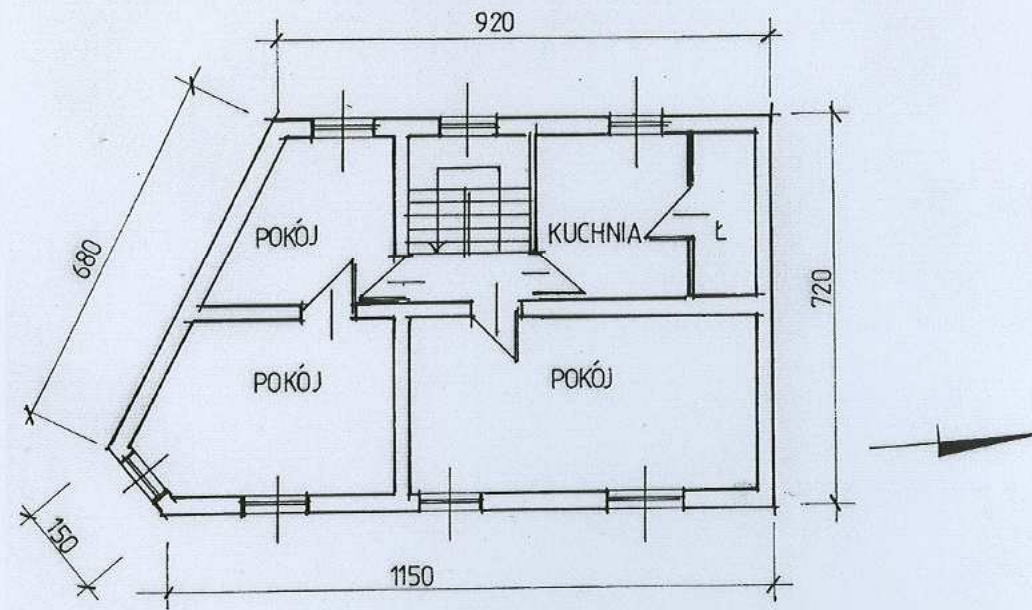
1. Miejscowość	Ruda Śląska	5. Obiekt (nazwa jak w karcie) oraz adres DOM MIESZKALNO- USŁUGOWY Ruda Śląska – Kochłowice ul. Wyzwolenia 1	6. Zawartość wkładki Ciąg dalszy punktów: nr 11 – Zdjęcie rzut przekrój sytuacja orientacja
2. Gmina	Ruda Śląska		
3. Powiat	Ruda Śląska		
4. Województwo	śląskie		



Ryc. 5. Widokówka z Kochłowic. Na górnym zdjęciu po prawej stronie widoczny budynek przy ulicy Wyzwolenia 1 i stacja benzynowa.



Ryc. 6. Rzut przyziemia.



Ryc. 7. Rzut piętra.

1. Miejscowość	Ruda Śląska	5. Obiekt (nazwa jak w karcie) oraz adres	6. Zawartość wkładki
2. Gmina	Ruda Śląska	DOM MIESZKALNO- USŁUGOWY Ruda Śląska – Kochłowice ul. Wyzwolenia 1	Ciąg dalszy punktu 11 – dokumentacja fotograficzna
3. Powiat	Ruda Śląska		
4. Województwo	śląskie		



Fot. 1. Elewacja wschodnia



Fot. 3. Gzyms wieńczący.



Fot. 2. Widok od strony północno – wschodniej.



Fot. 4. Gzyms międzykondygnacyjny.



Fot. 5. Elewacja północna.



Fot. 6. Okno na parterze do lokalu usługowego.



Fot. 7. Okno 1 piętra.

1. Miejscowość Ruda Śląska
 2. Gmina Ruda Śląska
 3. Powiat Ruda Śląska
 4. Województwo śląskie

5. Obiekt (nazwa jak w karcie) oraz adres
DOM MIESZKALNO- USŁUGOWY
Ruda Śląska – Kochłowice
ul. Wyzwolenia 1

6. Zawartość wkładki
 Ciąg dalszy punktu 11 – dokumentacja fotograficzna



Fot. 8. Widok od strony południowej.



Fot. 10. Gzyms wieńczący.



Fot. 9. Witryna – parter.



Fot. 11. Gzyms międzykondygnacyjny.



Fot. 12. Narożnik – południowy – wschód.



Fot. 13. Wejście do lokalu usługowego.



Fot. 14. Okno – piętro.

1. Miejscowość Ruda Śląska
 2. Gmina Ruda Śląska
 3. Powiat Ruda Śląska
 4. Województwo śląskie

5. Obiekt (nazwa jak w karcie) oraz adres

DOM MIESZKALNO- USŁUGOWY
 Ruda Śląska – Kochłowice
 ul. Wyzwolenia 1

6. Zawartość wkładki

Ciąg dalszy punktu 11 – dokumentacja fotograficzna



Fot. 15. Elewacja południowa.



Fot. 16. Partia szczytowa – elewacja południowa.



Fot. 17. Grzys wieńczący – elewacja południowa.



Fot. 18. Elewacja zachodnia.



Fot. 19. Elewacja zachodnia.