

KARTA EWIDENCYJNYNA ZABYTEKÓW ARCHITEKTURY I BUDOWNICTWA

DLA BUDYNKU MIESZKALNEGOW RUDZIE ŚLĄSKIEJ

PRZY ULICY ŻYMLY 39.

KARTA EWIDENCYJNA ZABYTKÓW ARCHITEKTURY I BUDOWNICTWA

Nr

1. Obiekt
DOM MIESZKALNO- USŁUGOWY

2. Czas powstania
1890 r.

3. Miejscowość
RUDA ŚLĄSKA - KOCHŁOWICE

11. Zdjęcia, rzut, sytuacja, orientacja

4. Adres
Ruda Śląska – Kochłowice
ulica Żymły 39
dawna ulica
nr ewidencyjny działki 2.3608/15
nr księgi wieczystej KW 678 R

5. Przynależność administracyjna
województwo śląskie
powiat Ruda Śląska
gmina Ruda Śląska

6. Poprzednie nazwy miejscowości
Kochelwicz, Kochlowitz

7. Przynależność administracyjna przed 01.01.1999
województwo katowickie
gmina Ruda Śląska

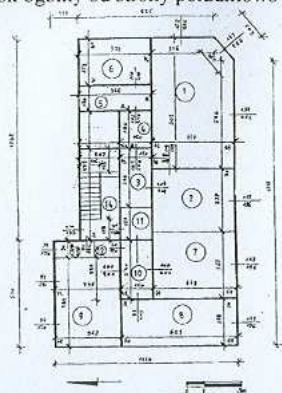
8. Właściciel i jego adres
Elżbieta, Leon, Józef Michalscy
ul. Żymły 39/2
41-707 Ruda Śląska

9. Użytkownik i jego adres
Elżbieta Michalska
ul. Żymły 39/2
41-707 Ruda Śląska
cd. na zał. nr 1

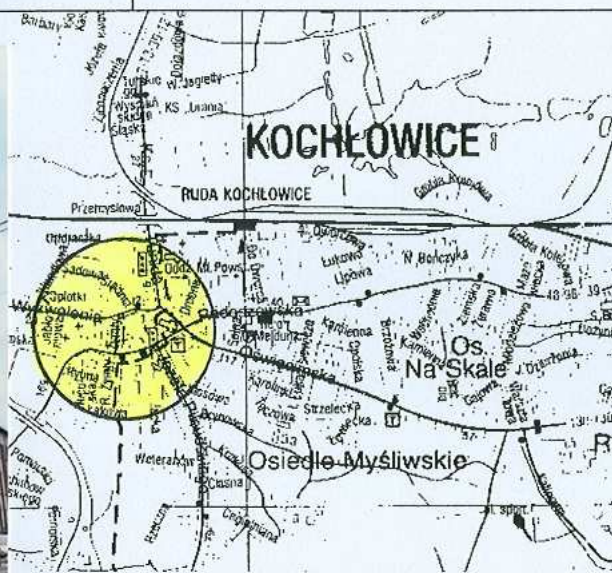
10. Rejestr zabytków



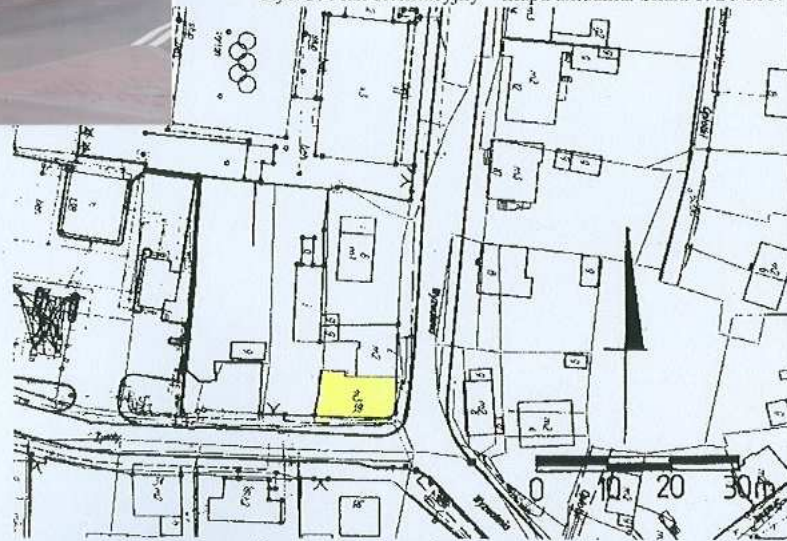
Ryc. 1. Widok ogólny od strony południowo - wschodniej.



Ryc. 2. Rzut poziomy parteru.



Ryc. 3. Plan orientacyjny – mapa aktualna. Skala 1: 20 000.



Ryc. 4. Plan sytuacyjny – mapa aktualna.

Rynek kochłowicki - w kształcie owalnicy z promieniście wychodzącymi ulicami. Funkcjonuje lokalne określenie, uznające za rynek terytorium zajęte w większości przez budowle, wyznaczone przez końcówkę ulicy Tunkla, Radoszowską, Oświęcimską i Marszałka Józefa Piłsudskiego. W samym centrum leży Plac Kościelny. Obecnie nosi imię biskupa Wilhelma Pluty. Przy rynku znajdują się również budynek będący w przeszłości prawdopodobnie żydowskim domem modlitwy (ul. Piłsudskiego 6).

Głównym obiektem na rynku jest kościół noszący obecnie wezwanie Matki Boskiej z Lourdes, kiedyś Świętej Trójcy. Powstał w 1806 roku w centralnym miejscu dawnych Kochłowic, w miejscu zwanym Kałuża albo Na Kałuży.

Ulica Roberta Żymły jest jedną z ulic dochodzących do Rynku. Jest to jeden z najstarszych traktów widocznych na starych mapach. Początkowy odcinek drogi wyznaczają kamienice z przełomu XIX i XX wieku.

Omawiany budynek przy ulicy **Żymły 39** został wybudowany w 1890 roku przez nieznanego budowniczego. Budynek nie posiada wyraźnych cech stylowych.

Sytuacja - budynek położony w dzielnicy Kochłowice zlokalizowanej w zachodniej części miasta Ruda Śląska. Obiekt usytuowany po północnej stronie ulicy Żymły, w obrębie bloku zabudowy ograniczonego od zachodu ulicą Oświęcimską, od wschodu ulicą Wyzwolenia, od południa ulicą Żymły. Budynek w zwartej zabudowie, zlokalizowany w układzie kalenicowym, usytuowany w linii zabudowy ulicy. Bezpośrednio styka się z budynkiem przy ulicy Wyzwolenia 7 (od strony północnej). Zlokalizowany jest on na ogrodzonej parceli o kształcie wieloboku. Omawiany budynek znajduje się w południowej części działki. Strefy wejściowe do budynku znajdują się od strony elewacji południowej i południowo - wschodniej (do pomieszczeń usługowych) i północnej (wejście do budynku). Wjazd na ww. nieruchomość od strony południowej.

Materiał, konstrukcja, technika - budynek murowany z cegły maszynowej. Elewacje ceglano - tynkowane. Partie ceglane elewacji wykonane w układzie „główkowym”. Detal architektoniczny ceglany (ozdobne pasy gzymsów, nadproża, naroża).

Sklepienia, stropy – *piwnica, klatka schodowa* – sklepienia ceramiczne, proste oraz odcinkowe typu „Kleina”. *Poszczególne kondygnacje* – stropy drewniane płaskie z dolnym pułapem i powalą.

Więźba dachowa – drewniana konstrukcja słupowa.

Pokrycie dachowe – papa.

Posadzki, podłogi – *piwnica* – wylewka betonowa. *Klatki schodowe* – pierwotne płytki ceramiczne w kolorze kości słoniowej, w ich narożach mniejsze płytki w kolorze ceglonym (w układzie karo). Całość zamknięta pasem płytek w kolorze ceglonym. Podesty schodów – drewniana podłoga tzw. „biała”. *Poszczególne pomieszczenia mieszkalne* – drewniana podłoga tzw. „biała”. Część drewnianych podłóg pokryta płytami paździerzowymi oraz wykładziną z PCV oraz dywanową *Poddasze* – drewniana podłoga tzw. „biała”.

Schody - wewnętrzne: piwnica – schody w konstrukcji murowanej, z cegły – jednobiegowe. Stopnice schodów - wylewka betonowa. *Klatka schodowa* – schody w konstrukcji stalowej, poszczególne elementy nitowane - dwubiegowe, powrotne, zabiegowe, z duszą. Schody posiadają ozdobne, ażurowe podstopnice. Policzki schodów ażurowe, ozdobione zwojami, z motywem rozetek. Stopnice drewniane. Belka policzkowa schodów dodatkowo wzbogacone stylizowanymi elementami kwiatowymi. Podesty klatki schodowej wyłożone częściowo zachowaną, pierwotną, wzorzystą ceramiczną posadzką. Schody posiadają drewnianą, toczoną barierę. Bariera zwieńczoną od góry profilowaną poręczą. Na początku oraz na końcu każdego końca biegu drewniane, toczone słupki częściowo zachowane. Na wysokości poddasza schody przechodzą w formę drewnianych schodów policzkowych, które posiadają drewnianą, toczoną barierę. Stopnice oraz podesty schodów drewniane. Schody zewnętrzne: w konstrukcji betonowej – *elewacja północna i południowa* – schody jednobiegowe, proste. Stopnice schodów obłożone współczesnymi płytkami.

Otwory drzwiowe – wewnętrzne: Drzwi ramowo-płycinowe na zawiasach francuskich – *piwnica, strych, toalety* - prostokątne, jednoskrzydłowe, wielopłycinowe drzwi. Drzwi posiadają skrzynkowy zamek. *Poszczególne pomieszczenia mieszkalne* – drewniane drzwi tzw. pełne – prostokątne, jednoskrzydłowe z listwą przymykową. Drzwi szklone w górnej partii, z nadświetlem dzielonym 3 pionowymi i 1 poziomym szprosem. Poza tym prostokątne, jednoskrzydłowe drzwi, wielopłycinowe.

Drzwi zewnętrzne: drewniane, drzwi w konstrukcji ramowo – płycinowej na zawiasach francuskich: - *elewacja północna (tylna)* – prostokątne, dwuskrzydłowe, obite pionowymi listwami. *Lokale usługowe* – drzwi współczesne z PCV, prostokątne, jednoskrzydłowe, częściowo szklone.

<p>14. Kubatura</p> <p style="text-align: center;">3 165,0 m³</p>	<p>15. Powierzchnia użytkowa</p> <p style="text-align: center;">384,90 m²</p>	<p>16. Przeznaczenie pierwotne</p> <p style="text-align: center;">budynek mieszkalno - usługowy</p>	<p>17. Użytkowanie obecne</p> <p style="text-align: center;">budynek mieszkalno - usługowy</p>
<p>18. Prace budowlane i konserwatorskie, ich przebieg i dokumentacja (po 1945 r.)</p> <p>Prace remontowe wykonane po 1945 roku:</p> <ul style="list-style-type: none"> • prace remontowe wynikające z usunięcia szkód górniczych. Miejscowe przemurowania ścian nośnych, częściowa naprawa wewnętrznego tynku. • wymiana części stolarek okiennych. • zmiany wewnętrznego układu przestrzennego w obrębie poszczególnych mieszkań wynikające z wydzielenia przestrzeni, m.in. łazienki. • bieżące prace remontowe, m.in.: pokrycia dachowego, przemurowania przewodów kominowych, jak również wymiany rynien, rur spustowych i obróbek blacharskich. • wymiana części instalacji obiektu. 		<p>19. Stan zachowania (fundamenty, ściany zewnętrzne, ściany wewnętrzne, sklepienia, stropy, konstrukcje dachowe, pokrycie dachu, wyposażenie i instalacje)</p> <p>Stan zachowania obiektu dobry.</p> <ul style="list-style-type: none"> • Fundamenty – stan dobry • Ściany – zarysowania ścian wewnętrznych i zewnętrznych. Widoczne przemurowania ścian, uszkodzenia cegieł, spoin, naroży budynku oraz detalu. . • Dach – stan dobry. • Stolarka drzwiowa – stan dobry. Zachowane pierwotne drzwi wewnętrzne i zewnętrzne. • Stolarka okienna – stan średni. Część okien wtórnie wymieniona. • Stropy – stan dobry. • Podłogi – stan dobry. • Schody – stan dobry. • Wyposażenie – nie zachowane. • Instalacje – stan średni. 	
		<p>20. Istniejące zagrożenia, najpilniejsze postulaty konserwatorskie</p> <ul style="list-style-type: none"> • ujednolicenie form drzwi wewnętrznych i zewnętrznych. Konserwacja pierwotnej stolarki drzwiowej, • prace remontowe istniejących podłóg i posadzek, • prace remontowo-konserwatorskie elewacji (oczyszczenie ceglanego lica, uzupełnienie spoin, wymiana zniszczonych cegieł, przemurowania fragmentów), • przeprowadzenie prac remontowo-konserwatorskich lub wymiana zewnętrznej stolarki drzwiowej oraz okiennej, w tym ujednolicenie podziału oraz formy okien i drzwi. 	


21. Akta archiwalne (rodzaj akt, numer i miejsce przechowywania)

24. Uwagi różne


22. Bibliografia

- Dworak J.S. Ratka A. „Ruda Śląska przewodnik”, Ruda Śląska 1985 r.
- Głuch J. „Moja Ruda”, Ruda Śląska 2002.
- Krawczyk J. „Ruda Śląska na starych mapach i widokówkach”, Bytom 1997 r.
- Kopiec. B. „Ruda Śląska. Zarys dziejów”, Ruda 2005.
- Nadolski Przemysław: „Ruda Śląska wczoraj. Ruda O/S western”.
W.: Wokół Nas. Gliwice 1997.

25. Opracowanie karty ewidencyjnej (data i podpis)

tekst dr inż. arch. Iwona Benek, czerwiec 2009
(data i podpis) 

plany, rysunki Inwentaryzacja budynku wykonana przez Pracownię projektowania i nadzoru
PROJROT w Chorzowie w 1996 roku
(data i podpis)

zdjęcia fotograficzne dr inż. arch. Iwona Benek, czerwiec 2009
(data i podpis) 

miejsce przechowywania negatywów :
Archiwum Miejskiego Konserwatora Zabytków w Rudzie Śląskiej

Karta po wypełnieniu podlega ochronie na podstawie przepisów prawa autorskiego.

23. Źródła ikonograficzne (rodzaj, miejsce przechowywania)

- Pocztówki archiwalne ukazujące zabudowę osiedla, pochodzące z początku XX wieku;
(w posiadaniu osób prywatnych).

26. Adnotacje o inspekcjach, informacje o zmianach (daty, imiona i nazwiska wypełniających)

27. Załączniki

Wkładek 10

1. Miejscowość	Ruda Śląska	5. Obiekt (nazwa jak w karcie) oraz adres DOM MIESZKALNO- USŁUGOWY Ruda Śląska – Kochłowice ul. Żymły 39	6. Zawartość wkładki Ciąg dalszy punktu: Nr 9 – użytkownik i jego adres nr 13 – opis obiektu.
2. Gmina	Ruda Śląska		
3. Powiat	Ruda Śląska		
4. Województwo	śląskie		

Ciąg dalszy punktu nr 9 – użytkownik i jego adres

- Lokal usługowy TANIE LAMPY
ul. Żymły 39, Ruda Śląska
- PRZYCHODNIA WETERYNARYJNA
ul. Żymły 39, Ruda Śląska

Ciąg dalszy punktu nr 13 – opis obiektu

Stolarka okienna – drewniana o konstrukcji skrzynkowej o następujących podziałach – elewacja północna (tylna) – okna zamknięte łukiem odcinkowym, dwudzielne, czteropodziałowe, dwupoziomowe ze ślemieniem i listwą przyrywkową, ze słupkiem. Okna współczesne o konstrukcji zespolonej wykonane z PCV o następujących podziałach: elewacja północna, południowa i wschodnia – prostokątne, jednopodziałowe, dwupoziomowe, ze ślemieniem. Współczesne witryny w konstrukcji zespolonej – elewacja północna i wschodnia (lokale usługowe) - prostokątne okna jednodzielne, z poziomym szprosem.

Rzut – budynek na rzucie wieloboku, w kształcie litery „L”. Od strony południowo – wschodnie ścięty narożnik. Budynek o zróżnicowanej ilości traktów. W części zachodniej i wschodniej trzytraktowy, w pozostałej – dwutraktowy. Klatka schodowa w środkowej części – po stronie północnej. Od strony północnej po stronie zachodniej budynek poszerza się tworząc rzut o literze „L”..

Bryła – zwarta. Od strony południowo- wschodniej charakterystyczne ścięcie naroża. Budynek trójkondygnacyjny z nieużytkowym poddaszem. Obiekt kryty jednospadowym dachem o niewielkim nachyleniu połaci. Budynek podpiwniczony. Od strony zachodniej ściana szczytowa.

Elewacja wschodnia (frontowa) – ceglano - tynkowana. Elewacja trzykondygnacyjna, z nieużytkowym poddaszem. Elewacja dwuosiowa. Osie elewacji wyznaczone zróżnicowanym typem oraz wielkością otworów okiennych, prostokątnych. W przyziemiu okna współczesne, z PCV, w formie witryn - do lokalu usługowego, na drugiej i trzeciej kondygnacji okna prostokątne do pomieszczeń mieszkalnych, na następnej kondygnacji okna na poddasze. Okna trzeciej kondygnacji zdobione od połowy wysokości ceglana opaską, zamknięta od góry łukiem odcinkowym. Okna poddasza zwieńczone ceglanym nadprożem w formie łuku odcinkowego. Elewacja w przyziemiu tynkowana – bez zdobień, następnie do połowy wysokości trzeciej kondygnacji ceglana. Naroża budynku oraz oś pomiędzy oknami podkreślone ceglanymi pseudopilastrami bez zdobień. Całość zamknięta ceglanym gzymsem wieńczącym.

Elewacja południowo – wschodnia (narożnik) - ceglano - tynkowana. Elewacja trzykondygnacyjna, z nieużytkowym poddaszem. Elewacja jednoosiowa. Osie elewacji wyznaczone jednakowym typem oraz wielkością otworów okiennych, prostokątnych oraz otworem drzwiowym zamkniętym łukiem pełnym. W przyziemiu drzwi jednoskrzydłowe współczesne, z PCV – do lokalu usługowego, na drugiej i trzeciej kondygnacji okna prostokątne do pomieszczeń mieszkalnych. Okno trzeciej kondygnacji zdobione od połowy wysokości ceglana opaską, zamknięta od góry łukiem odcinkowym. Elewacja w przyziemiu tynkowana – bez zdobień, następnie do połowy wysokości trzeciej kondygnacji ceglana. Naroża budynku w górnej partii podkreślone ceglanymi pilastrami, zwięzającymi się schodkowo w dolnej części. Pomiędzy pilastrami ceglany okrąg z tynkowaną płyciną – podkreślony tynkowanymi zwornikami w pionie i poziomie. Całość zamknięta ceglanym gzymsem wieńczącym .

Elewacja południowa (frontowa) – ceglano - tynkowana. Elewacja trzykondygnacyjna, z nieużytkowym poddaszem. Elewacja o zróżnicowanej ilości osi na poszczególnych kondygnacjach. W przyziemiu - czteroosiowa. Na pozostałych kondygnacjach – pięćosiowa. Osie elewacji wyznaczone zróżnicowanym typem oraz wielkością otworów okiennych, prostokątnych oraz otworem drzwiowym. W przyziemiu okna współczesne, z PCV, w formie witryn, osadzone w płycznach zamkniętych łukiem odcinkowym- do lokalu usługowego, na drugiej i trzeciej kondygnacji okna prostokątne do pomieszczeń mieszkalnych, na następnej kondygnacji okna na poddasze. Okna trzeciej kondygnacji zdobione od połowy wysokości ceglana opaską, zamknięta od góry łukiem odcinkowym. Okna poddasza zwieńczone ceglanym nadprożem w formie łuku odcinkowego. Elewacja w przyziemiu od strony wschodniej tynkowana, po stronie zachodniej ceglana (pomalowana w kolorze łososiowym) – bez zdobień, następnie do połowy wysokości trzeciej kondygnacji ceglana. Naroża budynku oraz oś pomiędzy oknami 4 i 5 osi podkreślone ceglanymi pseudopilastrami bez zdobień. Całość zamknięta ceglanym gzymsem wieńczącym .

Elewacja zachodnia (szczytowa) – tynkowana. Elewacja trzykondygnacyjna z nieużytkowym poddaszem, bez osi.

Elewacja północna (tylna) – tynkowana. Elewacja trzykondygnacyjna, z nieużytkowym poddaszem. Elewacja o zróżnicowanej ilości osi na poszczególnych kondygnacjach. Do wysokości trzeciej kondygnacji - czteroosiowa. Na poddaszu- dwuosiowa. Elewacja z charakterystycznym wysunięciem w 3 i 4 osi. Osie elewacji wyznaczone zróżnicowanym typem oraz wielkością otworów okiennych, prostokątnych oraz otworem drzwiowym. W przyziemiu w 1 osi drzwi wejściowe, dwuskrzydłowe, poza tym okna prostokątne do pomieszczeń mieszkalnych oraz okna na poddasze. Elewacja bez podziałów i zdobień.

Wnętrze – częściowo zachowany pierwotny układ budynku. Obiekt o zróżnicowanej ilości traktów. Po stronie zachodniej i wschodniej dwutraktowy, w pozostałej części trzytraktowy. W przyziemiu dwa lokale usługowe z zapleczem, na następnych kondygnacjach pomieszczenia mieszkalne oraz klatka schodowa z toaletami w trakcie środkowym. Na poszczególnych kondygnacjach trzy mieszkania, złożone z trzech pokoi, kuchni, łazienki. Poszczególne pomieszczenia skomunikowane są między sobą za pomocą korytarza i amfilady.

Wyposażenie – nie zachowane.

Instalacje – elektryczna, wodno-kanalizacyjna, teletechniczna, gazowa, piece kaflowe lub elektryczne.

1. Miejscowość Ruda Śląska
 2. Gmina Ruda Śląska
 3. Powiat Ruda Śląska
 4. Województwo śląskie

5. Obiekt (nazwa jak w karcie) oraz adres

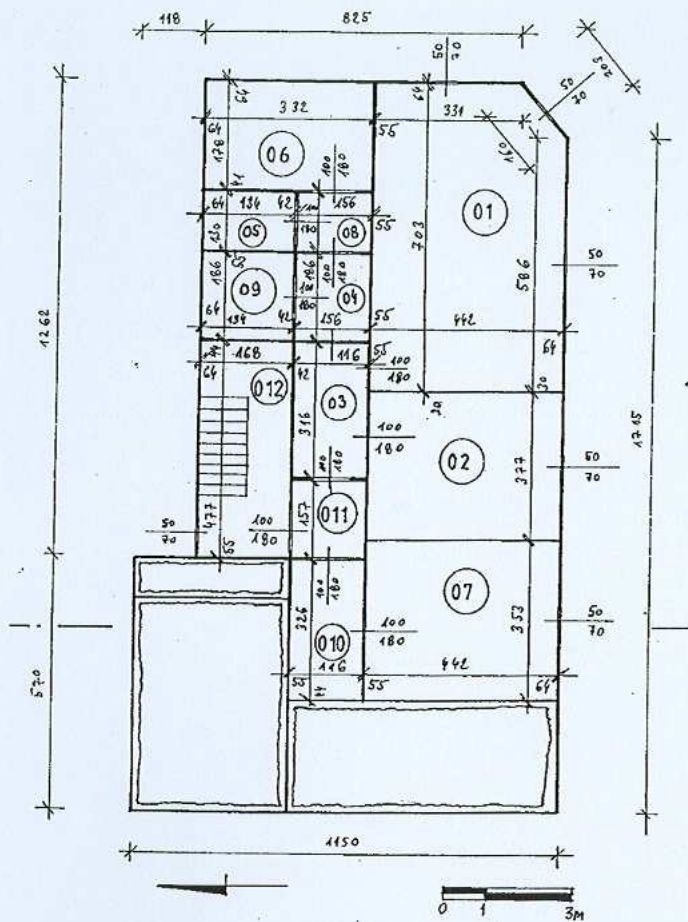
DOM MIESZKALNO- USŁUGOWY
Ruda Śląska – Kochłowice
ul. Żymły 39

6. Zawartość wkładki

Ciąg dalszy punktów: nr 11 – Zdjęcie rzut przekrój sytuacja orientacja

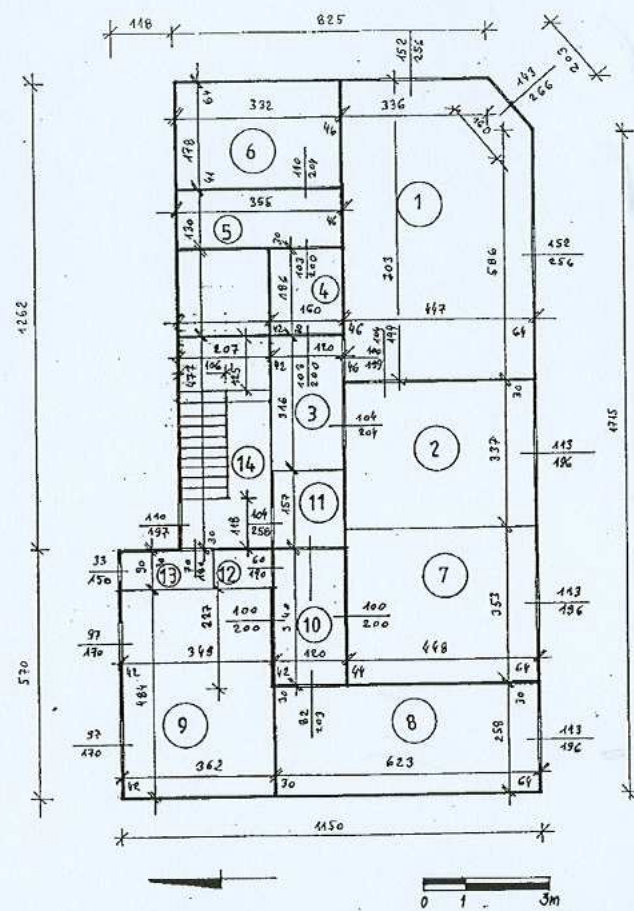


Ryc. 5. Widokówka z Kochłowic.



Ryc. 6. Rzut piwnic.

Inwentaryzacja budynku wykonana przez Pracownię projektowania i nadzoru PROJROT w Chorzowie w 1996 roku.



Ryc. 7. Rzut parteru.

Inwentaryzacja budynku wykonana przez Pracownię projektowania i nadzoru PROJROT w Chorzowie w 1996 roku.

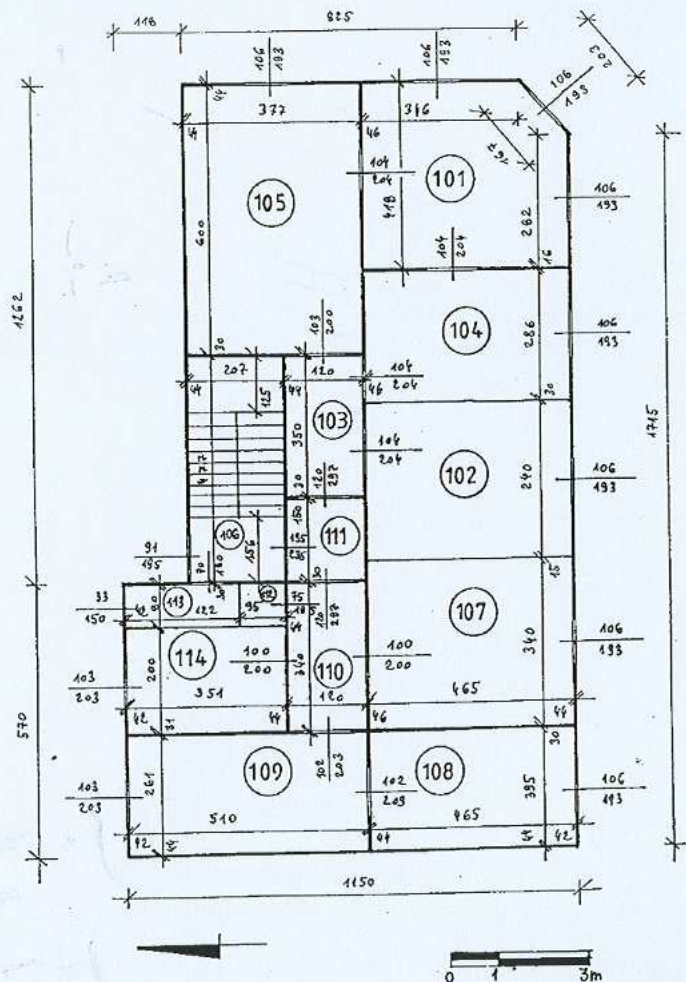
1. Miejscowość	Ruda Śląska
2. Gmina	Ruda Śląska
3. Powiat	Ruda Śląska
4. Województwo	śląskie

5. Obiekt (nazwa jak w karcie) oraz adres

DOM MIESZKALNO- USŁUGOWY
Ruda Śląska – Kochłowice
ul. Żymły 39

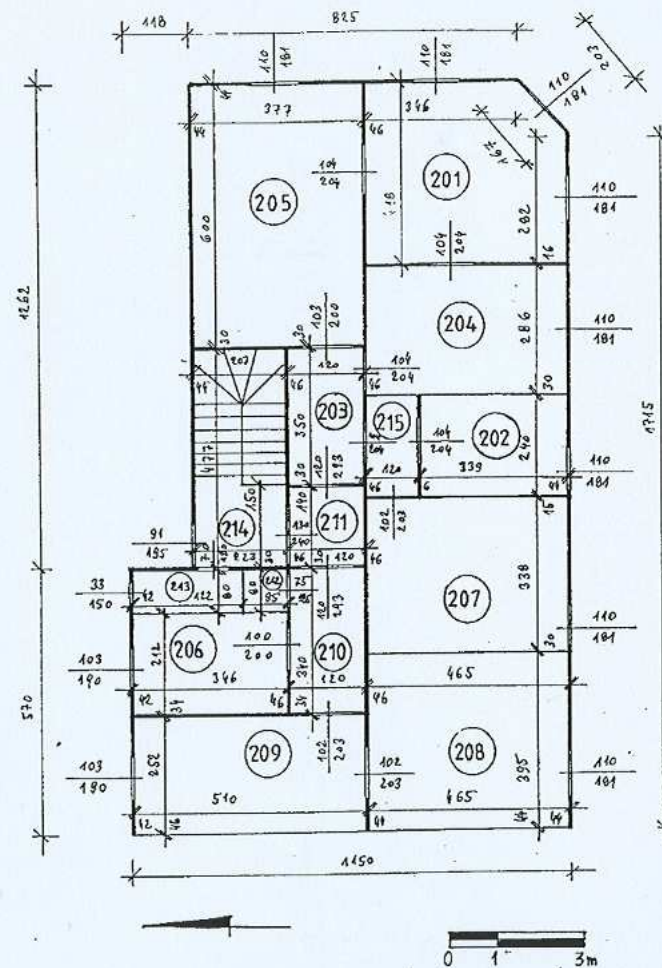
6. Zawartość wkładki

Ciąg dalszy punktów: nr 11 – Zdjęcie rzut przekrój sytuacja orientacja



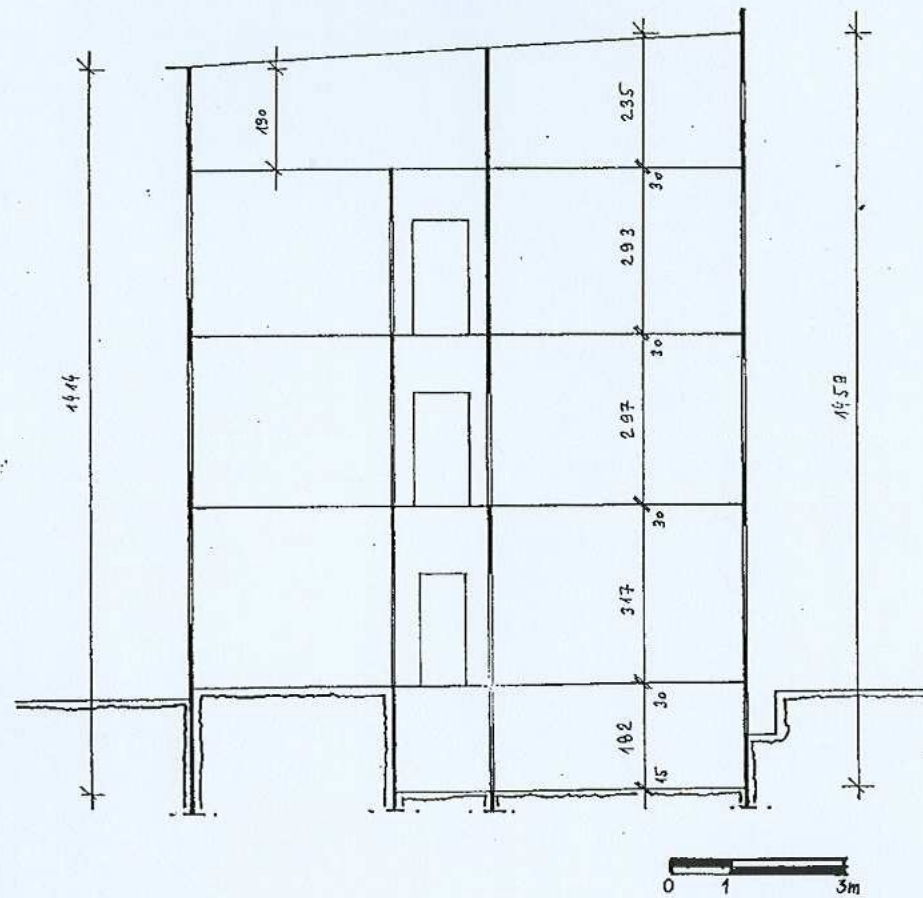
Ryc. 8. Rzut pierwszego piętra.

Inwentaryzacja budynku wykonana przez Pracownię projektowania i nadzoru PROJROT w Chorzowie w 1996 roku.



Ryc. 9. Rzut drugiego piętra.

Inwentaryzacja budynku wykonana przez Pracownię projektowania i nadzoru PROJROT w Chorzowie w 1996 roku.



Ryc. 11. Przekrój poprzeczny.
 Inwentaryzacja budynku wykonana przez Pracownię projektowania i nadzoru PROJROT
 w Chorzowie w 1996 roku.

1. Miejscowość Ruda Śląska
 2. Gmina Ruda Śląska
 3. Powiat Ruda Śląska
 4. Województwo śląskie

5. Obiekt (nazwa jak w karcie) oraz adres

DOM MIESZKALNO- USŁUGOWY
Ruda Śląska – Kochłowice
ul. Żymły 39

6. Zawartość wkładki

Ciąg dalszy punktu 11 – dokumentacja fotograficzna



Fot. 1. Widok od strony południowo – wschodniej.



Fot. 2. Elewacja wschodnia.

Fot. 3. Naroże – strona południowo – wschodnia.



Fot. 4. Wejście do pomieszczeń usługowych.



Fot. 5. Okno pierwszego piętra – naroże – strona pld.-wsch.



Fot. 6. Okno drugiego piętra – naroże – strona pld.-wsch.

1. Miejscowość Ruda Śląska
 2. Gmina Ruda Śląska
 3. Powiat Ruda Śląska
 4. Województwo Śląskie

5. Obiekt (nazwa jak w karcie) oraz adres
DOM MIESZKALNO- USŁUGOWY
Ruda Śląska – Kochłowice
ul. Żymły 39

6. Zawartość wkładki
 Ciąg dalszy punktu 11 – dokumentacja fotograficzna



Fot. 7. Górna partia naroża – strona południowo – wschodnia.



Fot. 8. Płycina w postaci koła.



Fot. 9. Pilaster górnej partii naroża.



Fot. 10. Elewacja południowa.



Fot. 12. Parter – elewacja południowa.



Fot. 11. Elewacja południowa.



Fot. 13. Parter – elewacja południowa.

1. Miejscowość Ruda Śląska
 2. Gmina Ruda Śląska
 3. Powiat Ruda Śląska
 4. Województwo śląskie

5. Obiekt (nazwa jak w karcie) oraz adres

DOM MIESZKALNO - USŁUGOWY
 Ruda Śląska – Ruda
 ul. Żymły 39

6. Zawartość wkładki

Ciąg dalszy punktu 11 – dokumentacja fotograficzna



Fot. 15. Okno drugiego piętra.



Fot. 17. Naroże budynku.



Fot. 14. Okno pierwszego piętra.



Fot. 16. Okno poddasza.



Fot. 18. Widok na budynek od strony płd. – zachodniej.



Fot. 19. Elewacja zachodnia.



Fot. 20. Elewacja zachodnia.

1. Miejscowość Ruda Śląska
 2. Gmina Ruda Śląska
 3. Powiat Ruda Śląska
 4. Województwo śląskie

5. Obiekt (nazwa jak w karcie) oraz adres

DOM MIESZKALNO- USŁUGOWY
 Ruda Śląska – Kochłowice
 ul. Żymły 39

6. Zawartość wkładki

Ciąg dalszy punktu 11 – dokumentacja fotograficzna



Fot. 21. Elewacja północna.



Fot. 22. Elewacja północna – strona wschodnia.



Fot. 23. Wejście do budynku.



Fot. 24. Klatka schodowa.



Fot. 25. Belka policzkowa.



Fot. 26. Klatka schodowa i wejście do piwnicy.

1. Miejscowość Ruda Śląska
 2. Gmina Ruda Śląska
 3. Powiat Ruda Śląska
 4. Województwo Śląskie

5. Obiekt (nazwa jak w karcie) oraz adres
DOM MIESZKALNO- USŁUGOWY
Ruda Śląska – Kochłowice
ul. Żymły 39

6. Zawartość wkładki

Ciąg dalszy punktu 11 – dokumentacja fotograficzna



Fot. 27. Klatka schodowa.



Fot. 28. Słupek balustrady.



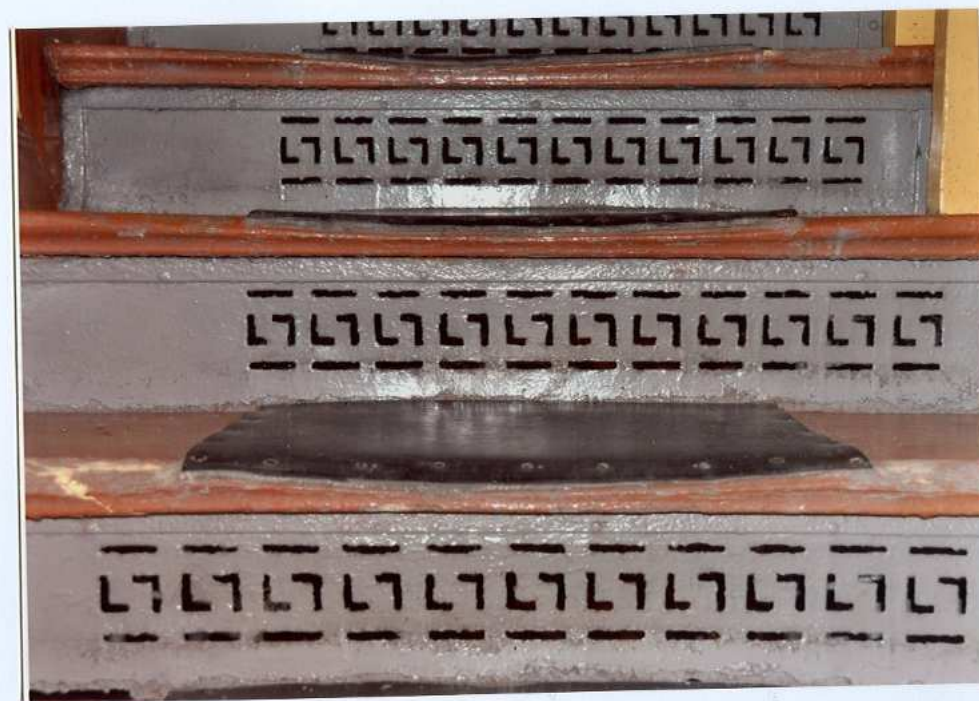
Fot. 29. Słupek balustrady.



Fot. 30. Wejście na poddasze.



Fot. 31. Spód schodów.



Fot. 32. Podstopnice.

1. Miejscowość Ruda Śląska 2. Gmina Ruda Śląska 3. Powiat Ruda Śląska 4. Województwo Śląskie	5. Obiekt (nazwa jak w karcie) oraz adres DOM MIESZKALNO - USŁUGOWY Ruda Śląska – Ruda ul. Żymły 39	6. Zawartość wkładki Ciąg dalszy punktu 11 – dokumentacja fotograficzna
---	---	--



Fot. 34. Posadzka - podest.



Fot. 33. Posadzka – korytarz.



Fot. 36. Drzwi do mieszkania.



Fot. 35. Drzwi do mieszkania.



Fot. 37. Górna partia drzwi.



Fot. 38. Dolna partia drzwi.



Fot. 39. Środkowa partia drzwi.

1. Miejscowość Ruda Śląska
2. Gmina Ruda Śląska
3. Powiat Ruda Śląska
4. Województwo śląskie

5. Obiekt (nazwa jak w karcie) oraz adres
DOM MIESZKALNO- USŁUGOWY
Ruda Śląska – Kochłowice
ul. Żymły 39

6. Zawartość wkładki

Ciąg dalszy punktu 11 – dokumentacja fotograficzna



Fot. 40. Drzwi do mieszkania.



Fot. 41. Drzwi do toalety.



Fot. 42. Drzwi na poddasze.