

**OŚRODEK DOKUMENTACJI
ZABYTKÓW w WARSZAWIE**

KARTA EWIDENCYJNA ZABYTKÓW
ARCHITEKTURY I BUDOWNICTWA

A B C D E F G H I J K L Ł M N O P R S T U V W X Y Z

Nr

1. *Obiekt*
Zespół Fortyfikacji Obszar Warownego „Śląsk” –międzypole Punktów Oporu „Godula” i „Wzg 319”
CIĘŻKI SCHRON BOJOWY OB. OBIEKT OBRONY CYWILNEJ

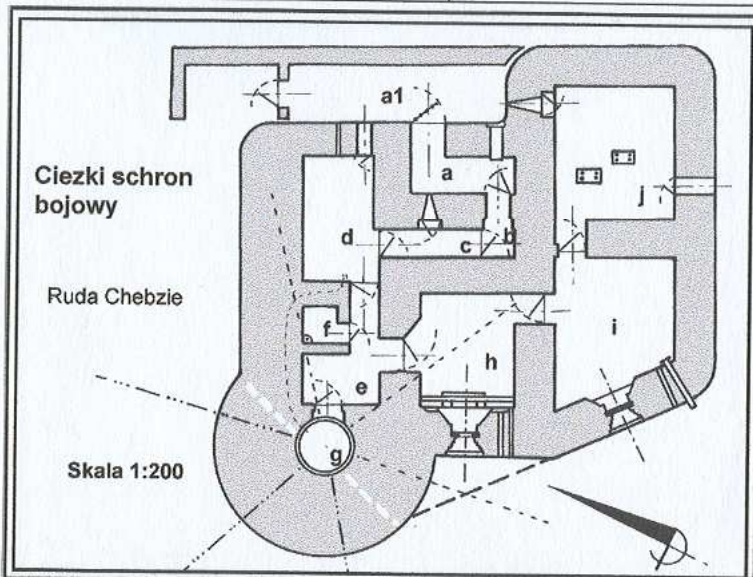
2. *Czas powstania*
ok.
1937 r

3. *Miejscowość*
**RUDA ŚLĄSKA
GODULA,
CHEBZIE**

11. *Zdjęcie rzut przekrój sytuacja orientacja*



Widok od południa



4. *Adres*
Stacja PKPRuda Śląska Chebzie
nr hipoteczny Dz. nr
KW

5. *Przynależność administracyjna*
województwo katowickie
gmina miasto Ruda Śląska

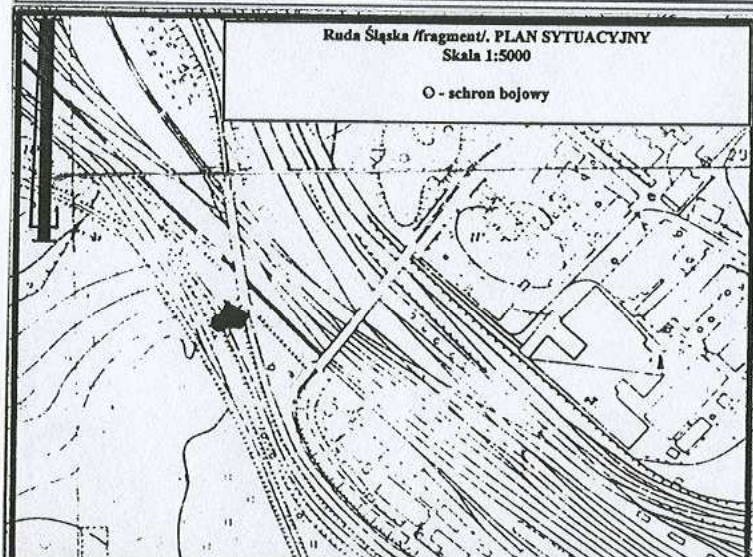
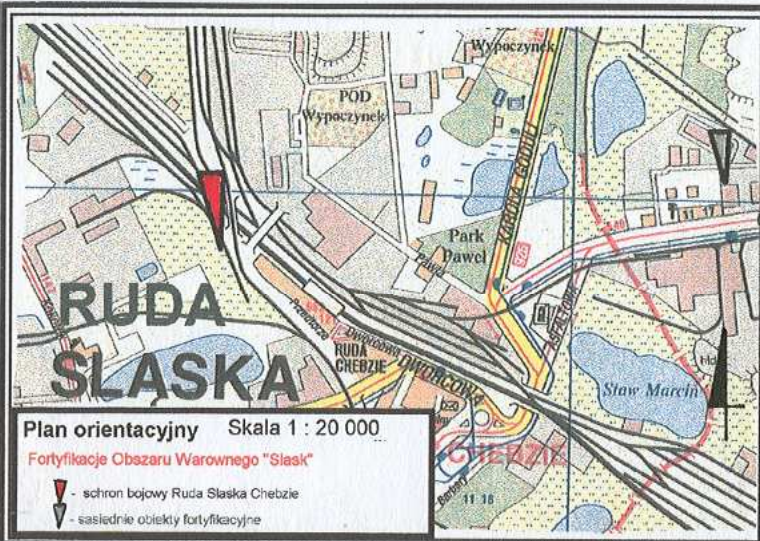
6. *Poprzednie nazwy miejscowości*
Morgenroth, Chebje

7. *Przynależność administracyjna przed 1 VI 1975*
województwo katowickie
powiat miasto Ruda Śl.

8. *Właściciel i jego adres*
PKP Skarb Państwa

9. *Użytkownik i jego adres*
Aul.

10. *Rejestr zabytków*



Nr
data

21. *Akta archiwalne (rodzaj akt, numery i miejsce przechowywania)*
Meldunek kier. Robót Nr 23 płk Jerzego Sochockiego z 20 XI 1937 do inspektora armii gen. dyw. Inż. Leona Berbeckiego pod tytułem „Meldunek o zakończeniu nakazanych prac fortyfikacyjnych
Akta GISZ, Tom 302.4.2113.
Centralne Archiwum Wojskowe”

24. *Uwagi różne*

25. *Opracował*

tekst mgr inż. Piotr Sworzeń, mgr inż. Adam Szewczyk
plany, rysunki , mgr inż. Adam Szewczyk mgr inż. Piotr Sworzeń
zdjęcia, fotografie mgr inż. Piotr Sworzeń

czerwiec 1999 roku

miejsca przechowywania negatywów

mgr inż. Piotr Sworzeń

Katowice ul. Sobieskiego

Karta po wypełnieniu podlega ochronie na podstawie przepisu prawa autorskiego.

22. *Bibliografia*

- Denkschrift über die polnische Landbefestigung, Berlin 1941r,

-
Sadowski Jan. Przygotowania Centralnego Rejonu Przemysłowego Śląska do obrony w okresie międzywojennym w: Woskowy Przegląd Historyczny 1959r, nr 4

- Władysław Steblik Armia "Kraków" WIH MON wyd. II Warszawa 1989

- Kartograficzne udokumentowanie zasobów budownictwa obronnego w Polsce od połowy XIII wieku do 1945 roku - województwo katowickie Warszawa 1998

23. *Źródła ikonograficzne i fotografia (rodzaj, miejsce przechowywania, sygnatury)*

26. *Adnotacje o inspekcjach, informacje o zmianach (daty, imiona i nazwiska wypełniających)*

27. *Załączniki*

wkładka szt :9

Rejon Chebzia objęty był inwestycjami Towarzystwa Koleji Górnośląskiej - budowniczego i właściciela pierwszej na Górnym Śląsku linii kolejowej. W 1845r uruchomiono tutejszy odcinek doprowadzony z Gliwic do Świętochłowic. W dalszej kolejności oddano linie w połączeniu z Rudą Wschodnią przez Porębę i Sośnicę /1855r/ oraz z Karbiem przez Orzegów i Kuźnicę /1895r/. Doprowadzono także linie boczne przerzucone do pobliskich zakładów produkcyjnych od pn. i pd głównej trasy /Walenty, Wanda - 1875, Matylda, Huta Zygmunt - 1875, z Biskupic - 1878-99r/ a kompleks stacyjny ostatecznie rozbudowano /1896r/. W czasie I wojny światowej realizowano dalsze inwestycje a od 1921r przy wynikłych zmianach stacja w Chebziu pozostawała w bezpośrednim sąsiedztwie pogranicza polsko - niemieckiego. Jej teren zawierał miejsca dla dogodnego usytuowania obiektów obronnych - przewidzianych do wykonania zgodnie z koncepcją organizacji obrony Państwa. Przyjęty program zakładał m.in budowę fortyfikacji stałych. Jego realizacja nastąpiła po dojściu Hitlera do władzy. Odbywała się z udziałem 23 Dywizji Piechoty. Projekty pierwszych obiektów obronnych zatwierdzone zostały w Sztapie Generalnym w drugiej poł. 1933r. Prace przy fortyfikacjach trzech pierwszych punktów oporu zostały przeprowadzone w latach 1933-1936 - w rejonie bobrownickim, na obszarze Kochłowic i w sąsiedztwie Dąbrówki Wielkiej. W następnej kolejności budowę umocnień realizowano w okresie 1937r na linii Dąbrówka Wielka - Kochłowice przecinając tereny Goduli i Czarnego Lasu. Ostatecznie powstały kolejne punkty oporu - „Godula” i „Wzgórze 319 - „Czarny Las”. Pierwszy rozbudowano na wzgórzu 294 a drugi w pobliżu Nowego Bytomia.

c.d na wkładce

c.d. na wkładce

Cieżki schron bojowy - usytuowany w odległości 2000m od dawnej granicy państwa, w obniżeniu tuż po zachodniej stronie torowiska linii kolejowej Nowy Bytom – Orzegów, 8,5 m od przyczółka wiaduktu tej linii kolejowej nad linią kolejową Zabrze - Katowice. Schron stanowił ważne ogniwo łączące punkty oporu; Godula i Wzg.319, wchodząc z ich dziełami w system ogni krzyżowych ckm. Położenie schronu dominowało nad otwartym, niezabudowanym terenem rozciągającym się od kolonii Karol Emanuel i wzgórze 311 na zachodzie po Rudę i kolonie Karola Dawalo to możliwości położenia ogni ckm w sektorach zgodnych z ww terenem, tworzących skuteczne zapory dla siły żywej, zamykające ważne kierunki komunikacyjne; Bobrek – Nowa Wieś, Zabrze – Chorzów. Bronił bezpośrednio ważnego węzła kolejowo - drogowego w Chebziu. Przedpole zachodnie aż po drogę Ruda – Karol Emanuel zabezpieczał przed wejściem broni pancernej ogniem flankującym armaty ppanc. W sierpniu 1939 roku na przedpolu pn – zach i zach zbudowano system zapór przeciwpiechotnych (płot flandryjski) i przeciwpancernych utrudniający szybkie pokonanie pól rażen utworzonych uzbrojeniem schronu i jego obiektów sąsiednich.

Schron: typ wytrzymałości obiektu "D"- ciężki. Zbudowany w konstrukcji żelbetowej wylewanej, zbrojonej prętami stalowymi Ø 10mm w warstwie zewnętrznej oraz Ø 20mm w warstwie wewnętrznej - grubość ściany czołowej ~1.75 m grubość ścian bocznych ze strzelnicami .1,2÷.1.3m, grubość ścian wewnętrznych 1m. Schron jednokondygnacyjny z stropem żelbetowym wylewanym, z belkami stalowymi wzmocnień przeciwdpryskowych w odstępach c .0,36 m. Pomiędzy belkami na całości wierzchnie pasy uszczelniające z blachy stalowej grubości 5mm boś ci stropu ok. 1,5m. Ściany zewnętrzne narażone na ostrzał od strony wewnętrznej zabezpieczone stalową siatką przeciwdpryskową. Powierzchnie zewnętrzne oraz wewnętrzne ścian nie tynkowane z widocznymi śladami deskowania. Na ścianach wewnętrznych oraz na stalowych elementach wyposażenia powłoka malarska –(współczesna, wtórna) O zewnątrz na styku z podłożem ściany zabezpieczone izolacją z lepiku. Budowla na rzucie nieregularny zbliżonym do prostokąta, z narożnikami modyfikowanymi: od zach okręgiem, od wsch prostokątem, od pd ścięciem. Na wierzchołkach połączeń ścian oraz ścian i stropu zaokrąglenia. W układzie bryły odslonięte partie widoczne od pd -wsc ,pd ,pd-zach. Z pozostałych kierunków partie ścian obsypane. W zach. narożniku ponad przysypaną partią żelbetową stalowa kopuła na rzucie pierścienia średnica zewnętrzna Ø .1,8.m, grubość ściany 180mm. W kopule 3 otwory pod cki w osiach o ukierunkowaniu zbliżonym do kierunków; pd - zach, zach, pn, oraz 3 otwory obserwacyjne (względnie d. broni osobistej, bądź rkm) pn - wsch, wsch., oraz pd .. Kopuła wyprodukowana przez zakłady Wspólnoty Intresów sygnowana; WI - 1938, 17 / 21, zabezpieczona w części stropowej stalowym płaszczem przeciwdpryskowym. W wnętrzu kopuły zachowana wahlowa podstawa ckm konstrukcji mjr. J.K.Wańkowicza. W ścianie od pn - wsch. schron prostokątny otwór głównego wejścia, zamykany zachowaną kratą przeciwszturmową. W okresie powojenny dobudowano korytarz -a1 stanowiący zabezpieczenie przed osunięciem na wejście do schronu przebiegający bezpośrednio obok wysokiego nasypu kolejowego. W rezultacie zmieniono całkowicie wygląd schronu w rejonie wejścia. W sąsiedztwie od pn-wsch. kolejno strzelnica broni ręcznej flankująca wejście obsługiwana z pomieszczenia -j oraz czerpnia powietrza od północy wyjście zapasowe. W odsloniętej partii ściany pd - zach pod okapem za uskokiem ochronnym bastei kopuły usytuowana . strzelnica armaty przeciwpancernej z zasypnym wylotem zrzutni granatów, dalej na pd strzelnica ckm z pancernem o gr 110mm (w najcieńszym miejscu). . u dołu zasypany ziemią wylot zrzutu granatów. Po prawej otwór wentylacyjny bez osłony pancernej (zerwana), dalej dwie rury aparatu sygnalizacji świetlnej w układzie pionowym.

Wnętrze: jednokondygnacyjne, zaprojektowane bardzo oszczędnie Wejście do schronu w układzie przedslonka - a, b, podwójnie łamanego labiryntowego" zamyka krata przeciwszturmowa "przestrzeliana - broniona" strzelnicą ze śluz gazowej -c. Izba łączności i dowodzenia -d posiada wyprowadzone przewody instalacji telefonicznej „OWS” oraz połączenie rura głosową z kopułą pancerną ckm. Izba pogotowia -e z wejściem do szybu kopuły i kopuły - g. Połączenie między kopułą i szybem drabiną kłamrową.

c.d. na wkładce

<p>14. Kubatura</p> <p style="text-align: center;">m³</p>	<p>15. Powierzchnia użytkowa</p> <p style="text-align: center;">m²</p>	<p>16. Przeznaczenie pierwotne schron bojowy</p>	<p>17. Użytkowanie obecne schron obrony cywilnej</p>
<p>18. <i>Prace budowlane i konserwatorskie, ich przebieg i dokumentacja</i></p> <p>W okresie powojennym dobudowano korytarz stanowiący zabezpieczenie przed osunięciem na wejście do schronu przebiegającego bezpośrednio obok wysokiego nasypu kolejowego. W rezultacie zmieniono całkowicie wygląd schronu w rejonie wejścia. Zabudowano dodatkowe drzwi i kratę, zamurowano otwory strzelnic i czerpni powietrza. Wielokrotnie bielono wnętrza pomieszczeń schronu oraz pokrywano farbami elementy stalowe wyposażenia wewnętrznego.</p>		<p>19. <i>Stan zachowania (fundamenty, ściany zewnętrzne, ściany wewnętrzne, sklepienia, stropy, konstrukcje dachowe, pokrycie dachu, wyposażenie i instalacje)</i></p> <p>Ze względu na adaptację obiektu do celów obrony cywilnej PKP, zachowana duża ilość oryginalnych elementów wyposażenia jak drzwi i zamknięcia strzelnic oraz podstawy do ckm. Większość z tych elementów posiada wartość unikatową w skali całego zespołu fortyfikacji „OWŚ” również ze względu na dobry stan zachowania.</p> <p>Obiekt wykazuje- duże zawilgocenie spowodowane. nieszczelnością izolacji zewnętrznej. - /.</p>	
		<p>20. <i>Najpilniejsze postulaty konserwatorskie</i></p> <p>Przekazanie obiektu wraz z fragmentem terenu na rzecz placówki muzealnej po czym może służyć jako miejsce stałej tematycznej ekspozycji, udostępnienie dla zwiedzających , popularyzacja podstawowych informacji historycznych w przewodnikach itp. Zabezpieczenie przeciwkorozyjne elementów wyposażenia, uzupełnienie możliwych do rekonstrukcji elementów. Zabezpieczenie ścian i stropów przeciwwilgociowe oraz odtworzenie systemu wentylacji - osuszanie Okresowa wycinka samosiewek Zapewnienie utrzymania z przeprowadzeniem elementarnej konserwacji. – Wpis do rejestru zabytków!</p>	

1. <i>Miejscowość</i> RUDA ŚLĄSKA CHEBZIE	2. <i>Obiekt</i> Zespół Fortyfikacji Obszar Warownego „Śląsk” –międzypole Punktów Oporu „Godula” i „Wzg 319” CIEŻKI SCHRON BOJOWY OB. OBIEKT OBRONY CYWILNEJ	3. <i>Zawartość wkładki</i> Ciąg dalszy punktu 12 - historia obiektu
---	---	---

c.d. historii

Zasadniczy etap prac przeprowadzono w 1937r. Zgodnie z meldunkiem kierownika robót nr 23 płk. Jerzego Sochockiego do inspektora armii wykonano 17 obiektów bojowych na odcinku Godula i 18 na odcinku „Czarny Las”. Kierownikami budowy poszczególnych odcinków byli kpt. Kocin i ppłk Szmidt. Schrony wykonano według zatwierdzonych projektów płk Jana Sadowskiego i płk W. Klaczyńskiego. W 1938r, roboty kontynuowano. Wznoszono m.in obiekty drugiej linii obrony. W trakcie budowy obowiązywała numeracja porządkowa schronów, odpowiednio - 13, 14, 15, 16, 16a, 17a, 17b/ 18/ 19 oraz 20, 21, 22, 23, 24, 25, 39,40 dla odcinka Godula i 26, 27, 28, 29a, 29b, 30, 31, 32, 33, 34, 35, 37, 38, 42, 42a, 44, 45,54 dla odcinka „Czarny Las”. Numery wprowadzono prawdopodobnie także dla obiektów w międzypolach punktów oporu. W grupie tych schronów powstał m.in schron usytuowany przy stacji w Chebziu. W trakcie budowy schronu dla wzmocnienia stropu wykorzystywano dawne rosyjskie szyny kolejowe z 1913r i 1916r. Kopułę pancerną odlano i zamontowano w 1938r. Powstała w zakładach Wspólnoty Interesów Górniczo - Hutniczych S.A. Z chwilą zakończenia prac w rejonie stacji w Chebziu większość schronów uzyskały stan gotowości. W marcu 1939r fortyfikacje Obszaru Warownego podporządkowano armii "Kraków" [dow. gen. Antoni Szylling], .wjej składzie Grupie Operacyjnej "Śląsk"[dow. gen. Jan Sadowski] Obsady fortyfikacji Obszaru Warownego "Śląsk" stanowiły Grupę Forteczną [dow. płk. Wacław Klaczyński] której trzon stanowiły bataliony specjalne "forteczne". Obsadę schronu bojowego jak i wszystkich obiektów fortyfikacyjnych sąsiadującego P.O."Godula" stanowili żołnierze 4 kompani spec ckm i 11 kompanii strzeleckiej IV batalionu specjalnego -"fortecznego" 75 pułku piechoty pod dowództwem mjr. Władysława II Wierzbickiego.. Prace nad dalszą rozbudową systemu obronnego prowadzone były konsekwentnie do 1939r. W marcu 1939r fortyfikacje Obszaru Warownego podporządkowano armii „Kraków”. W dniu 1 września fortyfikacje punktu oporu „Godula” i „Czarny Las”, wraz z całym pasem umocnień od Wymysłowa do Kochłowic prezentowały się jako obiekty gotowe i w pełni przygotowane do obrony. W trakcie kampanii wrześniowej pozostawały jednak bezużyteczne. Uderzenie na pozycje polskie 1 IX 1939r skierowano z innych "łatwiejszych i bezpieczniejszych" kierunków.. W konsekwencji schrony międzypola nie były atakowane. W nocy z 2 na 3 września z uwagi na ogólną sytuację na froncie zostały rozbrojone i opuszczone. Stan taki utrzymywał się przez okres okupacji. W latach powojennych schron „stacyjny” z uwagi na położenie w pasie wyłączeń kolejowych służył obronie cywilnej. Podlegał dozorowi służb kolejowych. Do obiektu dobudowano dodatkowy przedsionek z odrębnymi stalowymi drzwiami. Budowlę wykorzystywano do końca lat 90-tych.

Do zespołu projektantów schronów należał płk Jan Sadowski, płk W. Klaczyński. Podstawa wahlowa ckm była projektu mjr. J .K. Wańkowicza.



Widok od zach –kierunek ataku



Strop kopuły ckm



Wahiwe ramię podstawy ckm w kopule



Podstawa ckm w kopule

2. <i>Miejscowość</i> RUDA ŚLĄSKA CHEBZIE	3. <i>Obiekt</i> Zespół Fortyfikacji Obszar Warownego „Śląsk” –międzypole Punktów Oporu „Godula” i „Wzg 319” CIEŻKI SCHRON BOJOWY OB. OBIEKT OBRONY CYWILNEJ	4. <i>Zawartość wkładki</i> Ciąg dalszy punktu 13 - opis obiektu ,
---	---	---

Obok wejście do pomieszczenia wc –f, izby bojowej armaty ppanc. –h ze specjalną podstawą pod armatę wykonaną z kształtowników stalowych- zachowany tylko jeden. Strzelnica o wymiarach i wyglądzie zewnętrznym podobnym do strzelnicy ckm, zamknięcie nie zachowało się. Dalej izba bojowa ckm –i oraz pomieszczenie maszynowni i urządzeń filtrowentylacyjnych. Izby pogotowia ,dowodzenia i wypoczynkowe były wyposażone w składane przyściennie ławki, stoliki, oraz prycze.

Instalacje: Schron posiadał instalacje elektryczną zasilaną z własnego agregatu prądowórczo-wentylacyjnego napędzanego silnikiem spalinowym(alternatywnie ręcznie). Łączność zewnętrzna była realizowana za pomocą specjalnej sieci telefonicznej OWS (kabel podziemny wyprowadzony w posadzce izby -d) oraz za pomocą aparatu sygnalizacji świetlnej dla którego przygotowano specjalnie dwie rury stalowe o śr. Ø 100mm, pozwalały one na łączność ze schronem bojowym położonym w sąsiedztwie na pd-zach . Instalacja filtrowentylacyjna była oparta na systemie naciśnieniowym z zaworami zwrotnymi oraz systemie indywidualnego odprowadzenia gazów prochowych cekaemów. Czerpnia powietrza pojedyncza była umieszczona w przedsionku wejściowym na ścianie zewn. Obiekt był zamaskowany- zachowały się na zewnątrz uchwyty mocowania maskowań. Na przedpolu istniał rozbudowany system przeszkód przeciwpiechotnych na bezpośrednich podejściach które nie dotrwały do chwili obecnej.

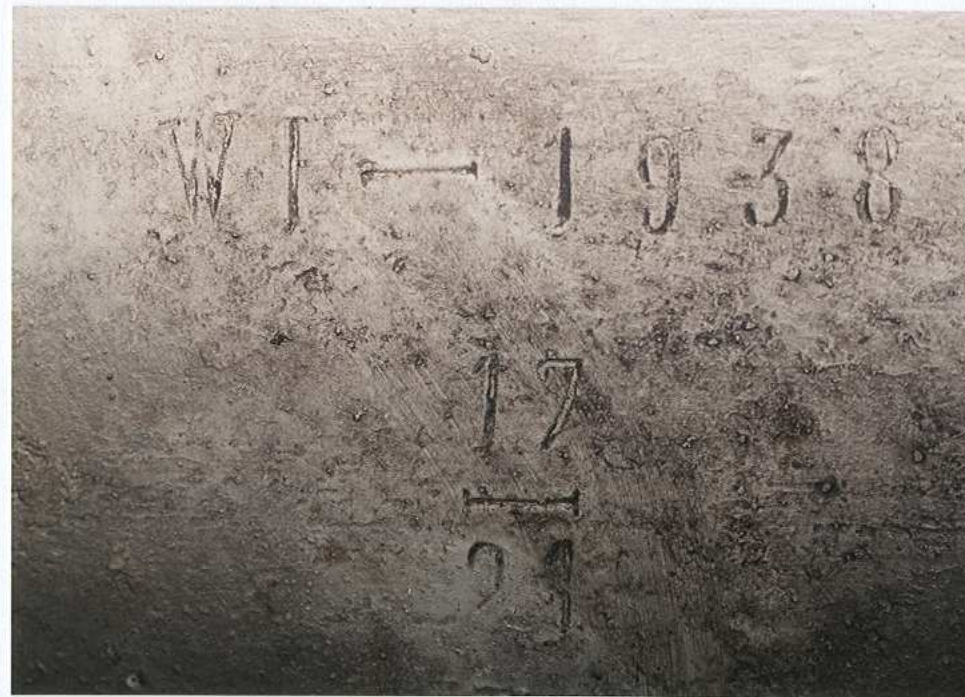
Uzbrojenie: stanowiły: armata przeciwpancerna 37 mm, wz. 36 dwa ckm wz.30 co najmniej 3 rkm oraz prawdopodobnie moździerz 81mm wz.31- moździerze były przeznaczone do prowadzenia ognia z pozycji polowych poza schronem bojowym i stanowiły wyposażenie jej obsady, która to obsada miała znajdować schronienie w obiekcie podczas nasilonego działania artylerii lub bombardowań lotniczych..

Uzbrojenie kopuły stanowił ckm kal. 7.92mm wz.30 produkcji polskiej osadzony na specjalnej obrotowej podstawie pozwalającej na ustawienie ckm-u w jednej z trzech strzelnic rozmieszczonych co 60°. Każda ze strzelnic kopuły jest dwuotworowa, posiada otwór- szczelinę obserwacyjno- celowniczą z przesuwными podwójnymi zasłonami oraz otwór pod lufę ckm-u z wkładką przeciwykoszetową . Otwory obserwacyjne kopuły służyły również do prowadzenia ognia z broni osobistej obsady schronu oraz z rkm-u.

Obsada: schronu składała się z około 15 osób



Podziałka kątomierza poszerzenia ognia



Sygnatury wytwórcy kopuły



**Mocowanie blachy przeciwodpryskowej
stropu kopuły**



Szyb kopuły ckm



Drzwi do szybu kopuły ckm

1. *Miejscowość*

**RUDA ŚLĄSKA - GODULA
/CHEBZIE/**

2. *Obiekt*

Zespół Fortyfikacji Obszaru Warownego „Śląsk” - Międzypole Punktów
Oporu „Godula” i „Wzgórze 319 - Czarny Las” **SCHRON BOJOWY OB.
OBIEKT OBRONY CYWILNEJ**

3. *Zawartość wkładki*

ilustracje , zdjęcia



Widok od pd - wsch.



Widok kopuły panczernej od wsch.



Widok od pn - zach.



Narożnik pn - wsch. schronu



Partia głównego wejścia od pn - wsch

**Zamurowany otwór strzelnicy armaty przeciwpancernej
w partii pd - zach. schronu**



1. *Miejscowość*
RUDA ŚLĄSKA - GODULA
/CHEBZIE/

2. *Obiekt*
 Zespół Fortyfikacji Obszaru Warownego „Śląsk” - Międzypole Punktów
 Oporu „Godula” i „Wzgórze 319 - Czarny Las” **SCHRON BOJOWY OB.**
OBIEKT OBRONY CYWILNEJ

3. *Zawartość wkładki*
 ilustracje , zdjęcia



Widok partii pd - zach. z
 otworami strzelnicy karabinu
 maszynowego, wentylacyjnym,
 i sygnalizacji świetlnej



Widok wprowadzonych wtórnie
 zabezpieczeń



Widok kraty przeciwszturmowej

1. *Miejscowość*

**RUDA ŚLĄSKA - GODULA
/CHEBZIE/**

2. *Obiekt*

Zespół Fortyfikacji Obszaru Warownego „Śląsk” - Międzypole Punktów Oporu „Godula” i „Wzgórze 319 - Czarny Las” **SCHRON BOJOWY OB. OBIEKT OBRONY CYWILNEJ**

3. *Zawartość wkładki*

ilustracje , zdjęcia



Przewody czerpni powietrza w przedsionku



Drzwi śluzy gazowej w przedsionku od strony zewnętrznej i wewnętrznej





Przestrzeń słuzy gazowej korytarza wejściowego



Strzelnica obrony wejścia

Zamknięcie strzelnicy obrony wejścia /oraz otwory po przestrzeleniach/



WKŁADKA DO KARTY EWIDENCYJNEJ ZABYTKÓW ARCHITEKTURY I BUDOWNICTWA**ZAŁĄCZNIK NR 5**1. *Miejscowość***RUDA ŚLĄSKA - GODULA
/CHEBZIE/**2. *Obiekt***Zespół Fortyfikacji Obszaru Warownego „Śląsk” - Międzypole Punktów
Oporu „Godula” i „Wzgórze 319 - Czarny Las” SCHRON BOJOWY OB.
OBIEKT OBRONY CYWILNEJ**3. *Zawartość wkładki*

ilustracje , zdjęcia



Wewnętrzne drzwi wyjścia
zapasowego



Widok z korytarza na izbę

**Pomieszczenie sanitariatu
z miejscem po pisuarze**



Wejście do izby bojowej

Widok otworu strzelnicy armaty przeciwpancernej



1. *Miejscowość*

**RUDA ŚLĄSKA - GODULA
/CHEBZIE/**

2. *Obiekt*

Zespół Fortyfikacji Obszaru Warownego „Śląsk” - Międzypole Punktów Oporu „Godula” i „Wzgórze 319 - Czamy Las” **SCHRON BOJOWY OB. OBIEKT OBRONY CYWILNEJ**

3. *Zawartość wkładki*

ilustracje , zdjęcia



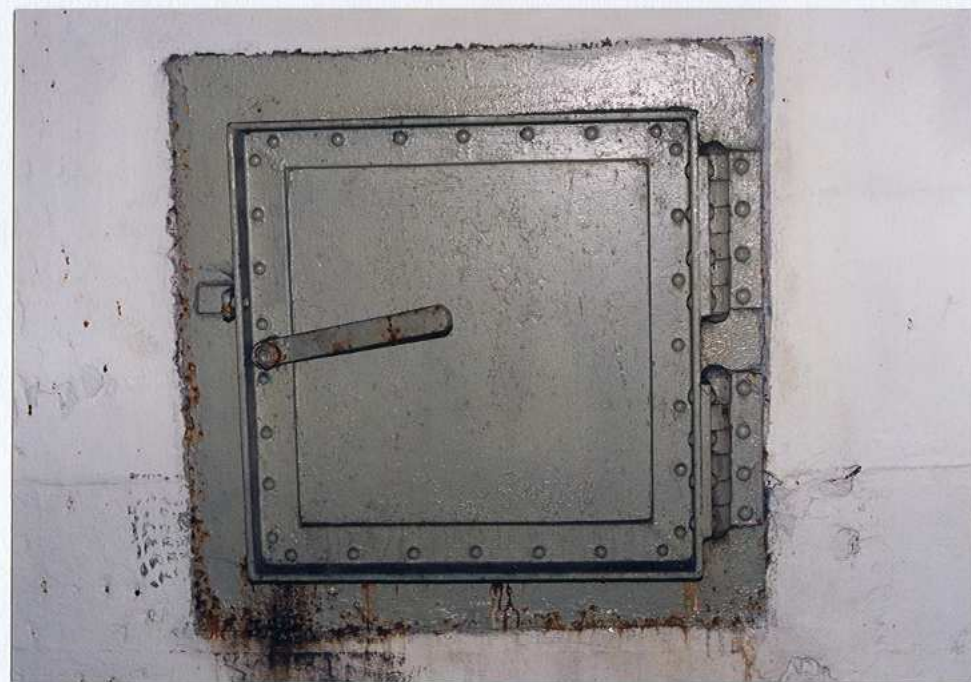
Strzelnica armaty przeciwpancernej



Strzelnica karabinu maszynowego



Strzelnica karabinu maszynowego



Wewnętrzne drzwi wyjścia zapasowego w pomieszczeniu

Oznakowanie szyn we wzmocnieniach stropu



<p>1. <i>Miejscowość</i> RUDA ŚLĄSKA - GODULA /CHEBZIE/</p>	<p>2. <i>Obiekt</i> Zespół Fortyfikacji Obszaru Warownego „Śląsk” - Międzypole Punktów Oporu „Godula” i „Wzgórze 319 - Czamy Las” SCHRON BOJOWY OB. OBIEKT OBRONY CYWILNEJ</p>	<p>3. <i>Zawartość wkładki</i> ilustracje , zdjęcia</p>
---	---	--



Izba dowódcy –d, rura głosowa i kable telefonówOWŚ



Drzwi gazoszczelne między izbą bojową ckm –i a pomieszczeniem maszynowni -j (lewa i prawa strona)





Półka stała, izba bojowa ckm -i



**Strzelnica flankująca wejście,
obecnie przedsionek -a1**



Zamurowana czerpnia powietrza

1. *Miejscowość*

RUDA ŚLĄSKA - GODULA
/CHEBZIE/

2. *Obiekt*

Zespół Fortyfikacji Obszaru Warownego „Śląsk” - Międzypole Punktów Oporu „Godula” i „Wzgórze 319 - Czarny Las” **SCHRON BOJOWY OB. OBIEKT OBRONY CYWILNEJ**

3. *Zawartość wkładki*

ilustracje , zdjęcia

