

**OŚRODEK DOKUMENTACJI  
ZABYTKÓW w WARSZAWIE**

KARTA EWIDENCYJNA ZABYTKÓW  
ARCHITEKTURY I BUDOWNICTWA

A B C D E F G H I J K L Ł M N O P R S T U V W X Y Z

Nr

1. *Obiekt*

Zespół Fortyfikacji Obszaru Warownego „Śląsk”  
**SCHRON BOJOWY  
MIĘDZYPOLA PUNKTÓW OPORU WZGÓRZE „319” i SZYBU „ARTURA”  
OB. NIE UŻYTKOWANY**

2. *Czas powstania*

1937 -1938 r

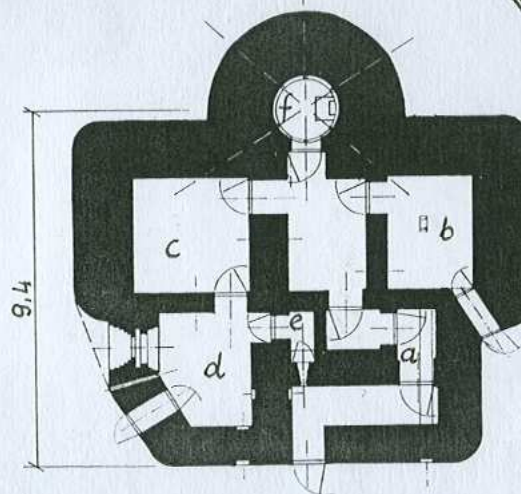
3. *Miejscowość*

**RUDA ŚLĄSKA –  
RUDA WIREK**



Widok ogólny od pd. - zach.

Rzut w przyziemiu Skala 1:200



4. *Adres*

Schron położony na pd o  
ul.Kolberga i ul.Karłowicza w  
rejonie wzgórza 254  
nr hipoteczny dz. nr .....  
KW .....

4. *Przynależność administracyjna*

województwo Śląskie  
powiat grodzki Ruda Śląska  
gmina miasto Ruda Śląska

6. *Poprzednie nazwy miejscowości*

Antonienhütte, Neudorf, Nowa  
Wieś

7. *Przynależność administracyjna  
przed 31 grudnia 1998r*

województwo katowickie  
gmina miasto Ruda Śląska

8. *Właściciel i jego adres*

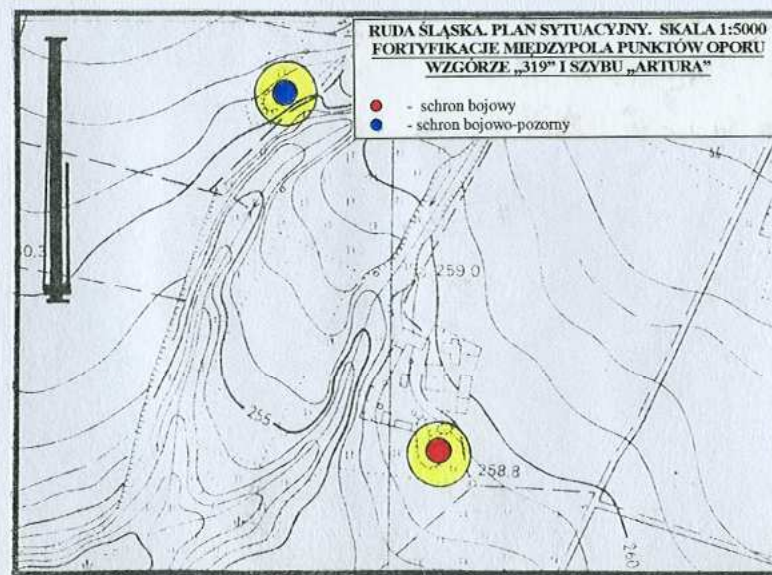
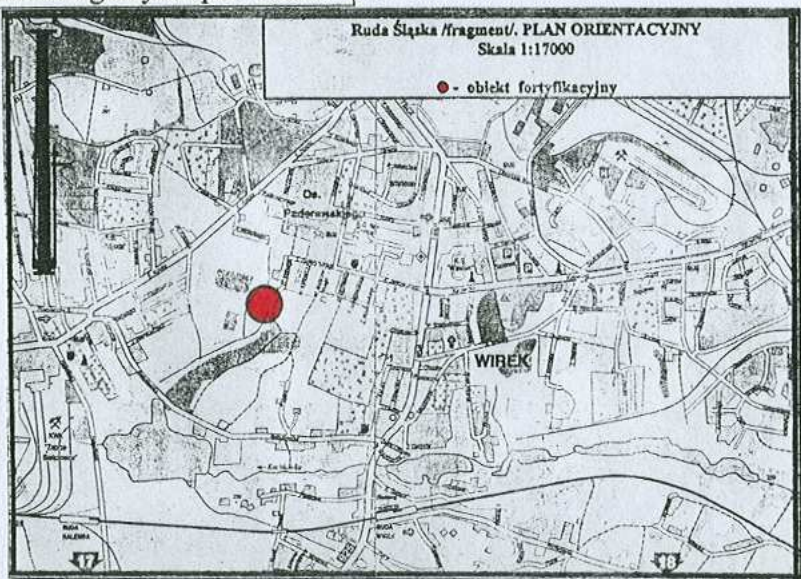
Skarb Państwa – Prezydent  
Miasta Ruda Śląska

9. *Użytkownik i jego adres*

Państwa – Prezydent  
Miasta Ruda Śląska

10. *Rejestr zabytków*

Nr  
data



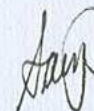


21. Akta archiwalne (rodzaj akt, numery i miejsce przechowywania)

24. Uwagi różne

25. Opracował

tekst mgr inż. Adam Szewczyk  
plany, rysunki mgr inż. Adam Szewczyk  
zdjęcia, fotografie mgr inż. Adam Szewczyk



sierpień – wrzesień 2001 roku

miejsca przechowywania negatywów

mgr inż. Adam Szewczyk  
Katowice ul. Tysiąclecia 1/19

**Karta po wypełnieniu podlega ochronie na podstawie przepisu prawa autorskiego.**

26. Adnotacje o inspekcjach, informacje o zmianach (daty, imiona i nazwiska wypełniających)

22. Bibliografia

- Denkschrift über die polnische Landbefestigung, Berlin 1941r,
- Sadowski Jan. Przygotowania Centralnego Rejonu Przemysłowego Śląska do obrony w okresie międzywojennym w: Woskowy Przegląd Historyczny 1959r, nr 4
- Zeszyty Tarnogórskie nr 16. Tarnogórskie Sesje Naukowe t.5 – 1993r.
- Kartograficzne udokumentowanie zasobów budownictwa obronnego w Polsce od poł. XVIII w. do 1945r. Województwo katowickie, Warszawa 1998r.

23. Źródła ikonograficzne i fotografia (rodzaj, miejsce przechowywania, sygnatury)

27. Załączniki

wkładka szt. .2..



12. *Autorzy, historia obiektu, określenie stylu*

Okolice Wirka /Antonienhütte/ i Bielszowic przecinała droga prowadząca na pd-zach, łącząca się z szosą do Zabrza. Inna droga wiodła na pd. przez Nową Wieś /Neudorf/ z Czarnego Lasu /Kolonja Schwarzwald/ do Halemby. Od strony pd. przez Wirek i Bielszowice przepływała Kochówka. Koryto rzeki wyznaczało naturalne przeszkody w równoleżnikowym pasie mokradeł i miejsc zalewowych. Od strony pn., rejon Wirka, Bielszowic i Czarnego Lasu pozostawał w pobliżu granicy z Niemcami. Granica biegła od strony Bytomia oraz Zabrza z przejściem przez obszar Poręby i Bielszowic – na wysokości Wirka linię granicy oparto na Czarniawce. Po podziale terenu Górnego Śląska po stronie niemieckiej znalazło się Zabrze z Zaborzem i Porębą oraz oddalony rejon Bytomia a po polskiej Ruda z Nowym Bytomiem, Czarnym Lasem, Wirkiem, Bielszowicami i Pawłowem. Dla Polski niemiecki obszar wysuniętego na wsch. tzw. „klina bytomskiego” wymagał zabezpieczenia gdyż wyznaczał strefę zagrożenia atakiem. Przygotowania obronne realizowano z udziałem 23 DP. Jej dowódca gen. bryg. dr J.Zając zaproponował budowę fortyfikacji stałych. Wiążące decyzje zapadły w 1933r. Od tego czasu realizowano program budowy fortyfikacji - w szczególności na kierunkach wylotów głównych tras z Bytomia i od strony Zabrza. Dojście Hitlera do władzy decydowało o przyspieszeniu realizacji prac obronnych. Pierwsze fortyfikacje wzniesiono na zach. od Bobrownik, w kolanie Brynicy oraz na pd-zach. od Dąbrówki Wielkiej. Fortyfikacje powstały również na pd-zach. od Kochłowic w rejonie wzgórza Szybu „Artura”, gdzie prace prowadzono od 1934r. W 1935r w rejonie wzgórza Szybu „Artura” istniało już kilka obiektów. Fortyfikacje rozplanowano w miejscach bez zabudowy na otwartych, najbardziej zagrożonych kierunkach. Od wiosny 1936r za budowę fortyfikacji odpowiadał płk. J.Sadowski – nowy dowódca 23 DP.

c.d na wkładce

13. *Opis (sytuacja, materiał i konstrukcja, rzut, bryła, elewacje. Wnętrze wyposażenie instalacje)*

**Schron bojowy** – zlokalizowany na terenie Wirka skrajnie od zach., Usytuowany w strefie zieleni, na wzniesieniu 254, bezpośrednio przy granicy z Bielszowicami - miejsce schronu wyznacza rejon położony na pd. od ul. Kolberga i ul. Karłowicza.

Schron powstał w pobliżu dawnej granicy państwowej w układzie fortyfikacji liniowych łączących punkty oporu Wzgórze „319” i Szybu „Artura”. Obiekt zabezpieczał kierunek pd-zach. z drogą prowadzącą od strony Halemby z mostem na Kochłowce. W sąsiedztwie usytuowano inne fortyfikacje, odpowiednio: schron bojowo – pozorny /od strony pn-zach./ oraz schron typu polowego /od strony pd-wsch./.

**Schron** : typu ciężkiego, zbudowany w konstrukcji żelbetowej wylewanej, zbrojonej prętami stalowymi  $\varnothing$  10mm w warstwie zewnętrznej oraz  $\varnothing$  20mm w warstwie wewnętrznej - grubość ściany czołowej 1,75m, grubość ścian bocznych ze strzelnicami 1,2m, grubość ściany tylnej i wewnętrznych odpowiednio 1m i 0,5m. Powierzchnie zewnętrzne oraz wewnętrzne ścian nie tynkowane z widocznymi śladami odeskowania. Na wewnętrznych powierzchniach ścian wprowadzone w beton dodatkowe zabezpieczenie przeciwdpryskowe ze stalowej siatki. Od zewnątrz na styku z podłożem ścian i stropu zabezpieczenie z warstwy izolacyjnej wykonane z lepiku. Schron jednokondygnacyjny ze stropem żelbetowym wylewanym, z belkami stalowych wzmocnień przeciwdpryskowych zabudowanych w równych odstępach ok. /co 0,35m/. Pomiędzy belkami na całości wierzchnie pasy uszczelniające z blachy stalowej grubości 5mm. Grubość stropu ok.1,5m. Budowla na rzucie wielokątnym, ukształtowanym niesymetrycznie – z poszerzeniem części pd-zach. oraz ścięciem w narożniku wsch. /gdzie także uskok/. W powiększeniu planu /od pd-zach./ wysunięta centralnie i zaokrąglona partia kopuły. Osie budowli ukierunkowane zgodnie do orientacji pn-wsch – pd-zach i pn-zach – pd-wsch. W punktach wierzchołkowych figury planu zaokrąglenia. W układzie bryły odsłonięte partie widoczne od pn, pn-wsch. i wsch. Pozostałe fragmenty budowli obsypane ziemią. W części pd-zach. ponad ukrytą partią stropową wysunięta stalowna kopuła o rzucie pierścienia /o średnicy zewnętrznej  $\varnothing$  1,8m i grubości ścianki 180mm/. W kopule otwory trzech strzelnic pod ckm, w osiach ukierunkowanych na pd-zach, pd. i zach. oraz otwory obserwacyjne w osiach ukierunkowanych pn-wsch, wsch, i pn-zach, /od wewnątrz wykonane oznakowanie producenta w dwóch wierszach: **WI 1938r** <sup>6</sup>/<sub>6</sub> /. W odsłoniętej partii pn. budowli wyjście zapasowe. W części pn-wsch. kolejno od pn – prostokątny otwór kanału wentylacyjnego /zamurowany/, otwór wejściowy oraz drugi prostokątny otwór kanału wentylacyjnego. Od strony wsch. otwór wyjścia zapasowego, strzelnica ckm, /zabezpieczona od góry częścią przedłużonej płyty stropowej/. Przy strzelnicy ckm niewielkie pojedyncze otwory wylotowe rzutni granatów. W strzelnicy ckm zuskokowania ochronne /po pięć/.

**Wnętrze**: złożone z kilku pomieszczeń – łamanego przedsionka z kratą przeciwszturmową w otworze głównego wejścia /nieistniejąca/, słuzy gazowej „a”, maszynowni „b”, izby załogi „c”, izby bojowej „d”, małego pomieszczenia ze strzelnicą obrony wejścia „e”, komory kopuły „f”

**Wyposażenie** :zachowane w stanie szczątkowym.

**Instalacje** : schron posiadał instalację elektryczną zasilaną z własnego agregatu prądotwórczego, instalację łączności zewnętrznej ? w systemie sieci telefonicznej OWS , system łączności wewnętrznej na bazie rur głosowych, instalację filtru-wentylacyjną, instalację wodną – zasadniczo w systemie centralnego układu chłodzenia ckm-ów.

**Uzbrojenie** : zasadniczo składało się z dwóch ckm. wz. 30, kal 7,92 mm /z jednym na podstawie obrotowej zainstalowanym w kopule pancernej/, co najmniej trzech rkm.



<p>14. <i>Kubatura</i></p> <p>..... m<sup>3</sup></p>	<p>15. <i>Powierzchnia użytkowa</i></p> <p>..... m<sup>2</sup></p>	<p>16. <i>Przeznaczenie pierwotne</i></p> <p>schron bojowy</p>	<p>17. <i>Użytkowanie obecne</i></p> <p>obiekt nie użytkowany</p>
<p>18. <i>Prace budowlane i konserwatorskie, ich przebieg i dokumentacja</i></p> <p>Brak bezpośrednich informacji o pracach. O prowadzeniu prac mogą świadczyć miejsca zamurwane przy niektórych otworach /widoczne od zewnątrz/.</p>		<p>19. <i>Stan zachowania (fundamenty, ściany zewnętrzne, ściany wewnętrzne, sklepienia, strop konstrukcje dachowe, pokrycie dachu, wyposażenie i instalacje)</i></p> <p>Schron opuszczony i zdewastowany Z uwagi na wytrzymałość konstrukcji stan zachowania budowli stosunkowo dobry.</p> <p>Obiekt wykazuje</p> <ul style="list-style-type: none"> <li>- zaśmiecenie wnętrza i zabrudzenie ścian</li> <li>- silną korozję stalowych elementów zabezpieczenia i wzmocnienia stropu</li> <li>- brak osłon na trasach kanałów wentylacyjnych.</li> </ul> <p>Ze schronu demontowano pozostałości wyposażenia /pancerne skrzydła drzwiowe wraz z obramieniami, elementy strzelnic, krzeselka, stoliki, fragmenty rur instalacyjnych, osłony w kanałach wentylacyjnych/.</p>	
		<p>20. <i>Najpilniejsze postulaty konserwatorskie</i></p> <p>Wykonanie elementarnej zabiegów porządkowych w otoczeniu schronu z usunięciem śmieci i wycinką zarośli. Obiekt wymaga zachowania w formie świadka. Popularyzacja podstawowych informacji o obiekcie w przewodnikach.</p>	



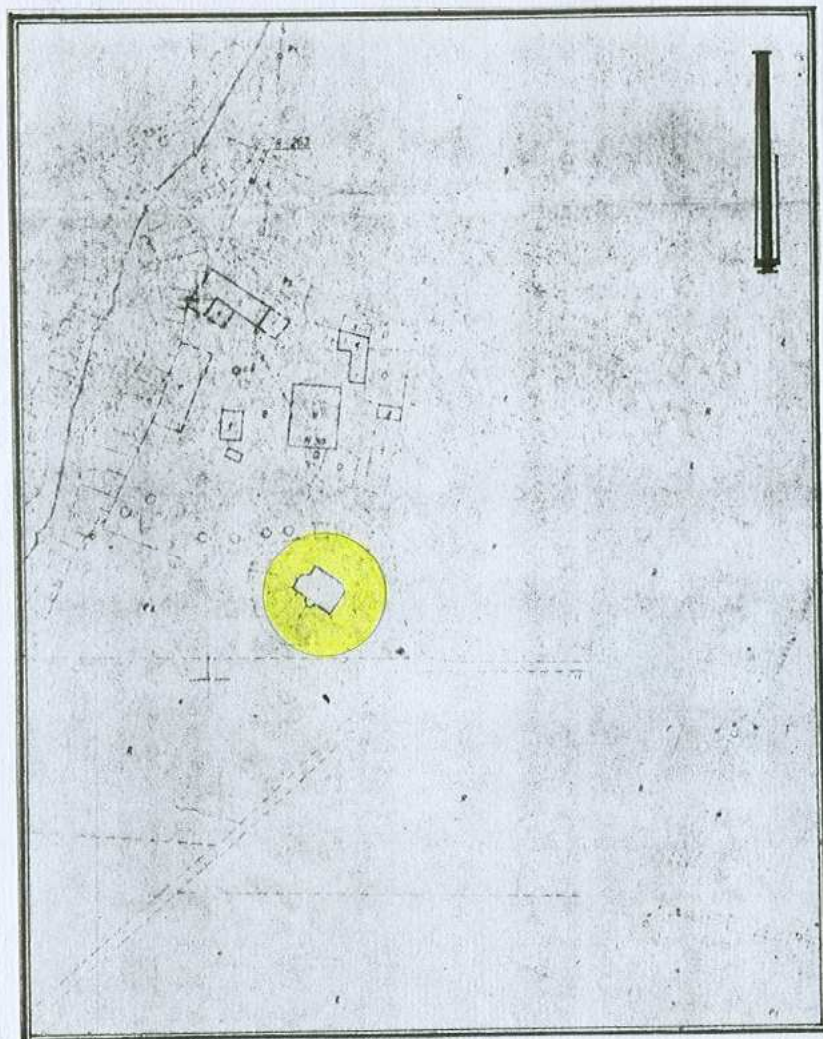
1. <i>Miejscowość</i> RUDA ŚLĄSKA – RUDA WIREK	2. <i>Obiekt</i> Zespół Fortyfikacji Obszaru Warownego „Śląsk” CIĘŻKI SCHRON BOJOWY MIĘDZYPOLA PUNKTÓW OPORU WZGÓRZE „319” i SZYBU „ARTURA” OB. NIE UŻYTKOWANY /4/	3. <i>Zawartość wkladki</i> ciąg dalszy punktu 12 - historia obiektu ilustracje
--	---	---

c.d historii

Pod jego nadzorem kontynuowano dalsze roboty m.in z przecięciem terenów Czarnego Lasu. Prowadzono je dla powiązania fortyfikacji w ciągłym pasie umocnień, aż po Kochłowice ze wzgórzem Szybu „Artura”. W 1937r linia fortyfikacji połączyła odległe rejony. Powstały kolejne punkty oporu, m.in w okolicach Wzgórza „319”, który rozbudowano w pobliżu Nowego Bytomia, na terenach Bielszowic i Czarnego Lasu. Schrony rozmieszczono z dwóch stron drogi prowadzącej z Rudy na pd., z zamknięciem ufortyfikowanej strefy w rejonie cegielni i glinianek na polach Bielszowic. Etap zakończono w 1938r. Za wykonanie prac odpowiadał bezpośrednio kpt. Szmidt /kierownik budowy/ i płk. Jerzy Sochocki /kierownik robót nr 23/. Nad całością czuwał dowódca 23 DP płk Jan Sadowski. Do 1938r zakończono także roboty przy fortyfikacjach na wzgórzu Szybu „Artura” gdzie powstał kolejny punkt oporu - pracami budowlanymi kierował bezpośrednio mjr Biesiekierski.. W uzupełnieniu, dla uszczelnienia systemu obronny pomiędzy punktami oporów rozmieszczono dodatkowe fortyfikacje. Rozplanowano je liniowo a budowę prowadzono równolegle w okresie od 1937r do 1938r. W pozycjach liniowych zasadnicze obiekty obronne również zostały zaprojektowane indywidualnie. Były schronami jednokondygnacyjnymi, głównie ze strzelnicami ckm /także armat p.pan/. Oprócz strzelnic schrony posiadały pojedyncze kopuły pancerne. W pozycji obronnej pomiędzy punktami oporów Wzgórze „319” i Szybu „Artura” system fortyfikacji liniowych rozbudowano z przecięciem terenów pól rozciągających się po pd. stronie drogi biegnącej z Czarnego Lasu do Bielszowic. Przeszkody naturalne zabezpieczające dostęp od strony pd. wyznaczały rozlewiska Kochłówki. W grupie pierwszych schronów rozmieszczonych na pd. od drogi znalazł się ciężki schron bojowy o dużych gabarytach. Obiekt został przeznaczony głównie do prowadzenia ognia skrzydłowego w sektorze pd-wsch., z obroną ppanc. sięgającą głębokiego przedpola i obejmującą drogę od strony Halemby i linię kolejową z Gliwic. Odrębna strzelnica /ckm/ została przeznaczona do obrony skrzydłowej od pn. W większym oddaleniu na pd-wsch. od drogi wyznaczono na wzniesieniu miejsce dla drugiego ciężkiego schronu, który był jednak mniejszy. Jego zadaniem było przedłużenie pola ostrzału skrzydłowego, także w sektorze pd-wsch. Od strony ataku schron został osłonięty nasypem ziemnym a obronę umożliwiała kopuła pancerna z zainstalowanym w środku ckm. na ruchomej podstawie /konstrukcji mjr. J.K Wańkowicza/ - tak jak we większym obiekcie. Kopuła powstała w zakładach „Wspólnoty Interesów” S.A /sygnatura WI – 1938 6/6/. Dwa ciężkie schrony zostały zbudowane w tym samym okresie. W 1938r pomiędzy nimi wzniesiono dodatkowo schron bojowo – pozorny. Inne schrony bojowo-pozorne rozmieszczono w większym oddaleniu. Prace nad rozbudową systemu obronnego były prowadzone konsekwentnie do 1939r - w rezultacie w rejonie środkowym pozycji wzniesiono jeszcze schron typu polowego. W 1939r łącznie na obszarze Górnego Śląska istniało dziewięć punktów oporu w pasie umocnień ciągnącym się od Przeczyc do Gostynki - licząc przeszło 60 km. Dowódcą pozycji został płk J. Sadowski. Fortyfikacje podporządkowano armii „Kraków” /z Grupą Operacyjną „Śląsk” w składzie dowodzoną przez gen. J.Sadowskiego/. W dniach poprzedzających wybuch wojny na odcinku Karol Emanuel – Pawłów odnotowano liczne incydenty graniczne wywołane przez niemieckie bojówki dywersyjne. Do strzelaniny doszło m.in przy kopalni „Bielszowice” i na pobliskich gliniankach. Nocą z 31 sierpnia na 1 września kilkusetosobowy oddział Freikorpsu przekroczył granicę od strony Zabrze zajmując koksownię i elektrownię przy kopalni „Wolfgang”. Część bojówki dotarła do cegielni w Czarnym Lesie. W dniu następnym, w godzinach popołudniowych oddział Freikorpsu został rozbity i zlikwidowany. W nocy z 2 na 3 września z uwagi na panującą na froncie sytuację schrony należące do fortyfikacji Obszaru Warownego „Śląsk” zostały rozbrojone i opuszczone. Stan taki utrzymywał się przez okres okupacji. W pierwszych latach powojennych niektóre obiekty fortyfikacyjne były traktowane jako budowle przydatne dla celów wojskowych. Okresowo przeprowadzano ich konserwację. W następnym okresie dawne schrony bojowe były obiektami opuszczonymi i coraz bardziej narażonymi na dewastację. Stan taki utrzymuje się do chwili obecnej.

Do zespołu projektantów schronów należał płk Jan Sadowski, płk W. Klaczyński

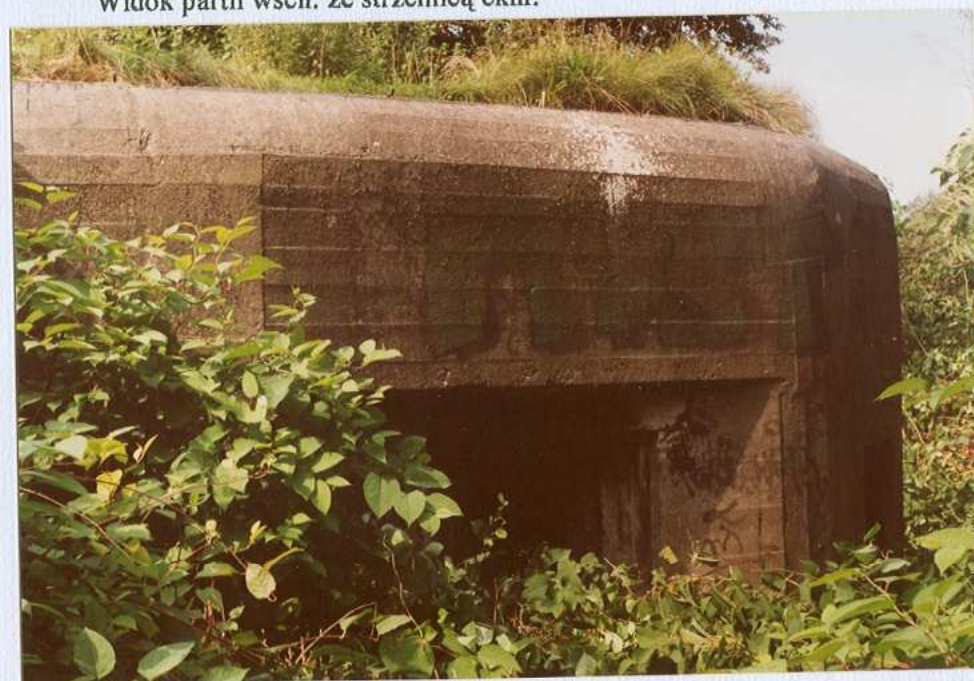




Fragment planu sytuacyjnego Rudy Śląskiej z miejscem schronu.  
Skala 1:2000



Widok od strony pn.  
Widok partii wsch. ze strzelnicą ckm.





1. *Miejscowość*

RUDA ŚLĄSKA –  
RUDA WIREK

2. *Obiekt*

Zespół Fortyfikacji Obszaru Warownego „Śląsk” CIEŻKI SCHRON  
BOJOWY MIĘDZYPOLA PUNKTÓW OPORU WZGÓRZE „319” i SZYBU  
„ARTURA” OB. NIE UŻYTKOWANY /4/

3. *Zawartość wkładki*

ilustracje

Partia wsch. Wyjście zapasowe.



Partia wsch. Strzelnica ckm.





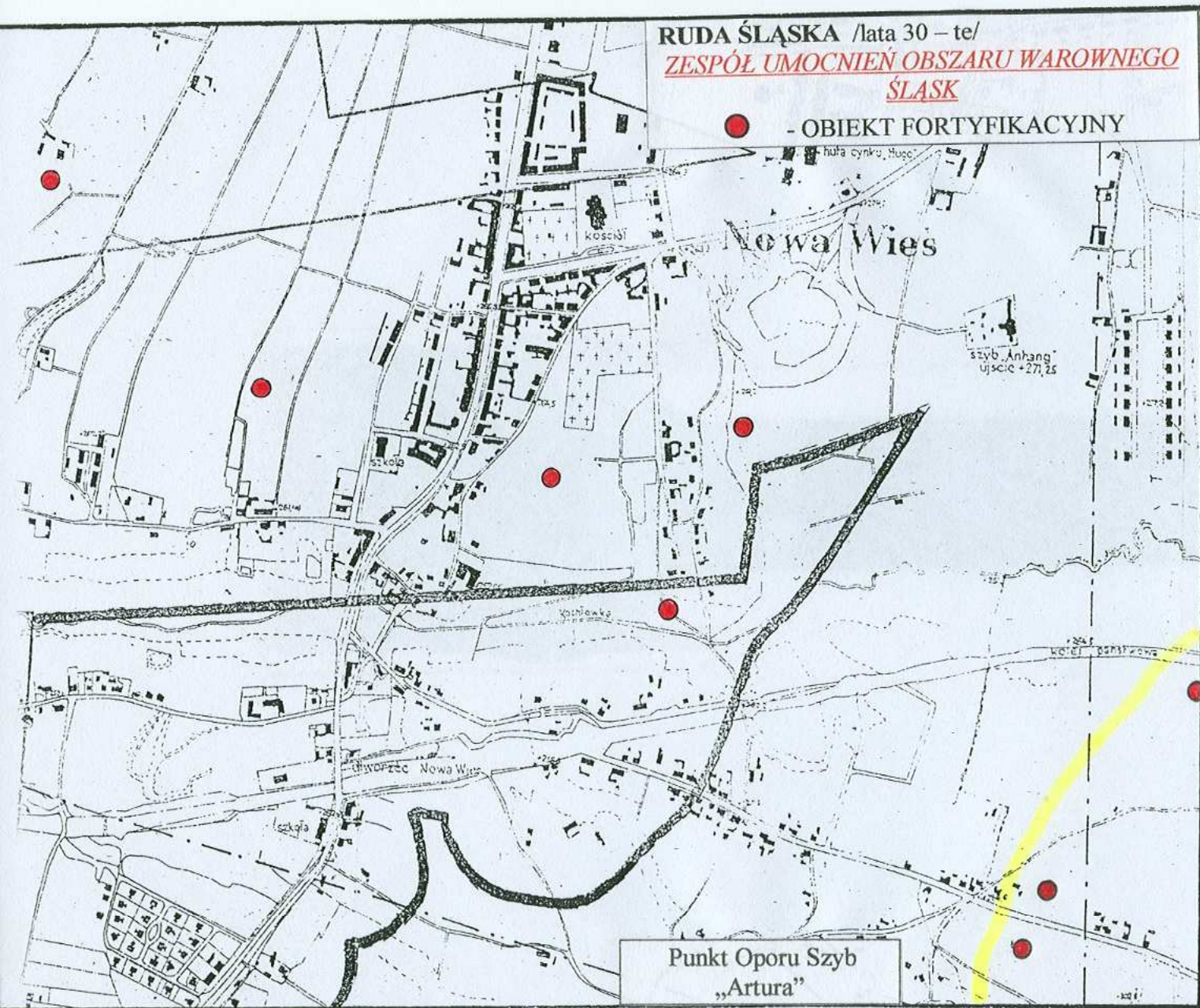


Widok kopuły panczernej



RUDA ŚLĄSKA /lata 30 – te/  
ZESPÓŁ UMOCNIEŃ OBSZARU WAROWNEGO  
ŚLĄSK

● - OBIEKT FORTYFIKACYJNY



Punkt Oporu Szyb  
„Artura”