

1. *Obiekt*

Zespół Fortyfikacji Obszaru Warownego "Śląsk" Punkt Oporu „Radoszowy”  
**NAJCIEŹSZY SCHRON BOJOWY [Nr 80] OB. NIE UŻYTKOWANY**

2. *Czas powstania*

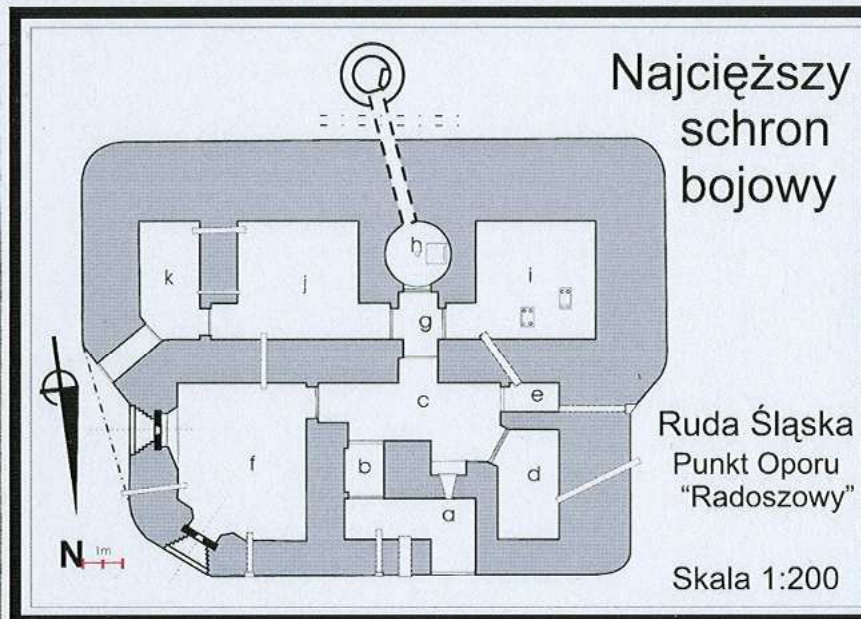
-1937 r

3. *Miejscowość*

**RUDA ŚLĄSKA –  
 KOCHŁOWICE**



Widok od wsch.



4. *Adres*

Schron położony ok.350m na p.d.zach. od ul. Kalinowej nr hip.dz. Nr 7.675/48obr9Kochłowice KW 937 R

4. *Przynależność administracyjna*

województwo Śląskie  
 powiat grodzki RUDA ŚLĄSKA  
 gmina miasto RUDA ŚLĄSKA

6. *Poprzednie nazwy miejscowości*

RADOSCHAU

7. *Przynależność administracyjna przed 31 grudnia 1998r*

województwo katowickie  
 gmina miasto RUDA ŚLĄSKA

8. *Właściciel i jego adres*

I Fundacja Arcybiskupa Katowickiego na rzecz rozwoju Wydziału Teologicznego Uniwersytetu Śląskiego

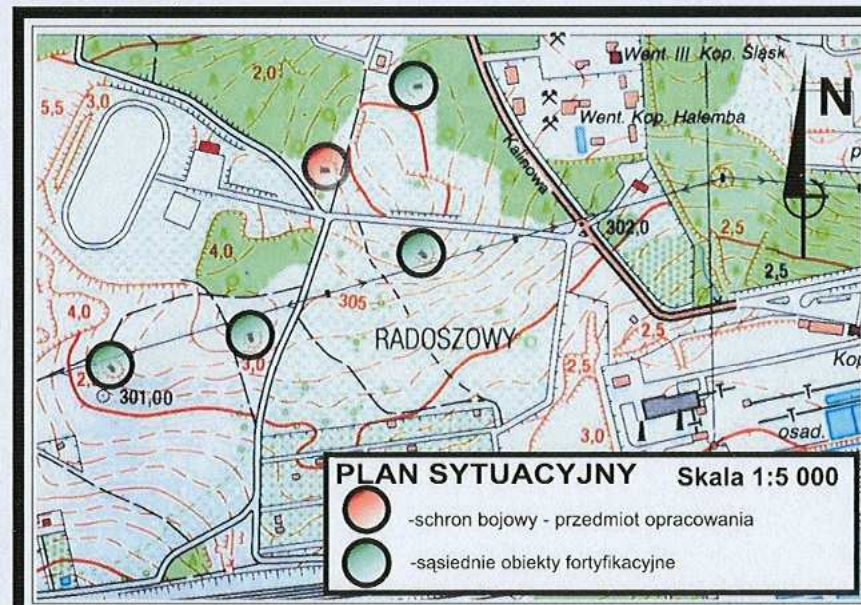
9. *Użytkownik i jego adres*

jw.

10. *Rejestr zabytków*

Nr

data



Radoschau – Radoszowy niewielka osada położona na wschód od Kochłowic. Nazwa wzmiankowana jest w 1629r. Funkcjonował tu wówczas folwark i administracja lasów. W 1906 r. Radoszowy przyłączono do Kochłowic. W roku 1896 otwarto szkołę w Radoszowach. W roku 1951 Kochłowice przyłączono do Nowego Bytomia, a w 1959 roku do Rudy Śląskiej. Wkroczenie Wojsk Polskich na Górny Śląsk w czerwcu 1922 roku rozpoczyna okres przygotowania tego ważnego strategicznie regionu przemysłowego do obrony na wypadek wybuchu wojny. Przebieg granicy polsko – niemieckiej na terenie Górnego Śląska został określony 20 X 1921r. decyzją organu wykonawczego Paryskiej Konferencji Pokojowej. Granica państwa przebiegała w odległości ok. 10 km na zachód od południowo wschodniego krańca Kochłowic. Delimitacja granicy państwowej przebiegała zgodnie z granicami gmin przyznanych Polsce i nie była oparta na naturalnych formach ukształtowania terenu, co utrudniło przygotowanie jej do obrony. Rozmieszczenie przemysłu na Górnym Śląsku koncentrujące się na niewielkim obszarze stwarzało wyjątkowo niekorzystne strategicznie położenie. Z tego względu od roku 1928r. gen. A. Osiński a później gen. bryg. dr Józef Zajac zaproponowali budowę fortyfikacji stałych wzdłuż granicy Jesienią 1933 roku Sztab Główny podejmuje decyzje budowy pierwszych fortyfikacji na Śląsku. Bezpośrednią przyczyną podjęcia tej decyzji jest zaostrenie sytuacji politycznej w Niemczech związane z objęciem władzy przez A.Hitlera.

c.d. na wkładce

10000m od dawnej granicy państwa, ok.550 m na zach. od skrzyżowania ulic Kamlowej i prowadzącej do stadionu sportowego kopalni „Śląsk” znajdującego się na południu dzielnicy Radoszowy. Schron zlokalizowano na płaskim szczycie wzgórza, obecnie stanowiącego skraj rozległych nieużytków, niedawno był tu obszar pól uprawnych opadających łagodnie na południe do koryta rzeki Kłonicy i na zachód do jej niewielkiego lewobrzeżnego dopływu. Obecnie obszar ten pokrywa warstwa łupka kopalnianego, który całkowicie zmienił układ profili gleby i podniósł poziom o średnio 1 m. Schron zlokalizowano przy starej drodze Radoszowy- Panewniki Stare( obecnie niemożna z niego korzystać ze względu na powstałe hałdy kopalniane. Wzgórze radoszowskie dominuje nad doliną kłonicy i daje wgląd daleko na południe i południowy zachód co stanowi wyjątkowo dogodną lokalizację dla realizacji punktu oporu. Rozlokowane tu obiekty fortyfikacyjne stale jak i polowe dają wyjątkowe możliwości stawiania czołowych zapór ogniowych obserwowanych – bez martwych pól-bezpośrednio na bardzo duże odległości. Z tego względu cztery sąsiadujące dzieła ( Obiekty 76,78,81,82) rozmieszczono niemal w linii prostej na odcinku około 900m usytuowanym niemal równoleżnikowo. Ich uzbrojenie-głównie cękaemy- mogły stawiać zapory ogniowe w systemie flankujących ogni krzyżowych jednocześnie wzajemnie broniąc swoich stropów przed próbami ataku. Przedpole schronów łagodnie opadało w kierunku Kłonicy, dając dogodne warunki dla broni maszynowej do głębokiej czynnej obrony. Kolejny piąty schron bojowy(Obiekt80)będący przedmiotem opracowania cofnięto 150m w kierunku północnym i jednocześnie bliżej szczytu wzgórza. Przy równorzędnych możliwościach ogniowych w sektorze południowo wschodnim do południowo zachodniego zapewniał on obronę stropów jak i wejść do schronów pierwszej linii punktu oporu. Schron ten wzniesiono w najwyższej klasie odporności ze względu na jego decydującą rolę w przypadku zniszczenia któregoś ze schronów sąsiednich w pierwszej linii. Zapewne tu zlokalizowano stanowisko dowódcy odcinka lub nawet całego punktu oporu.Schron posiadał łączność optyczną ze schronem 76. Rozplanowanie pól ogniowych obiektów dawało możliwości współdziałania wzajemnej obrony dzieł. Schron( Obiekt 80) ogniem swych strzelnic w ścianach narożnika wschodniego i południowo wschodniego bronił wschodnie skrzydło punktu oporu i wspierał i bronił schron nr 82. Jednocześnie flankował bezpośrednie uderzenie wzdłuż drogi z południa. Ckm w Kopule dawał szeroki sektor ostrzału w połączeniu z otworem obserwacyjnym pozwalał na obronę i obserwację dookreżną. Obszar ten stwarzał potencjalne zagrożenie ataku piechoty. Broni pancernej nie należało się obawiać ze względu na naturalną przeszkodę od południa jaką stanowiły rozlewiska Kłonicy przygotowane specjalnie dla uniemożliwienia podejścia broni pancernej. Z tego powodu punkt oporu posiadał zaledwie dwa garaże dla armat p.panc. Nie przygotowano czynnych stanowisk armat p.panc w obiektach fortyfikacyjnych. Wsparcie artyleryjskie przedpola i międzypola mogły prowadzić armaty i moździerze ze stanowisk polowych oraz tradytor przy cegielni w Bielszowicach”. Ze względu na wagę zadań ogniowych obiektu oraz bliskość granicy zastosowano najcięższy stopień wytrzymałości ścian obiektu. Wokół schronu rozbudowano system zapór przeciwpancernych i przeciwpiechotnych.

**Schron:** typ wytrzymałości obiektu „E”- najcięższy. Zbudowany w konstrukcji żelbetowej wylewanej, zbrojonej prętami stalowymi Ø 10mm w warstwie zewnętrznej oraz Ø 20mm w warstwie wewnętrznej - grubość ściany czołowej~2 m, grubość ścian bocznych ze strzelnicami.1,2÷.1.3m, grubość ścian wewnętrznych ~0,5 do 1m. Ściany zewnętrzne od strony wewnętrznej zabezpieczone stalową siatką przeciwdpryskową. Schron jednokondygnacyjny ze stropem żelbetowym o gr. 1,5m wylewanym, z belkami stalowymi wzmocnień przeciwdpryskowych w odstępach co .0,35m. Pomiędzy belkami na całości wierzchnie pasy uszczelniające z blachy stalowej grubości 3mm. Na ścianach wewnętrznych wnętrza powłoka malarska oraz na stalowych elementach wyposażenia podkładowa minia- obecnie w przewodzie korozja.

c.d. na wkładce

m <sup>3</sup>	m <sup>2</sup>	schron bojowy	obiekt nie użytkowany
<p>18. Prace budowlane i konserwatorskie, ich przebieg i dokumentacja</p> <p>Brak informacji o pracach.</p>		<p>19. Stan zachowania (fundamenty, ściany zewnętrzne, ściany wewnętrzne, sklepienia, strop konstrukcje dachowe, pokrycie dachu, wyposażenie i instalacje)</p> <p>Poziom gruntu znacznie utrudnia powstrzymanie zniszczeń obiektu. Zasypane strzelnice, woda ciągle zamula wnętrze!!! Schron zaśmiecony i wypełniony ziemią i kamieniem, zniszczone korozyjnie zachowane resztki wyposażenia wewnętrznego-stalowe wzmocnienia stropów, kopała.</p> <p>Przyczyną jest ciągła kondensacja pary wodnej na elementach stalowych.</p> <p>Z uwagi na wytrzymałość konstrukcji stan zachowania budowli stosunkowo dobry. W ostatnim okresie nasilił się proceder kradzieży stalowych elementów wyposażenia. Złodzieje zdemontowali większość futryn.</p> <p>Obiekt wykazuje:</p> <ul style="list-style-type: none"> <li>- znaczne zniszczenia w miejscach rabunku elementów stalowych</li> <li>- znaczne zanieczyszczenie wnętrza, na ścianach osadzone warstwy sadzy po wznieczonych to ogniskach.</li> </ul> <p>Ze schronu demontowano elementy wyposażenia.</p>	
			<p>20. Najpilniejsze postulaty konserwatorskie</p> <p>Zamknięcie dostępu opadów atmosferycznych przez otwory zewnętrzne z zachowaniem wentylacji oraz odnowienie izolacji lepikiem.</p> <p>Oczyszczenie wnętrza.</p> <p>Uporządkowanie terenu z niewielką niwelacją w partii wejścia oraz strzelnic.</p> <p>Zapewnienie corocznego cięcia zarośli oraz okresową kontrolę stanu.</p> <p>Wykonanie oznakowania obiektu z informacją o ochronie prawnej oraz oznakowanie dojścia od najbliższych taktów komunikacyjnych.</p> <p>Istnieją warunki do ekspozycji i udostępniania wnętrza.</p> <p>Popularyzacja w przewodnikach podstawowych informacji o obiekcie i jego historii z podkreśleniem znaczenia zespołu OWS dla regionu !!!</p>

Obiekt o walorach lokalizacyjnych, zachowany w otoczeniu naturalnym Ekspozycji  
panoramą bronionych międzypól i obiektów sąsiednich Punktu Oporu.  
Dobre dojście do obiektu . Obiekt o dogodnej lokalizacji.

25. *Opracował*

*tekst*

mgr inż. Piotr Sworzeń,

*plany, rysunki*

mgr inż. Piotr Sworzeń,

*zdjęcia, fotografie*

mgr inż. Piotr Sworzeń

- marzec 2007r.

*miejsca przechowywania archiwalnego zapisu cyfrowego:*

mgr inż. Piotr Sworzeń Katowice ul. Morcinka 1m2

**Karta po wypełnieniu podlega ochronie na podstawie przepisu prawa autorskiego.**

26. *Adnotacje o inspekcjach, informacje o zmianach (daty, imiona i nazwiska wypełniających)*

22. *Bibliografia*

Denkschrift über die polnische Landbefestigung, Berlin 1941r,  
Sadowski Jan. Przygotowania Centralnego Rejonu Przemysłowego Śląska do  
obrony w okresie międzywojennym w: Woskowy Przegląd Historyczny 1959r, nr 4  
Władysław Steblik Armia „Kraków” WIH MON wyd. II Warszawa 1989  
Piotr Greiner, Andrzej Złoty Ruda Śląska w dawnej kartografii  
J. Przemsza-Zieliński Księga Wrześniowej Chwały Pułków Śląskich 1993  
J. Przemsza-Zieliński Śląski Front 39 1999

23. *Źródła ikonograficzne i fotografia (rodzaj, miejsce przechowywania, sygnatury)*

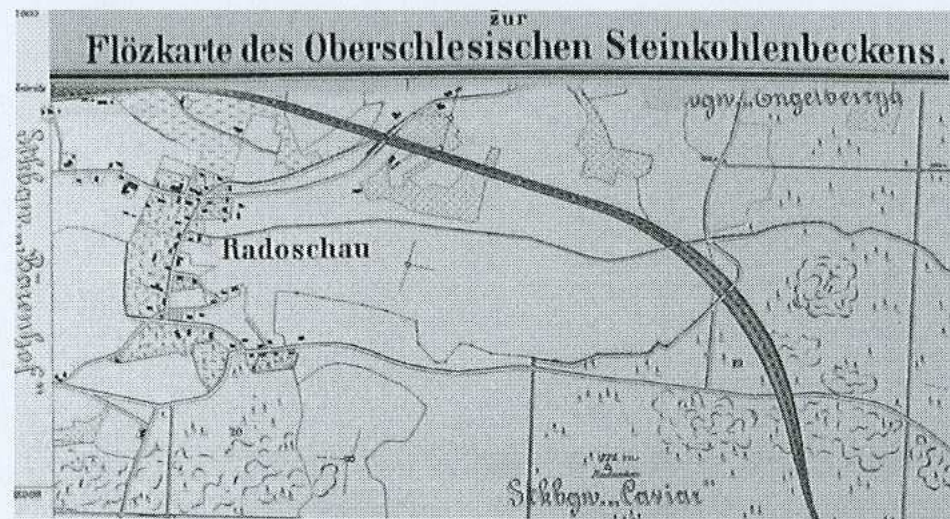
27. *Załączniki*

wkładka szt. 5

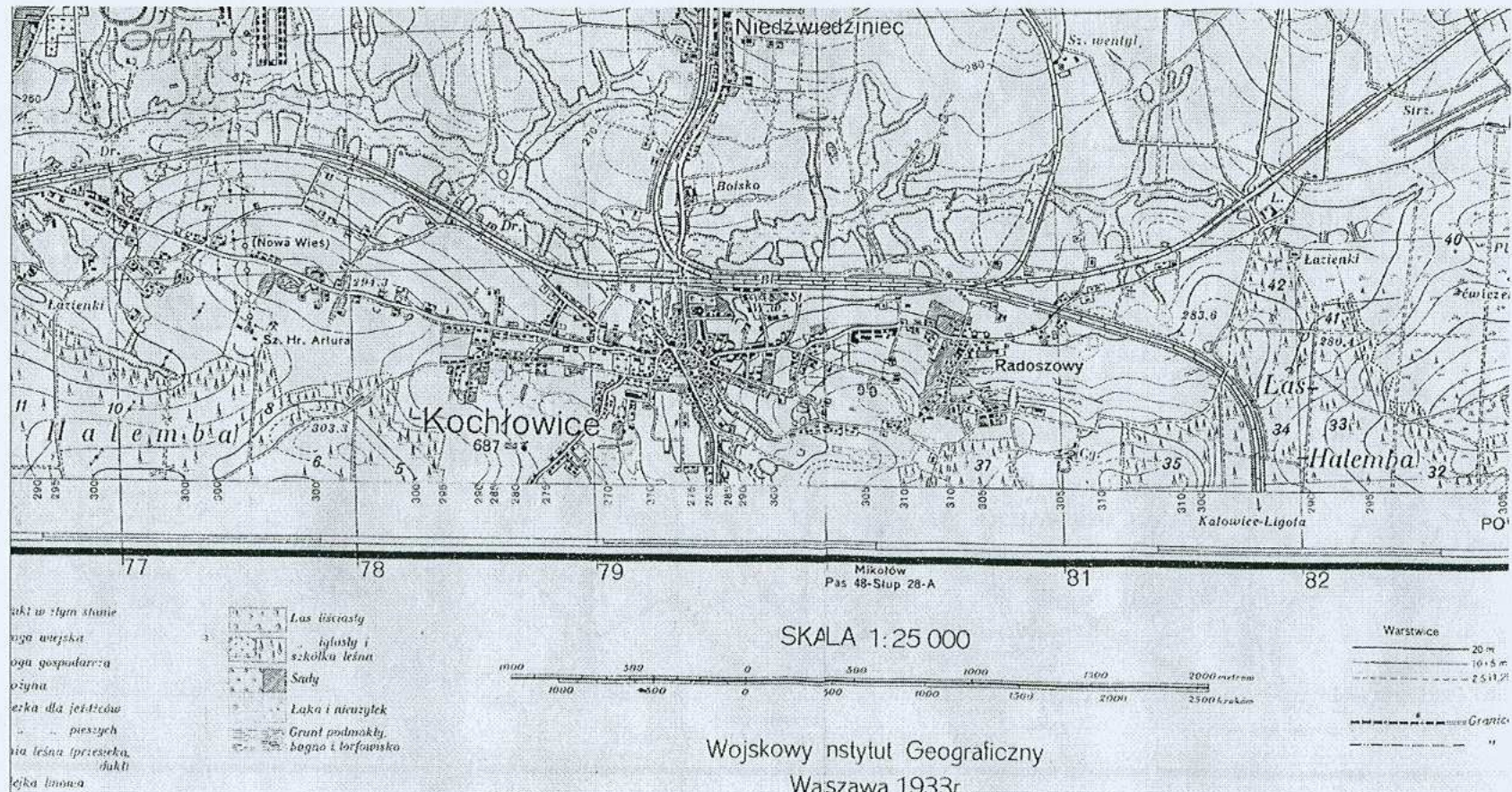
1. <i>Miejscowość</i> <b>RUDA ŚLĄSKA- KOCHŁOWICE</b>	2. <i>Obiekt 80</i> Zespół Fortyfikacji Obszaru Warownego "Śląsk" Punkt oporu „Radoszowy” <b>NAJCIEŹSZY SCHRON BOJOWY [Nr 80] OB. NIE UŻYTKOWANY</b>	3. <i>Zawartość wkładki</i> Ciąg dalszy pkt.12. – historii obiektu ilustracje
---	--	---

Rozlokowane tu dywizje- 7DP, 23DP,6DP, 21DP i brygada kawalerii- Krakowska miały wykonywać zadania obronne południowo zachodniego krańca II Rzeczypospolitej w znacznej mierze w oparciu o przygotowywane fortyfikacje . Największą i najważniejszą realizacją fortyfikacji był zespół Obszaru Warownego Śląsk. Pracami kierowało szefostwo fortyfikacji przy dowództwie 23DP w Katowicach. Szefem fortyfikacji został mjr Jan K.Wańkiewicz Prace projektowe i wykonawcze ze zrozumiałych względów były objęte ścisłą tajemnicą. Między rokiem 1933 a 1938 zbudowano linię fortyfikacji rozciągającą się na przestrzeni 21 km złożoną z około 190 obiektów fortyfikacyjnych za sumę 14 mln. zł. Ostatecznie powstało dziewięć punktów oporu w pasie umocnień, od Przeczyc do Gostynki - liczącym przeszło 60 km. Wiosną 1939 roku Szef Sztabu Głównego gen. W.Stachiewicz wydał rozkaz rozbudowy pozycji połowymi schronami bojowymi w rejonach koncentracji poszczególnych armii. Szczególną troskę dowódców budził tzw. kierunek mikołowski, dający atakującym najlepsze warunki do rozwinięcia natarcia. Obawy okazały się słuszne, mimo iż w 1939 roku rozpoczęto pośpieszne fortyfikowanie tego kierunku, właśnie tu nastąpił najcięższe działanie Wehrmachtu.. Wybór miejsca lokalizacji każdego obiektu był poprzedzony badaniami terenowymi, gdzie sporządzano specjalne kartki jako wytyczne do projektów i funkcjonowania planowanych dzieł. Punkt Oporu „Radoszowy”został zlokalizowany na lekkim wzniesieniu dominującym nad doliną równoleżnikowo płynącej tu Kłonicy, dając obrońcą panowanie ogniowe na całym jej obszarze dla skutecznego flankowego powstrzymania impetu natarcia piechoty i broni pancernej z zachodu. Dolina stanowi naturalny kierunek drogi prowadzącej z zachodu do serca ówczesnego Śląska.. Punkt Oporu w przededniu wojny składał się z dwunastu obiektów. W tym: budynku koszar z dwoma schronami bojowymi w ich obrębie, dwóch magazynów amunicyjnych oraz dwóch schronów, które nie dotrwały do chwili obecnej. W chwili obecnej można wskazać przybliżone miejsca ich lokalizacji Jak wynika z meldunku kierownika robót nr 23 płk. Jerzego Sochackiego z 20.XI. 1937 do inspektora armii gen. Dyw. Inż. Leona Berbeckiego w roku 1937 zrealizowano obiekty numerach 76,78,80,81,82,KB,Ka. Kierownikiem budowy był major Biesiekierski. Rozbudowa systemu fortyfikacji całego OWS prowadzona była konsekwentnie do 1939r.Na ostatni okres przypadła realizacja prac uzupełniających z budową fortyfikacji połowych. W czasie poprzedzającym bezpośrednią agresję niemiecką na przedpolach w międzypolach fortyfikacji rozbudowano pas zapór przeciwpiechotnych i przeciwpancernych oraz pól minowych. Z wielokrotność sieć telefoniczną celem poprawy jej odporności na uszkodzenia. Kopuły pancerne dla schronów punktu oporu dostarczały Zakład Ostrowieckie- kopuły obserwacyjne oraz Zakłady Wspólnoty Interesów S.A9(Huta Zygmunt)- kopuły dla stanowisk ckm wz 30 Do wybuchu wojny wszystkie schrony punktu oporu ukończono.

Obsady fortyfikacji tworzyły specjalne kompanie ckm. Dla zamaskowania ich przeznaczenia nowo tworzonym batalionom fortecznym ( specjalnym) nadano kolejne tj. czwarte numery stacjonujących na Śląsku pułków piechoty 11, 75, 73, oraz czwarty numer dywizjonowi specjalnemu artylerii 23pal. Dowództwo batalionów odpowiedzialne za odcinki fortyfikacji podlegały płk W.Klaczyńskiemu. Na czas mobilizacji przewidywano poszerzenie batalionów o kompanie strzeleckie do obsady rozbudowanych pozycji połowych.



Mapa Górnicza z roku 1903



<p>Miejscowość <b>RUDA ŚLĄSKA- KOCHŁOWICE</b></p>	<p>2. <i>Obiekt 80</i> Zespół Fortyfikacji Obszaru Warownego "Śląsk" Punkt oporu „Radoszowy” <b>NAJCIEŹSZY SCHRON BOJOWY [Nr 80] OB. NIE UŻYTKOWANY</b></p>	<p>3. <i>Zawartość wkładki</i> Ciąg dalszy pkt.12. – historii obiektu ilustracje</p>
---	---	--

Dowódcą Obszaru Warownego został dowódca 23 DP **plk J.Sadowski.**

Grupa Forteczna pod dowództwem **plk Wacława Klaczyńskiego**

obsadzała odcinki obronne:

- odcinek „Niezdara” - 6 kompania specjalna ckm 11pp – dowódca mjr Józef Ćwiakalski;
- odcinek „Bobrowniki” – IV batalion specjalny ckm 11pp – dowódca mjr Mikołaj Tomasik
- odcinek „Chorzów” – IV batalion specjalny ckm 75pp – dowódca mjr Władysław II Wierzbicki
- odcinek „Mikołów” – batalion forteczny KOP „Mikołów”-
  
- **odcinek „Kochłowice” – IV batalion specjalny ckm 73pp - dowódca mjr. Jan Stefan Witkowski**  
**Punkt Oporu „Radoszowy” 6 kompania ckm**  
**dowódca kpt. Bogdan Pudykiewicz**  
**12 kompania strzel.**  
**dowódca por. Mieczysław Tabor**

W ciągu dnia 1.IX dywizje niemieckie uderzyły na całym froncie Armii „Kraków” z wyjątkiem fortyfikacji śląskich. Od godziny 11 rozpoczęła się niemiecka nawała artyleryjska w najsłabszym punkcie polskiej obrony pod Mikołowem. Tu miały miejsce najzacieklejsze walki. Armia niemiecka realizowała swój plan okrążenia i zniszczenia sił polskich w zachodniej małopolsce przez obejście południowego skrzydła polskiego. Fortyfikacji OWŚ Niemcy nie zamierzali przełamywać. 2.IX sytuacja na skrzydłach Grupy Operacyjnej „Śląsk” stwarzała zagrożenie okrążenia, co zmusiło dowódcę armii „Kraków” gen. A. Szylinga do podjęcia decyzji wycofania oddziałów za linie rzek: Przemszy, Brynicy i Wisły. Wykonanie tego manewru w odpowiednim momencie uchroniło zamknięcie armii „Kraków” w kotle. Rozkaz wykonano nocą z 2 na 3.IX, oddziały Grupy Fortecznej opuszczając fortyfikacje zabrały ze sobą większość uzbrojenia i sprzętu.

Wkraczające wojsko niemieckie przejęło dokumenty dotyczące schronu bojowego o nr 76 stanowiącego najdalej na zachód wysunięty schron P.O.Radoszowy. Te z nich, które opublikowano w „Denkschrift über die polnische Landbefestigung” stanowią obecnie jedyną znaną oryginalną dokumentację prezentującą panoramy ogniowe dla strzelnic schronu nr 76, numerację obiektów sąsiednich oraz wiele szczegółów dotyczących obsady, wyposażenia i współdziałania schronów bojowych P.O. Radoszowy.

W końcowym okresie wojny 1944 ÷ 45r. przygotowano fortyfikacje OWŚ do stawienia oporu armii sowieckiej, Również wtedy nie wykorzystano bojowy schronu. W okresie „zimnej wojny” obiekty fortyfikacji traktowano jako przydatne wojskowo. Obiekty OWŚ zostały w części zakonserwowane przez pokrycie warstwą smaru elementów stalowych- głównie stropów – oraz przemurowanie ceglami otwartych otworów jak wejścia, strzelnice, otwory wentylacyjne. Wokół niektórych obiektów rozłożono sieci z drutu kolczastego. W tym okresie LWP dokonało inwentaryzacji obiektów, należy zaznaczyć niestarannej i w części niezgodnej ze stanem faktycznym. W latach 70-tych schrony były już w zasadzie obiektami porzuconymi przez LWP! Do projektantów zespołu fortyfikacji OWŚ należał plk Jan Sadowisk i plk W. Klaczyński.



Widok od pd zach



Widok od zach



Wejście i czerpnia powietrza



Widok od zach



1. <i>Miejscowość</i> <b>RUDA ŚLĄSKA- KOCHŁOWICE</b>	2. <i>Obiekt 80</i> Zespół Fortyfikacji Obszaru Warownego "Śląsk" Punkt oporu „Radoszowy” <b>NAJCIEŹSZY SCHRON BOJOWY [Nr 80] OB. NIE UŻYTKOWANY</b>	3. <i>Zawartość wkładki</i> Ciąg dalszy pkt.13. – Opis ilustracje
---	--	---

Powierzchnie zewnętrzne oraz wewnętrzne ścian nie tynkowane z widocznymi śladami deskowania. Ściany od zewnątrz na styku z podłożem zabezpieczone izolacją z epiku. Budowla na rzucie nieregularnym zbliżonym do prostokąta ze ściętym narożnikiem pn wsch oraz minimalnie ściętym narożnikiem pn zach... W wierzchołkach połączeń ścian oraz ścian i stropu zaokrąglenia. W układzie bryły odślonięte partie widoczne od wsch. pn. i zach. Od pd. ściany obsypane. W stropie kopuła pancerna produkcji Wspólnoty Interesów z pięcioma strzelnicami ckm i jedną broni ręcznej. W ścianie zach. od zewnątrz za uskokiem wylot wentylacji pod pancernem, dalej dwie tury do aparatu sygnalizacji świetlnej, dalej za narożnikiem w ścianie północnej wejście z kratą przeciwsztormową przestrzeliwaną ze strzelnicy obrony wejścia z przedSIONKA -c. Za wejściem otwór czerpni powietrza, dalej wylot wentylacji pod pancernem, za nim w ściętym narożniku strzelnica ckm z ukosowaniem przeciwykoszetowym za stalowo-betonową płytą pancerną obsługiwana z izby bojowej –f.Za kolejnym narożnikiem w uskoku ściany wschodniej pod okapem zrzutnia granatów, dalej strzelnica ckm z ukosowaniem przeciwykoszetowym za stalowo-betonową płytą pancerną obsługiwana z izby bojowej –b. c i pod okapem rozlokowano kolejno od pd. j strzelnicy ckm za stalowo-betonową płytą pancerną obsługiwanej z izby bojowej –f. Dalej wyjście zapasowe z dwoma drzwiami stalowymi tworzącymi służbę gazową. Na przedpiersiu zlokalizowano studnie z kanałem łączącym się z szybem wieży. Służyła zapewne do wentylowania wieży jako rozwiązanie wtórne, mogła być traktowana jako magazyn fusek? Sposób wykonania i użyte materiały sugerują prowizoryczną naprawę wentylacji, to samo widać w ścianach wewnętrznych obiektu.

**Wnętrze:** . Wejście w układzie przedSIONKA – a łamanego bronionego strzelnicą wewnętrzną obsługiwaną z przedSIONKA -c. PrzedSIONEK -b pełni rolę służby gazowej . Szeroki korytarz-cz wejściem do izby załogi-d,izby bojowej ckm-f, oraz malego przedSIONKA –g. Z niego wejście do szybu kopuły-h, maszynowni-i z przewidzianym agregatem prądotwórczym i urządzeniami filtrowentylacyjnymi oraz izby załogi -j . Za izbą załogi izba dowódcy k. i na prawo do izby załogi-i. w południowej ścianie izby- stanowisko dowodzenia z wylotami rur głosowych z kopól bojowej ckm i obserwacyjnej.

**Instalacje:** Instalacja elektryczna zasilana z własnego agregatu prądotwórczo-wentylacyjnego napędzanego silnikiem spalinowym( alternatywnie ręcznie). Łączność wewnętrzna była realizowana za pomocą specjalnej sieci telefonicznej OWS (kabel podziemny wyprowadzony w posadzce korytarza ). Łączność optyczna za pomocą światłowodowa za pomocą aparatów sygnalizacji świetlnej.Łączność z kopułą była oparta na rurach głosowych.Instalacja filtrowentylacyjna była oparta na systemie nadciśnieniowym oraz systemie indywidualnego odprowadzenia gazów prochowych cekaemów. Instalacja wentylacyjna była przebudowana po wykonaniu schronu o czym świadczą wykonane wtórnie otwory w wielu ścianach i szyb wentylacyjny na przedpiersiu kopuły .Woda była magazynowana w zbiornikach, w większości przeznaczona do centralnego układu chłodzenia ckm-ów. Na bezpośrednim przedpołu istniał rozbudowany system przeszkód przeciwpiechotnych które nie dotrwały do chwili obecnej.

**Wyposażenie:** nie zachowało się , w paru miejscach relikty futryn stalowych.( w opisach uwzględniono stan z okresu użytkowania obiektu w 1939r)

**Uzbrojenie:** trzy ckm kal.7,92 mm wz.30., co najmniej 1 rkm , rakietnice oraz broń osobista żołnierzy obsady schronu, przy strzelnicach ckm w izbie bojowej zainstalowane zrzutnie granatów. Można przyjąć że izba-d była przewidziana dla obsługi moździerza.

**Obsada:** schronu składała się z około 12 osób +6



Kopuła CKM



Kopuła CKM



Strzelnica bez wkładek



Otwór obserwacyjny



Studnia



Drabinka klamrowa studni

1. *Miejscowość*  
**RUDA ŚLĄSKA-  
 KOCHŁOWICE**

2. *Obiekt 80*  
 Zespół Fortyfikacji Obszaru Warownego "Śląsk" Punkt Oporu „Radoszowy”  
**NAJCIEŹSZY SCHRON BOJOWY [Nr 80] OB. NIE UŻYTKOWANY**

3. *Zawartość wkładki*  
 Ciąg dalszy pkt.13. – Opis  
 ilustracje



Strzelnica obrony wejścia



Przedśionek, wejście do toalety i izby załogi



Maszynownia –postumenty pod silnik i agregat



Strzelnica ckm- izba bojowa



Izba dowódcy



Wyjście zapasowe



Izba załogi

1. *Miejscowość*  
**RUDA ŚLĄSKA-  
KOCHŁOWICE**

2. *Obiekt 80*  
Zespół Fortyfikacji Obszaru Warownego "Śląsk" Punkt Oporu „Radoszowy”  
**CIĘŻKI SCHRON BOJOWY [Nr 80] OB. NIE UŻYTKOWANY**

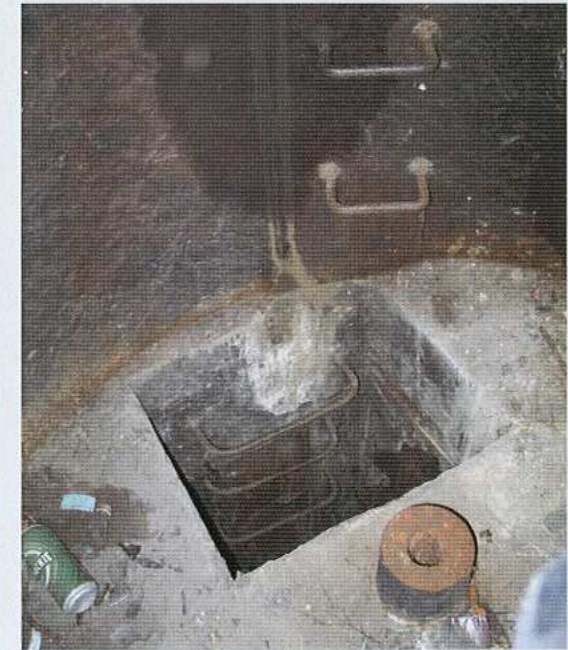
3. *Zawartość wkładki*  
Ciąg dalszy pkt.13. – Opis  
ilustracje



Strzelnica ckm



Szyb kopuły



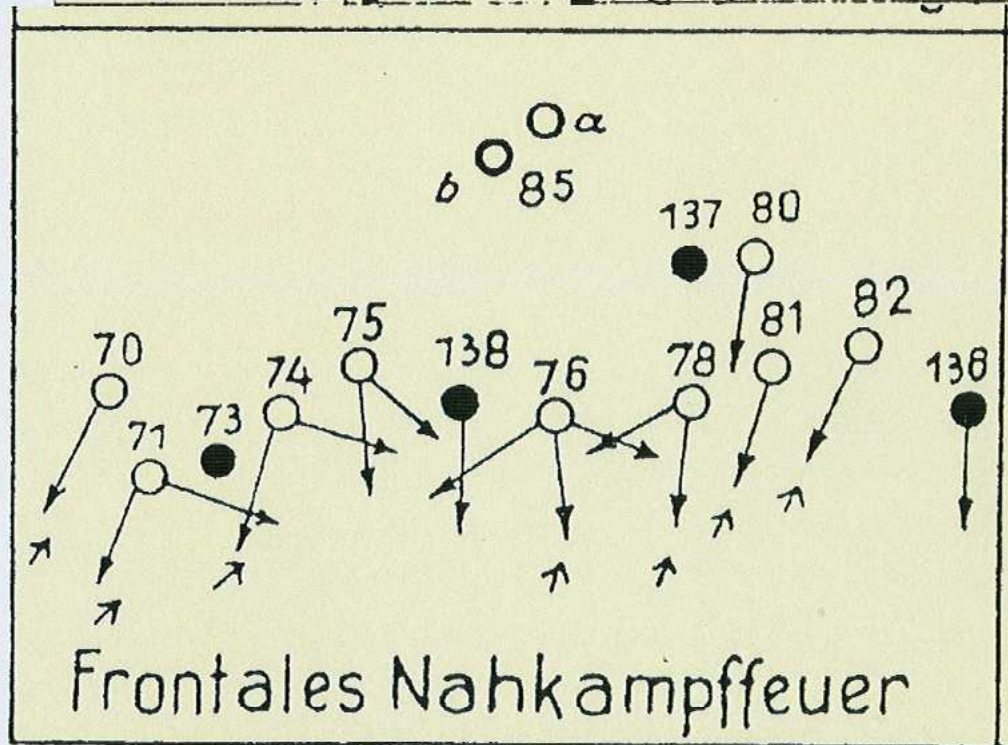
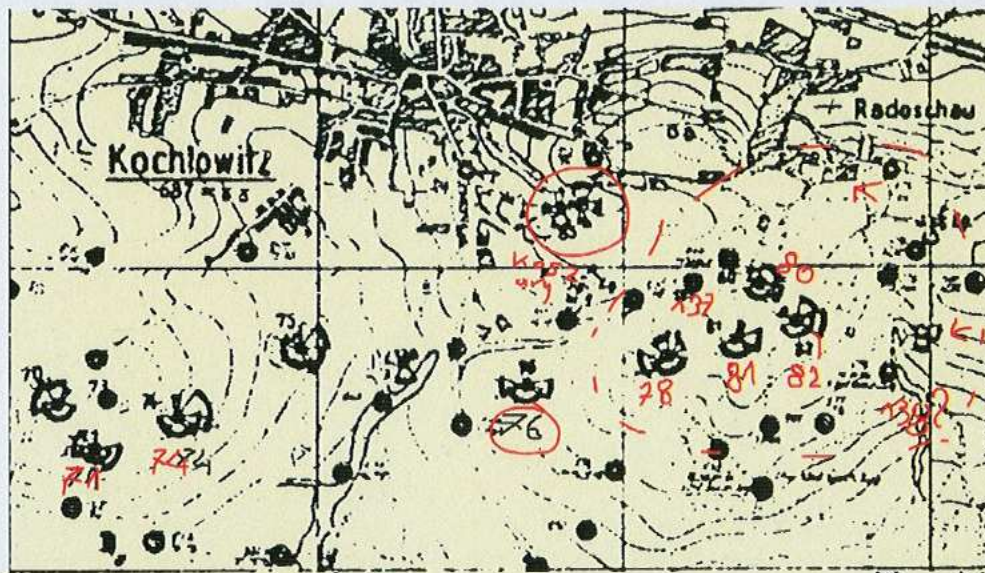
Wejście do kopuły



Strzelnica ckm kopuły



Otwór obserwacyjny



Stanowiska i schrony zgodnie z numeracją PO Radoszowy