

A B C D E F G H I J K L M N O P R S T U V X Y Z

Nr 1231/78
 P502/AR/243/94

1. Obiekt
 Kolonia robotnicza ul. Kubiny
 4, 6, 8, 10, 12, 14, 16, 18, 20, 22, 24, 26, 28, 30, 32, 34

2. Czas powstania
 3 ćw. XIX w.
 1860 r.

3. Miejscowość
 Ruda Śląska - Wirek

11. Zdjęcia, rzut, przekrój, sytuacja, orientacja



KOLONIA ROBOTNICZA PRZY UL. KUBINY
 - WIDOK OGÓLNY

4. Adres Ruda Śląska, ul. Kubiny
 4, 6, 8, 10, 12, 14, 16, 18, 20, 22,
 24, 26, 28, 30, 32, 34.
 nr hipoteczny 20253

5. Przynależność administracyjna
 województwo katowickie
 gmina miasto Ruda Śląska

6. Poprzednie nazwy miejscowości
 Neudorf, Antonienhütte,
 Nowa Wieś

7. Przynależność administracyjna
 przed 1 VI 1975
 województwo katowickie
 powiat miasto wydział Ruda Śl.

8. Właściciel i jego adres -
 KWK "Pokój"
 ul. Niedurnego 13
 47-710 Ruda Śl.

9. Użytkownik i jego adres
 j.w.

10. Rejestr zabytków
 1231/78
 Nr data 19.08.1978 r.

12. Autorzy, historia obiektu, określenia stylu.

Zespół budynków tzw. "Kolonja Ficinus" wybudowany został pod koniec XIX wieku (1860 r.) wg projektu nieznanego autora.

Kolonja wybudowana została dla robotników kopalni "Gottessegen" ("Błogosławieństwo Boże") w Wirku. Kopalnia ta utworzona została w 1802 r., eksploatowana od 1803, należała do bytomsko-siemianowickiej linii Donnersmarcków. W 1921 przeszła na własność spółki The Henckel von Donnersmarck - Beuthen Estates Limited, a w 1928 została przejęta przez spółkę akcyjną "Wirek Kopalnia". Po 1922 r. nazwa kopalni zmieniona została na "Błogosławieństwo Boże".

W chwili obecnej właścicielem budynków jest kopalnia "Pokój".

13. Opis (sytuacja, materiał i konstrukcja, rzut, bryła, elewacje, wnętrze, wyposażenie, instalacje).

Sytuacja - osiedle położone jest w północno-zach. części dzielnicy Wirek w Rud Śląskiej w bezpośrednim sąsiedztwie centrum handlowo-usługowego dzielnicy. W skład zespołu wchodzi 16 wolnostojących budynków mieszkalnych zlokalizowanych po północnej stronie ulicy Kubiny. Budynki usytuowane są w układzie kalenicowym. Od strony elewacji tylnych znajdują się zabudowania gospodarcze. Od strony wschodniej do zespołu przylega teren kościoła ewangelickiego.

Budynki mieszkalne - 4-rodzinne. Założone na planie prostokąta z dobudówkami o strony wschodniej i zachodniej. 2-kondygnacyjne, podpiwniczone, murowane z kamienia z elementami ceglany, nieotynkowane. Dach symetryczny o niewielkim kącie nachylenia połaci, kryty papą, pulpitowy nad dobudówkami. Wejścia do budynku - poprzez dobudówki od strony południowej i północnej. W osi elewacji północnej zejście do piwnicy.

Konstrukcja - ściany budynku z kamienia i cegły pełnej na zaprawie cementowo-wapiennej,

- stropy - w piwnicy odcinkowe, nad parterem - drewniane

- dach - konstrukcja drewniana, pokrycie papą.

Elewacje - frontowa południowa 6-osiowa, symetryczna z wejściem w osi 1 i 6 poprzedzonymi schodami. Korpus budynku 2-kondygnacyjny, od str. wschodniej i zachodniej - jednokondygnacyjne dobudówki. Podział poziomy - cokół.

- boczne (wschodnia i zachodnia) - 2-osiowe, symetryczne

- tylna (północna) - 5-osiowa, symetryczna. Korpus budynku 2-kondygnacyjny, dobudówki 1-kondygnacyjne. Wejście do budynku w osi 1 i 5. W osi 3 - zejście do piwnicy poprzez niewielką dobudówkę. Drzwi do piwnicy zamknięte łukiem odcinkowym.

Okna: prostokątne, otwory okienne z ceglany opaskami i nadprożami. Stolarka drewniana, 4-kwaterowa. Parapety wewnątrz drewniane, zewnętrzne - ceglane. Drzwi: otwory drzwiowe prostokątne z ceglany nadprożami. Drzwi drewniane płycinowe.

Wnętrze - składa się z 2 symetrycznych segmentów, w każdym po 2 mieszkania skł. dające się z przedpokoju, kuchni i pokoju. Do mieszkań na górnych kondygnacjach prowadzą 1-biegowe schody drewniane (z przedpokoju do kuchni).

Piwnica składa się z 4 sklepionych kolebkowo jednakowych pomieszczeń.

Wyposażenie: Podłogi - w pomieszczeniach mieszkalnych - drewniane (deski), w przedsionkach i piwnicach - gładź cementowa, lastriko.

Ogrzewanie: piece kaflowe.

Instalacje: elektryczna, wodno-kanalizacyjna.

Budynki gospodarcze: na planie prostokąta, murowane z kamienia i cegły.

2-kondygnacyjne. Dach pulpitowy, kryty papą. Elewacje wschodnia i zachodnia - 2-osiowe. Otwory okienne i drzwiowe prostokątne lub (od strony zachodniej) zakończone łukiem odcinkowym. Nadproża ceglane.

<p>14. Kubatura</p> <p>707,48 m³</p>	<p>15. Powierzchnia użytkowa</p> <p>186,13 m²</p>	<p>16. Przeznaczenie pierwotne</p> <p>Budynki mieszkalne dla pracowników kopalni</p>	<p>17. Użytkowanie obecne</p> <p>Budynki mieszkalne, częściowo nieużytkowane</p>
<p>18. Prace budowlane i konserwatorskie, ich przebieg i dokumentacja</p> <p>Budynki w złym stanie technicznym, nie remontowane.</p>		<p>19. Stan zachowania (fundamenty, ściany zewnętrzne, ściany wewnętrzne, sklepienia, stropy, konstrukcje dachowe, pokrycie dachu, wyposażenie i instalacje)</p> <p>Budynki w złym stanie technicznym. Fundamenty, ściany piwnic zawilgocone (brak izolacji). Ściany zewnętrzne, wewnętrzne częściowo zawilgocone i zwietrzałe. Konstrukcja budynków naruszona ze względu na szkody górnicze. Brak rynien i rur spustowych.</p>	
		<p>20. Najpilniejsze postulaty konserwatorskie</p> <p><u>Urbanistyczne</u> - zachowanie charakteru zabudowy zespołu (zachowanie linii zabudowy, układu planu, ogólnego wyglądu elewacji, konsekwencja w stosowaniu materiałów konstrukcyjno-elewacyjnych)</p> <ul style="list-style-type: none"> - zakaz wprowadzania obiektów kubaturowych pomiędzy istniejące budynki (w linii zabudowy) - zabudowa projektowana po drugiej stronie ulicy (numery nieparzyste) winna nawiązywać charakterem do zabytkowego zespołu - zachowanie istniejącej nawierzchni ulic (kostka granitowa) - zachowanie istniejącego szpaleru drzew - wykonanie projektu zagospodarowania całości zespołu. <p style="text-align: right;">c.d. zał.</p>	

21. Akta archiwalne (rodzaj akt, numer i miejsce przechowywania)

1. "Zagospodarowanie pasażu usługowego przy ul. Kubiny w Rudzie Śląskiej - koncepcja programowo-przestrzenna"
Gliwice 1990, opr."Tektoprojekt Sp.Z.O.O. - Gliwice"
- archiwum PSOZ Katowice.
2. "Ekspertyza konserwatorska Rudy Śl.-dz.Wirek"
PKZ Oddz. w Warszawie 1987
- archiwum PSOZ Katowice.

22. Bibliografia

- B.Kopiec "Walory turystyczno-krajoznawcze Rudy Śląskiej"
- A.Szefer "Ruda Śląska - zarys rozwoju miasta"
- J.Jaros "Słownik historyczny kopalń węgla na ziemiach polskich"

23. Źródła ikonograficzne i fotograficzne (rodzaj, miejsce przechowywania, sygnatury)

24. Uwagi różne

25. Opracował

tekstmgr inż.arch.E.Podbiał, mgr inż.arch.H.Wiak-Marzec
.....
imię, nazwisko, data, podpis

plany, rysunkiJ.W.
.....
imię, nazwisko, data, podpis

zdjęcia fotogr.mgr inż.arch. H.Wiak-Marzec
.....
imię, nazwisko, data, podpis

miejsce przechowywania negatywówzbiory prywatne
.....

KARTA PO WYPEŁNIENIU PODLEGA OCHRONIE NA PODSTAWIE PRZEPISÓW PRAWA AUTORSKIEGO !

26. Adnotacje o inspekcjach, informacje o zmianach (daty, imiona i nazwiska wypełniających)

27. Załączniki

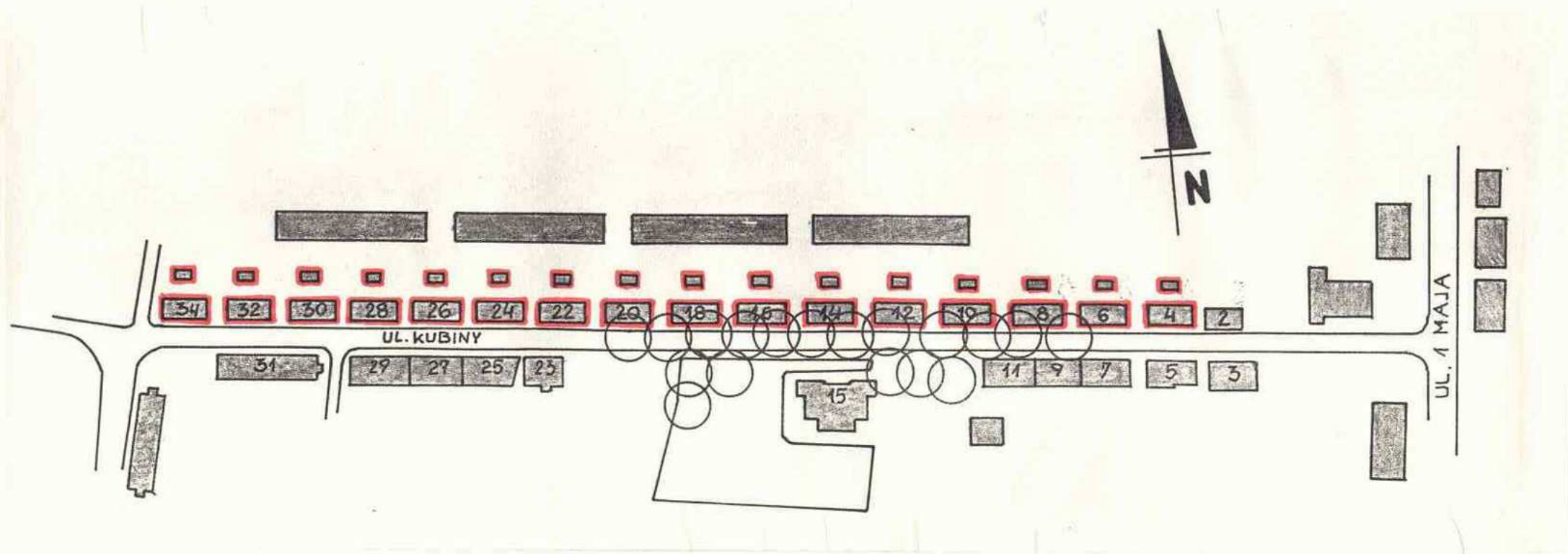
6

1. Miejscowość Ruda Śląska - Wirek	2. Obiekt (nazwa jak w karcie) Kolonia robotnicza ul. Kubiny	3. Zawartość wkladki (nazwa obiektu lub materiału uzupełniającego) poz. 20, sytuacja
---------------------------------------	--	---

c.d. poz. 20 Najpilniejsze postulaty konserwatorskie

Architektoniczne

- znalezienie użytkownika dla poszczególnych obiektów, adaptacja na cele mieszkalno-usługowe, modernizacja
- wykonanie niezbędnych remontów (osuszenie piwnic, założenie izolacji, wymiana stropów, zabezpieczenie przed wpływami eksploatacji górniczej, doprowadzenie mediów)
- utrzymanie materiałów elewacyjnych (cegła, kamień)
- wykonanie projektu technicznego adaptacji wg koncepcji uzgodnionej przez Wojewódzkiego Konserwatora Zabytków oraz jego realizacja
- zachowanie zabytkowej zabudowy gospodarczej z możliwością adaptacji na np. garaże.

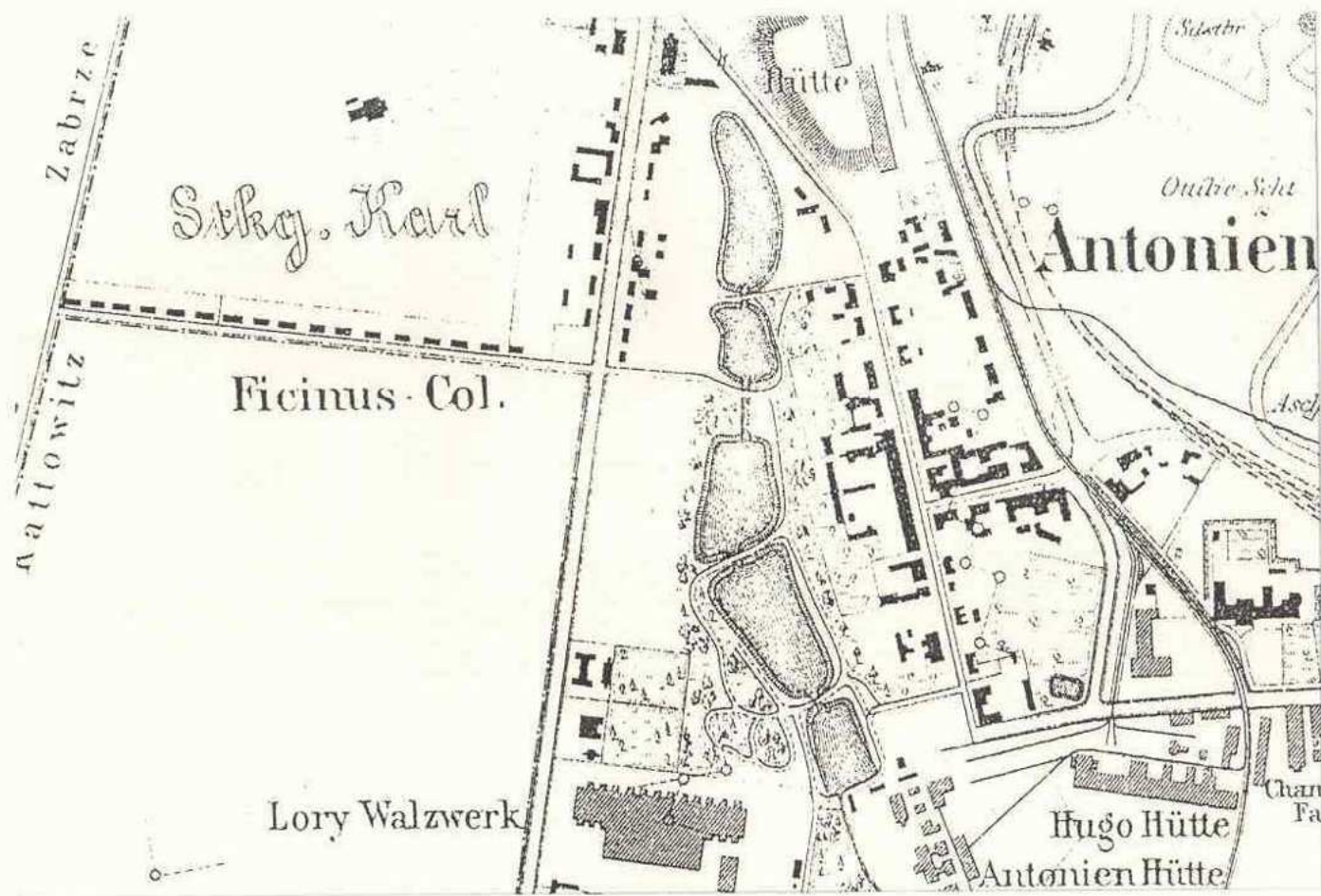


Wkładkę złożył: arch. E.Podbiał, arch. H.Wiąk-Marzec
(imię, nazwisko, data)

SYTUACJA 1:2000

Miejsce przechowywania negatywów:

verte

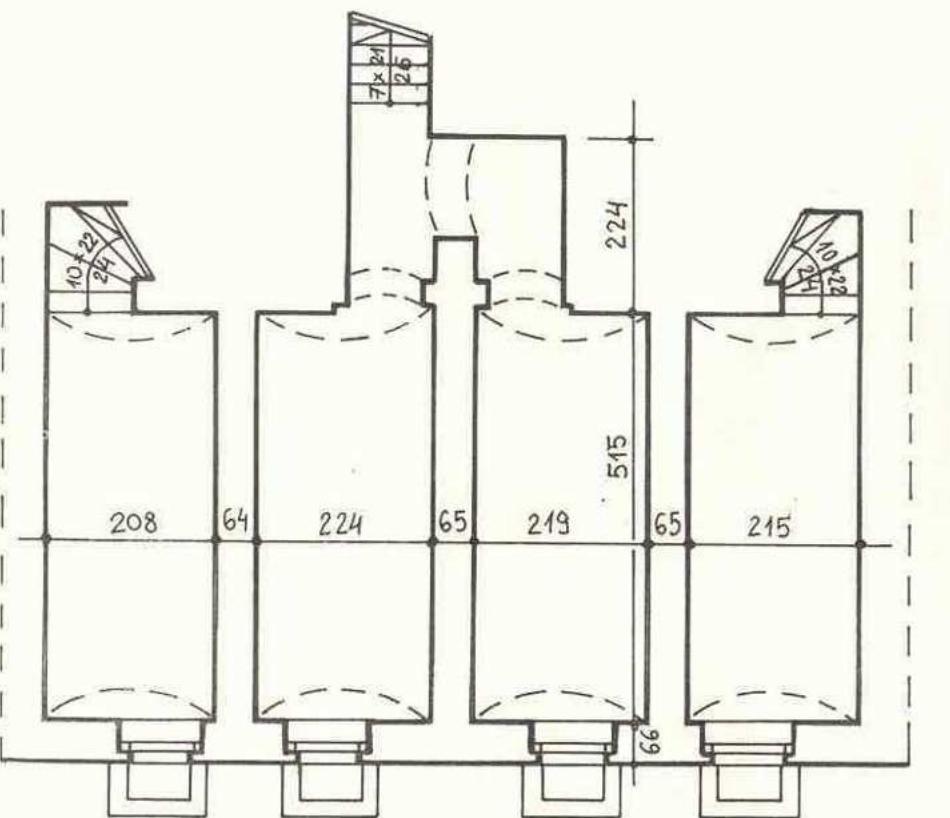


KOLONIA FICINUS PRZY OB. UL. KUBINY
mapa z 1880 roku

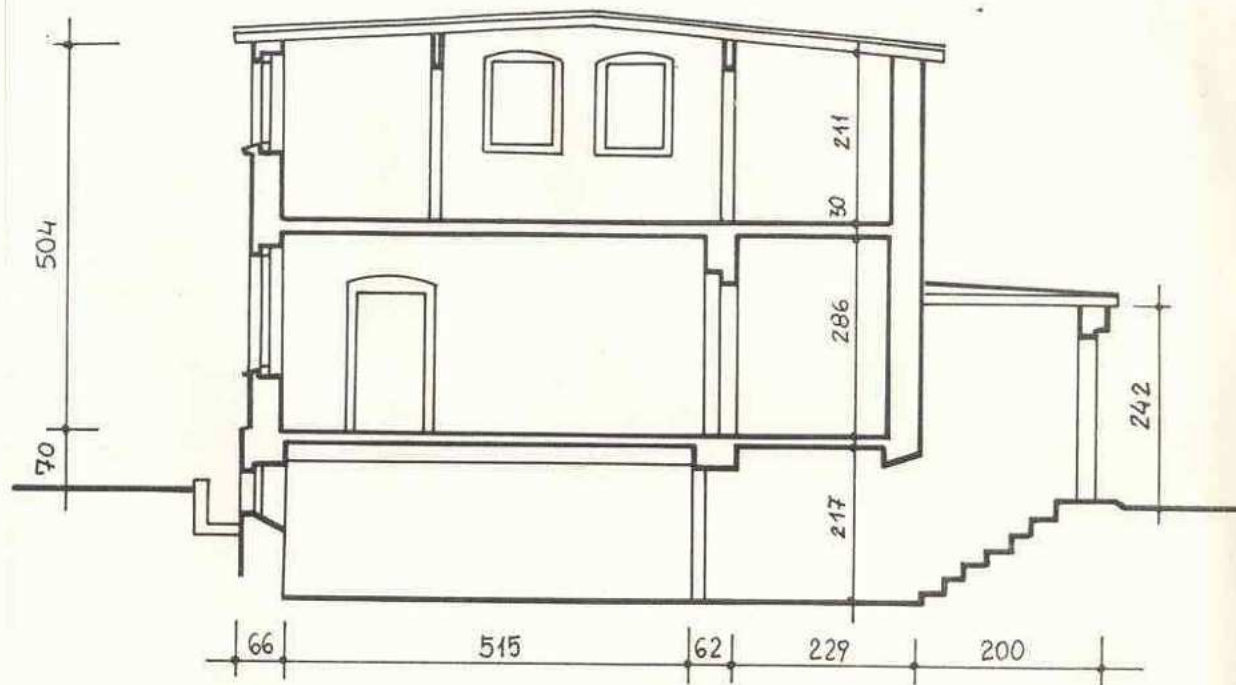
1. Miejscowość
Ruda Śląska - Wirek

2. Obiekt (nazwa jak w karcie)
Kolonja robotnicza
ul. Kubiny

3. Zawartość wkladki (nazwa obiektu lub materialu uzupełniającego)
rzut piwnic, rzut parteru, przekrój



RZUT PIWNIC



PRZEKRÓJ POPRZECZNY

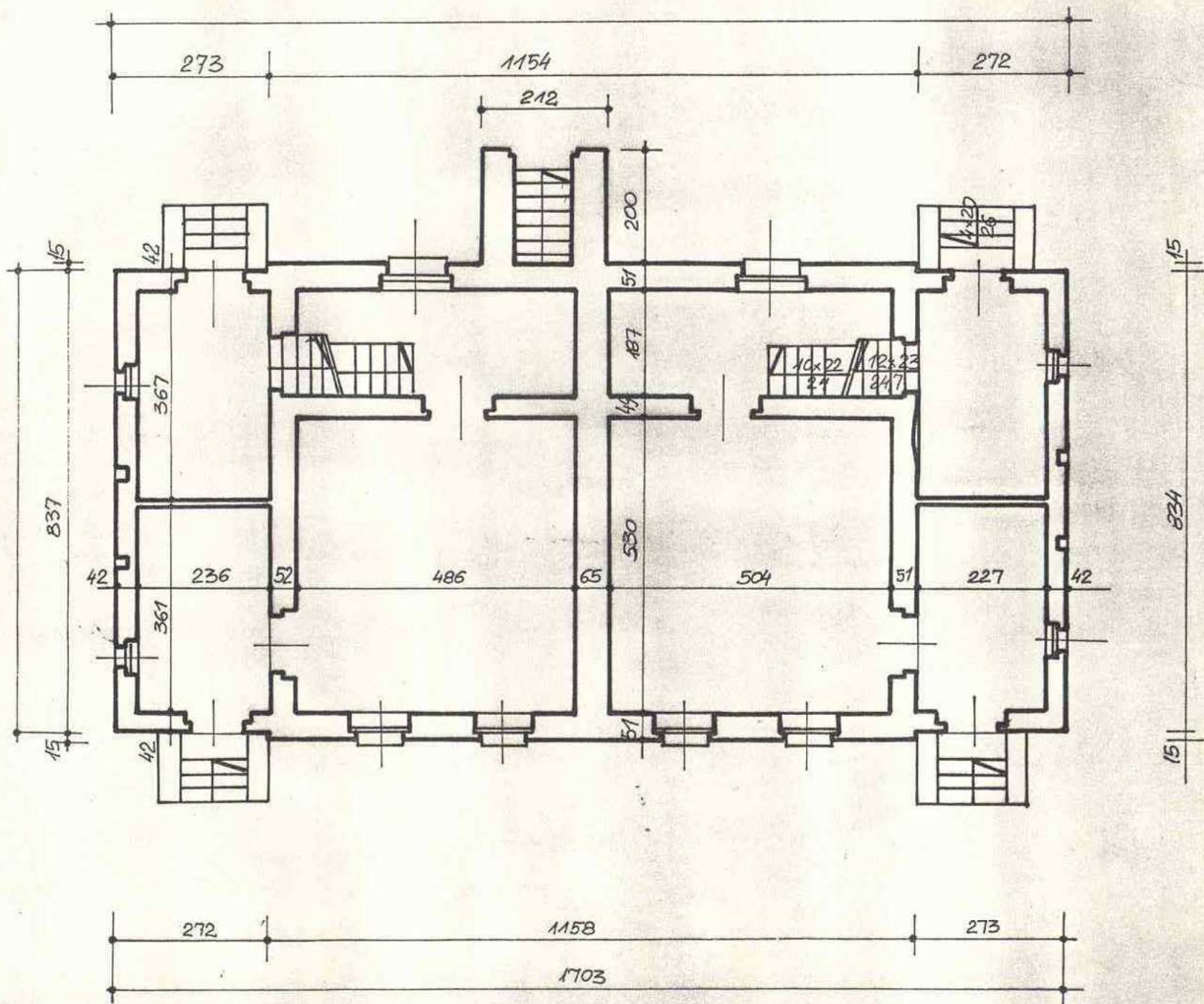
168 | 66 | 158 | 65 | 263 | 66 | 159 | 65 | 168

1178

Wkładkę założył: arch. E.Podbiał, arch. H.Wiąk-Marzec
(imię, nazwisko, data)

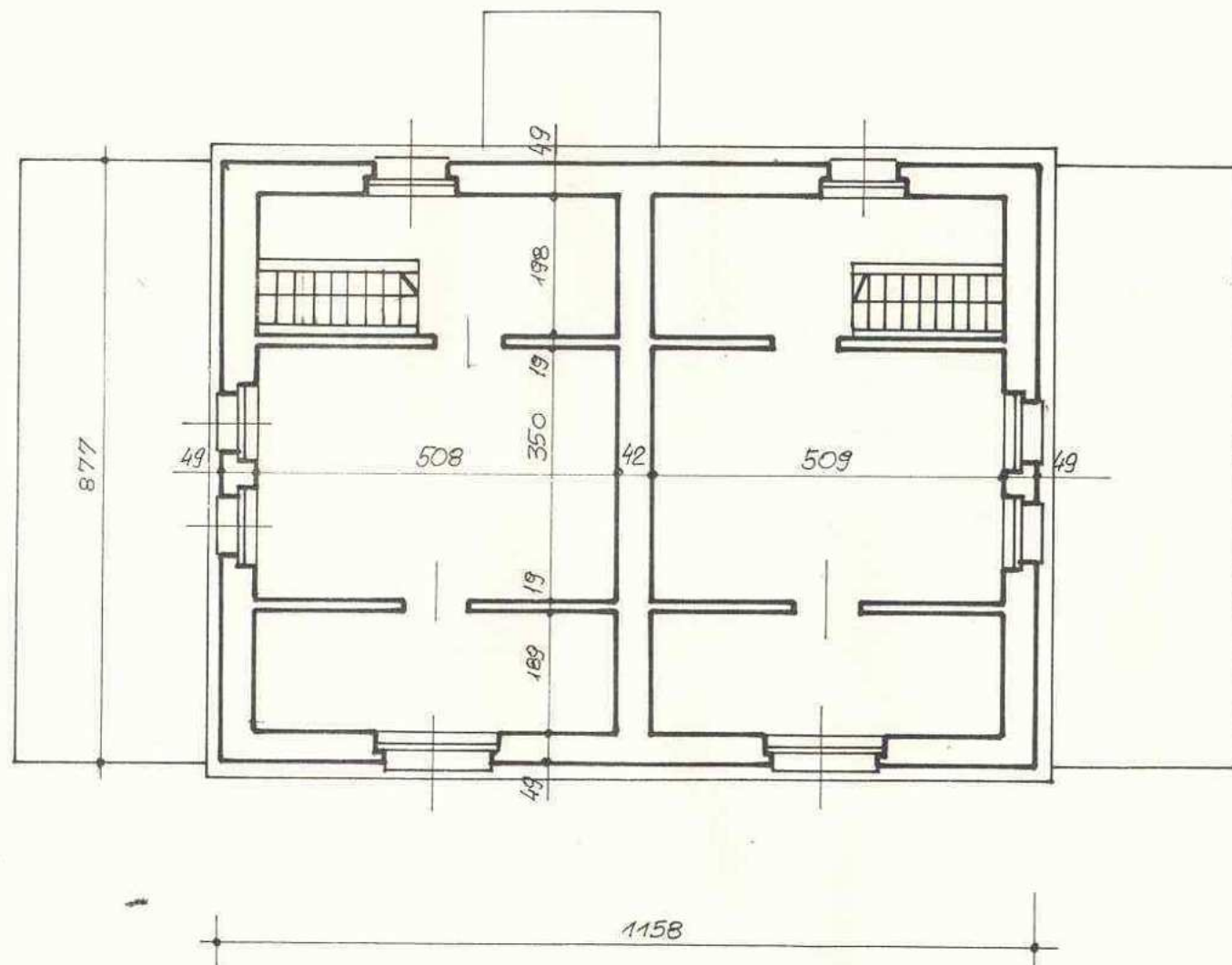
Miejsce przechowywania negatywów:

verte



'RZUT PARTERU

1. Miejscowość Ruda Śląska - Wirek	2. Obiekt (nazwa jak w karcie) Kolonia robotnicza ul. Kubiny	3. Zawartość wkladki (nazwa obiektu lub materiału uzupełniającego) rzut pięttra, elewacja południowa, elewacja zachodnia
---------------------------------------	--	---

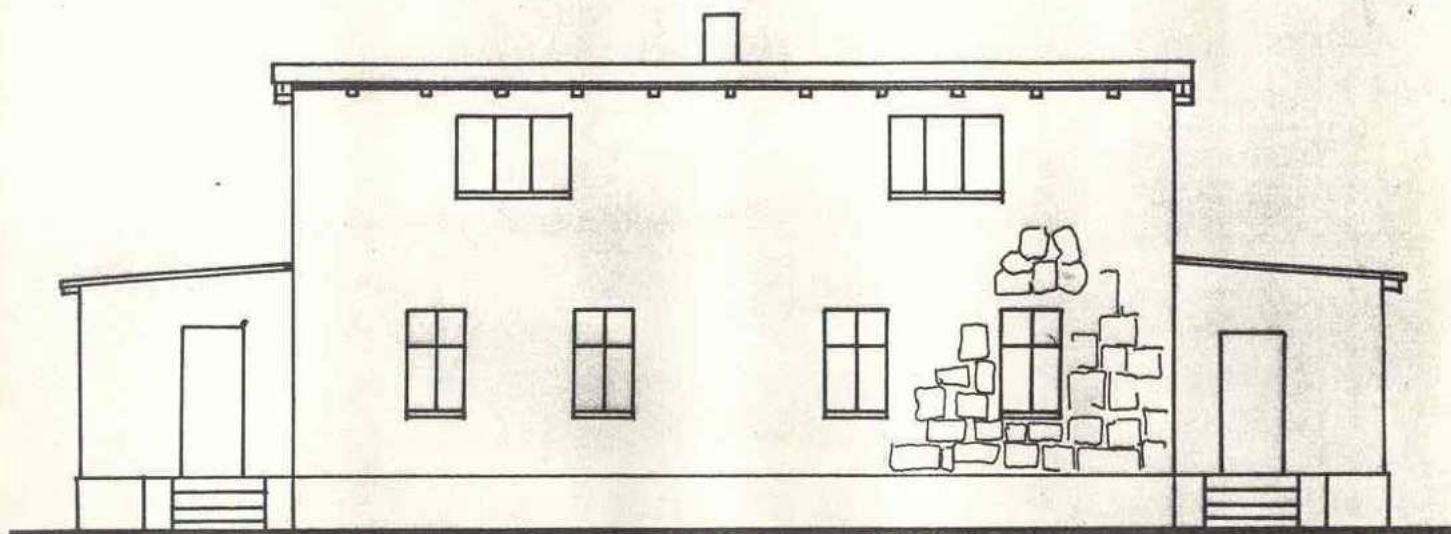


RZUT PIĘTRA

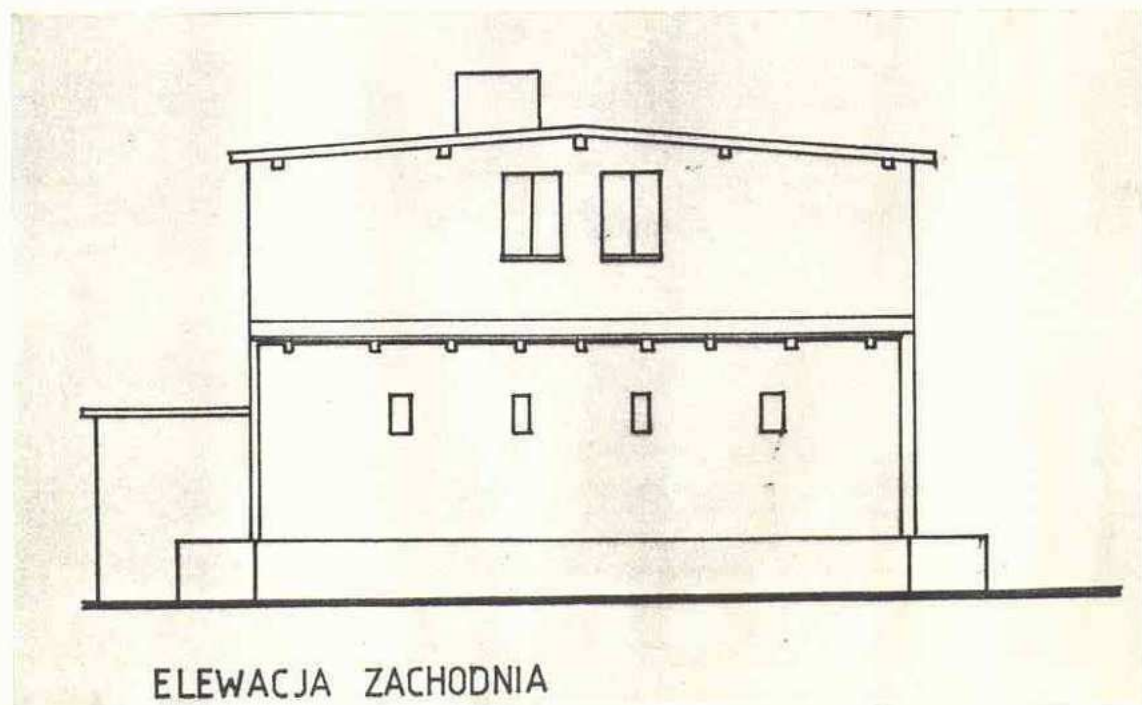
Wkładkę założył: arch. E.Podbiał, arch. H.Wiąk-Marzec
(imię, nazwisko, data)

Miejsce przechowywania negatywów:

verte

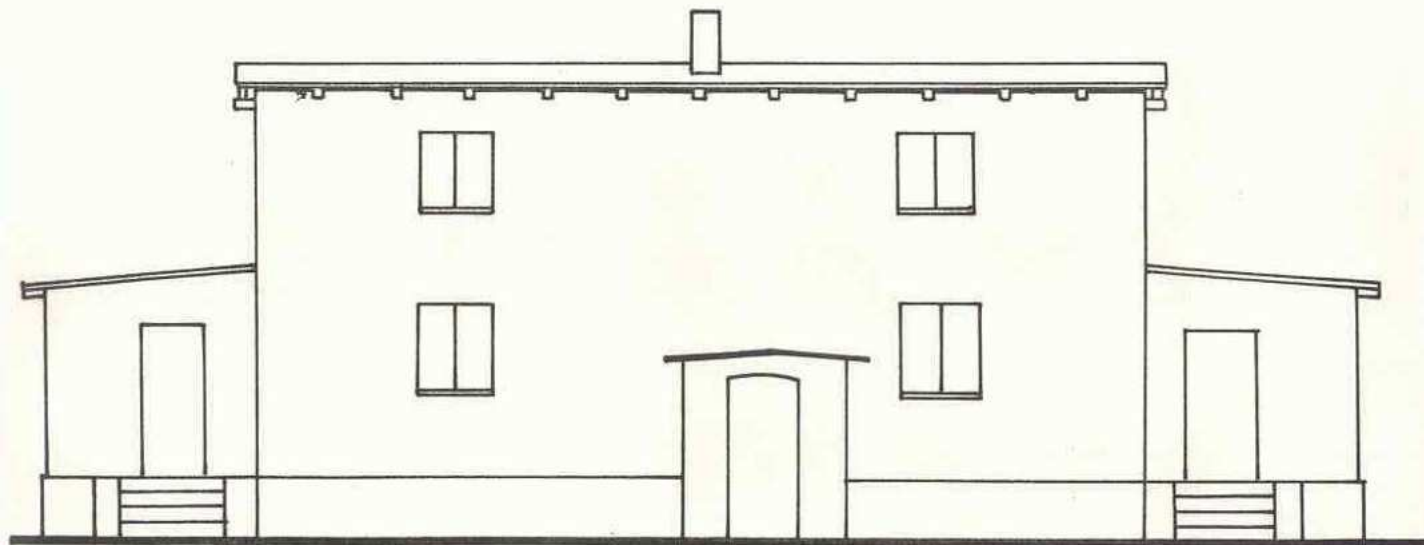


ELEWACJA POŁUDNIOWA

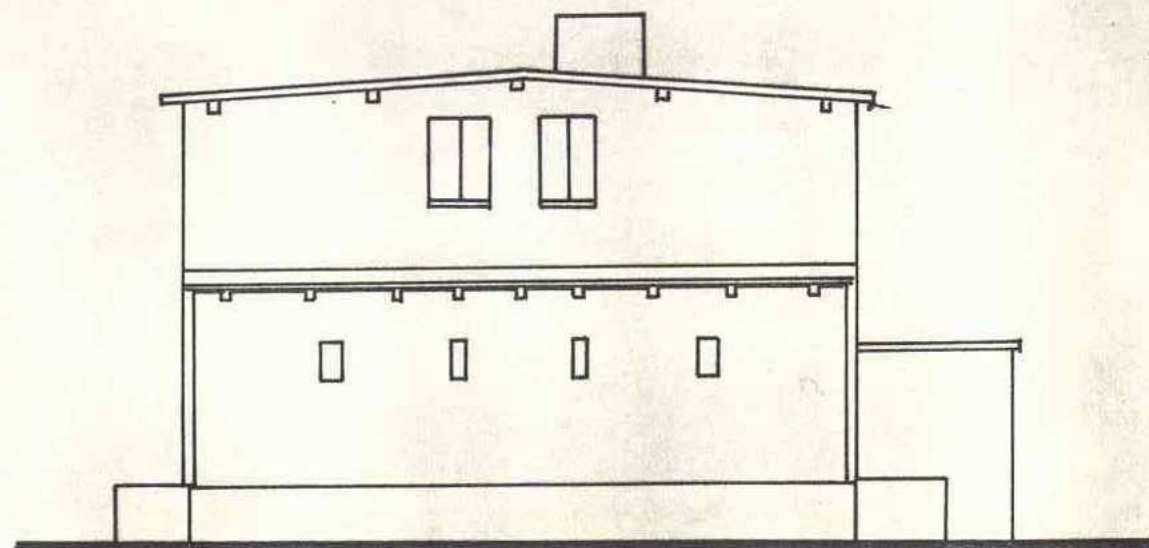


ELEWACJA ZACHODNIA

1. Miejscowość Ruda Śląska - Wirek	2. Obiekt (nazwa jak w karcie) Kolonia robotnicza ul. Kubiny	3. Zawartość wkładki (nazwa obiektu lub materiału uzupełniającego) elewacja północna, elewacja wschodnia, zdjęcia
---------------------------------------	--	--



ELEWACJA PÓŁNOCNA



ELEWACJA WSCHODNIA

Wkładkę założył: arch. E.Podbiał, arch. H.Wiąk-Marzec
(imię, nazwisko, data)

Miejsce przechowywania negatywów: zbiory prywatne



KOLONIA ROBOTNICZA PRZY UL. KUBINY - WIDOK OGÓLNY



WIDOK OD STRONY PÓLNOCNEJ



NAROŻNIK PŁN.-WSCH.

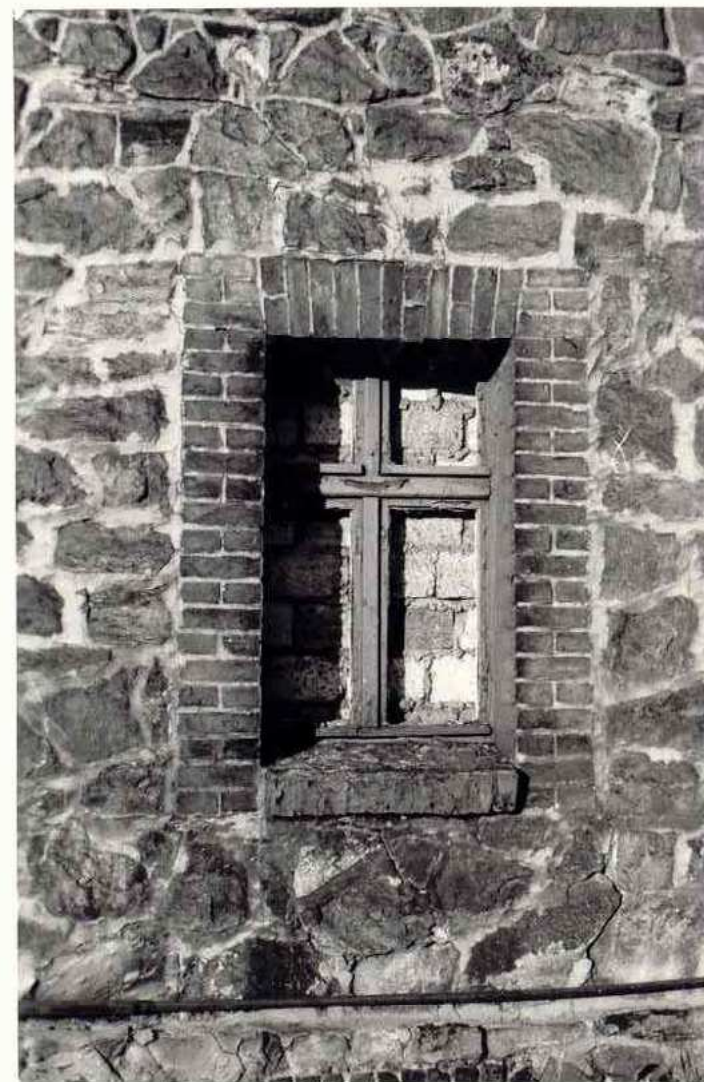


ELEWACJA TYLNA - PŁN.

1. Miejscowość uda Śląska - Wirek	2. Obiekt (nazwa jak w karcie) Kolonia robotnicza ul. Kubiny	3. Zawartość wkladki (nazwa obiektu lub materiału uzupełniającego) zdjęcia
--------------------------------------	--	---



ELEWACJA FRONTOWA - POLUDNIOWA



DETAL ELEWACJI - okno

Wkładkę założył: arch. E. Podbiał, arch. H. Wiak-Marzec
.....
(imię, nazwisko, data)

Miejsce przechowywania negatywów: zbiory prywatne
.....



ELEWACJA FRONTOWA - POŁUDNIOWA



DETAL ELEWACJI



ZABUDOWANIA GOSPODARCZE



ZABUDOWANIA GOSPODARCZE

1. Miejscowość

Ruda Śląska - Wirek

2. Obiekt (nazwa jak w karcie)

Kolonia robotnicza
ul. Kubiny

3. Zawartość wkładki (nazwa obiektu lub materiału uzupełniającego)

zdjęcia



PLEBANIA



KOŚCIÓŁ EWANGELICKI

Wkładkę założyli: arch. E. Podbiał, arch. H. Wiak-Marzec
(imię, nazwisko, data)

Miejsce przechowywania negatywów: zbiory prywatne