

A B C D E F G H I J K L M N O P R S T U V X Y Z

1. Obiekt ZESPÓŁ OSIEDLA ROBOTNICZEGO w Rudzie Śląskiej-Chebziu
ul. Styczyńskiego 6, 6a; ul. Nowobytomska 1, 2, 3, 4
ul. Szafranka 1, 2, 3, 4, 6, 82. Czas powstania
około 1906 r.3. Miejscowość
RUDA ŚLĄSKA-CHEBZIE

11. Zdjęcia, rzut, przekrój, sytuacja, orientacja

4. Adres ul. Styczyńskiego, Nowo-
bytomska, Szafranka
nr. działek: 266/14,
267/14, 268/14
nr hipoteczny5. Przynależność administracyjna
województwo katowickie
gmina Ruda Śląska6. Poprzednie nazwy miejscowości
Morgenroth7. Przynależność administracyjna
przed 1 VI 1975
województwo katowickie
powiat gliwicki8. Właściciel i jego adres -
Rudzka Spółka Węglowa SA
ul, Kokota 168, Ruda Śląska9. Użytkownik i jego adres
Rudzka Spółka Węglowa SA
ul. Kokota 168, Ruda Śląska10. Rejestr zabytków
A/1334/85 21.05.1985
Nr data

ul. Nowobytomska, budynki nr 2 i 4



ORIENTACJA



12. Autorzy, historia obiektu, określenia stylu.

Zespół osiedla przy ulicy Szafranka, Nowobytomskiej i Styczyńskiego powstał około 1906 roku.

Zespół zbudowany w stylu wczesnego modernizmu według projektu nieznanego autora dla robotników dawnej kopalni "Wawel" /kopalnia "Wawel" istniała już w 1751 roku. Formalnie nadana 1.XI.1770 roku pod nazwą Brandenburg, należała do barona von Stechow, a w 1798 roku przeszła na własność Ballestremów. Od 1854 roku po powiększeniu eksploatawana pod nazwą con. Brandenburg, Nazwa kopalni zmieniona w 1924 roku na Bronibor, a następnie na Wawel. W 1931 roku kopalnia została przejęta przez Rudzkie Gwarectwo Węglowe i weszła w skład kopalni "Walenty Wawel". Obecnie kopalnia wchodzi w skład Rudzkiej Spółki Węglowej/.

13. Opis (sytuacja, materiał i konstrukcja, rzut, bryła, elewacje, wnętrze, wyposażenie, instalacje).

Sytuacja - osiedle położone w południowo-zachodniej części dzielnicy, pomiędzy ulicą Zabrzezańską a projektowaną trasą średnicową. Od strony wschodniej graniczy z linią kolejową; od zachodniej przylega teren komunalnego wysypiska śmieci.

Układ - układ urbanistyczny tworzy zespół 12 budynków mieszkalnych, wielorodzinnych, zlokalizowanych w trzech grupach, każda na rzucie prostokąta. Budynki usytuowane kalenicowo w jego narożach tworzą wewnętrzny dziedziniec o krzywym rozplanowaniu. W zespole przy ulicy Styczyńskiego zlokalizowany jest wewnątrz w centrum dziedzińca wolnostojący budynek gospodarczy. W pozostałych zespołach budynki gospodarcze włączone są w strukturę budynku mieszkalnego.

Zabudowa - wszystkie budynki są murowane, ceglane o bogatych rozczłonkowanymi bryłach. Wyróżniają się pomiędzy sobą sposobem rozczłonkowania elewacji, kształtami otworów okiennych i drzwiowych oraz detalem. Można wyróżnić trzy typy budynków, przy czym typ trzeci jest uproszczonym rozwiązaniem typu drugiego.

Typ pierwszy - ulica Styczyńskiego 6, 6a oraz ulica Nowobytomska 1, 3
Budynek murowany, ceglany, na planie wydłużonego prostokąta, dwu- i półkondygnacyjny, podpiwniczony, kryty dachami dwu- i czterospadowymi kombinowanymi krytymi dachówką ceramiczną karpiówką. Budynek podzielony na dwa segmenty, w każdym w elewacji szczytowej usytuowane jest wejście i klatka schodowa. W każdym segmencie mieszczą się dwa mieszkania, składające się z kuchni i dwóch pokoi. Elewacja od strony ulicy czteroosiowa /2+2+0/, na osi budynku ryzalit nad oknami parteru w ryzalicie w drugiej kondygnacji biforium okienne. Na ryzalitu prostokątna facjata przykryta jednospadowym dachem. Elewacja od strony dziedzińca czteroosiowa, po obu stronach symetrycznie dodatkowo po jednej osi - wtórne okno doświetlające klatkę schodową. Elewacja szczytowa - wejściowa i zewnętrzna: trójosiowa /2+1/; ryzalit zwieńczony trójkątnie, nad oknami parteru ryzalitu biforium okienne. /Niektóre elewacje nieznacznie przekształcone - dwukondygnacyjne, nakryte dachami pulpityowymi dobudówki/. Elewacja szczytowa wejściowa - od strony dziedzińca - trójosiowa /1+2/. Elewacja przekształcona przez późniejsze dobudówki jak w pozostałych elewacjach szczytowych/. Okienne otwory zamknięte łukiem odcinkowym, koszowym lub późniejszą prostokątnie. Stolarka okienne drewniana, jedno-, dwu-, trójskrzydłowa, skrzynkowa. Dekoracja ścian - elewacje tynkowane, wykończone w cegle licówce: cokół, obramienia drzwi i okien, płaszczyzny wokół nich sięgające wysokości pierwszej kondygnacji, obramienia płycin oraz naroża budynku; elementy konstrukcji szachulcowej.

Budynek gospodarczy - zlokalizowany w centrum dziedzińca, wolnostojący, na planie wydłużonego prostokąta, murowany, ceglany, kryty dwuspadowym dachem kryty obecnie blachą falistą. Elewacje dłuższe czteroosiowe, szczytowe jednoosiowe.

Typ drugi - ulica Nowobytomska 2, 4 oraz ulica Szafranka 1, 3
Budynek murowany, ceglany, podpiwniczony, dwu- i półkondygnacyjny, kryty dachem kombinowanym z elementami półszczytów. Od strony frontowej ryzalit w formie wieży, prostokątny w poziomie pierwszej i drugiej kondygnacji, w poziomie dachu o ściętych narożach, zwieńczony ośmiobocznym hełmem. W obrębie ryzalitu wejściem daszek okapowy wsparty na drewnianej konstrukcji kroksztynowej.

61 osiedla przy ulicy Szafran-
Nowobytomskiej i Styczyńskiego
tał około 1906 roku.

61 zbudowany w stylu wczesnego
rnizmu według projektu niezna-
autora dla robotników dawnej
lni "Wawel" /kopalnia "Wawel"
iała już w 1751 roku. Formal-
nadana 1.XI.1770 roku pod naz-
randenburg, należała do barona
Stechow, a w 1798 roku przesza-
na własność Ballestremów. Od
roku po powiększeniu eksploa-
na pod nazwą con. Brandenburg,
a kopalni zmieniona w 1924
na Bronibor, a następnie na
1.W 1931 roku kopalnia została
jęta przez Rudzkie Gwarectwo
owe i weszła w skład kopalni
enty Wawel". Obecnie kopalnia
dzi w skład Rudzkiej Spółki
owej/.

Sytuacja - osiedle położone w południowo-zachodniej części dzielnicy, pomiędzy
ulicą Zabrzeżską a projektowaną trasą średnicową. Od strony wschodniej grani-
czy z linią kolejową, od zachodniej przylega teren komunalnego wysypiska śmie-
ci.

Układ - układ urbanistyczny tworzy zespół 12 budynków mieszkalnych, wieloro-
dzinnych, zlokalizowanych w trzech grupach, każda na rzucie prostokąta. Budyn-
ki usytuowane kalenicowo w jego narożach tworzą wewnętrzny dziedziniec o krzy-
żowym rozplanowaniu. W zespole przy ulicy Styczyńskiego zlokalizowany jest
wewnątrz w centrum dziedzińca wolnostojący budynek gospodarczy. W pozostałych
zespołach budynki gospodarcze włączone są w strukturę budynku mieszkalnego.

Zabudowa - wszystkie budynki są murowane, ceglane o bogatych rozczłonkowanych
bryłach. Wyróżniają się pomiędzy sobą sposobem rozczłonkowania elewacji, kształ-
tami otworów okiennych i drzwiowych oraz detalem. Można wyróżnić trzy typy
budynków, przy czym typ trzeci jest uproszczonym rozwiązaniem typu drugiego.

Typ pierwszy - ulica Styczyńskiego 6, 6a oraz ulica Nowobytomska 1, 3
Budynek murowany, ceglany, na planie wydłużonego prostokąta, dwu- i półkondyg-
nacyjny, podpiwniczony, kryty dachami dwu- i czterospadowymi kombinowanymi,
krytymi dachówką ceramiczną karpiówką. Budynek podzielony na dwa segmenty, w
każdym w elewacji szczytowej usytuowane jest wejście i klatka schodowa. W każ-
dym segmencie mieszczą się dwa mieszkania, składające się z kuchni i dwóch
pokojów. Elewacja od strony ulicy czteroosiowa /2+2+0/, na osi budynku ryzalit,
nad oknami parteru w ryzalicie w drugiej kondygnacji biforium okienne. Na osi
ryzalitu prostokątna facjata przykryta jednospadowym dachem. Elewacja od stro-
ny dziedzińca czteroosiowa, po obu stronach symetrycznie dodatkowo po jednej
osi - wtórne okno doświetlające klatkę schodową. Elewacja szczytowa - wejściowa
i zewnętrzna: trójosiowa /2+1/; ryzalit zwieńczony trójkątnie, nad oknem
parteru ryzalitu biforium okienne. /Niektóre elewacje nieznacznie przekształ-
cone - dwukondygnacyjne, nakryte dachami pulpitemi dobudówki/. Elewacja
szczytowa wejściowa - od strony dziedzińca - trójosiowa /1+2/. Elewacje
przekształcone przez późniejsze dobudówki jak w pozostałych elewacjach szczyto-
wych/. Okienne otwory zamknięte łukiem odcinkowym, koszowym lub późniejsze
prostokątne. Stolarka okienne drewniana, jedno-, dwu-, trójskrzydłowa, skrzyń-
kowa. Dekoracja ścian - elewacje tynkowane, wykończone w cegle licówce: cokoły,
obramienia drzwi i okien, płaszczyzny wokół nich sięgające wysokości połowy
pierwszej kondygnacji, obramienia płycin oraz naroża budynku; elementy konstruk-
cji szachulcowej.

Budynek gospodarczy - zlokalizowany w centrum dziedzińca, wolnostojący, na pla-
nie wydłużonego prostokąta, murowany, ceglany, kryty dwuspadowym dachem krytym
obecnie blachą falistą. Elewacje dłuższe czteroosiowe, szczytowe jednoosiowe.

Typ drugi - ulica Nowobytomska 2, 4 oraz ulica Szafranka 1, 3
Budynek murowany, ceglany, podpiwniczony, dwu- i półkondygnacyjny, kryty dachem
kombinezowanym z elementami półszczytów. Od strony frontowej ryzalit w formie
wieży, prostokątny w poziomie pierwszej i drugiej kondygnacji, w poziomie dachu
o ściętych narożach, zwieńczony ośmiobocznym hełmem. W obrębie ryzalitu nad
wejściem daszek okapowy wsparty na drewnianej konstrukcji kroksztynowej.

14. Kubatura	15. Powierzchnia użytkowa	16. Przeznaczenie pierwotne Funkcja mieszkalna	17. Użytkowanie obecne Funkcja mieszkalna
18. Prace budowlane i konserwatorskie, ich przebieg i dokumentacja Bieżące prace remontowe wynikające ze szkód górniczych: kotwienie ścian, naprawa obróbek blacharskich		19. Stan zachowania (fundamenty, ściany zewnętrzne, ściany wewnętrzne, sklepienia, stropy, konstrukcje dachowe, pokrycie dachu, wyposażenie i instalacje) Częściowo zachowany układ urbanistyczny osiedla, w bezpośrednim sąsiedztwie zlokalizowane współczesne budynki mieszkalne typu blokowego, nieharmonizujące z całością założenia. Substancja mieszkaniowa w średnim stanie technicznym, widoczne nieznaczne zawilgocenia fundamentów, spękania nadproży; naprawy wymaga pokrycie dachowe oraz obróbki blacharskie. Jeden z budynków przy ulicy Szafranka nr 6 nie zamieszkały /do kapitalnego remontu, w stanie ruiny/.	
		20. Najpilniejsze postulaty konserwatorskie Osuszenie przyziemia, zabezpieczenie budynków przed wpływem szkód górniczych, naprawa obróbek blacharskich, remont dachu, czyszczenie cegły licówki, uzupełnienie ubytków. Opracowanie projektu zagospodarowania terenu osiedla: zaprojektowanie nowych nawierzchni, elementów małej architektury, śmietników itd. Konieczne jest rozwiązanie problemu uciążliwości sąsiedztwa wysypiska śmieci.	

21. Akta archiwalne (rodzaj akt, numer i miejsce przechowywania)

- Ekspertyza konserwatorska Ruda Śląska-Chebzie, PKZ Warszawa 1987, Archiwum PSOZ-OW Katowice

24. Uwagi różne

25. Opracował

tekst arch. Hanna Wiak-Marzec, arch. Ewa Caban XI/95
imię, nazwisko, data, podpis

plany, rysunki arch. Hanna Wiak-Marzec, arch. Ewa Caban XI/95
imię, nazwisko, data, podpis

zdjęcia fotogr. arch. Hanna Wiak-Marzec XI/95
imię, nazwisko, data, podpis

miejsce przechowywania negatywów Archiwum PSOZ-OW Katowice

KARTA PO WYPEŁNIENIU PODLEGA OCHRONIE NA PODSTAWIE PRZEPISÓW PRAWA AUTORSKIEGO!

22. Bibliografia

- Słownik historyczny kopalń węgla na ziemiach polskich, Jerzy Jaros, 1984
- D. Głazek, P. Greiner, Patronackie budownictwo mieszkaniowe - kolonie robotnicze i urzędnicze na Górnym Śląsku do 1939 roku, Katowice 1994 Archiwum PSOZ-OW Katowice

26. Adnotacje o inspekcjach, informacje o zmianach (daty, imiona i nazwiska wypełniających)

23. Źródła ikonograficzne i fotograficzne (rodzaj, miejsce przechowywania, sygnatury)

27. Załączniki

4.

1. Miejscowość RUDA ŚLĄSKA-CHEBZIE	2. Obiekt (nazwa jak w karcie) ZESPÓŁ OSIEDLA ROBOTNICZEGO	3. Zawartość wkladki (nazwa obiektu lub materiału uzupełniającego) Ciąg dalszy punktu 13 - opis obiektu, plan osiedla, zdjęcia
---------------------------------------	--	---

Wewnątrz centralna klatka schodowa, dwa mieszkania na każdej kondygnacji, składające się z kuchni i pokoju. W ścianie szczytowej od strony dziedzińca dostawiony parterowy budynek gospodarczy kryty trójspadowym dachem. Elewacja frontowa trójosiowa /1+1+1/, część gospodarcza dwuosiowa. Do ryzalitu wieży dostawiona późniejsza dwukondygnacyjna przybudówka o funkcji mieszkalnej, kryta pulpitem dachem. Elewacja tylna - od dziedzińca - trójosiowa /część gospodarcza trójosiowa/. Elewacja szczytowa - zewnętrzna - dwuosiowa /1+1/, trzecia wtórna oś w ryzalicie. Ryzalit zwieńczony trójkątnym szczytem. Otwory okienne zamknięte łukiem odcinkowym, w wieży łukiem pełnym, wtórne - prostokątne. Stolarka drewniana, skrzynkowa, jedno- i dwuskrzydłowa. Dekoracja ścian: elewacje wykończone w tynku w formie płycin oraz w cegle licówce - cokół, obramienia otworów okiennych, płaszczyny pomiędzy oknami, naroża budynku, obramienia płycin w szczytach, w wieży; elementy konstrukcji szachulcowej.

Budynek gospodarczy związany z budynkiem mieszkalnym dostawiony do ściany szczytowej, parterowy, ceglany, kryty trójspadowym dachem, z niższą dobudówką wystającą poza lico budynku głównego; ściany ceglane. Elewacja od frontu trójosiowa, elewacje boczne trójosiowe. Otwory okienne zamknięte łukiem odcinkowym.

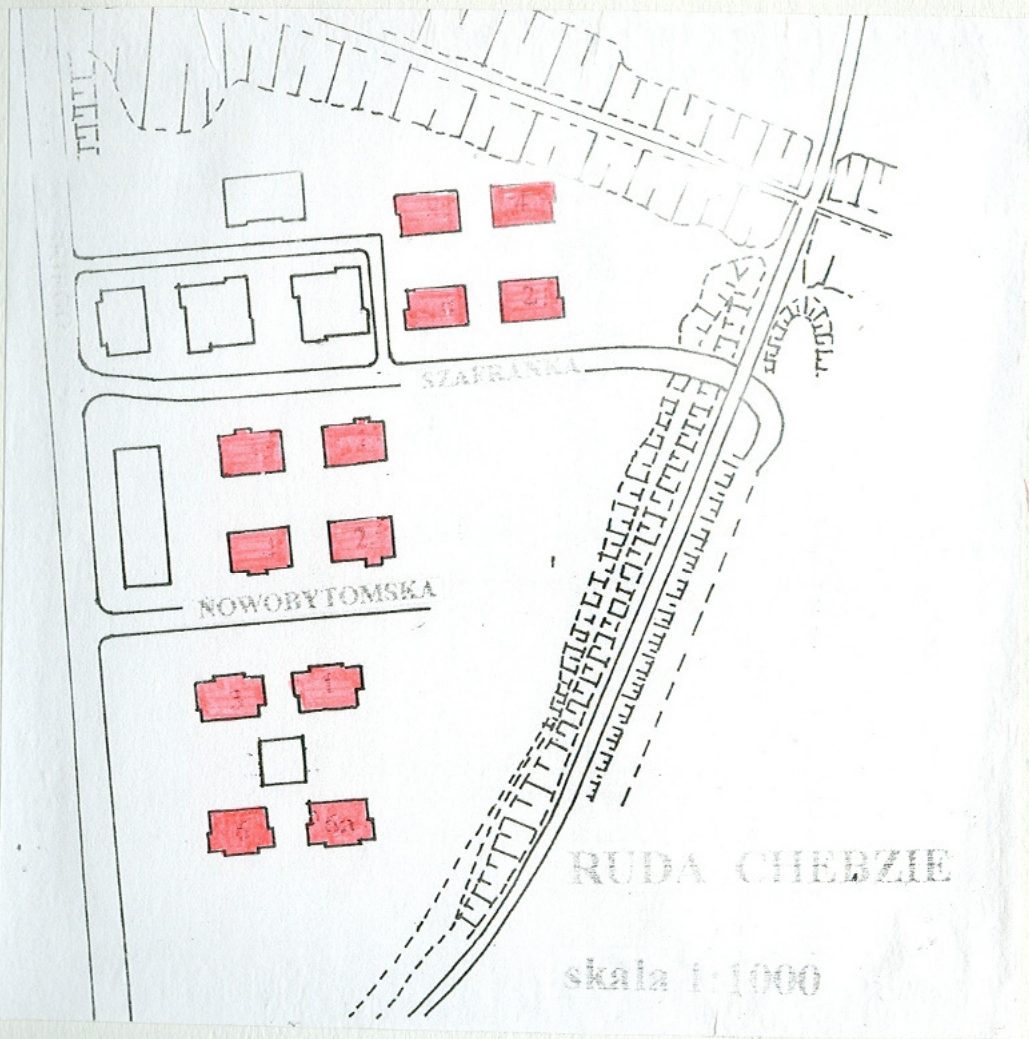
Typ C - ulica Szafranka 2, 4, 6, 8

Typ ten jest uproszczoną wersją wariantu "B", od którego różni się sposobem zwieńczenia ryzalitu wejściowego. Ryzalit na rzucie prostokąta w parterze, na piętrze o ściętych narożach - bez hełmu wieńczącego, przykryty dachem jednospadowym, będącym przedłużeniem głównej połaci dachowej. Nad ryzalitem facjata przykryta trójspadowym dachem /w niektórych budynkach przekształconym w jednospadowy/. Elewacja frontowa trójosiowa w parterze /1+1+1/ i czteroosiowa /2+1+1/. Elewacja tylna trójosiowa, elewacja szczytowa w parterze dwuosiowa /1+1/, na piętrze trójosiowa /2+1/. Otwory okienne jak w typie "B" w ryzalicie w ścianie szczytowej stolarka trójskrzydłowa. Od strony dziedzińca w ścianach szczytowych dostawione budynki gospodarcze, analogiczne jak w typie "B".

Budynki wyposażone w instalacje elektryczną, wodno-kanalizacyjną.

Wkładkę założył: arch. Ewa Caban, arch. Hanna Wiak-Marzec
(Imię, nazwisko, data) XI. 1995 r.

Miejsce przechowywania negatywów: archiwum PSOZ OW
Katowice



PLAN OSIEDLA 1:1000

1. Ul. Styczyńskiego 3 - widok elewacji tylnej
2. Ul. Nowobytomska - budynki nr 3 i 1



1. Miejscowość

RUDA ŚLĄSKA-CHEBZIE

2. Obiekt (nazwa jak w karcie)

osiedle robotnicze
ul. Szafranka, Nowobytomská

3. Zawartość wkładki (nazwa obiektu lub materiału uzupełniającego)

zdjęcia współczesne



3. Ul. Styczyńskiego 6 i 6a (typ „A”) - widok od ogrodu

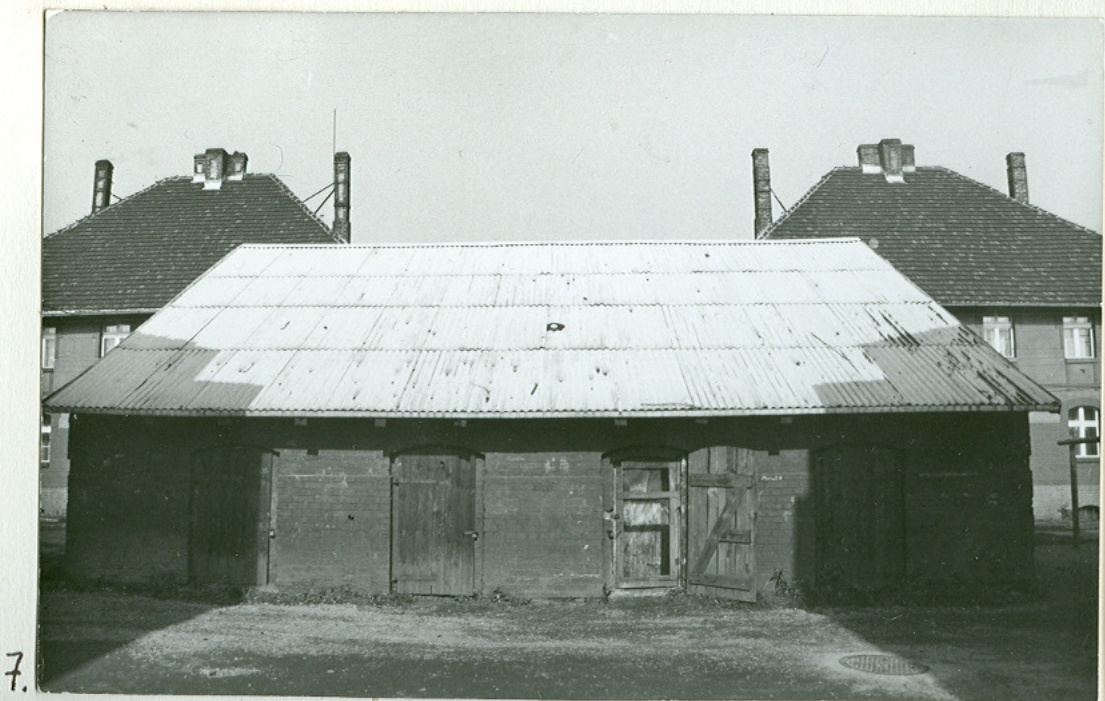


4. Budynek przy ul. Nowobytomskiej nr 3

Wkładkę założył: arch. Hanna Niek-Marec, arch. Ewa Caban
(imię, nazwisko, data) XI. 1995 r.Miejsce przechowywania negatywów: archiwum PSOZ OW
Katowice



5. Budynek przy ul. Styczyńskiego 3 (typ „A”)
6. Ul. Styczyńskiego 1 i 3 - widok od podwórza
7. Ul. Styczyńskiego - zabudowania gospodarcze



1. Miejscowość

RUDA ŚLĄSKA - CHEBZIE

2. Obiekt (nazwa jak w karcie)

osiedle robotnicze
ul. Szafranka, Nowobytomska

3. Zawartość wkładki (nazwa obiektu lub materiału uzupełniającego)

zdjęcia współczesne



8.



9.

8. Budynek przy ul. Nowobytomskiej 4 (typ „B”)

9. Budynek przy ul. Nowobytomskiej 2 (typ „B”)

10. Budynek przy ul. Nowobytomskiej 4

Wkładkę założył: arch. Hanna Wiąg - Manec, arch. Ewa Caban
(imię, nazwisko, data) XI. 1995r

Miejsce przechowywania negatywów: archiwum PSOZ OW
Katowice

10





11.



12.

11. Budynek przy ul. Szafranka 4
 12. Budynek przy ul. Szafranka 1 (typ "B")
 13. Budynek przy ul. Szafranka 4 - elewacja
 szczytowa



13.

1. Miejscowość

RUDA ŚLĄSKA - CHEBZIE

2. Obiekt (nazwa jak w karcie)

osiedle robotnicze
ul. Szafranka, Nowobytomska

3. Zawartość wkładki (nazwa obiektu lub materiału uzupełniającego)

zdjęcia współczesne



14. Ul. Szafranka 2 i 6 (typ „C”)

15. Ul. Szafranka 2 - elewacja frontowa

16. Ul. Szafranka 8 (typ „C”) - widok od strony ogrodu

Wkładkę założył: arch. Hanna Wiśk-Marec, arch. Ewa Caban
(imię, nazwisko, data) XI. 1995

Miejsce przechowywania negatywów: archiwum PSOZ OW
Katowice