

DEK DOKUMENTACJI

TKÓW w WARSZAWIE

EWIDENCYJNA ZABYTKÓW  
TEKTURY I BUDOWNICTWA

A B C D E F G H I J K L Ł M N O P R S T U V W X Y Z

Nr

BUDYNEK MIESZKALNY PRZY ULICY WOJSKA POLSKIEGO 1 - 15

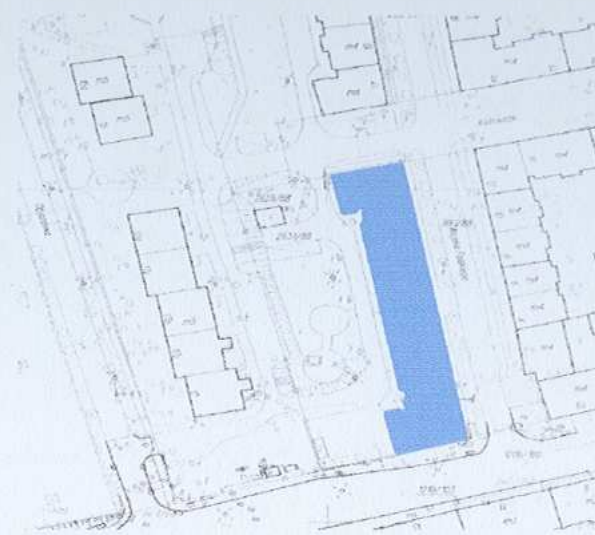
2. Czas powstania  
1910 – 1912 r.

3. Miejscowość  
RUDA ŚLĄSKA

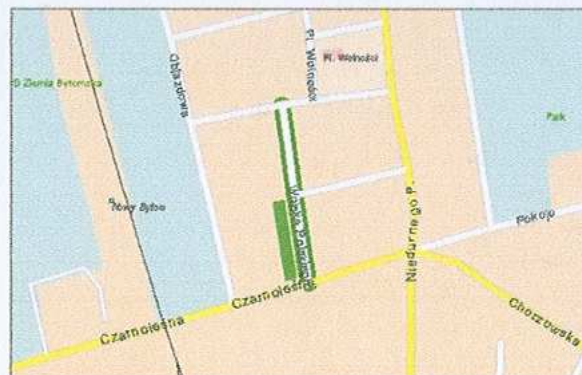
1-orientacja, 2-sytuacja, 3-orientacja



2.



3.



4. Adres

Ruda Śląska  
ul. Wojska Polskiego 1  
nr hipoteczny  
dz. nr 2631/88

5. Przynależność administracyjna  
województwo śląskie  
gmina Ruda Śląska  
powiat grodzki

6. Poprzednie nazwy miejscowości  
Friedenshütte

7. Przynależność administracyjna  
przed 31 grudnia 1998r  
województwo katowickie  
gmina Ruda Śląska

8. Właściciel i jego adres  
Gmina Ruda Śląska

9. Użytkownik i jego adres  
prywatny

10.

Nr  
data



plany:

zdjęcia:

ul. Ks. bpa B. Bogdaina 25/2

41- 500 Chorzów

tel./fax.: (032) 2413 - 502

miejsca przechowywania negatywów Archiwum **ABAKUS** Chorzów  
Karta po wypełnieniu podlega ochronie na podstawie przepisu prawa autorskiego.

grafia

olski: *Ruda Śląska wczoraj*. Gliwice 1998

walski: *Dzieje rodu hrabiów von Ballestrem na Górnym Śląsku w latach 1798-1945*. Ruda Śląska 1998

worak: *Budownictwo robotniczych domów mieszkalnych w Rudzie Śląskiej*. W: *Materiały na Sesję wą. „Rocznik Rudy Śląskiej”* 1982

ka: *Ruda Śląska(1295-1995)*. Ruda Śląska 1995,

czła: *Środowisko społeczne i poziom szycia mieszkańców osiedla „Pokój”*. W: *Przestrzeń – isko społeczne – środowisko kulturowe. Z badań nad starymi dzielnicami miast Górnego Śląska*. Red. dz. Katowice 1992

zman: *Tradycje górnicze Rudy Śląskiej w okresie od 1850 do 1918 roku*

zek, P.Greiner: *Patronackie budownictwo mieszkaniowe – kolonie robotnicze i urzędnicze na n Śląsku do 1939 roku. Katalog*. Katowice 1994. Maszynopis w archiwum Wojewódzkiego Konserwatora ów w Katowicach

dl: *Mieszkanie robotnicze w górnośląskim okręgu przemysłowym*. Wydanie polskie nakładem Kopalni Kamiennego „Staszic”. Katowice 1995

wak-Lenartowska: *Osiedla przyzakładowe jako problem urbanistyczny regionu. Na przykładzie Śląskiego Okręgu Przemysłowego*. Warszawa 1973

ch: *Moja Ruda*, Ruda Śląska 2002

tyza konserwatorska Rudy Śląskiej - dz. Nowy Bytom, PKZ oddział w Warszawie. 1987 – z archiwum n Społeczno im. Chroboka w Rudzie Śląskiej.

enryk Rola: *Huta „Pokój”. Dzieje zakładu i załogi 1840-1990*. Katowice 1989.

fer: *Ruda Śląska. Zarys rozwoju miasta*. Katowice 1970.

a-Orłowska: *Typy robotniczego osadnictwa górniczo-hutniczego na Górnym Śląsku*. Kraków 1955.

ikonograficzne i fotografla (rodzaj, miejsce przechowywania, sygnatury)

ca zabudowa Gwardii Ludowej - reprodukcja pochodzi ze zbiorów huty  
red. Henryk Rola: *Huta „Pokój”. Dzieje zakładu i załogi 1840-1990*.

26. Adnotacje o inspekcjach, informacje o zmianach (daty, imiona i nazwiska wypełniających)

27. Załączniki

Wkładka: 23 sztuk



robotnicze - wielosekcyjne wzdłuż zachodniej strony ulicy Wojska Polskiego w Rudzie Śląskiej- Nowym

i domów robotniczych wzdłuż Hirschstrasse (dzisiejszej ulicy Wojska Polskiego) powstały najprawdopodobniej w latach 1910- 1912 w ramach huty żelaza „Friedenshütte” – dzisiejszej huty „Pokój”. Budynek jest częścią rozrastającej się ówczesnie osady noszącej nazwę zakładu – Friedenshütte (dzisiejsza dzielnica Rudy Śląskiej- Nowy Bytom).

#### Historia

Hutę „Pokój” założyli w roku 1840 bytomscy kupcy Moryc Der, Szymon Löwi oraz Dawid Löwenfeld z Wrocławia, na odległym od miasta Bytomia terenie. Początkowo składała się z jednego wielkiego pieca zasilanego przez maszynę parową o mocy 10 KM, kotłowni z trzema kotłami parowymi, kuźni i stolarni. Dzięki swojej mocy przerobowej już w 1846 r. plasowała się w gronie największych górnośląskich hut. W 1851 r. hutę przejmuje hrabia Karol Strzelec Opolskich, a w 1855 r. zakupuje ją spółka „Minerva”. W ramach trwającej rozbudowy huty, zostaje przerwany pod koniec lat 50. XIX w. planowany, ze względu na załamanie rynku żelaza. W 1871 r. powstaje nowa spółka akcyjna o nazwie: „Oberschlesische Eisen- und Bedarfs-Aktiengesellschaft”, której założycielem i pierwszym udziałowcem był hrabia Karol Wolfgang von

Wrocławski. Spółka o nazwie „Oberbedarf” przejęła majątek zbankrutowanej

huty „Pokój” po przejęciu przez „Oberbedarf” stała się najważniejszą hutą w okolicy. O wpływie rozwoju huty na osadnictwo świadczą liczne domy w roku jej budowy, na pobliskim terenie mieszkało około 130 rodzin. W 1910 r. już 16 682.

#### Opis i historia zespołu.

Wielosekcyjne budynki zostały zlokalizowane w centrum osady, w bezpośrednim sąsiedztwie rynku (Marktplatz, dzisiejszy plac Wolności) wzdłuż ówczesnej Hirschstrasse (dzisiejsza ulica Wojska Polskiego), tworząc jej zachodnią pierzeję. Można przypuszczać, że budynki miały uzupełnić istniejącą zabudowę pierzejowo- kwartałową osady mieszczańskich. Być może decyzja o lokalizacji inwestycji wiązała się z budową nowego kościoła p.w. św. Pawła w roku 1912. Budynki posiadają podobną formę i schemat obiektów

#### 13. Opis (sytuacja, materiał i konstrukcja, rzut, bryła, elewacje, wnętrza, wyposażenie, instalacje)

**Sytuacja** - budynek położony w dzielnicy Nowy Bytom zlokalizowanej w centralnej części miasta Ruda Śląska. Budynek usytuowany po zachodniej stronie ulicy Wojska Polskiego w obrębie bloku zabudowy ograniczonej od południa ulicą Czarnoleską, od zachodu ulicą Objazdową, od północy ulicą Ofiar Katynia, natomiast od wschodu ulicą Wojska Polskiego. Budynek usytuowany w linii zabudowy, w układzie kalenicowym. Budynek zlokalizowany na nie ogrodzonej parceli, o zróżnicowanym ukształtowaniu terenu. (Spadek w kierunku wschodnim i zachodnim). Obszar częściowo utwardzony od strony wschodniej, południowej, zachodniej i północnej w postaci chodników. Od południa, zachodu, północy i wschodu budynek styka się z terenem zabudowanym w postaci budynków o charakterze mieszkalnym oraz mieszkalno-usługowym. Główne strefy wejściowe w postaci sześciu klatek schodowych znajdują się w zasadniczym trzonu budynku znajdują się od strony elewacji zachodniej, natomiast do skrzydła południowego od strony elewacji północnej, a do skrzydła północnego od południa. Wjazd na w/w nieruchomości od południowo-zachodniej oraz od północnego - wschodu.

**Materiał, konstrukcja, technika** - budynek murowany z cegły maszynowej w układzie „krzyżowym” w zasadniczej elewacji: południowa oraz skrzydła północne i południowe – elewacje: zachodnia, południowa i północna), jak również licowane klinkierem w układzie „główkowym” (trzon zasadniczy elewacja wschodnia i skrzydło północne elewacje: północna i wschodnia, jak również skrzydło południowe elewacje: południowa i wschodnia). Detal architektoniczny ceglany wykonany z profilowanej cegły (gzymy, fryzy, obramowania i dekoracyjne płaszczyzny poszczególnych elewacji). Ponadto dwubarwnej cegły glazurowanej biało-wisbrąkowej (parapety zewnętrzne, ozdobne blendy oraz dekoracyjne pasy elewacji), jak również kamienia (granit) stopnice schodów zewnętrznych i wewnętrznych.

**Sklepienia, stropy** – piwnica, poszczególne kondygnacje – stropy betonowe. *Pomiędzy czwartą i piątą kondygnacją (poddasza)* – stropy drewniane płaskie z dolnym pułapem i powałą.

**Więźba dachowa** – drewniana konstrukcja kleszczowo-płatwiowa ze ścianką kolankową.

**Pokrycie dachowe** – budynek – papa. *Zadaszenie schodów zewnętrznych lokalu usługowego znajdującego się na drugiej stronie północnej skrzydła południowego* – blacha trapezowa.

**Posadzki, podłogi** – piwnice – wylewka betonowa. *Klatka schodowa* – pierwotne, dwubarwne płytki ceramiczne w kolorze ugowym w układzie szachownicy. Całość ujęta czarną (?) lamówką. W części klatek schodowych wykładzina z PCV. *Poszczególne lokale mieszkalne* – wykładzina z PCV oraz dywanowa. *Poddasze* - drewniana podłoga tzw. „biała”, płyty paździerzowe, jak również wykładzina z PCV. *Poszczególne lokale mieszkalne* – współczesne płytki ceramiczne. *Strych* - drewniana podłoga tzw. „biała”.

**Schody - wewnętrzne:** piwnice (*poszczególne klatki schodowe*) – schody w konstrukcji murowanej – jednobiegnące proste. Stopnice schodów ceglane. *Poszczególne klatki schodowe* – schody kamienne oraz o konstrukcji betonowej – dwubiegnące, powrotne z duszą oraz podestami. Na początku biegu stopnice kamienne, powyżej wykładane płytkami terakotowymi. Podesty w klatkach z zachowanymi ceramicznymi, dwubarwnymi posadzkami w kolorze ugowym czarnym. W części klatek podesty częściowo wykładane wykładziną z PCV. Schody z prostymi, metalowymi barierami wykonanymi z metalowych prętów. Bariery od góry zwieńczone są metalowym pochwytem. Zewnętrzne



podobnej wybud. I wojny światowej umożliwiająco. Zwraca  
wyraźne zróżnicowanie elewacji frontowych o wystroju  
ym z cegły klinkierowej i elewacji tylnych, o bardzo prostej  
urze.

cd. na załączniku nr 1

tura  <b>17766 m<sup>3</sup></b>	15. Powierzchnia użytkowa  <b>6300 m<sup>2</sup></b>	16. Przeznaczenie pierwotne  <b>budynek mieszkalny</b>	17. Użytkowanie obecne  <b>budynek mieszkalny</b>
<p>ie budowlane i konserwatorskie, ich przebieg i dokumentacja</p> <p><u>montowe wykonane po 1945 roku:</u></p> <p>ana części drzwi wewnętrznych, jak również stolarek okiennych szczególnych lokalach mieszkalnych.</p> <p>owy remont schodów zewnętrznych.</p> <p>nanie zadaszenia schodów zewnętrznych lokalu usługowego ujących się od strony północnej skrzydła południowego.</p> <p>e otynkowanie przyziemia elewacji południowej oraz dniej skrzydła południowego.</p> <p>ce malowanie klatek schodowych.</p> <p>ay układu przestrzennego w obrębie poszczególnych mieszkań zające z wydzielenia przestrzeni łazienek.</p> <p>rok – wymiana pokrycia dachowego wraz z obróbkami arskimi, rynnami i rurami spustowymi. Remont przewodów nowych.</p> <p>rok - wymiana stolarki drzwiowej zewnętrznej zczególnych klatkach schodowych.</p> <p>rok – remont wewnętrznej kanalizacji budynku.</p>		<p>19. Stan zachowania (fundamenty, ściany zewnętrzne, ściany wewnętrzne, sklepienia, stropy, konstrukcje dachowe, pokrycie dachu, wyposażenie i instalacje)</p> <ul style="list-style-type: none"><li>• Fundamenty – stan średni.</li><li>• Ściany – miejscowe uszkodzenia tynku wewnętrznego oraz duże zarysowania ścian. Ubytki ceglano elewacji. Widoczne uszkodzenia naroży, partii cokołu, detalu, jak również spoin. Ponadto zawilg wynikające z braku izolacji budynku w postaci zmurszenia oraz zagrzybienia tynku wewnętrznego, usz cegieł oraz wykwitów na ścianach. Od strony elewacji wschodniej duże rozwarstwienia ścian.</li><li>• Duże ubytki ceglano-licca szczytu skrzydła południowego budynku od strony elewacji południowej. otynkowanie przyziemia elewacji południowej oraz zachodniej skrzydła południowego.</li><li>• Dach – stan dobry.</li><li>• Stolarka drzwiowa – stan bardzo dobry.</li><li>• Stolarka okienna – stan średni. Wtórna wymiana części okien na okna z PCV o zróżnicowanych podziałach typów zwieńczenia.</li><li>• Stropy – stan dobry.</li><li>• Podłogi – stan średni. Miejscowe uszkodzenia drewnianej podłogi poddasza, jak również ceramicznych podłóg występujących na klatkach schodowych.</li><li>• Schody – zewnętrzne: widoczne uszkodzenia niektórych stopnic. Wewnętrzne: stan średni. W poszczeg klatkach schodowych uszkodzone bariery oraz fragmenty ceramicznych posadzek.</li><li>• Wyposażenie – zachowane fragmentarycznie w postaci ciągów komunikacyjnych.</li><li>• Instalacje – stan zły.</li></ul>	
		<p>20. Najpilniejsze postulaty konserwatorskie</p> <ul style="list-style-type: none"><li>• generalny remont klatek schodowych, uzupełnienie brakujących elementów balustrad schodów ceramicznych posadzek,</li><li>• wymiana stolarek okiennych wraz z odtworzeniem wielkości, kształtu oraz ich podziału. Ujednolicenie kolorystyki okien. Odtworzenie okien m.in. znajdujących się w partii piwnic,</li><li>• w miarę możliwości zaleca się wprowadzenie formy drzwi zewnętrznych dostosowanych do zabudowy charakteru budynku,</li><li>• prace remontowe podłóg,</li><li>• częściowa wymiana oraz naprawa i odgrzybienie tynków wewnętrznych,</li><li>• wymiana instalacji w budynku,</li><li>• prace remontowo-konserwatorskie elewacji (oczyszczenie ceglano-licca z patyny oraz farb olejnych. Przemurowania wraz z wymianą zniszczonych partii cegieł, uzupełnienie ubytków oraz spoin, na ceglano-licca). Przywrócenie ceglano-licca charakteru przyziemia skrzydła południowego.</li></ul>	



budynek zbliżony do litery „C”, dwutraktowy. Złożony z trzech charakterystycznych członów: głównego oraz dwóch niewielkich skrzydeł (północnego oraz południowego), które zlokalizowane są prostopadle w stosunku do głównego budynku. Człony budynku dodatkowo zaakcentowane od strony elewacji wschodniej i północnej oraz południowej siedmioma pseudoryzalitami o różnorodnej wielkości. Dwuosiove pseudoryzalitami (skrzydło północne elewacje: północna i wschodnia oraz skrzydło południowe elewacja wschodnia), trójosiowy (skrzydło południowe – elewacja południowa) oraz czterosiove (trzon zasadniczy – elewacja wschodnia). Od strony elewacji zachodniej sześć stref wejściowych prowadzących do poszczególnych klatek schodowych trzonu zasadniczego budynku. Ponadto od strony północnej skrzydła południowego oraz od południa skrzydła północnego klatki schodowe prowadzące do poszczególnych skrzydeł budynku. Klatki schodowe znajdują się w przednim trakcie obiektu od zachodu. Na poszczególnych piętrach toalety.

– rozczłonowana, złożona z trzech charakterystycznych członów: głównego oraz dwóch niewielkich skrzydeł (północnego oraz południowego), które zlokalizowane są prostopadle do głównego budynku. Zasadniczy trzonu obiektu zestawiony jest z trzech powtarzalnych o zróżnicowanej wysokości segmentów. Człony budynku dodatkowo zaakcentowane od strony elewacji wschodniej i północnej oraz południowej w partii poddasza siedmioma pseudoryzalitami o różnorodnej wielkości. Dwuosiove pseudoryzalitami (skrzydło północne elewacje: północna i wschodnia oraz skrzydło południowe elewacja wschodnia), trójosiowy (skrzydło południowe – elewacja południowa) oraz czterosiove (trzon zasadniczy – elewacja wschodnia). Zwieńczone są one szczytami o zróżnicowanej formie zamknięcia. Skrzydła południowe oraz północne szczytami o wykroju wklęsło-wypukłym z uskokiem, natomiast trzon zasadniczy od strony elewacji wschodniej - skrajne nawiązujące do trójkątnych, natomiast środkowy zwieńczony łukiem eliptycznym. Budynek czterokondygnacyjny. Od strony elewacji wschodniej zasadniczego trzonu budynku sześć stref wejściowych prowadzących do poszczególnych klatek schodowych budynku (zlokalizowanych w 3, 7, 11, 16, 21 i 24 osi elewacji). W skrzydłach: północnym (3 osi) oraz południowym (1 oś) strefy wejściowe prowadzące do poszczególnych klatek schodowych skrzydeł budynku. Główny trzon budynku, jak i skrzydła (północne oraz południowe) kryte są dwuspadowymi dachami. Szczyty pseudoryzalitów budynku znajdujące się od strony elewacji wschodniej trzonu głównego budynku oraz skrzydeł północnego i południowego przekryte są indywidualnymi dwuspadowymi dachami o symetrycznych połaciach. Tworzą one wraz z trzonem zasadniczym dach wielospadowy. Ponadto elewacje szczytowe skrzydeł północnego oraz południowego znajdujące się od zachodu zamknięte są w partii dachu trójkątnymi szczytami. Budynek podpiwniczony, z użytkowym poddaszem, przechodzącym od strony od strony elewacji północnej, wschodniej, południowej oraz zachodniej w formę piątej kondygnacji obiektu.

**Trzon zasadniczy - elewacja wschodnia** – ceglana, czterokondygnacyjna, z częściowo użytkowym poddaszem, tworzącym formę piątej kondygnacji budynku. Elewacja o zróżnicowanej wysokości w poszczególnych jej kondygnacjach. Na wysokości pierwszej, drugiej, trzeciej i czwartej kondygnacji 24-osiowa. W partii piwnicy 47-osiowa, natomiast w części poddasza 3-osiowa. Elewacja złożona z charakterystycznych, powtarzalnych trzech segmentów o zróżnicowanej wysokości. Człony budynku dodatkowo zaakcentowane w partii dachu poprzez trójosiowe pseudoryzalitami znajdujące się w 3, 4, 5 i 6 osi oraz 11, 12, 13 i 14, jak również 19, 20, 21 i 22 osi pierwszej, drugiej, trzeciej oraz czwartej kondygnacji. W partii dachu poddasza one w rozbudowane szczyty o różnorodnej formie zamknięcia. (Dwa skrajne nawiązujące do trójkątnych, natomiast środkowy zwieńczony łukiem eliptycznym, które zamknięte są po bokach rozbudowaną formą zamknięcia). W polach szczytów dekoracyjne, ceglane blendy o różnorodnych kształtach. (W środkowym pseudoryzalicie w kształcie eliptycznym pozostałych okrągłe). Poniżej Osie elewacji wyznaczone zróżnicowanym typem, kształtem oraz wielkością otworów okiennych. W partii piwnicy oraz poddasza (z wyłączeniem szczytów pseudoryzalitów, gdzie występują okna triforyjne) zlokalizowane są niewielkie okna prostokątne. W 5 i 7 osi, oraz w 24 i 26 osi piątej kondygnacji okna od góry zamknięte krzywizną. W pozostałych osiach elewacji okna zamknięte łukiem odcinkowym. (Wyjątek stanowią okna w 11, 12 pierwszej kondygnacji oraz w 17 i 18 osi drugiej kondygnacji, jak również w 15 i 16 osi trzeciej kondygnacji gdzie występują współczesne, prostokątne okna z PCV). Dodatkowo otwory okienne zlokalizowane na wysokości pierwszej, drugiej, trzeciej oraz czwartej kondygnacji osadzone są w blendach zamkniętych łukiem odcinkowym. Tym samym tworzą one formę okien w typie biforyjnym. (W 1 i 2, w 3 i 4, 5 i 6 oraz 7 i 8, jak również 17 i 18, 19 i 20 oraz 23 i 24 osi). Elewacja dodatkowo rozczłonowana jest ceglany cokołem zwieńczonym od góry rolką. Ponadto gzymsami międzykondygnacyjnymi w formie ozdobnej, ceglany występującego pomiędzy czwartą kondygnacją oraz poddaszem poszczególnych pseudoryzalitów. Całość elewacji zwieńczona ceglany gzymsem wieńczącym w postaci ozdobnego fryzu rolkowego.



**KLADKA DO KARTY EWIDENCYJNEJ ZABYTKÓW ARCHITEKTURY I BUDOWNICTWA**

**ZALĄCZNIK NR 1**

Miejscowość  
**D A Ś Ł A S K A**

2. Obiekt  
**BUDYNEK MIESZKALNY PRZY ULICY WOJSKA POLSKIEGO 1 - 15**

3. Zawartość wkładki  
c.d. pkt 13

**Drzwi** - wewnętrzne: drewniane drzwi o konstrukcji deskowo-listwowej z zastrzałem – strych (poszczególne klatki schodowe) – drzwi zamknięte łukiem odcinkowym skrzydłowe, deskowe drzwi. Od wewnątrz drzwi obite blachą. W części drzwi zachowane skrzynkowe zamki. Drzwi posiadają metalowe pasowe haki. *Klatka schodowa, poszczególne lokale mieszkalne* – drewniane drzwi tzw. pełne – prostokątne, współczesne drzwi płytowe, jednoskrzydłowe. Ponadto część drzwi szklona. Drzwi ramowo-płycinowe na zawiasach: - *klatka schodowa, poszczególne lokale mieszkalne, toalety na półpiętrach oraz drzwi do piwnicy* - prostokątne, jednoskrzydłowe drzwi, wielopłycinowe o zróżnicowanej ilości płycin. (Drzwi do piwnicy w górnej części szklone. W niektórych klatkach drzwi do piwnicy w górnej części obite dyktą). Ponadto współczesne, prostokątne skrzydłowe drzwi, wielopłycinowe. Drzwi typu antywłamaniowego (o konstrukcji metalowej) – *klatki schodowe - poszczególne lokale mieszkalne* – prostokątne, jednoskrzydłowe. Drzwi zewnętrzne: współczesne drzwi metalowe – *elewacja zachodnia oraz południowa skrzydła północnego, jak również elewacja północna skrzydła południowego (poszczególne wejściowe do budynku)* – prostokątne, dwuskrzydłowe drzwi o niesymetrycznym podziale. Powyżej drzwi prostokątne, szklone nadświetlne, wypełnione pionową szczeliną. *Skrzydła północne* – *elewacja północna* – prostokątne drzwi jednoskrzydłowe. Drzwi o konstrukcji PCV – *witryny lokali usługowych znajdujących się w przyziemiu skrzydła południowego* – prostokątne, drzwi jednoskrzydłowe, szklone.

**Okna** - okna okienna – drewniane o konstrukcji skrzynkowej o następujących podziałach – *trzon zasadniczy* – *elewacja wschodnia (pseudoryzalny)* – okna w typie triforyjnym. prostokątne, dwudzielne, dwupodziałowe, dwupoziomowe, ze ślimieniem, które flankowane są oknami jednodzielnymi, dwupodziałowymi, dwupoziomowymi ze ślimieniem. Od góry zamknięte ramią krzywizny. *Skrzydło południowe* – *elewacja wschodnia (pseudoryzalny)* – okna w układzie nawiązującym do triforyjnego, zamknięte łukiem odcinkowym, złożone z trzech okien dwudzielnych, dwupodziałowych, dwupoziomowych ze ślimieniem. *Trzon zasadniczy budynku elewacje: zachodnia i wschodnia, jak również skrzydło południowe elewacje: wschodnia i północna oraz skrzydło północne* – *elewacje: południowa, północna i wschodnia (lokale mieszkalne)* - okna zamknięte łukiem odcinkowym dwudzielne, czteropodziałowe, dwupodziałowe ze ślimieniem oraz listwą przymykową. Stalarka okienna o konstrukcji krosnowej: *trzon zasadniczy - elewacja zachodnia, skrzydło północne* – *elewacja południowa oraz skrzydło południowe* – *elewacja północna (poddasze, toalety, piwnica)* – prostokątne okna jednodzielne. Poszczególne kwatery okna wypełnione szczeliną krzyżową lub poziomą. *Trzon zasadniczy - elewacja zachodnia budynku, skrzydło północne* – *elewacja południowa oraz skrzydło południowe* – *elewacja północna (toalety)* - okna jednodzielne zamknięte łukiem odcinkowym. Poszczególne kwatery okna wypełnione szczeliną poziomą. *Skrzydło północne - elewacja wschodnia oraz skrzydło południowe* – *elewacja wschodnia (poddasze)* – prostokątne okna dwudzielne. *Trzon zasadniczy - elewacja zachodnia oraz skrzydło północne* – *elewacja południowa oraz skrzydło południowe* – *elewacja północna (poszczególne klatki schodowe)* – okna zamknięte łukiem odcinkowym, trójdzielne, sześciopodziałowe, dwupoziomowe, z profilowanym ślimieniem oraz dwoma słupkami. W partii nadślimienia szczeliny poziome (środkowa kwatera), natomiast w skrajnych kwaterach poziome szczeliny. W podślimieniu poziome szczeliny (skrajne kwater) oraz krzyżowe (środkowe kwatery). (W częściowo zachowane poziome oraz krzyżowe szczeliny). Ponadto okna zamknięte łukiem odcinkowym, trójdzielne, sześciopodziałowe, dwupoziomowe, ze ślimieniem oraz listwą przymykową. Okna o konstrukcji metalowej – *trzon zasadniczy budynku elewacje: zachodnia i wschodnia, skrzydło północne* – *elewacja południowa i północna oraz skrzydło południowe* – *elewacja północna i zachodnia (piwnica)* – prostokątne okna jednodzielne. Poszczególne kwatery okien wypełnione szczeliną w układzie krzyżowym lub poziomym. Część okien dodatkowo zabezpieczona formą krat o zróżnicowanej formie. Współczesne okna o konstrukcji zespolone z PCV – *trzon zasadniczy elewacje: zachodnia oraz skrzydło południowe* – *elewacja północna, jak również skrzydło północne* – *elewacja południowa i północna (lokale mieszkalne)* – okna prostokątne, jednodzielne, dwupodziałowe, dwupoziomowe, ze ślimieniem oraz listwą przymykowej w formie naklejonego szpros. *Trzon zasadniczy budynku elewacje: zachodnia i wschodnia oraz skrzydło południowe elewacja wschodnia (lokale mieszkalne)* - prostokątne okna dwudzielne o symetrycznym podziale, z imitacją ślimienia w formie poziomej, naklejonej listwy. *Skrzydło południowe elewacja południowa (lokale mieszkalne)* - okna zamknięte łukiem odcinkowym, dwudzielne, czteropodziałowe, dwupoziomowe, ze ślimieniem oraz słupkiem. *Trzon zasadniczy elewacje: zachodnia i wschodnia (lokale mieszkalne)* – prostokątne okna jednodzielne, dwupodziałowe, dwupoziomowe ze ślimieniem. W partii nadślimienia i podślimienia pionowy szpros imitujący słupek. *Trzon zasadniczy* – *elewacja zachodnia (lokale mieszkalne)* - okno trójpodziałowe o prostokątnym nadślimieniu. W partii nadślimienia pionowy szpros imitujący słupek okienny. *Skrzydło południowe* – *elewacje: południowa i wschodnia (witryny lokalu usługowego)* – prostokątne okna jednodzielne.



**ściana południowa – elewacja wschodnia** – ceglana, czterokondygnacyjna, z częściowo użytkowym poddaszem, tworzącym formę piątej kondygnacji. Elewacja z charakterystycznym trójosiowym pseudoryzalitem znajdującym się w 1 i 2 osi elewacji. W partii dachu przechodzi on w formę szczytu zamkniętego łukiem w typie wklęsło-wypukłym. W polu szczytu okna odcinkowe, zamknięte łukiem odcinkowym. Elewacja o zróżnicowanej ilości osi w poszczególnych kondygnacjach. W pierwszej, drugiej, trzeciej oraz czwartej kondygnacji 3-osiowa, natomiast poddasza 6-osiowa. Osie elewacji wyznaczone zróżnicowanym w gabarycie, kształcie oraz podziale otworami okiennymi. Na wysokości drugiej, trzeciej i czwartej kondygnacji otwory okienne zamknięte łukiem odcinkowym (z wyłączeniem 3 osi trzeciej kondygnacji). Elewacja dodatkowo zaakcentowana jest formą dekoracyjnego artykułowania w postaci okrągłej blendy wykonanej z ukośnie ułożonych cegieł, występującego w lewej części elewacji na wysokości trzeciej i czwartej kondygnacji. W dolnej partii blendy trzy pionowe pasy cegieł o zróżnicowanej wielkości (środkowy dłuższy od skrajnych). Blenda osadzona w lekko wycofanej płaszczyźnie elewacji. Partie podokienne dodatkowo zaakcentowane ozdobnym układem cegieł glazurowanych występujących na wysokości drugiej, trzeciej, czwartej kondygnacji oraz poddasza. Elewacja roczlonowana ceglany cokołem zwieńczonym od góry rolką oraz gzymsami międzykondygnacyjnymi w formie ozdobnego pasa wykonanego z wycofanych i wysuniętych cegieł występujących pomiędzy czwartą kondygnacją oraz poddaszem. Całość elewacji zwieńczona ceglany gzymsem wieńczącym złożony z rolki i rolkowego.

**ściana południowa – elewacja południowa** – ceglano-tynkowana, pięciokondygnacyjna, z częściowo użytkowym poddaszem, z charakterystycznym, trójosiowym pseudoryzalitem znajdującym się w 2, 3 i 4 osi elewacji. W partii dachu przechodzi on w formę szczytu zamkniętego łukiem wklęsło-wypukłym z uskokiem. Elewacja o zróżnicowanej ilości osi w poszczególnych kondygnacjach. W pierwszej kondygnacji 5-osiowa. Na wysokości drugiej, trzeciej, czwartej i piątej kondygnacji 6-osiowa. W partii poddasza 9-osiowa. Osie elewacji wyznaczone zróżnicowanym w gabarycie, kształcie oraz podziale otworów okiennych oraz drzwiowych. Główne strefy wejściowe prowadzące do poszczególnych lokali usługowych znajdują się w 2 i 3 osi przyziemia elewacji. Mieszczą one jednoskrzydłowe drzwi. (W 2 osi elewacji witryna sklepowa wraz z drzwiami). W przyziemiu w 1, 4 oraz 5 osi, a także w partii poddasza w 1, 2 oraz 6, 7, 8 i 9 osi prostokątne okna. W pozostałych osiach elewacji otwory okienne zamknięte łukiem odcinkowym. Ponadto otwory okienne znajdujące się w 5 i 6 osi elewacji na wysokości drugiej, trzeciej, czwartej oraz piątej kondygnacji osadzone w lekko wycofanej płaszczyźnie elewacji tworzącej formę dużej, prostokątnej blendy. Partie podokienne dodatkowo zaakcentowane ozdobnym układem cegieł glazurowanych występujących na wysokości trzeciej, czwartej, piątej kondygnacji oraz poddasza. Elewacja roczlonowana tynkowanym przyziemiem z wtórnym cokołem obłożonym klinkierem oraz gzymsami międzykondygnacyjnymi w formie ozdobnego fryzu rolkowego występującego między piątą kondygnacją oraz poddaszem. Całość elewacji zwieńczona ceglany gzymsem wieńczącym.

**ściana południowa – elewacja zachodnia** – ceglano-tynkowana (w przyziemiu), jednoosiowa, z nieużytkowym poddaszem. W partii dachu elewacja zamknięta formą trójkątną. Oś elewacji wyznaczona niewielkim prostokątnym oknem znajdującym się na wysokości piwnicy.

**ściana południowa – elewacja północna** – ceglana, czterokondygnacyjna, z nieużytkowym poddaszem. Elewacja trójosiowa, z charakterystycznym wycofaniem elewacji znajdującym się w 1 osi oraz uskokiem zlokalizowanym pomiędzy 1 i 2 osią elewacji. Osie elewacji wyznaczone zróżnicowanym w gabarycie, kształcie oraz podziale otworów okiennych i drzwiowych. Główna strefa wejściowa prowadząca do klatki schodowej nr 1 skrzydła południowego w postaci dwuskrzydłowych drzwi o niesymetrycznym podziale, ze szklonymi wstawkami, wypełnionym pionowymi szprosami znajduje się w 1 osi przyziemia. Ponadto w 3 osi elewacji jednoskrzydłowe drzwi prowadzące na zaplecze lokalu usługowego. W 2 i 3 osiach elewacji na wysokości poddasza niewielkie prostokątne otwory okienne. W pozostałych osiach elewacji otwory okienne zamknięte łukiem odcinkowym o zróżnicowanej wielkości. W 2 osi elewacji charakterystyczne przesunięcie okien doświetlających toalety.



**WKLADKA DO KARTY EWIDENCYJNEJ ZABYTEKÓW ARCHITEKTURY I BUDOWNICTWA**

**ZALĄCZNIK NR 1**

1. <i>Miejscowość</i> <b>D A Ś L A Ś K A</b>	2. <i>Obiekt</i> <b>BUDYNEK MIESZKALNY PRZY ULICY WOJSKA POLSKIEGO 1 - 15</b>	3. <i>Zawartość wkładki</i> c.d. pkt 13
---	--	--

**Elewacja zasadniczy - elewacja zachodnia** – ceglana, czterokondygnacyjna, z częściowo użytkowym poddaszem, tworzącym formę piątej kondygnacji (6 i 7 oraz 28 i 29 oś elewacji). Elewacja o zróżnicowanej ilości osi w poszczególnych kondygnacjach. W pierwszej, drugiej, trzeciej i czwartej kondygnacji 26-osiowa. W partii piwnicy 34-osiowa, natomiast na poddaszu 33-osiowa. Elewacja złożona z powtarzalnych o zróżnicowanej wysokości segmentów, z charakterystycznymi uskokami elewacji znajdującymi się pomiędzy 1 i 2 oraz 24 i 25 oraz 25 i 26 osią elewacji przyziemia. Ponadto 1 i 2, jak również 25 i 26 oś elewacji pierwszej, drugiej, trzeciej i czwartej kondygnacji osadzone w stopniowo wycofanych płaszczyznach elewacji. Osie elewacji wyznaczone zróżnicowanym w gabarycie, kształcie oraz podziale otworów okiennych oraz drzwiowych w strefy wejściowe prowadzące do poszczególnych klatek schodowych budynku (oznaczonymi numerami: 3, 5, 7, 9, 11 i 13) zlokalizowane w 3, 7, 11, 16, 21 i 24 osi. Mieszczą one dwuskrzydłowe drzwi o niesymetrycznym podziale, z prostokątnymi, szklonymi nadświetlami, wypełnionymi pionowymi szprosami. Poprzedzone są one jednobiegowymi, prostokątnymi oknami. W partii poddasza oraz piwnicy, prostokątne okna. W pozostałych osiach elewacji otwory okienne zamknięte łukiem odcinkowym o zróżnicowanych wielkościach. W 4, 8, 16, 21, 24, 28 i 29 osi niewielkie okna toalet, które znajdują się na półpiętrach klatek schodowych. Ponadto okna klatek schodowych zlokalizowane w 3, 7, 11, 16, 20 oraz 24 osi drugiej, trzeciej, czwartej kondygnacji oraz poddasza. Okna klatek schodowych oraz toalet przesunięte w stosunku do pozostałych okien elewacji. Ponadto charakterystyczne przesunięcie okien doświetlających się w poszczególnych członach elewacji (9 i 10 oraz 17 i 18 oś).

**Elewacja północne – elewacja południowa** – ceglana, czterokondygnacyjna, z nieużytkowym poddaszem. Elewacja trójosiowa, z charakterystycznym wycofaniem elewacji znajdującym się w 3 osi elewacji oraz uskokiem zlokalizowanym w 2 osi elewacji. Osie elewacji wyznaczone zróżnicowanym w gabarycie, kształcie oraz podziale otworów okiennych oraz drzwiowych w strefa wejściowa prowadząca do klatki schodowej nr 15 skrzydła północnego w postaci dwuskrzydłowych drzwi o niesymetrycznym podziale, ze szklonym nadświetlami wypełnionymi pionowymi szprosami znajduje się w 3 osi przyziemia. W 1 i 2 osi elewacji na wysokości poddasza niewielkie prostokątne otwory okienne. W pozostałych osiach elewacji otwory okienne zamknięte łukiem odcinkowym o zróżnicowanej wielkości i podziale. W 2 osi elewacji charakterystyczne przesunięcie okien doświetlających toalety, które osadzone w 1 osi elewacji.

**Elewacja północne – elewacja zachodnia** – ceglana, bez osi, z nieużytkowym poddaszem. W partii dachu elewacja zamknięta formą trójkątnego szczytu.

**Elewacja północne – elewacja północna** – ceglana, czterokondygnacyjna, z częściowo użytkowym poddaszem, z charakterystycznym, dwuosiowym pseudoryzalitem znajdującym się w 2 osi elewacji. W partii dachu przechodzi on w formę szczytu zamkniętego łukiem wklęsło-wypukłym z uskokiem. Elewacja o zróżnicowanej ilości osi w poszczególnych kondygnacjach. W pierwszej, drugiej, trzeciej oraz czwartej kondygnacji 4-osiowa. W partii piwnicy 8-osiowa, natomiast poddasza 10-osiowa. Osie elewacji wyznaczone zróżnicowanym w gabarycie oraz podziale otworami okiennymi. Na wysokości piwnicy oraz poddasza w 1, 2, 3, 4 oraz 7, 8, 9 i 10 osi prostokątne okna. W pozostałych osiach elewacji otwory okienne zamknięte łukiem odcinkowym (z wyłączeniem 3 i 4 osi trzeciej kondygnacji). Elewacja dodatkowo zaakcentowana jest formą dekoracyjnego artykułowania w postaci okrągłej blendy wykonanej z ukośnie ułożonych cegieł, występującego w lewej części elewacji na wysokości trzeciej i czwartej kondygnacji. W dolnej partii blendy trzy pionowe pasy cegieł o zróżnicowanej wielkości (środkowy dłuższy od skrajnych). Blenda osadzona w lekko wycofanej płaszczyźnie elewacji. Partie podokienne dodatkowo zaakcentowane ozdobnym układem cegieł glazurowanych (?) występujących na wysokości drugiej, trzeciej, czwartej kondygnacji oraz poddasza. Elewacja roczłonowana ceglanym cokołem zwieńczonym od góry rolką o kształcie międzykondygnacyjnym w formie ozdobnego pasa wykonanego z naprzemiennie wysuniętych i wycofanych cegieł występujących pomiędzy czwartą kondygnacją a poddaszem. Całość elewacji zwieńczona ceglanym gzymsem wieńczącym złożonym z fryzu rolkowego.



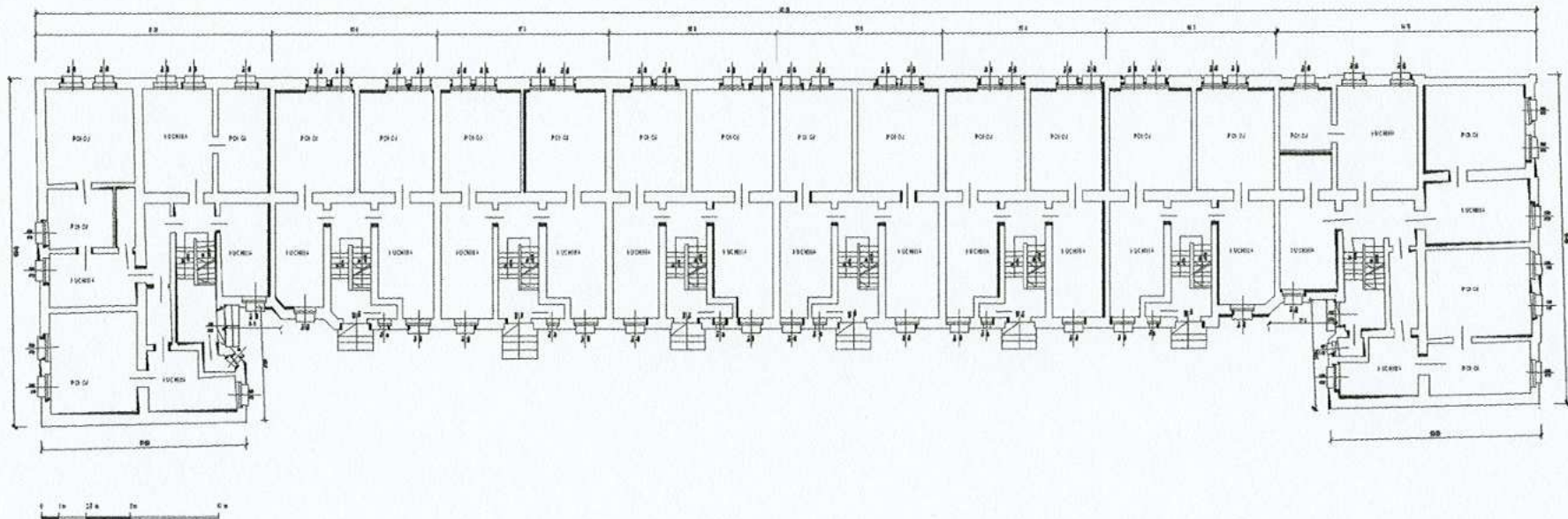
**Ściana północna – elewacja wschodnia** – ceglana, czterokondygnacyjna, z częściowo użytkowym poddaszem, tworzącym formę piątej kondygnacji. Elewacja z charakterystycznym pseudoryzalitem znajdującym się w 2 i 3 osi elewacji. W partii dachu przechodzi on w formę szczytu zamkniętego łukiem wklęsło-wypukłym z uskokiem. W polu szczytu znajduje się jedna blenda w kształcie elipsy. Elewacja o zróżnicowanej ilości osi w poszczególnych kondygnacjach. W pierwszej, drugiej, trzeciej i czwartej kondygnacji 4-osiowa. W partii piwnicy poddasza 6-osiowa. Osie elewacji wyznaczone zróżnicowanym w gabarycie, kształcie oraz podziale otworów okiennych. W partii piwnicy oraz na wysokości poddasza w 1, 2, oraz 3 kondygnacji niewielkie, prostokątne okna. W pozostałych osiach elewacji otwory okienne zamknięte łukiem odcinkowym. Partie podokienne dodatkowo zaakcentowane ozdobnym układem glazurowanych występujących na wysokości drugiej, trzeciej i czwartej kondygnacji, jak również piątej kondygnacji poddasza (pseudoryzalit). Elewacja roczlonowana cokołami oddzielonym od góry rolką oraz pasem rolki zlokalizowanym na wysokości partii ślimienia okien pierwszej kondygnacji w 1, 4 i 5 osi elewacji. Ponadto gzymsy kondygnacyjnymi w formie ozdobnego fryzu rolkowego występującego pomiędzy czwartą kondygnacją oraz poddaszem. Całość elewacji zwieńczona ceglany gzymsy występującym w postaci rozbudowanego fryzu rolkowego.

**Plan** – częściowo zachowany pierwotny układ przestrzenny budynku w postaci ośmiu klatek schodowych budynku. Na poszczególnych kondygnacjach klatek obiektu znajdują się dwa mieszkania. Wtórny podział niektórych mieszkań związany z wydzieleniem łazienek. Pomieszczenia mieszkalne usytuowane w pierwszym i drugim trakcie budynku skomunikowane ze sobą amfiladowo. Toalety zlokalizowane na półpiętrach klatek schodowych.

**Wystrój** – częściowo zachowany wystrój klatek schodowych złożony z oryginalnych ciągów komunikacyjnych oraz częściowo zachowanej wewnętrznej stolarki drzwiowej i okiennej. W klatkach schodowych zachowane pierwotne terakotowe posadzki w kolorze ugrowo - czarnym.

**Instalacje** - elektryczna, wodno-kanalizacyjna, telefoniczna, ogrzewanie w postaci pieców kaflowych oraz etażowe, jak również odgromowa.









**1. Całość elewacji wschodniej**



**2. Całość elewacji zachodniej**



1. Miejscowość  
D A Ś L Ą S K A

2. Obiekt  
BUDYNEK MIESZKALNY PRZY ULICY WOJSKA POLSKIEGO 1 - 15

3. Zawartość wkładki  
Dokumentacja fotograficzna



3. Skrzydło południowe. Elewacja południowa



4. Skrzydło północne. Elewacja północna





**5. Skrzydło południowe. Elewacja wschodnia**



**6. Skrzydło północne budynku wraz z fragmentem trzonu zasadniczego budynku. Widok od wschodu**









9. Rzon zasadniczy budynku. Fragment elewacji wschodniej. Szczyt



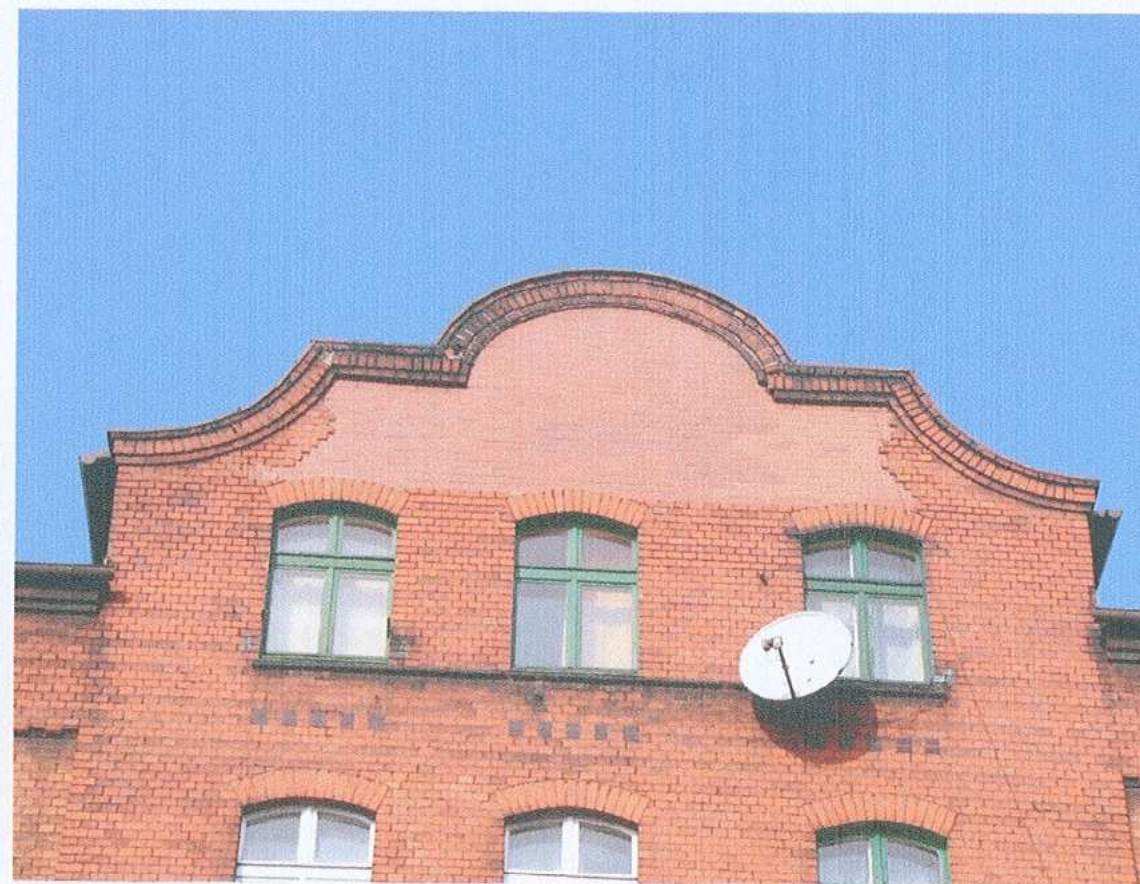
10. Skrzydło północne. Fragment elewacji północnej. Szczyt



1. *Miejscowość*  
**UDA ŚLĄSKA**

2. *Obiekt*  
**BUDYNEK MIESZKALNY PRZY ULICY WOJSKA POLSKIEGO 1 - 15**

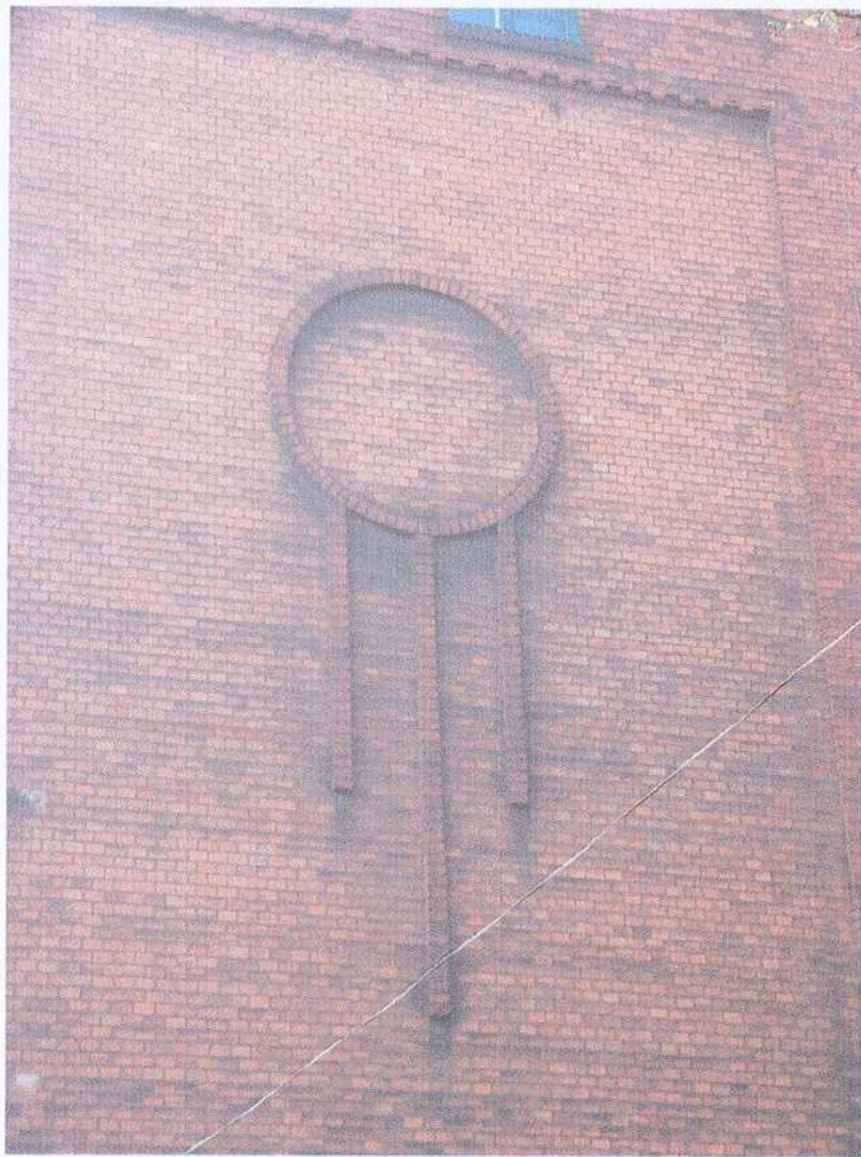
3. *Zawartość wkładki*  
Dokumentacja fotograficzna



**11. Trzon zasadniczy budynku. Fragment elewacji**

**12. Skrzydło południowe. Fragment elewacji południowej.**





**3. Skrzydło południowe. Fragment elewacji wschodniej.  
Detal**



1. *Miejscowość*  
**W O D A Ś L Ą S K A**

2. *Obiekt*  
**BUDYNEK MIESZKALNY PRZY ULICY WOJSKA POLSKIEGO 1 - 15**

3. *Zawartość wkładki*  
Dokumentacja fotograficzna



**14. Skrzydło południowe budynku. Elewacja północna**



**15. Skrzydło południowe budynku. Elewacja zachodnia**





**16. Skrzydło południowe. Fragment elewacji północnej**



**17. Klatka schodowa. Piwnica**



1. Miejscowość  
UDA ŚLĄSKA

2. Obiekt  
BUDYNEK MIESZKALNY PRZY ULICY WOJSKA POLSKIEGO 1 - 15

3. Zawartość wkładki  
Dokumentacja fotograficzna



18. Stolarka drzwiowa. Zamek



19. Klatka schodowa. Bariera





**20. Klatka schodowa. Posadzka**



**21. Klatka schodowa. Stolarka drzwiowa**



**WŁADKA DO KARTY EWIDENCYJNEJ ZABYTKÓW ARCHITEKTURY I BUDOWNICTWA**

**ZAŁĄCZNIK NR 3**

1. *Miejscowość*  
**W O J E C I A  
D A Ś L Ą S K A**

2. *Obiekt*  
**BUDYNEK MIESZKALNY PRZY ULICY WOJSKA POLSKIEGO 1 - 15**

3. *Zawartość wkładki*  
**Dokumentacja fotograficzna**



**22. Klatka schodowa. Toaleta**



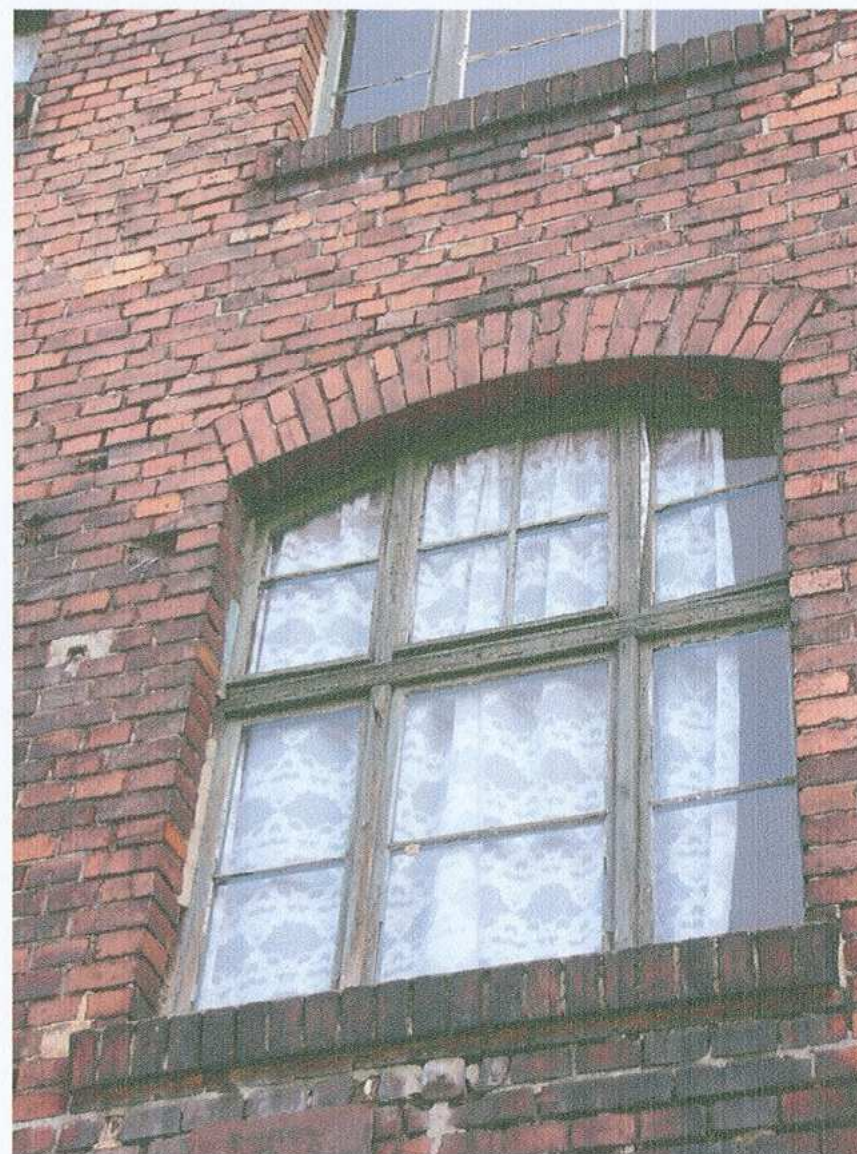
1. *Miejscowość*  
 WROCLAW  
 DOLNA ŚLĄSKA

2. *Obiekt*  
 BUDYNEK MIESZKALNY PRZY ULICY WOJSKA POLSKIEGO 1 - 15

3. *Zawartość wkładki*  
 Dokumentacja fotograficzna



Trzon zasadniczy budynku. Fragment elewacji zachodniej



24. Trzon zasadniczy budynku. Fragment elewacji





**25. Klatka schodowa. Bariera**



**26. Klatka schodowa**





**27. Stolarka drzwiowa. Piwnica**



**28. Stolarka drzwiowa. Toaleta**



1. *Miejscowość*  
W O D A Ś L A Ś K A

2. *Obiekt*  
BUDYNEK MIESZKALNY PRZY ULICY WOJSKA POLSKIEGO 1 - 15

3. *Zawartość wkładki*  
Dokumentacja fotograficzna



29. Klatka schodowa. Stolarka drzwiowa





**Trzon zasadniczy budynku. Fragment elewacji zachodniej**



**31. Trzon zasadniczy budynku. Fragment elewacji zachodniej**



1. Miejscowość  
D A Ś L A S K A

2. Obiekt  
BUDYNEK MIESZKALNY PRZY ULICY WOJSKA POLSKIEGO 1 - 15

3. Zawartość wkładki  
Dokumentacja fotograficzna



32. Klatka schodowa. Bariera



33. Klatka schodowa





**34. Stolarka drzwiowa. Piwnica**



**35. Stolarka drzwiowa. Toaleta**



1. *Miejscowość*  
**UDA ŚLĄSKA**

2. *Obiekt*  
**BUDYNEK MIESZKALNY PRZY ULICY WOJSKA POLSKIEGO 1 - 15**

3. *Zawartość wkładki*  
 Dokumentacja fotograficzna

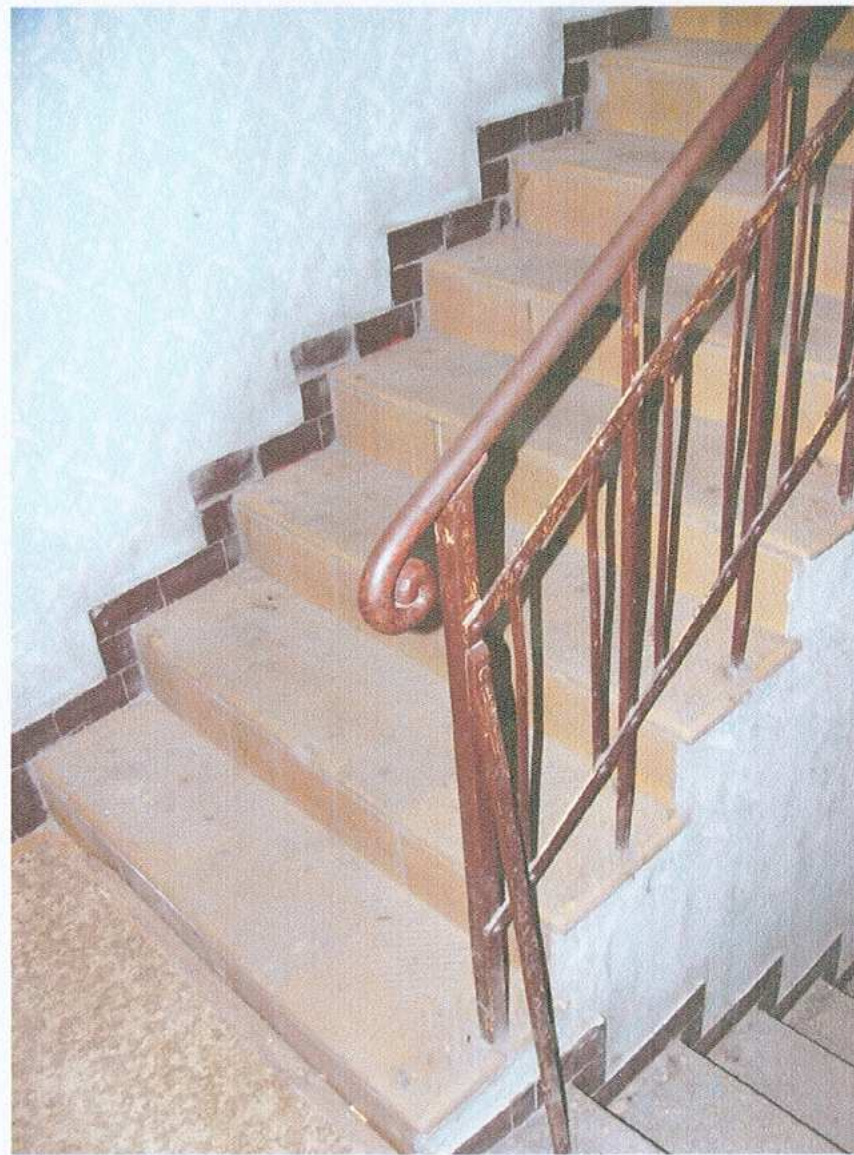


**36. Stolarka drzwiowa. Zamek**





**Trzon zasadniczy budynku. Fragment elewacji zachodniej**



**38. Klatka schodowa**



1. *Miejscowość*  
D A Ś L Ą S K A

2. *Obiekt*  
BUDYNEK MIESZKALNY PRZY ULICY WOJSKA POLSKIEGO 1 - 15

3. *Zawartość wkładki*  
Dokumentacja fotograficzna



39. Klatka schodowa



40. Fragment stolarki drzwiowej





**41. Stolarka drzwiowa. Zamek**



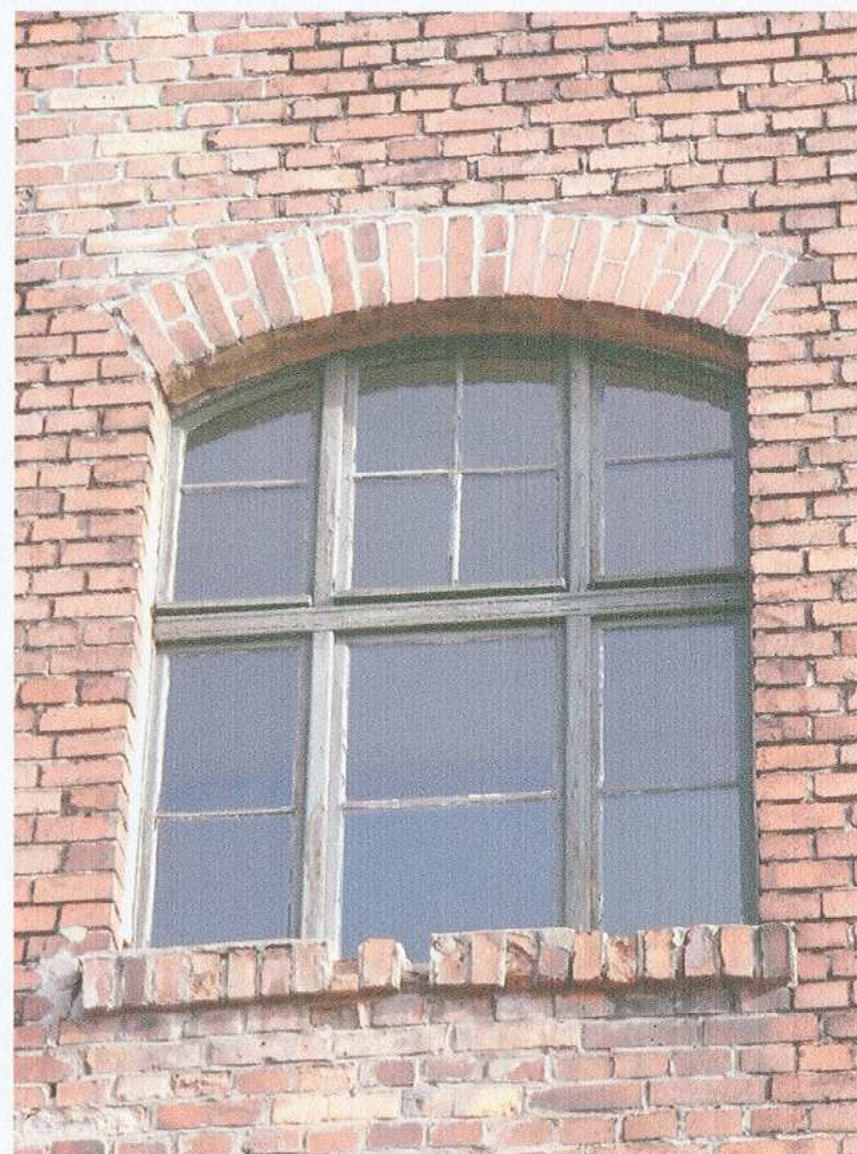
**42. Klatka schodowa. Stolarka drzwiowa**



1. *Miejscowość*  
**W O D A Ś L Ą S K A**

2. *Obiekt*  
**BUDYNEK MIESZKALNY PRZY ULICY WOJSKA POLSKIEGO 1 - 15**

3. *Zawartość wkładki*  
 Dokumentacja fotograficzna



Trzon zasadniczy budynku. Fragment elewacji zachodniej

44. Trzon zasadniczy budynku. Fragment elewacji





**45. Trzon zasadniczy budynku. Fragment elewacji zachodniej. Okna**



**46. Klatka schodowa. Bariera**



1. *Miejscowość*  
**WILKA ŚLĄSKA**

2. *Obiekt*  
**BUDYNEK MIESZKALNY PRZY ULICY WOJSKA POLSKIEGO 1 - 15**

3. *Zawartość wkładki*  
 Dokumentacja fotograficzna



**47. Klatka schodowa. Widok ogólny**



**48. Klatka schodowa. Stolarka drzwiowa**





**49. Trzon zasadniczy. Fragment elewacji zachodniej**



**50. Klatka schodowa. Bariera**



1. *Miejscowość*  
**W OJEWIE ŚLĄSKA**

2. *Obiekt*  
**BUDYNEK MIESZKALNY PRZY ULICY WOJSKA POLSKIEGO 1 - 15**

3. *Zawartość wkładki*  
**Dokumentacja fotograficzna**



**51. Klatka schodowa. Podest schodów**



**52. Stolarka drzwiowa. Piwnica**





**53. Stolarka drzewiowa. Toaleta**



1. Miejscowość  
 JUDA ŚLĄSKA

2. Obiekt  
 BUDYNEK MIESZKALNY PRZY ULICY WOJSKA POLSKIEGO 1 - 15

3. Zawartość wkładki  
 Dokumentacja fotograficzna

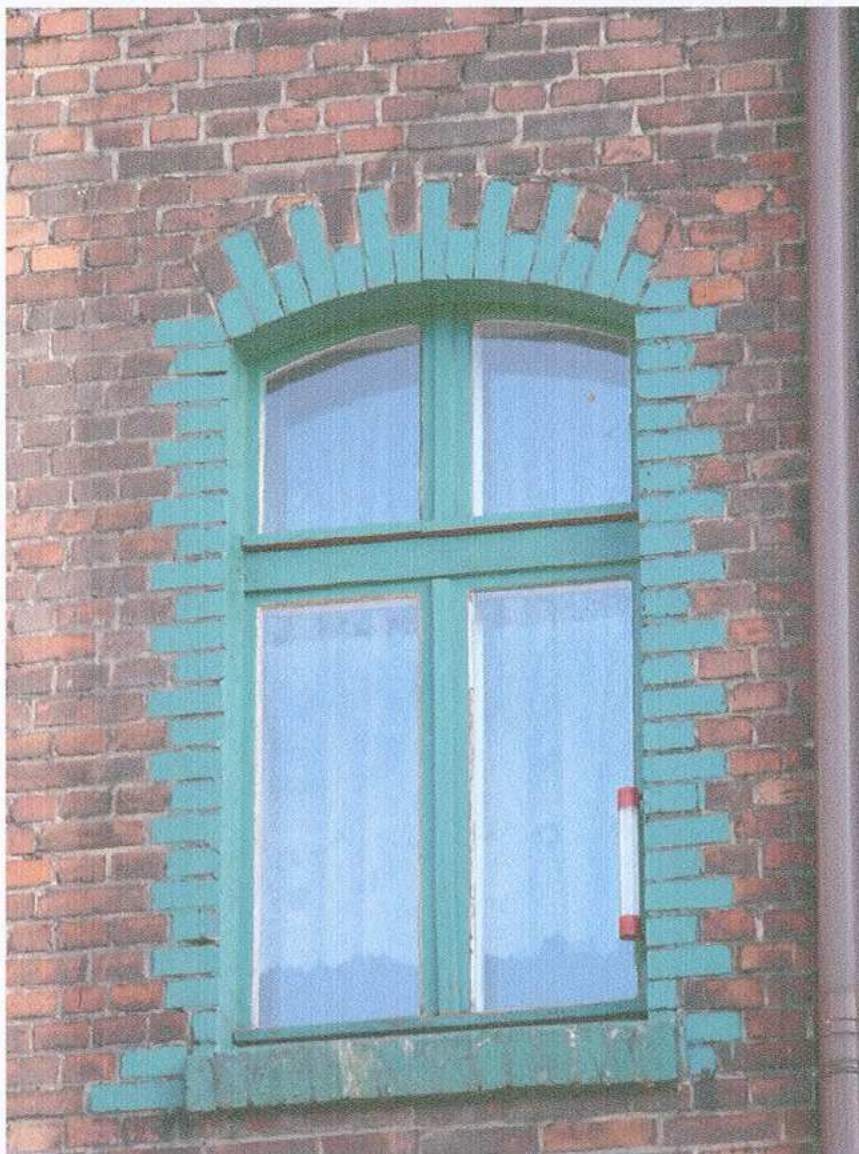


54. Trzon zasadniczy. Fragment elewacji zachodniej



55. Trzon zasadniczy budynku. Fragment elewacji zachodniej. Okno





**56. Trzon zasadniczy budynku. Fragment elewacji zachodniej. Okno**



**57. Trzon zasadniczy budynku. Fragment elewacji zachodniej. Drzwi wejściowe**



1. *Miejscowość*  
D A Ś L Ą S K A

2. *Obiekt*  
BUDYNEK MIESZKALNY PRZY ULICY WOJSKA POLSKIEGO 1 - 15

3. *Zawartość wkładki*  
Dokumentacja fotograficzna



58. Trzon zasadniczy budynku. Fragment elewacji zachodniej. Okno





59. Skrzydło północne. Widok od południowego - zachodu



60. Skrzydło północne. Elewacja zachodnia



1. *Miejscowość*  
**W O J E W O D Z I N A Ś L Ą S K A**

2. *Obiekt*  
**BUDYNEK MIESZKALNY PRZY ULICY WOJSKA POLSKIEGO 1 - 15**

3. *Zawartość wkładki*  
 Dokumentacja fotograficzna

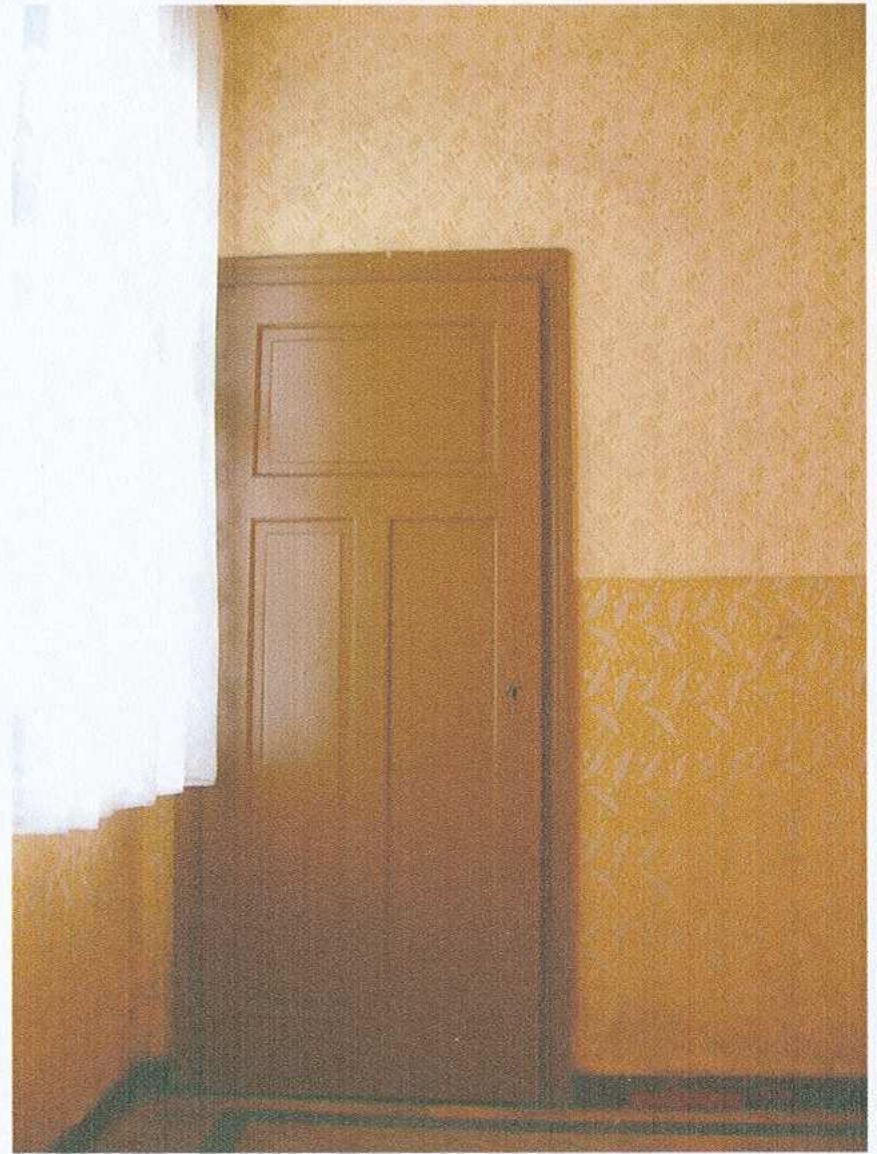


Trzon zasadniczy budynku. Fragment elewacji zachodniej 62. Skrzydło północne. Fragment elewacji południowej. Okno





**65. Stolarka drzwiowa. Klatka schodowa**



**66. Stolarka drzwiowa. Toalety**



1. *Miejscowość*  
**W O J E W O D Z I N A**  
**Ś L Ą S K A**

2. *Obiekt*  
**BUDYNEK MIESZKALNY PRZY ULICY WOJSKA POLSKIEGO 1 - 15**

3. *Zawartość wkładki*  
 Dokumentacja fotograficzna

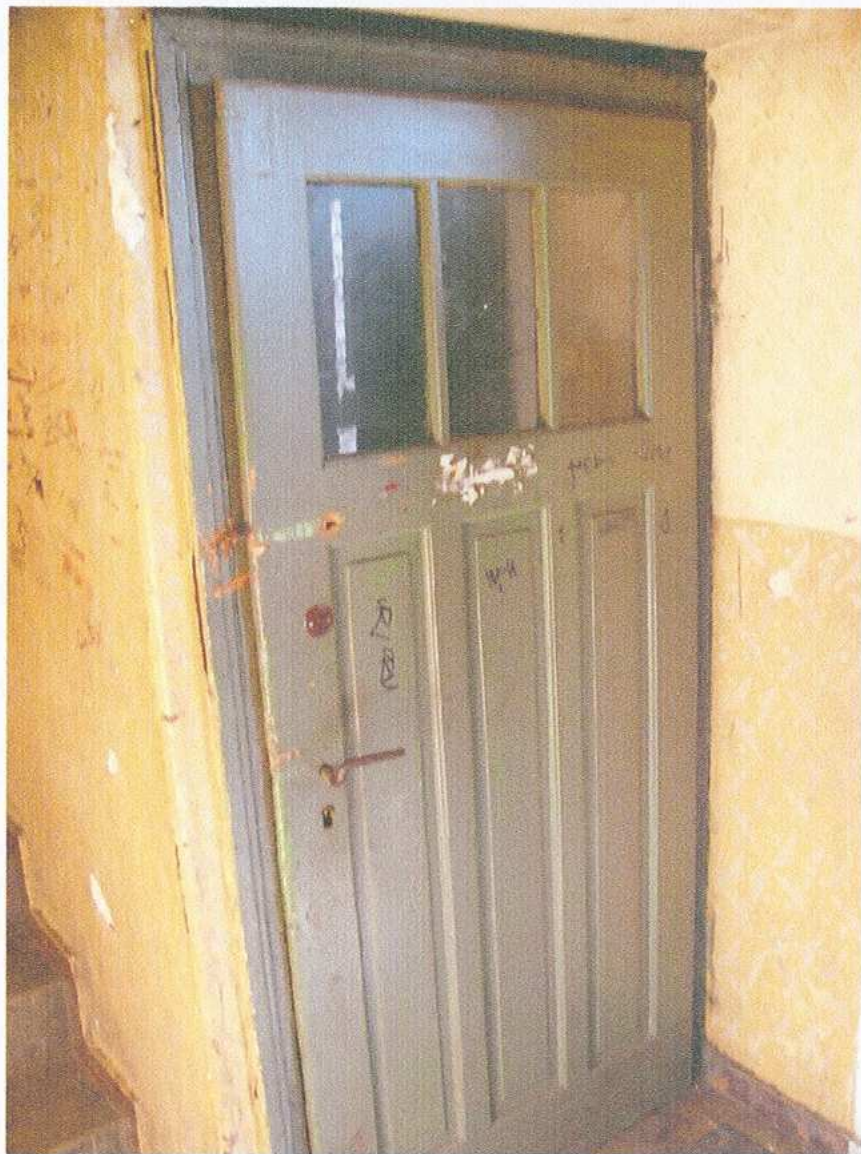


**63. Klatka schodowa. Bariera**



**64. Klatka schodowa. Posadzka**





**67. Stolarka drzwiowa. Piwnica**