

**GEZ**  
2/606

## KARTA ADRESOWA ZABYTKU

3. Miejscowość: Ruda Śląska

1. Nazwa  
Willa „Florianka”

2. Czas powstania  
1910 r.,

dzielnica: Nowy Bytom

7. Fotografia z opisem wskazującym orientację w stosunku do sąsiednich terenów lub stron świata albo mapa z zaznaczonym stanowiskiem archeologicznym

4. Adres:  
ul. Piotra Niedurnego 73 14A

kod pocztowy: 41-700

nr ewidencyjny działki: 1.2329/87

5. Przynależność administracyjna

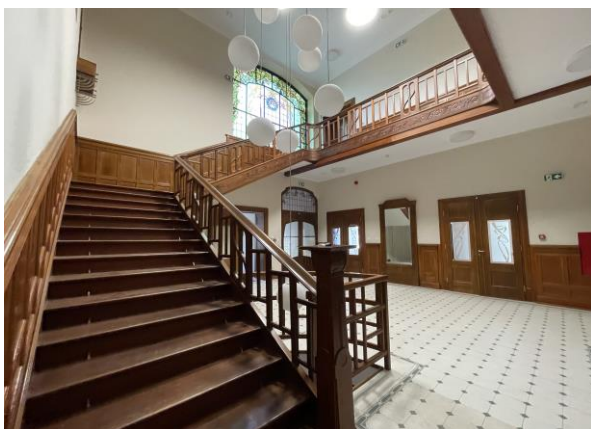
województwo: śląskie  
powiat: Ruda Śląska  
gmina: Ruda Śląska



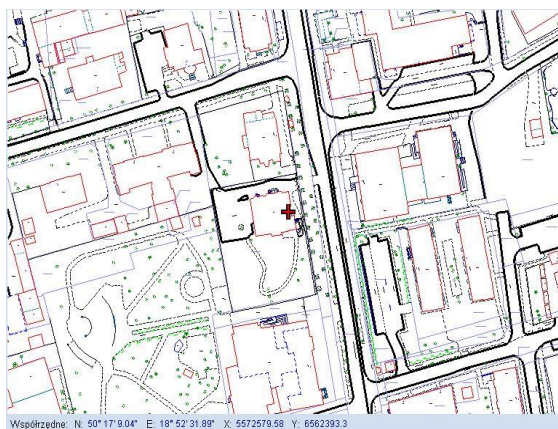
elewacja frontowa budynku



Elewacja tylna budynku



hol wejściowy



Mapa lokalizacyjna

6. Formy ochrony  
zapis w planie zagospodarowania przestrzennego:

§8 ust. 1 tab.1 poz.8 MPZP miasta Ruda Śląska ( uchwała nr PR.0007.59.2018 z dnia 22 marca 2018 r., ogłoszona w Dz. Urz. Woj. Śląskiego z 2018 r., poz. 2701)

nr wpisu do rejestru zabytków: A/945/2022 (A/1606/95)

z dnia: 8.03.2022 r. (31.05.1995 r.)

granice wpisu:

cały budynek wraz z najbliższym otoczeniem  
wyznaczonym przez ogrodzenie obejmujące całą działkę nr 1.2329/87

<p>8. Historia i opis wartości</p> <p>Willa Florianka to reprezentacyjny eklektyczny budynek z elementami secesji i manieryzmu powstały prawdopodobnie w 1910 r. Obiekt ten zdecydowanie wyróżnia się na tle zabudowy sąsiedniej. Posiada nieregularną, asymetryczną bryłę z dwoma szczytami, wykuszem i balkonem. Elewacje wyposażono w liczne detale dekoracyjne, ceglany cokół zwieńczony gzymsem, wszystkie okna i drzwi są zaakcentowane profilowanymi opaskami wykonanymi z czerwonego piaskowca. Elewacja frontowa czteroosiowa, rozczłonkowana. Pierwsze dwie osie obejmują werandę wysuniętą przed lico budynku i zwieńczoną balkonem. Natomiast czwarta oś budynku jest wysunięta w postaci pseudoryzalitu zwieńczonego ozdobnym szczytem. Przyziemie budynku wykonano z czerwonej cegły, a powyżej zastosowano cegłę o żółtej barwie. Na elewacji bocznej pomiędzy oknami pierwszego piętra umieszczono mozaikę przedstawiająca świętego Floriana patrona hutników. Temu elementowi dekoracyjnemu obiekt zawdzięcza swoją nazwę. We wnętrzu zachowany jest pierwotny układ pomieszczeń z centralnym przestronnym holem wyposażonym w reprezentacyjną drewnianą klatkę schodową, kominiek o drewnianej ozdobnej obudowie, boazerię ścienną i stylową stolarkę drzwiową oraz antresolę biegnącą wokół pierwszej kondygnacji, z której dostępne są pomieszczenia ulokowane dookoła. Przeszklenia doświetlające wejście do obiektu od strony północnej oraz główny hol obiektu wyposażono w witraże z roślinną dekoracją</p> <p><b>wartości historyczne:</b></p> <ul style="list-style-type: none"> <li>- autentyczność substancji,</li> <li>- oryginalna forma obiektu;</li> </ul> <p><b>wartości artystyczne:</b></p> <ul style="list-style-type: none"> <li>- eklektyczna i secesyjna forma obiektu oraz detale architektoniczne</li> <li>- mozaika przedstawiająca św. Floriana</li> <li>- oryginalne witraże i częściowo zachowane wyposażenie wnętrza</li> <li>- oryginalne o cechach secesji ogrodzenie od strony frontowej</li> </ul>	<p>9. Stan zachowania i postulaty dotyczące konserwacji</p> <p>Na przestrzeni ponad 100 lat obiekt funkcjonował jako mieszkanie generalnego dyrektora huty, lokal klubowy, dom gościnny, następnie w latach 1945-1990 jako przedszkole, w latach 1996 – 2015 jako restauracja z hotelem i obecnie ponownie jest przystosowywany do działalności przedszkolnej. W latach 2018-2019 przeszedł remont kapitalny i został dostosowany do potrzeb osób niepełnosprawnych poprzez dobudowę windy. Obiekt nie wymaga nakładów remontowych.</p> <p><b>postulaty dotyczące konserwacji:</b></p> <ul style="list-style-type: none"> <li>- zachowanie obiektu w obecnym stanie</li> <li>- zachowanie i bieżąca konserwacja oryginalnych elementów wyposażenia wnętrza</li> </ul>
	<p>10. Wykonanie karty (autor, data i podpis)</p> <p>11. Zatwierdzenie karty (podpis wojewódzkiego konserwatora zabytków)</p> <p><small>*dotyczy zabytków niewpisanych do rejestru zabytków i niewłączonych do wojewódzkiej ewidencji zabytków</small></p>