

**GEZ**  
2204/606

# KARTA ADRESOWA ZABYTKU

3. Miejscowość: Ruda Śląska

1. Nazwa  
B-60 Schron Bojowy N50 14 53.2 E18 54 59.7

2. Czas powstania  
1937 r.

dzielnica: Kochłowice

7. Fotografia z opisem wskazującym orientację w stosunku do sąsiednich terenów lub stron świata albo mapa z zaznaczonym stanowiskiem archeologicznym

4. Adres:  
\*Kalinowa, N50 14 53.2 E18 54 59.7

kod pocztowy: 41-707

nr ewidencyjny działki: 7.675/48

5. Przynależność administracyjna

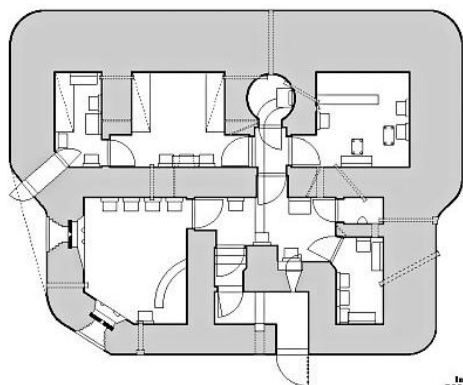
województwo: śląskie  
powiat: Ruda Śląska  
gmina: Ruda Śląska



widok od południa

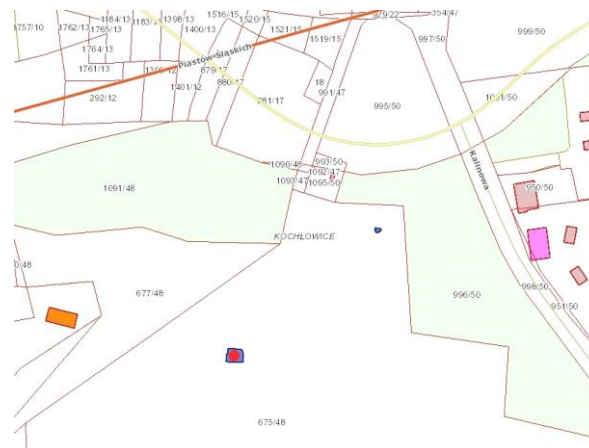


widok od północy



inwentaryzacja

in  
Rys. A. Polczyk



lokalizacja obiektu

6. Formy ochrony  
zapis w planie zagospodarowania przestrzennego:

§7 zmiana MPZP miasta Ruda Śląska (uchwała nr 314/XVII/2007 z dnia z dnia 27 września 2007 r., ogłoszona w Dz. Urz. Woj. Śląskiego Nr 194 z 2007., poz. 3700)

nr wpisu do rejestru zabytków: A/582/2019  
z dnia: 02.12.2019 r.

granice wpisu:

schron bojowy wraz z otoczeniem, na terenie pozostającym w granicach oddalonych od obrysu zewnętrznego murów o 5 m z wszystkich stron

|  |   |  |
|--|---|--|
| <p>8. Historia i opis wartości</p> <p>Schron bojowy B-60 powstał w pobliżu dawnej granicy państwa, w dzielnicy Radoszowy. Schron zlokalizowano na płaskim szczycie wzgórza, przy starej drodze Radoszowy-Panewniki Stare. Wzgórze to dominuje nad doliną Kłonicy i daje wgląd daleko na południe i południowy-zachód, co stanowi wyjątkowo dogodną lokalizację dla realizacji punktu oporu. Ze względu na wagę zadań ogniowych obiektu oraz bliskość granicy zastosowano najcięższy stopień wytrzymałości ścian obiektu. Wokół schronu rozbudowano system zapór przeciwpancernych i przeciwpiechotnych. Schron zbudowany w konstrukcji żelbetowej wylewanej, zbrojonej prętami stalowymi. Grubość ściany czołowej – 2m, grubość ścian bocznych ze strzelnicami – 1,3 m, grubość ścian wewnętrznych – 0,5 do 1 m. Ściany zewnętrzne od strony wewnętrznej zabezpieczone stalową siatką przeciwodpryskową. Schron jednokondygnacyjny ze stropem żelbetowym o gr. 1,5 m wylewanym. Powierzchnie ścian nietynkowane z widocznymi śladami deskowania. Budowla na rzucie nieregularnym, zbliżonym do prostokąta. Zaokrąglony w wierzchołkach połączeń ścian oraz ścian i stropu. Wnętrze obiektu złożone z kilku pomieszczeń: przedsionka, izby załogi, izby bojowej, szybu kopuły, maszynowni, izby dowódcy, stanowiska dowodzenia i stanowiska obserwacyjnego. Nie zachowało się wyposażenie schronu.</p> <p><b>wartości historyczne:</b></p> <ul style="list-style-type: none"> <li>- autentyczność substancji</li> <li>- oryginalna forma obiektu</li> </ul> <p><b>wartości naukowe:</b></p> <ul style="list-style-type: none"> <li>- przykład najcięższego schronu bojowego sektora Radoszowy</li> <li>- świadek wydarzeń II wojny światowej</li> </ul> | <p>9. Stan zachowania i postulaty dotyczące konserwacji</p> <p>Schron opuszczony i zdewastowany. Poziom gruntu znacznie utrudnia powstrzymanie zniszczeń obiektu. Zasypane strzelnice, woda ciągle zamula wnętrze. Schron zaśmiecony i wypełniony ziemią i kamieniem, zniszczone korozyjnie zachowane resztki wyposażenia – stalowe wzmocnienia stropów, kopuła. Z uwagi na wytrzymałość konstrukcji stan zachowania budowli stosunkowo dobry. Ze schronu demontowano elementy wyposażenia.</p> <p><b>postulaty dotyczące konserwacji:</b></p> <ul style="list-style-type: none"> <li>- zamknięcie dostępu opadów atmosferycznych przez otwory zewnętrzne</li> <li>- oczyszczenie i uporządkowanie otoczenia</li> <li>- usunięcie śmieci</li> <li>- zachowanie obiektu w formie „świadka”</li> <li>- popularyzacja obiektu – wyeksponowanie, oznakowanie i zamieszczenie informacji w przewodnikach/publikacjach</li> </ul> |  |
|  | <p>10. Wykonanie karty (autor, data i podpis)</p> <p>Miejski Konserwator Zabytków</p>   | <p>11. Zatwierdzenie karty (podpis wojewódzkiego konserwatora zabytków)</p> <p><small>*dotyczy zabytków niewpisanych do rejestru zabytków i niewłączonych do wojewódzkiej ewidencji zabytków</small></p> |